

1 Obiekt

PAŁAC

2 Czas powstania
1922r;

3 Miejscowość
BRATOSZEWICE

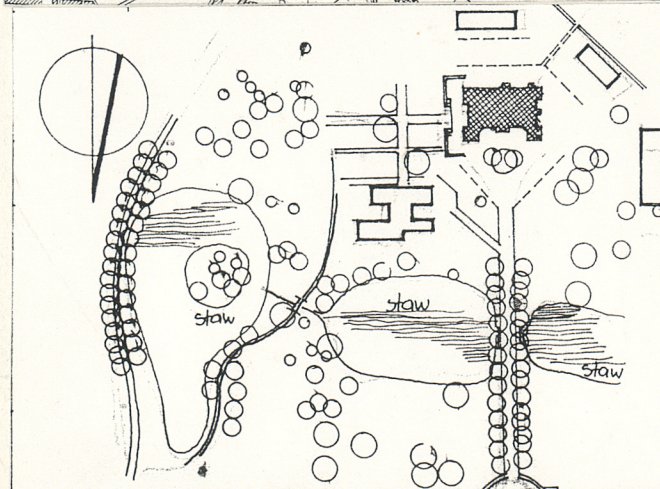
11 Zdjęcia rzut, przekrój, sytuacja, orientacja



1



2



Warszawa

Łódź

4 Adres

nr hipoteczny

5 Przynależność administracyjna

województwo **łódzkie**

gmina **Stryków**

pow. 26122

6 Poprzednie nazwy miejscowości

7 Przynależność administracyjna
przed 1 VI 1975

województwo **łódzkie**

powiat **brzeziński**

8 Właściciel i jego adres

**Zespół Szkół Rolniczych
im. Batalionów Chłopskich
w Bratoszewicach**

9 Użytkownik i jego adres

j/w

10 Rejestr zabytków

Nr **A/263**

data **12.12.1978**

Pierwsze wzmianki o B. pochodzą z XV w. Właścicielami wsi byli wówczas Goślubowscy z Goślubia. Goślubowscy w XVI w. obierają B. za siedzibę rodzinną, zmieniając nazwisko na Bratoszewscy. Następnymi znanymi właścicielami dóbr B. była rodzina Czarneckich. Wg "Inwentarza pomiarowego dóbr klucza Bratoszewickiego z przyległościami" wykonanego w r. 1838 przez geometrę Witalisa Pieniążka dla wojewody Feliksa Czarneckiego w wykazie gruntów folwarku B. podany jest "ogród włoski przy stawie" i "ogród przy dworze". Na podstawie zachowanego planu rozbudowy wiadomo, że był to typowy drewniany dworek na planie prostokąta, dwutraktowy, jednokondygnacyjny, dziewięćosiowy z czterokolumnowym wysuniętym portykiem na osi.

W 1842 r. po śmierci Feliksa Czarneckiego dobra klucza B. otrzymuje ich administrator Wincenty Topor Matuszewski. Dziedziczka majątku Melania Matuszewska zawiera w 1852 r. związek małżeński z Kazimierzem Lemańskim. Po śmierci obojga właścicieli B. zostaje ich córka Stefania. W wyniku małżeństwa Stefania Lemańskiej z Wacławem Rzewuskim zawartego w 1885 r. dobra przechodzą w ręce Rzewuskich pozostając w ich posiadaniu do 1945 r. Kazimierz Rzewuski zostaje właścicielem majątku w 1910 r. W trzy lata później warszawski architekt Juliusz Nagórski projektuje na jego zlecenie kaplicę grobową Rzewuskich na cmentarzu w B. W 1921 r. Kazimierz poślubia Marię Plater Zyberkównę. W latach 1921-1922 w Bratoszewicach wznosi pałac autorstwa J. Nagórskiego. Założenie pałacowe nawiązuje do tradycji XVIII i XIX wieku, zaś pałac jest przykładem architektury dworskiej rozwijającej się w Polsce w latach 1908-1928.

Sytuacja Pałac wraz z otaczającym go rozległym parkiem krajobrazowym położony jest we wsch. cz. wsi, po pld stronie drogi Łódź-Warszawa i oddzielony od niej wysokim murem kamiennym. Wjazd na teren parku prowadzi przez bramę z kordegardą szeroką aleją grabową, pomiędzy dwoma stawami. W pobliżu pałacu, na pld-wsch od niego wznosi się współczesny budynek szkolny; dwa wielorodzinne domy mieszkalne stoją po pld i pld-zach stronie pałacu. W parku przeważa stary drzewostan liściasty, częściowo o charakterze leśnym, w pobliżu pałacu układ zieleni regularny.

Materiały i konstrukcja Ściany piwnic i parteru z cegły pełnej ceramicznej, za wyjątkiem fragmentu zewn. ściany po prawej stronie portyku, która ma konstrukcję drewnianą. Taras z nieregularnych ciosów kamienia polnego, z regularnych ciosów podest portyku i schody przy wejściach do pałacu. W dekoracjach otworów okiennych i drzwiowych oraz szczycie fasady ogrodowej stiukowe elementy rzeźbiarskie. Pom. piwniczne przy pld schodach zewn. przykryte sklepieniem krzyżowym ceglany oparty na ścianach i pojedynczym filarze środkowym. W pozostałych piwnicach sklepienie Kleina i płaskie stropy ogniotrwałe. Nad parterem stropy belkowe drewniane z odsłoniętymi belkami lub z wsuwanką i podsufitką, niektóre wzmocnione stalowymi dwuteownikami. Tylko nad kilkoma pom. w skrzydle zach. sklepienia odcinkowe. Wieźba dachowa drewniana typu mansardowego, w cz. górnej krokwie przekazują obciążenia na stropy za pośrednictwem niskich ścian stolcowych i belek podwalinowych. W piwnicach posadzki betonowe; w pom. parteru i piętra białe podłogi i parkiety, w pom. kuchni i sanitariatach posadzki betonowe. Stolarka okienna i drzwiowa drewniana. Drzwi 1- i 2-skrzydłowe konstrukcji ramiakowo-płycinowej zdobione frezowaniami; niektóre posiadają w górnych płycinach przeszklenia dzielone szprosami na drobne prostokątne tafle i przeszkłone cz. nadślemienne dzielone szprosami rozchodzącymi się promieniście. Główne drzwi wejściowe zachowały pierwotny zamek skrzynkowy i zawiasy. Okna 2-skrzydłowe ościeżnicowe polskie ze ślemieniem; owalne okna na piętrze wymieniono częściowo na skrzynkowe. Do piwnic schody ceglane na gruncie. Na piętro schody drewniane czterobiegowe konstrukcji policzkowej zdobione snycerką. W cz. zach. schody metalowe do pom. d. hydroforni. Na poddasze schody drewniane zabiegowe konstrukcji policzkowej. Dachy kryte blachą ocynkowaną, a częściowo miedzianą. Tynki zewn. drobnodziarniste o gładkiej fakturze.

Rzut Pałac założony na planie nieregularnym, zbliżonym do prostokąta, rozrzeźbiony licznymi ryzalitami. Podjazd od strony pld, flankowany parą alkierzy. Wejście główne poprzedzone czterokolumnowym portykiem, wejścia boczne półkolistymi schodami zewnętrznymi. Mały przedsionek łączy wejście główne z kwadratowym hallem, pośrodku którego kominek. Po lewej stronie hallu duża prostokątna sala zamknięta trójboczną wnęką. Wąskim traktem wzdłuż jej pld. ściany wydzielonym z pozostałej cz. sali dwiema kolumnami prowadzi przejście dosieni pld-wsch. i przyległego do niej alkierza. W pld-wsch narożu hallu drzwi do westybulu mieszczącego klatkę schodową, oświetlonego z góry świetlikiem. W pld ścianie westybulu drzwi do kilku niewielkich pokoi z oknami wychodzącymi na południe i jednego pokoju otwartego na wewnętrzne patio. Drzwi we wsch. ścianie westybulu prowadzą do owalnej sali balowej i położonej za nią, w narożu pld-wsch. oranżerii.

<p>14. Kubatura</p> <p>17 000m³</p>	<p>15. Powierzchnia użytkowa</p> <p>2 683m²</p>	<p>16. Przeznaczenie pierwotne</p> <p>dwór</p>	<p>17. Użytkowanie obecne</p> <p>budynek szkolny</p>
<p>18. Prace budowlane i konserwatorskie, ich przebieg i dokumentacja</p> <p>1988-1990-remont kapitalny/przerwany-dotychczas wykonano:</p> <ul style="list-style-type: none"> -częściowa wymiana pokrycia dachowego z blachy ocynkowanej na blachę miedzianą, -wzmocnienie drewnianych belek stropowych profilami stalowymi nad niektórymi pom.parteru, -w pom.poddasza wymurowanie ceglanych ścianek w miejsce zniszczonych drewnianych, -w części pomieszczeń wykonanie nowych tynków, -poprowadzenie nowej instalacji wodociągowej i kanalizacyjnej oraz elektrycznej w części pomieszczeń, -częściowa wymiana stolarki okiennej na poddaszu, <p>wg.dokumentacji pn!"Adaptacja i remont pałacu w Bratoszewicach";PKZ Łódź 1986r;J.Janiszewski, P.Filipowicz,</p>		<p>19. stan zachowania (fundamenty, ściany zewnętrzne, ściany wewnętrzne, sklepienia, stropy, konstrukcje dachowe, pokrycie dachu, wyposażenie i instalacje)</p> <p>Elementy murowane w dobrym stanie technicznym. Dwór w trakcie remontu</p> <hr/> <p>20. Najpilniejsze postulaty konserwatorskie</p> <ul style="list-style-type: none"> -wykonanie sprawnego systemu odprowadzania wody deszczowej ze świetlika nad patio 	

21. Akta archiwalne (rodzaj akt, numer i miejsce przechowywania)

zespół nieuporządkowany sygn.4385 w:WAPŁ

22. Bibliografia

mgr G.Mikesz-Pałac w Bratoszewicach; Dokumentacja
naukowo-historyczna; PKZ Łódź T.I,II;
/praca zawiera pełną bibliografię tematu/

23. Źródła ikonograficzne i fotografia (rodzaj, miejsce przechowywania, sygnatury)

Pracownia Fotograficzna
Państwowej Służby Ochrony Zabytków w Łodzi
numer negatywa neg. szt. 1-40
numer albumu Woparke wr 33
data wykonania zdjęcia 04. 1992
foto J. Warszawa

24. Uwagi różne

25. Opracował

tekst Janusz Warszawa, kwiecień 1992

imię, nazwisko, data, podpis

plany, rysunki Janusz Warszawa, kwiecień 1992

imię, nazwisko, data, podpis

zdjęcia fotogr. Janusz Warszawa, kwiecień 1992

imię, nazwisko, data, podpis

miejsce przechowywania negatywów Państwowa Służba Ochrony Zabytków

Oddział Wojewódzki w Łodzi

Karta po wypełnieniu podlega ochronie na podstawie przepisów prawa autorskiego

26. Adnotacje o inspekcjach, informacje o zmianach (daty, imiona i nazwiska wypełniających)

27. Załączniki

Wkładki do karty nr:1,2,3,4,5.

Bratoszewice

Pałac

dalszy ciąg opisu

cd.Rzut Po prawej stronie sieni dwoje drzwi.Pierwsze prowadzą do niewielkiego zamkniętego wielobocznego pokoju. Drugie poprzez sklepienie kolebkowo przejście do jadalni dworskiej podkreślonej w elewacji zachodniej trójbocznym ryzalitem środkowym.W poł-zach.części skrzydła rozmieszczone są pomieszczenia kuchni;położony w narożu płu-zach alkierz i przyległe do niego pokoje mają charakter mieszkalny.

Pomieszczeniem centralnym na piętrze jest hall u wylotu klatki schodowej otwierający się w dwie strony arkadami wspartymi na pojedynczych przysadzistych kolumnach.Prowadzą zeń korytarze do pokoi mieszkalnych i gospodarczych poddaszy.

Bryła Pałac podpiwniczony w cz.południowej i wschodniej.Parterowy z użytkowym poddaszem.Przykryty dachami mansardowymi i łamanymi o skomplikowanym planie.Patio przykryte czterospadowym świetlikiem.

Elewacje Elewacja północna. Siedmiosegmentowa.Siedemnastoosiowa.Środkowosymetryczna.Segment skrajny od lewej strony tworzy trójosiowy alkierz.W pierwszej i drugiej osi parteru blendy okienne,w trzeciej prostokątny otwór okienny na lekko wysuniętej płycie parapetowej.Powyżej gzyms wieńczący,nad którym trójosiowa wystawka w mansardowej połaci dachu. Czwartą oś od lewej tworzy łącznik pomiędzy alkierzem i korpusem pałacu.Ściana ustawiona skośnie posiada prostokątny otwór drzwiowy poprzedzony trzema stopniami schodów założonymi na planie półkola.W mansardzie pojedyncza lukarna z kolistym otworem okiennym.Wokół lukarny profilowana opaska z blachy z trapezoidalnym kluczem w zworniku zwieńczonym wazonikiem. Centralną częścią elewacji jest dziewięcioosiowy,trójssegmentowy korpus. Ośpoprzeczną korpusu akcentuje czterokolumnowy portyk podtrzymujący belkowanie z trójkątnym szczytem.Kolumny portyku w porządku jońskim.Baza złożona z kwadratowej płyty i torusa niesie gładki trzon zakończony wolutami i echinusem ozdobionym kymationem jońskim.Spod wolut spływają kampanulle.Woluty oddziela od belkowania niski abakus zdobiony w środku boków pojedynczymi kwiatami.Belkowanie gładkie,z pasem ząbków pod gzymsem.W głębi partyku,w pł.ściany,dwie kondygnacje otworów.W parterze prostokątny otwór drzwiowy ustawiony pomiędzy dwoma oknami.Ponad otworami trzy prostokątne płyciny z płaskorzeźbioną draperią.Na piętrze trzy niewielkie kwadratowe okienka. Segmenty sąsiadujące z portykiem trójosiowe,z prostokątnymi otworami okiennymi/po prawej stronie portyku odsłonięty fragment drewnianej ściany/,zwieńczone prostym gzymsem.Ponad gzymsem połacie mansardowego dachu z pojedynczymi elipsoidalnymi lukarnami.W związku z remontem lukarna po prawej stronie portyku w trakcie wymiany,a w lewej połaci dachu duży otwór. Segment szósty i siódmy od lewej strony opracowane analogicznie jak pierwszy i drugi,z tym,że w alkierzu na poziomie parteru blenda okienna w osi środkowej.

Elewacja wschodnia Trzynastoosiowa,pięciosegmentowa.Środkowosymetryczna.Poprzedzona wysokim kamiennym tarasem,na który prowadzą dwa biegi równoległych do elewacji schodów. Segment skrajny od lewej strony trójosiowy,jednokondygnacyjny.W poz.parteru trzy prostokątne otwory okienne ustawione na płytach parapetowych.Nad gzymsem wieńczącym dach mansardowy ze śladami otworu po lukarnie.Drugi segment od lewej załamany w połowie,cofnięty w stosunku do skrajnego.Lewa część jego ściany równoległa do poprzedniego segmentu,prawa ustawiona skośnie.W każdej po jednym prostokątnym otworze okiennym.Wyżej,w dolnej połaci mansardowego dachu kolistą lukarną z opaską z blachy i trapezoidalnym kluczem. Segment środkowy trójosiowy,dwukondygnacyjny.Ściana piętra i balkon oparte na jońskich kolumnach za pośrednictwem belkowania.W poziomie parteru głęboka loggia,w jej głębi trzy prostokątne otwory drzwiowe.Na piętrze,pośrodku,półkolisty balkon z metalową balustradą.Za nim otwór zamknięty łukiem koszowym,w profilowanej archiwolcie spływającej na służki z płaskorzeźbionymi liśćmi akantu.W osi otworu wolutowy zwornik.Po jego obu stronach stiukowa dekoracja w formie bukietów kwiatowych.W osiach bocznych niewielkie otwory okienne zamknięte łukami odcinkowymi.Wokół okien profilowane opaski.Nad oknami naczółki z konchą i ornamentem roślinnym,zwieńczone gzymsem o lekko wygiętej linii.Pomiędzy ścianą 1p i szczytem gzymsy:środkowy ustawiony wyżej i bogatszy od pozostałych.

W szczycie płycina zawierająca kartusz z herbem Rzewuskich-Krzywda, z trzema strusimi piórami w klejnocie nad koroną. Kartusz otacza dekoracja w formie zwojów roślinnych. Pozostałe dwa segmenty opracowane analogicznie jak pierwszy i drugi. W mansardach dachu ponad nimi trzy lukarny: dwie koliste i jedna eliptyczna.

Elewacja południowa. Osiemnastoosiowa. W pierwszej osi os lewej, w poz. parteru, prostokątny otwór okienny. W mansardzie powyżej eliptyczne okienko otoczone profilowaną opaską z blachy, z trapezoidalnym zwornikiem. Osie druga, trzecia i czwarta obejmuje zamknięta trójbocznie wieża. W poz. parteru, w drugiej osi, prostokątny otwór drzwiowy poprzedzony zewnętrznymi schodami. Nad nim płycina mieszcząca płaskorzeźbioną stiukową draperię, a ponad płyciną wygięty nieznacznie ku górze profilowany gzyms. W trzeciej osi prostokątna blenda, w czwartej takiż otwór okienny. Na wysokości 2-ej kond. trzy otwory okienne w kształcie ustawionych pionowo elips. Wieżę wieńczy pas belkowania z ząbkowaniem pod silnie wysuniętym gzymsem i łamany dach. Osie od piątej do ósmej cofnięte; tworzą ścianę osłaniającą wewnętrzne patio. Artykułują je półkoliste arkady wsparte na niskich kolumnach o głowicach jońskich. Powyżej belkowanie i płaski dach, nad którym widoczna trójkątna połać współczesnego świetlika. Podobne arkady przylegają do boków obu flankujących ścianę wież. W el. pld. widoczne są boki ich wolut pokryte płaskorzeźbionymi liśćmi akantu. Czwarty segment od lewej strony trójosiowy, dwukondygnacyjny, tworzy druga z wież. Posiada ona w poz. parteru trzy prostokątne otwory okienne; wyżej eliptyczne okienka i dach jak w wieży zachodniej. Segment piąty obejmuje oś dwunastą od lewej strony. Opracowany jest analogicznie jak segment skrajny z lewej. W osi trzynastej i czternastej w cokole okno piwniczne. W parterze prostokątne okna; nad gzymsem w połaci dachu pojedyncza lukarna dekorowana jak poprzednie. Osie piętnastą, szesnastą i siedemnastą artykułują półkoliste archiwolty podtrzymywane jońskimi kolumnami. Okna pomiędzy kolumnami ustawione poniżej pozostałych. Nad archiwoltami trzy niewielkie prostokątne blendy okienne. W połaci dachu dwie eliptyczne lukarny. Skrajną oś od wschodu poprzedza kamienny taras z pełną balustradą i schodami równoległymi do elewacji. Otwór okienny parteru prostokątny; nad otworem gzyms wieńczący i połać dachu.

Elewacja zachodnia. Pięciosegmentowa, trzynastoosiowa, środkowosymetryczna. Segmenty boczne trójosiowe z prostokątnymi otworami okiennymi. W mansardowych połaciach dachu w tych segmentach po jednej eliptycznej lukarnie w opasce identycznej jak w elewacjach omawianych wcześniej. Segmenty drugi i czwarty dwuosiowe. W parterze prostokątne otwory okienne, w mansardowym dachu koliste lukarny. Segment środkowy wysunięty trójbocznie. Trójosiowy. W parterze prostokątne otwory okienne. Nad każdym płycina ze stiukową draperią i naczółek w formie nieznacznie wygiętego gzymsu. Na wysokości piętra okna prostokątne zamknięte prosto. Wyżej belkowanie. Nad osią środkową trójkątny szczyt. Dach łamany.

Wnętrze W westybulu klatka schodowa o bogatej dekoracji snycerskiej. Wnętrze zachowały pojedyncze elementy oryginalnego wystroju: kominki, boazerie, piece, meble.
Instalacje Pałac posiada instalacje: wodociagową, kanalizacyjną, lokalną centralnego ogrzewania, elektryczną i telefoniczną.

Wkładkę założył: Janusz Warszawa, kwiecień 1992
Miejsce przechowywania negatywów:
Państwowa Służba Ochrony Zabytków
Oddział Wojewódzki w Łodzi

PAŃSTWOWA SŁUŻBA
OCHRONY ZABYTEKÓW
Oddział Wojewódzki w Łodzi

Bratoszewice

Pałac

strona A: wykaz fotografii

strona B: rzut

Strona tytułowa karty

zdj. nr 1 - elewacja północna

zdj. nr 2 - elewacja wschodnia

Wkładka nr 2, strona A

zdj. nr 3 - brama wjazdowa na teren parku

zdj. nr 4 - aleja dojazdowa do pałacu

Wkładka nr 3, strona A

zdj. nr 5 - elewacja zachodnia alkierza południowego

zdj. nr 6 - widok alkierzy od północnego zachodu

zdj. nr 7 - głowica kolumny portyku

zdj. nr 8 - portyk północny

zdj. nr 9 - okno na piętrze w głębi portyku

zdj. nr 10 - główne drzwi wejściowe do pałacu

strona B

zdj. nr 11 - głowice kolumn portyku wschodniego

zdj. nr 12 - szczyt wschodni z kartuszem

zdj. nr 13 - kolistka lukarna we wsch. połaci dachu

zdj. nr 14 - naczółek okna 1p w środkowym segmencie elewacji wschodniej

zdj. nr 15 - dekoracja okna środkowego na poz. 1p w segmencie środkowym elewacji wschodniej

zdj. nr 16 - widok segmentu środkowego elewacji wschodniej

Wkładka nr 4, strona A:

zdj. 17, 18, 19 - fragmenty wschodniej elewacji pałacu

zdj. 20, 21 - dachy wieżyczek w południowej części pałacu

strona B:

zdj. 22+27 - fragmenty elewacji południowej

Wkładka nr 5, strona A:

zdj. nr 28 - głowica kolumny w elewacji południowej

zdj. nr 29 - okna oranżerii w elewacji południowej

zdj. nr 30, 31 - pilastry artykułujące ściany patio

strona B:

zdj. nr 32 - elewacja zachodnia

zdj. nr 33+35 - fragmenty elewacji północnej

3

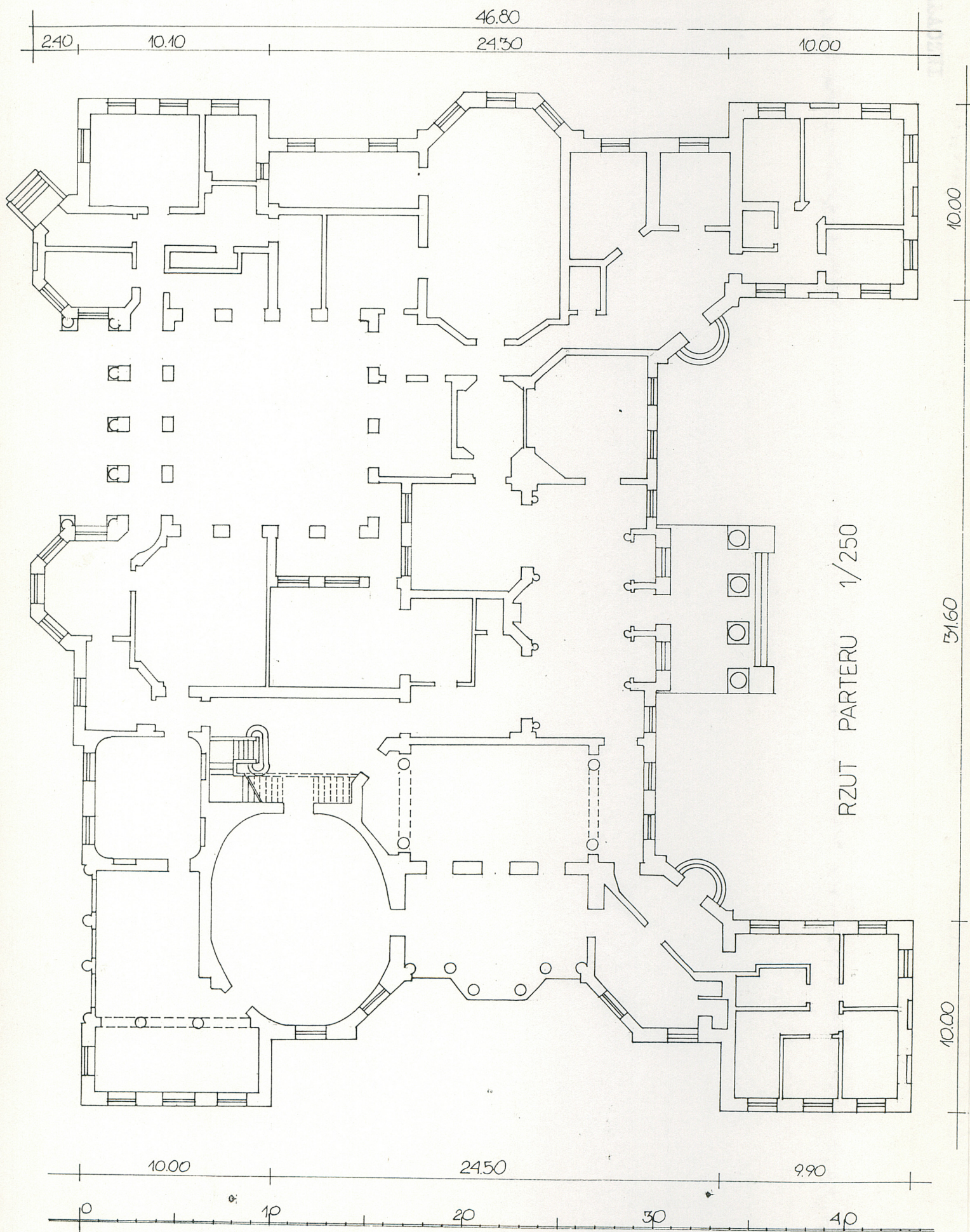
4

PAŃSTWOWA SŁUŻBA
OCHRONY ZABYTEKÓW
Oddział Wojewódzki w Łodzi



Wkładkę założył: Janusz Warszawa
kwiecień 1992

Miejsce przechowywania negatywów:
Państwowa Służba Ochrony Zabytków
Oddział Wojewódzki w Łodzi



Bratoszewice

Pałac

zdjęcia



5



7



9



6



8



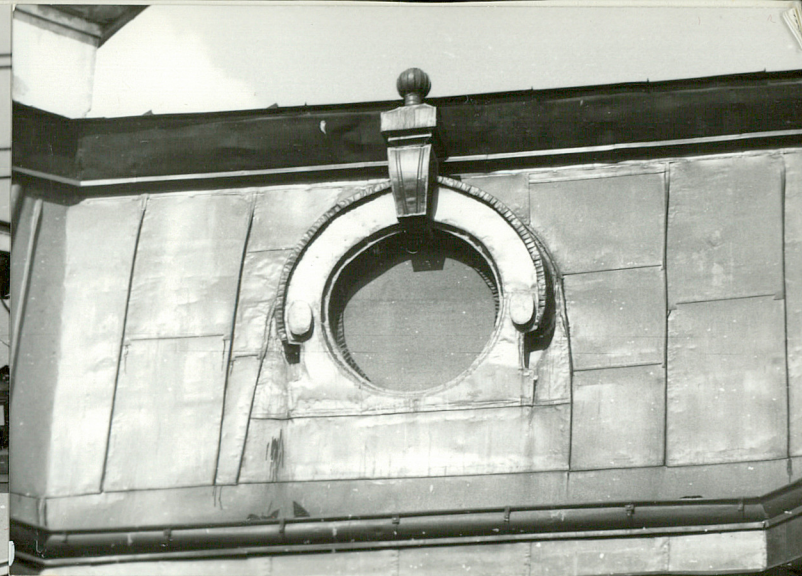
10



11



12



13



14



15



16

Wkładkę założył: janusz Warszawa, kwiecień 1992
Miejsce przechowywania negatywów:
Państwowa Służba Ochrony Zabytków
Oddział Wojewódzki w Łodzi

Bratoszewice

Pałac

zdjęcia



17



18



19

PANSTWOWA SŁUŻBA
OCHRONY ZABYTEKÓW
Oddział Wojewódzki w Łodzi



20



21

Wkładkę założył: Janusz Warszawa,
kwiecień 1992

Miejsce przechowywania negatywów:
Państwowa Służba Ochrony Zabytków
Oddział Wojewódzki w Łodzi



22

23

24



25

26

27

Bratoszewice

PALAC

strona A:zdjęcia 28+31

strona B:zdjęcia 32+36

28



29



PANSTWOWA SŁUŻBA
OCHRONY ZABYTKÓW
Oddział Wojewódzki w Łodzi

Wkładkę założył :Janusz Warszawa
kwiecień 1992

Miejsce przechowywania negatywów:
Państwowa Służba Ochrony Zabytków
Oddział Wojewódzki w Łodzi

30



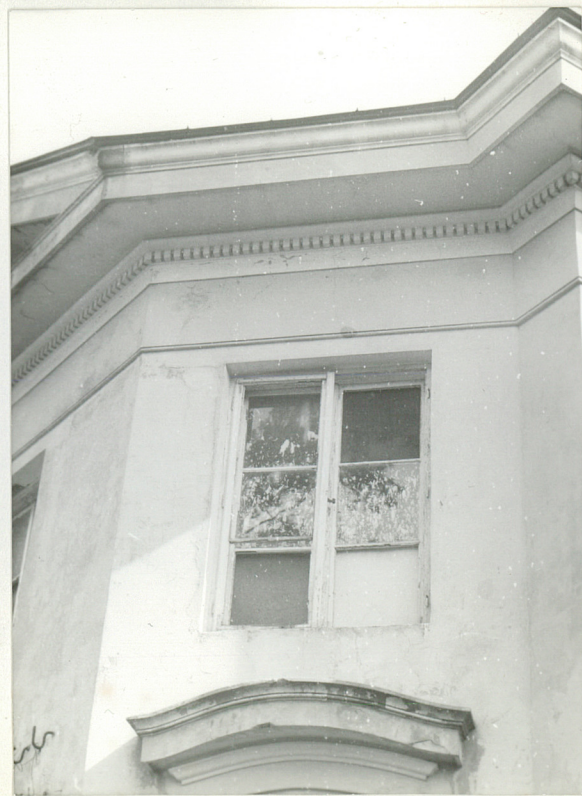
31



32



33



34



35



36