

1. Obiekt

KOŚCIOŁ P.W.ŚW.JANA CHRZCICIELA

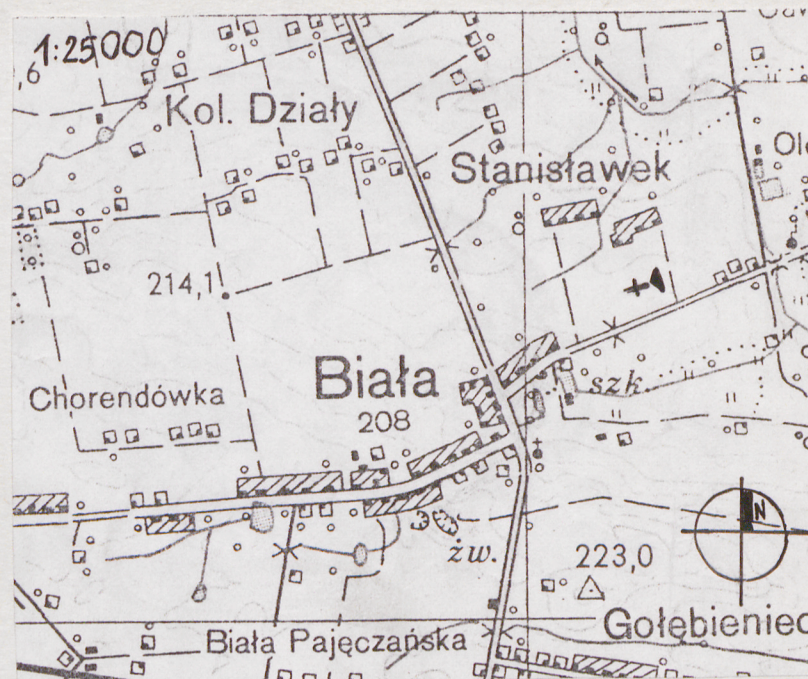
2. Czas powstania

1584r.

3. Miejscowość

B I A Ł A

11. Zdjęcia, plan sytuacyjny, rzuty



4. Adres

Biała 44

AIInr 336

nr hipoteczny

5. Przynależność administracyjna

województwo piotrkowskie

Rząśnia

gmina

pow. PAJĘCZNO

6. Poprzednie nazwy miejscowości

Wola Czyżewska/ob.Wola  
Grzymalina/  
Biała Szlachecka/ob.Biała/

7. Przynależność administracyjna  
przed 1.VI.1975 r.

województwo łódzkie

powiat pajęczański

8. Właściciel i jego adres

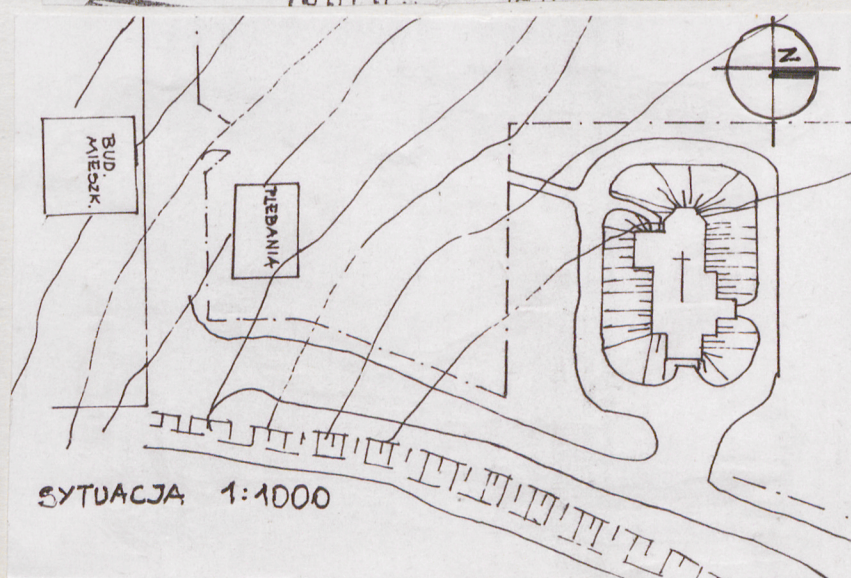
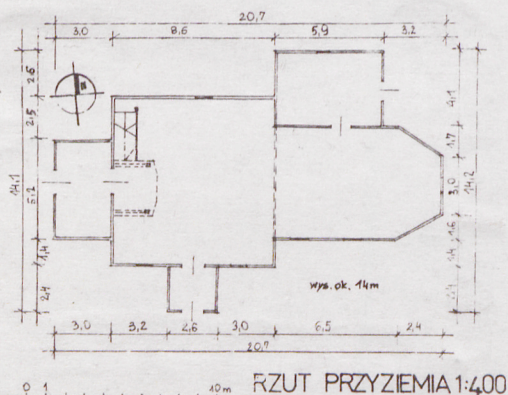
Diecezja Częstochowska  
Parafia p.w.św.Jana  
Chrzciciela, Biała 44

9. Użytkownik i jego adres

Parafia p.w.św.Jana  
Chrzciciela, Biała 44

10. Rejestr zabytków

Nr 43 180 data 26.05.1967  
159-IX-5 7.07.1948



autor zdjęć Ewa Grzegorzewska  
data wykonania XII 1991  
miejsce przechowywania negatywów



Kościół św. J. Chrzciciela wzniesiony został we wsi Wola Czyżewska /później Wola Szymalina/ parafii Łękiński w 1584r., o czym świadczy data wyryta na nadprożu wsch portalu. Zbudowano go z fundacji ówczesnego dziedzica wsi J. Grzymały Wolskiego. Konsekrowany w 1594. Kościół posiadał boczną kaplicę od strony pd/ślady nowego drzewa, wybudowaną w 1729r. przez Krystynę z Małachowskich Siemińską. Pod tą kaplicą była murowana krypta dla chowania zmarłych. Obecnie kaplica ta nie istnieje i brak przekazów nt jej wyglądu i kiedy została rozebrana. W 1981 kościół rozebrany i przeniesiony do miejscowości Biała.

### Sytuacja

Kościół stoi na uboczu Białej, ok. 500 m od drogi łączącej Białą z Pajęcznem, na skraju zabudowań mieszkalnych. Niewielki teren wokół kościoła i plebanii ogrodzony, z wydzielonymi trawnikami i nowo posadzoną zielenią niską i wysoką.

### Materiał i konstrukcja

- Ściany nawy głównej z drzewa modrzewiowego. Konstrukcja ścian nawy, razem z prezbiterium i zakrystią zrębowa na przyoleśni podmurowana/dawniej wsparta na kamieniach/. Belki zrębu łączone na węglach na nakładkę przy użyciu dębowych kołków. Ściany krucht z desek sosnowych. Szczyt dachu nawy od strony zach także z desek sosnowych. Konstrukcja wieży- oski okryta dachówką.

- Stropy belkowe, drewniane, obite deskami.

- Więźba drewniana, strona, dach łamany przez naddiole krokwi; w każdym wiązaniu po 3 pary zastrzałów- "nóg"; wzdłużna kratownica; wiązary pod w wieżyczką z 2 jatkami; mlich wieżyczki zakończony cebulastą gałką.

- Wszystkie dachy kryte podwójnym gontem.

- Podłogi drewniane, deskowe.

- Schody na chór drewniane, jednobiegowe, policzkowe. Niewielki chór w formie balkonu wspartego na 2 kolumnenkach wygiętej ozdobnej części pełnej, drewnianej balustrady.

- Okna w ścianach bocznych prostokątne, ościeżnicowe, dwurzędowe, dwudzielne, okratowane. W tylnej ścianie prezbiterium i nad chórem okna okrągłe- kiedyś były to witrażowe rozety. Drzwi niskie, prostokątne, jednoskrzydłowe, deskowe, z poziomymi poprzeczkami i ozdobnymi żelaznymi okuciami.

Drzwi z prezbiterium do zakrystii w szerokim, profilowanym obramowaniu, prostokątne, zwieńczone łukiem odcinkowym.

### Rzut

Kościół jednonawowy. Nawa na planie kwadratu. Węższa od niej, prostokątna część prezbiterialna zakończona trapezowo. Do prezbiterium od pd do budowana prostokątna zakrystia. Do nawy prowadzą 2 przybudowane od pn i wsch prostokątne kruchty.

### Bryła

Kościół jednokondygnacyjny, bez piwnic i użytkowego poddasza.

### Elewacje

Front stanowi niska kruchta na osi ściany nawy, strójkątnym szczytem oddzielnym drewnianym gzymsem grzebieniowym. Fronton kruchty odeskowany, na nim podłużny ślad prawdopodobnie po nabitej kiedyś desce z napisem. Nad drzwiami kulista lampa. Wysoki dach o połaci w formie półszczytowej całej krytej gontem. Symetrię zakłócają widoczne kruchta i zakrystia. Elewacje boczne podobne do siebie. Skromne ozdoby to tylko podpórki okapu, wieżyczka i gałka z krzyżem na końcu kalenicy. Kruchta boczna na osi korpusu nawy, z trójkątnym, odeskowanym frontonem. W elewacji pd zakrystia przylegająca do ściany prezbiterium i zach ściany nawy, wysunięta przed lico. Elewacja zach z okrągłym oknem na osi; nad wąskimi drzwiami do zakrystii kulista lampa.



14. Kubatura <b>ok. 2000m<sup>3</sup></b>	15. Powierzchnia użytkowa <b>ok. 190m<sup>2</sup></b>	16. Przeznaczenie pierwotne <b>kościół w Woli Czyżewskiej</b>	17. Użytkowanie obecne <b>kościół w Białej</b>
--	--	--	---

18. Prace budowlane i konserwatorskie, ich przebieg i dokumentacja

W latach 1970-tych Wola Grzymalina znalazła się na terenach bełchatowskiej kopalni odkrywkowej. Z uwagi na klasę zabytkowego kościoła /o/ zapadła decyzja o przeniesieniu go do miejscowości Biała. Decyzję zrealizowaną we wrześniu 1980r. Demontażem wnętrza zajęła się pracownia konserwacji mebli z Łódzkich PKZ. Demontażem powłoki kościoła i jego konstrukcję-grupa robót PPPKZ w Piotrkowie Tryb. Prace nad polichromią prowadził zespół konserwacji malarstwa /kier. mgr J. Dziubińska/ z PPPKZ. Całością prac kierowała mgr Cz. Mikesz z Pracowni Dokumentacji Naukowo-Hist. PKZ. Przy okazji przenosin wymieniono zniszczone elementy konstrukcji i pokrycia.

19. Stan zachowania (fundamenty, ściany zewnętrzne, ściany wewnętrzne, sklepienia, stropy konstrukcje dachowe, pokrycie dachu, wyposażenie i instalacje)

**Stan zachowania większości elementów b. dobry. Brak istniejących przed przenosinami witraży.**

20. Najpilniejsze postulaty konserwatorskie

**Natychmiastowe doprowadzenie wody do obiektu z uwagi na duże zagrożenie pożarowe/najbliższy, nieczynny hydrant 500m od kościoła/.  
Wykonanie zabezpieczeń przed włamaniem.  
Badanie i ew. odkrycie wcześniejszych warstw polichromii jeśli takie są.  
Okresowe zabezpieczanie drwa przed szkodnikami i wilgocią.**



21. Akta archiwalne (rodzaj akt, numer i miejsce przechowywania)

22. Bibliografia

23. Źródła ikonograficzne i fotografie (rodzaj, miejsce przechowywania, sygnatury)

Dokumentacja Techniczna, PPPKZ Łódź, nr zlec. 5/80  
1980

24. Uwagi różne

25. Wypełnił

Ewa Grzegorzewska  
imię i nazwisko

data XII 1991

26. Sprawdził

imię i nazwisko

data

27. Załączniki

2 wkładki



1. Miejscowość	2. Obiekt (nazwa jak w karcie)	3. Zawartość wkładki (nazwa obiektu lub materiału uzupełniającego)
BIAŁA	kościół św. Jana Chrzciciela	c.d. opisu/pkt 13/, zdjęcia

## Wnętrze

-Ściany i strop obite deskami, w nawie polichromowane. Polichromia skromna, o podziałach pasowych, ze stylizowanymi motywami roślinnymi i postaciami świętych w płaszczyznach między ornamentem pasowym. Na suficie kompozycja kół i prostokątów tworzących krzyż z ostrołukową elipsą w centrum. W kołach i elipsie motywy figuralne i zwierzęce. Kolusienki wspierające chór oplecione malowaną subtelną wicią roślinną. Balustrada chóru i schodów, a także dolna część ścian nawy wypełniona ornamentem architektonicznym z postaciami świętych na wysuniętej czołowej części balkonowej. Ornament stanowią "arkadowania" z kolumnami tokańskimi o łukach wielolistnych z opasującym szlakiem roślinnym. Nawę oddziela od prezbiterium ozdobnie wyrzynana belka tęczowa wspierająca ażurową ściankę wyciętą w trapez o wielożukowych bokach. Część ołtarzowa oddzielona niską, drewnianą ażurową balustradą o toczonych tralkach.

## Wypożegzenie

-Na belce tęczowej krucyfiks z XVI w. w prezbiterium ołtarz główny w formach późnorennesansowych drewniany, polichromowany, z obrazami: Matki B. Szkaplerznej w srebrnej sukience/XVIII w./, św. Stanisława/XVII w./, św. Jana Chrzciciela/XVI w./ i rzeźbionych postaciach świętych; w nawie 2 boczne ołtarze późnobarokowe, drewniane, polichromowane z obrazami: św. Rocha, św. Sebastiana i św. Antoniego w srebrnej sukience/ok. 1700/ oraz św. Franciszka/XVIII w./, atakże z rzeźbionymi postaciami świętych. Przy pa ścianie prezbiterium drewniana, rzeźbiona i polichromowana ambona z XVIII w. w typie przyściennym oraz chrzcielnica drewniana, rzeźbiona i polichromowana.

## Instalacje

Tylko instalacja elektryczna. Ogrzewanie akumulacyjne.

Wkładkę założył: arch. Ewa Grzegorzewska XII 1991

(imię, nazwisko, data)

Miejsce przechowywania negatywów: \_\_\_\_\_

OZGraf. Z.P. Ostróda zam. 699 nakł. 22.600

Wzór ODZ 1978 r.





1 2



3 4



1. Elewacja wejściowa i pn
2. Elewacja pd
3. Elewacja pm
4. Elewacja zach



1. Miejscowość

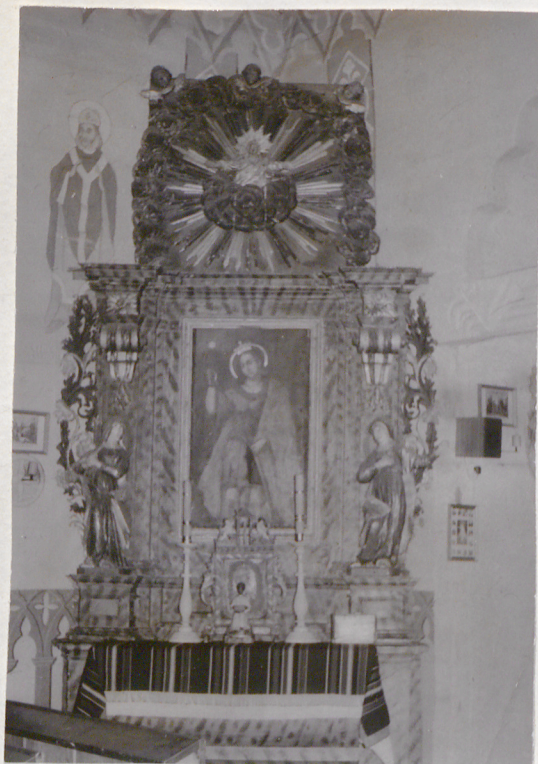
Biała

2. Obiekt (nazwa jak w karcie)

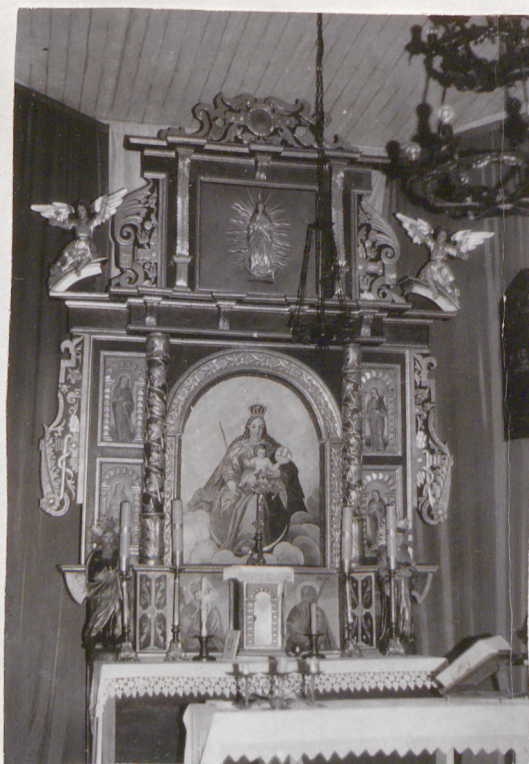
kościół św. J. Chrzciciela

3. Zawartość wkładki (nazwa obiektu lub materiału uzupełniającego)

Zdjęcia



1



2



3



4

1. Ołtarz przy ścianie pd
2. Ołtarz główny
3. Ołtarz przy ścianie pn
4. Chór

Wkładkę założył: arch. Ewa Grzegorzewska XII 1991  
(tmie, nazwisko, data)

Miejsce przechowywania negatywów: .....

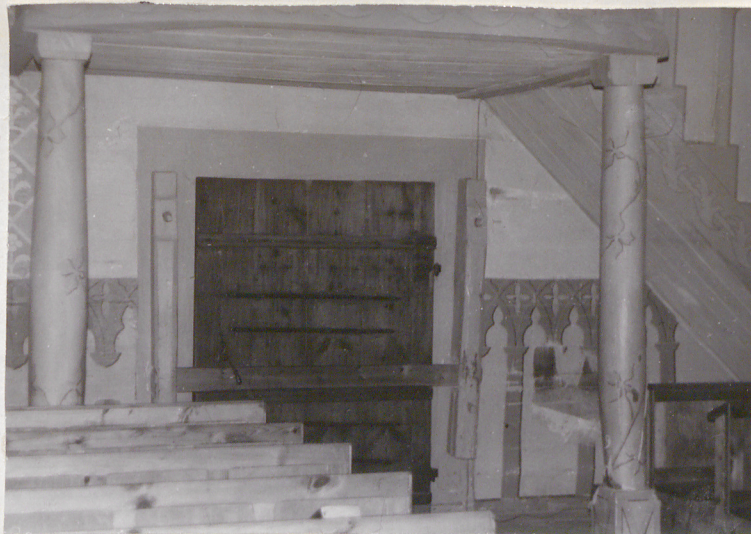
OZGraf. Z.P. Ostróda zam. 699 nakł. 22.600

Wzór ODZ 1978 r.





1

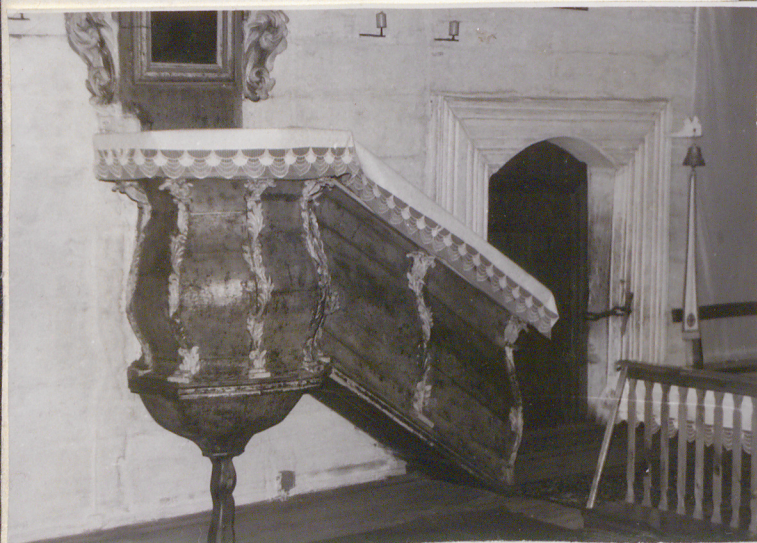


2

3



4



5

1. Górna część ambony  
2. Wejście główne  
3. Tęcza i prezbiterium  
4. Stara dzwonnica  
5. Dolna część ambony  
6. Widok od pd-zach

6

