

1. Obiekt

KAPLICA

2. Czas powstania
Pół. XVII w.

3. Miejscowość

SILNICZKA

4. Adres

Nr hipoteczny Rep

5. Przynależność administracyjna

Województwo **Częstochowskie**

Gmina **Żytno**

pow. **RADOMSKO**

6. Poprzednie nazwy miejscowości

7. Przynależność administracyjna
przed 1 VI 1975

Województwo **Łódzkie**

Powiat **Radomsko**

8. Właściciel i jego adres

Parafia rzymsko-katolicka
w Żytnie

9. Użytkownik i jego adres

J.w.

10. Rejestr zabytków

Nr. **229**

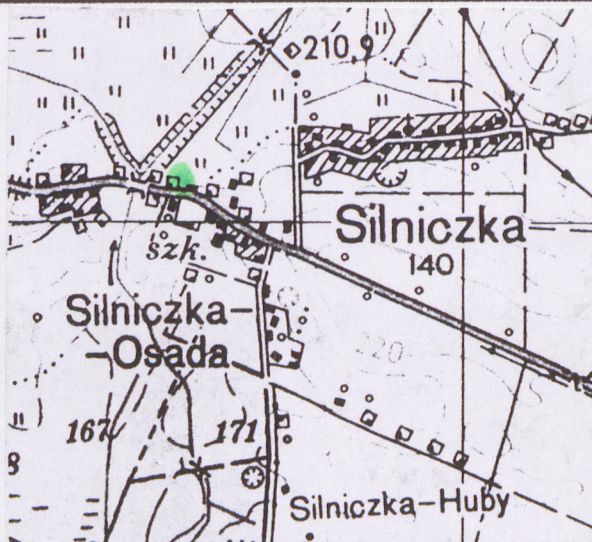
496-T-51

9.09.1949

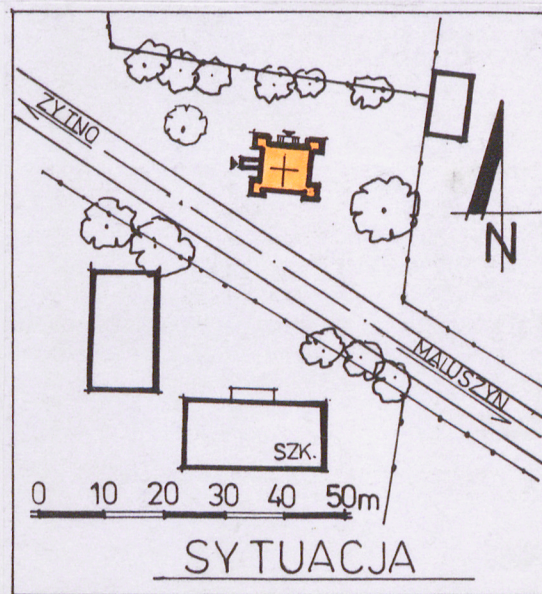
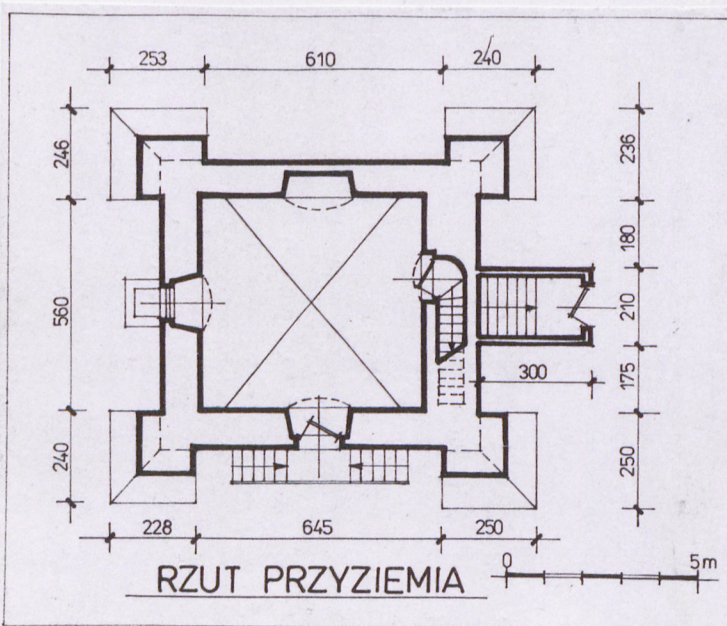
Data 27. 12 .1967



WIDOK OGÓLNY OD STRONY PD.-ZACH.



ORIENTACJA : 1 25000



Wieś wzmiankowana w XVI wieku, w 1552 r., własność Piotra Maja. Obiekt zbudowany zapewne w 1 poł. XVII stulecia

SYTUACJA Budynek zlokalizowany przy drodze z Radomska do Włoszczowy, na terenie nie ogrodzonym, po przeciwnej stronie drogi budynek szkoły **MATERIAŁ , KONSTRUKCJA :** budynek murowany otynkowany, podpiwniczony. **Fundamenty:** z kamienia wapiennego, na zaprawie wapiennej. **Ściany :** z kamienia wapiennego i cegły (obramienia otworów, sklepienia, przypory), na zaprawie wapiennej, pustaki betonowe (przybudówka z zejściem do piwnicy), na zaprawie cementowej. **Sklepienia , stropy :** kolebkowe z lunetami -piwnica, krzyżowe- parter.. **Więźba dachowa:** drewniana, płatwiowo-krokwiowa **Dach :** namiotowy, uskokowy z silnie wysuniętym okapem, o profilu lukowym, podbity deskami; nad przybudówką trójspadowy z niewielką kalenicą, pokryte płytami eternitu falistego **Schody :** zewnętrzne : betonowe, jednobiegowe, dwuramienne, symetryczne; wewnętrzne: na strych i do piwnicy - z cegły, stopnice z okładziną drewnianą (do piwnicy).. **Posadzki, podłogi :** w piwnicy wylewka betonowa przykryta płytą pilśniową, na parterze podłoga z desek, na legarach **Otwory okienne :** prostokątne, zamknięte odcinkowo rozglifione do wewnątrz; okna drewniane, jednoramowe, pojedyncze, na parterze - czterokwaterowe, z kratą żeliwną; **Otwory drzwiowe:** prostokątne- do piwnicy, w parterze otwór zewnętrzny od wewnątrz zamknięty łukiem odcinkowym; na strych sklepiony odcinkowo, **drzwi :** wejściowe na parterze - metalowe, jednoskrzydłowe, od zewnątrz wzór kraty z płaskownika; do piwnicy, drewniane z desek, ryglowe, od zewnątrz obite blachą z kratą z płaskowników; drzwi wewnętrzne, jednoskrzydłowe, drewniane, ramowo-płycinowe, **RZUT:** na planie kwadratu, z przyporami w narożnikach. i prostokątną przybudówką od zachodu, z wejściem do piwnicy, wejście na strych z pomieszczenia na parterze, schody ukryte w grubości muru... **BRYŁA :** regularna prostopadłościenna, jednokondygnacyjowa, z przyporami w narożach, przykryta dachem namiotowym z uskokiem, od zachodu niska przybudówka przykryta dachem trójspadowym.. **ELEWACJE :** otynkowane tynkiem gładkim, pozbawione elementów wystroju architektonicznego. **Frontowa (pn.):** Jednoosiowa, z prostokątnym otworem drzwiowym; **wschodnia :** z małym prostokątnym otworem okiennym pośrodku. **zachodnia :** z nowszą przybudówką z prostokątnym otworem drzwiowym; **południowa :** ślepa. **WNĘTRZA I WYPOSAŻENIE :** brak zabytkowego wystroju. **INSTALACJE :** elektryczna.

15. Kubatura	15. Powierzchnia użytkowa	16. Przeznaczenie pierwotne	17. Użytkowanie obecne
610,0 m ³	59,0 m ² w tym piwnica 27,6 m	Kaplica	kaplica
18. Prace konserwatorskie ich przebieg i dokumentacja		19. Stan zachowania (fundamenty, ściany zewnętrzne, ściany wewnętrzne, sklepienia, strop konstrukcje dachowe, pokrycie dachu, wyposażenie, instalacje)	
W 1976 roku przeprowadzono remont i adaptację budynku wymieniono tynki wewnętrzne i zewnętrzne ,o raz drzwi główne do budynku.		Fundamenty - silnie zawilgocone ściany - do wysokości prawie 0,50 cm zawilgocone, tynki odspojone skarpy z ubytkami tynku sklepienia i stropy - stan dość dobry konstrukcje dachu - stan dobry, bez widocznych uszkodzeń pokrycie dachu stosunkowo dobre,	
		20. Najpilniejsze postulaty konserwatorskie	
		Wykonanie izolacji poziomej i pionowej Osuszenie budynku wymiana tynków zewnętrznych	

1. Akta archiwalne (rodzaj akt, numer i miejsce przechowywania)

24. Uwagi różne

25. Opracował

Tekst

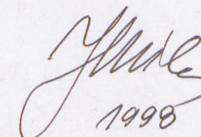
Mgr inż arch. Joanna Wilk

Plany, rysunki

J.W.

Zdjęcia fotog.

J. W.


1998

Miejsce przechowywania negatywów

PSOZ Częstochowa

Karta po wypełnieniu podlega ochronie na podstawie przepisów prawa autorskiego

Bibliografia

Katalog zabytków sztuki w Polsce. Powiat Radomsko
T. II. Z. 8 s. 26.

16. Adnotacje o inspekcjach, informacje o zmianach (daty, imiona i nazwiska wypełniających)

3. Źródła ikonograficzne i fotografie (rodzaj i miejsce przechowywania, sygnatury)

26. Załączniki

Wkładki nr 1 ,

1. Miejscowość

SILNICZKA

2. Obiekt

Kaplica

3. Zawartość wkładki

Zdjęcia fotograficzne



1.



2.



3.



4.



5.

Wkładkę założył

Mgr inż arch. Joanna Wilk

Miejsce przechowywania negatywów

PSOZ Częstochowa

- 1). Elewacja północna
- 2). Elewacja zachodnia
- 3). Fragment elewacji wschodniej
- 4). Wieża dachowa
- 5). Piwnica
- 6). Skłębienie w pomieszczeniu na parterze
- 7). Pomieszczenie na parterze- widok ogólny
- 8). Drzwi do piwnicy - widok od wewnątrz
- 9). Wejście na strych - drzwi
- 10). Schody na strych



6.



7.



8.



9.



10.