

A B C D E F G H I J K L Ł M N O P R S T U V W X Y Z

Nr ŁÓDZKIE

5236

1. Obiekt

DOM GORZELANEGO

2. Czas powstania

I ćw. XIX w.

3. Miejscowość

MALUSZYN

4. Adres

Maluszyn

nr hipoteczny

5. Przynależność administracyjna

województwo łódzkie

powiat radomski

gmina Żytno

6. Poprzednie nazwy miejscowości

7. Przynależność administracyjna
przed 1.VI.1975

województwo łódzkie

powiat Radomsko

8. Właściciel i jego adres
Skarb Państwa

9. Użytkownik i jego adres
brak

10. Rejestr zabytków

Nr

243/1082/71
213/78

Data 1.02.1971

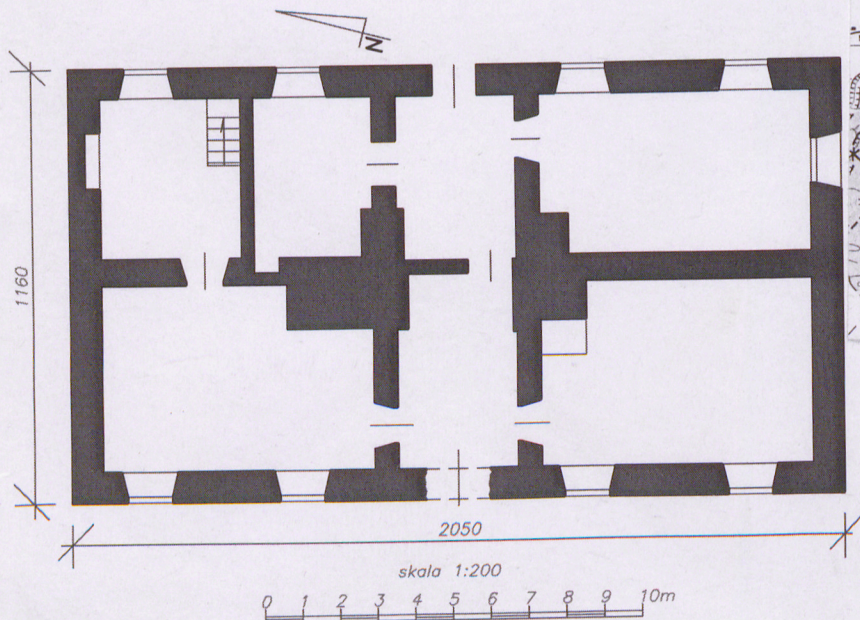
30.07.1978



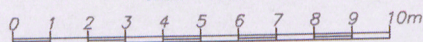
1



1: 50000



skala 1:200



12. Autorzy, historia obiektu, określenia stylu.

Wieś Maluszyn od XV w. należała do rodziny Pukarzewskich z Pukarzewa. Notowana przez Łaskiego w Liber Beneficiorum (t. II, s. 202, 209) posiadała kościół parafialny (obecny z 1777-8 r.). Wcześniej na cmentarzu grzebalnym stał kościół drewniany z 1756 r., zastąpiony w 1895 r. murowaną kaplicą neoromańską. W 1678 r. Marcin Pukarzewski sprzedał dobra Maluszyn Wojciechowi Duninowi, który natychmiast odsprzedał je małżonkom Franciszkowi i Teresie Malczewskim. Ci w 1738 r. sprzedają zadłużone dobra Kazimierzowi Ostrowskiemu, podstolemu sieradzkiemu za 66 tys. złp. Od tego czasu Maluszyn staje się rodową siedzibą tej (maluszyńskiej) linii Ostrowskich herbu Korab. W 1923 r. maluszyńskie dobra przechodzą drogą spadku w ręce Pilawitów Potockich z linii chrząstowskiej. W połowie XIX w. w skład posiadłości wchodzi klucze Maluszyn (Ciężkowiczki, Kąty, Sudzinek), klucz Pukarzew (Mosty, Pierzaki), klucz Radoszewnica (Borowe, Łabędź, Łysiny, Stanisławice), klucz Silniczka (Barycz, Polichno), majątki Danków i Widzów oraz inne. Od 1738 r. właścicielami Maluszyna pozostawali: Kazimierz Ostrowski, Michał Ostrowski (stolnik sieradzki, chorąży piotrkowski), Wojciech Ostrowski (senator, poseł na Sejm Królestwa Polskiego). Od 1805 r. Aleksander Ostrowski (członek Rady Stanu Królestwa Polskiego, członek Tow. Kredytowego Ziemińskiego, wiceprezes Towarzystwa Rolniczego), od 1847 r. - Józef Ostrowski (członek Rady Regencyjnej), od 1896 r. -

13. Opis (sytuacja, materiał i konstrukcja, rzut, bryła, elewacje, wnętrze, wyposażenie, instalacje)

S y t u a c j a Budynek wznosi się nad Pilicą, w części południowej założenia, na skarpie meandrującej w tym miejscu rzeki. Część południowa budynku wyższa o kondygnację. Obecnie od północy sąsiaduje z zespołem nowych domów mieszkalnych, od południowego zachodu - z opuszczonym sadem. Elewacja frontowa znajduje się od strony zachodniej. Pierwotnie poprzedzał ją murowany taras (obecnie w ruinie). Budynek gorzelni znajdował się niegdyś w sąsiedztwie, na południowy wschód od domu gorzelanego.

M a t e r i a ł i k o n s t r u k c j a Budynek murowany z łamanego kamienia wapiennego i częściowo z cegły ceramicznej, tynkowany tynkiem wapiennym. Stropy drewniane, belkowe z deskowymi podłogami. Sufity tynkowe na trzcinie. Podłóg brak. Wieżba dachowa drewniana krokwiowo-płatwiowa (16 wiązarów). Słupy z zastrzałami (wieżba niedostępna). Dach kryty dachówką ceramiczną, karpiówką. Schody na piętro - drewniane, policzkowe, jeden bieg (nie zachowane). Schody do piwnic - murowane. Brak stolarki. Otwory okienne rozglifione wewnątrz. Piwnice sklepione na łuku o obniżonej strzałce. W piwnicach posadzka ziemna. Duże pomieszczenie od południa o sklepieniu na parze gurtów. Przy sieni dwa węzły kominowe, od strony zachodniej - piec chlebowy.

R z u t y Budynek na rzucie prostokąta, o elewacji frontowej zwróconej w kierunku zachodnim, nieco "przesuniętej" ku południowi.

P i w n i c a - dostępna w krótszej elewacji od strony południowej, w przyziemiu - trzy pomieszczenia w amfiladzie. Pierwsze i drugie na całą szerokość budynku. Trzecie dostępne od tej strony w części północno-zachodniej budynku. Czwarte dostępne po schodach z narożnego północno-wschodniego pomieszczenia parteru. Wszystkie na rzutach prostokątnych.

P a r t e r Układ wnętrz - dwutraktowy z sienią na przestrzał (w parterze) na osi poprzecznej budynku. W wydzielonej części pld.-wsch. sieni, pierwotnie przy wschodniej ścianie - schody na piętro. Stąd naprzeciwległe wejścia do dwóch narożnych, dużych, prostokątnych pomieszczeń. Z północnego wejście do mniejszego, narożnego, północno-wschodniego. Ze wschodniej części sieni wejścia naprzeciwległe do dwóch pomieszczeń: narożnego - południowo-wschodniego i mniejszego, sąsiadującego z narożnym, północnym.

P i ę t r o (niedostępne) Dwutraktowy układ wnętrz, z sienią w centrum.

B r y ł a Budynek podpiwniczony, piętrowy, z dachem naczółkowym i dwoma kominami na kalenicy.

E l e w a c j e zwieńczone profilowanym gzymsem, otwory prostokątne.

E l e w a c j a f r o n t o w a piętrowa, pięcioosiowa, z wejściem na osi poprzedzonym tarasem. Od strony północnej niższa, z racji położenia budynku na skarpie.

E l e w a c j a w s c h o d n i a piętrowa, pięcioosiowa, z wejściem na osi. Od strony północnej niższa.

| | | | |
|--|---------------------------|---|------------------------|
| 14. Kubatura | 15. Powierzchnia użytkowa | 16. Przeznaczenie pierwotne | 17. Użytkowanie obecne |
| 1100 m ³ | 295 m ² | mieszkalne | nie użytkowany |
| 18. Prace budowlane i konserwatorskie, ich przebieg i dokumentacja | | 19. Stan zachowania (fundamenty, ściany zewnętrzne, ściany wewnętrzne, sklepienia, stropy, konstrukcje dachowe, pokrycie dachu, wyposażenie i instalacje) | |
| Dewastacja obiektu. | | <p>Obiekt w ruinie.</p> <ul style="list-style-type: none"> -uszkodzone mury zewnętrzne i wewnętrzne (przy wyrwanych drzwiach), pęknięcia murów, -brak tynków zewnętrznych i wewnętrznych, -brak podłóg i stropów (belki wycięte) -brak stolarki okiennej i drzwiowej oraz schodów na piętro, <p>dachówka z licznymi ubytkami, rozebrane piece kaflowe</p> | |
| | | 20. Najpilniejsze postulaty konserwatorskie | |
| | | Remont kapitalny z rekonstrukcją ? | |

21. Akta archiwalne (rodzaj akt, numer i miejsce przechowywania)

WAP w Łodzi, Archiwum Ostrowskich i Potckich z Mluszyna,
1425-1944, Wstęp do inwentarza

22. Bibliografia

Katalog zabytków sztuki w Polsce. t. II, woj. łódzkie.
Warszawa 1954, s.246,
Słownik geograficzny Królestwa Polskiego. t. VI.
Warszawa 1885, s. 24,
Tomżyńska M., Zaleski S., Park przypałacowy w Maluszynie
gm. Żytno. Ewidencja zabytkowych założeń zieleni.
Częstochowa 1989, m-pis w zb. SOZ w Łodzi, Del. Piotrków
Tryb.

23. Źródła ikonograficzne i fotografia (rodzaj, miejsce przechowywania, sygnatury)

24. Uwagi różne

25. Opracował

tekst Ewa Szelałowska, 09.2000 r.
imię, nazwisko, data, podpis

plany, rysunki Ewa Szelałowska, 09.2000 r.
imię, nazwisko, data, podpis

zdjęcia fotogr. Ewa Szelałowska, 09.2000 r.
imię, nazwisko, data, podpis

miejsce przechowywania negatywów SOZ Łódź, Deleg. Piotrków

Karta po wypełnieniu podlega ochronie na podstawie przepisów prawa autorskiego.

26. Adnotacje o inspekcjach, informacje o zmianach (daty, imiona i nazwiska wypełniających)

27. Załączniki

Wkładka I, II

| | | |
|----------------------------|---|---|
| 1. Miejscowość MALUSZYN | 2. Obiekt (nazwa jak w karcie) DOM GORZELANEGO | 3. Zawartość wkładki (nazwa obiektu lub materiału uzupełniającego) Tekst, fotografie |
|----------------------------|---|---|

cd.p. 12. H i s t o r i a o b i e k t u

August Ostrowski, od 1923 r. - August Potocki, syn Stanisława i Marii Ostrowskiej i wreszcie jego syn - Stanisław Potocki - inicjator zorganizowania archiwum Osatrowskich i Potockich z Maluszyna (obecnie w APŁ w Łodzi). W 1945 r Niemcy spalili pałac i wysadzili most na Pilicy. Po wojnie majątek rozparcelowano i rozebrano ruiny pałacu. Maluszyn przejęty został przez Państwowe Gospodarstwo Rybackie Kroków, Zakład Maluszyn .W 1989 r. - AWRSP w Opolu, Agencja niektóre budynki sprzedawała w prywatne ręce (d. oficyna kuchenna).

Maluszyn w końcu ub. wieku był wsią gminną ze szpitalem i szkołą początkową. W 1827 r. stały tu 23 domy, wieś liczyła 263 mieszkańców. W końcu ub. wieku liczba domostw wzrosła do 28, mieszkańców zmalała do 257. Powierzchnia upraw: 318 mórg. Folwark liczył 10 domów i 139 mieszkańców oraz 1269 mórg.

August Ostrowski gospodarstwo prowadził wzorowo, łąki nawadniano, wydobywano torf. W Maluszynie była karczma dworska. Powierzchnia lasów w dobrach Ostrowskich wynosiła 11200 mórg.

Zespół dworski kształtował się od XVIII w. do początków XX wieku. Nieistniejący pałac zbudowano prawdopodobnie w I poł. XVIII w., rozbudowywano go w końcu XVIII w. lub początku XIX w., przebudowywano na początku XX w. Rozebrano po II wojnie. Z I ćw. XIX w. pochodzą: kordegarda z bramą gospodarczą, gorzelnia, dom gorzelanego, w poł. XIX w. powstały trzy czworaki, zespół winnicy. W 1911 r. wybudowano główną bramę wjazdową z wieżą, oficynę administracyjną i kuchenną. Te ostatnie biekty projektowali być może sami Ostrowscy.

Dom gorzelanego - jak inne - przeszedł po II wojnie we władanie Państwowego Gospodarstwa Rybackiego, przez lata pełnił funkcje mieszkalne. Po wojnie prawdopodobnie wymieniono więźbę dachową i pokryto budynek nową dachówką. Po wybudowaniu domów dla pracowników budynek opustoszał, pozostawiono go własnemu losowi, obecnie pozostaje w ruinie. Zdrowe belki stropowe wycięto, stolarkę wyrwano (okna, drzwi, schody na piętro, podłogi).

S t y l Obiekt nie posiada obecnie cech stylowych. Zachowały się nieliczne fragmenty profilowanych, drewnianych ościeży okiennych i fragmenty profilowanego gzymsu wieńczącego. Potężne, sklepione piwnice i forma naczółkowego dachu wskazują pośrednio na okres powstania obiektu.

cd. p. 13 O p i s

E l e w a c j a p o ł u d n i o w a trójkondygnacyjna (od tej strony poziom piwnic stanowi kondygnację) z wejściem do piwnic na osi, sklepionym odcinkowo.

Wkładkę założył: Ewa Szelągowska, 09.2000 r.

(imię, nazwisko, data)

Wzór ODZ 1978 r.

Miejsce przechowywania negatywów: SOZ Łódź, Delegatura w Piotrkowie Tryb.



2



5



7



8



3



6



4



9

| | | |
|----------------------------|---|---|
| 1. Miejscowość MALUSZYN | 2. Obiekt (nazwa jak w karcie) DOM GORZELANEGO | 3. Zawartość wkładki (nazwa obiektu lub materiału uzupełniającego) Tekst, plan |
|----------------------------|---|---|

cd. p. 13. O p i s

E l e w a c j a p ó ł n o c n a piętrowa. Na piętrze, od wschodu - płycina prostokątna.

W poziomie poddasza kolisty prześwit na osi.

W y s t r ó j i w y p o s a ż e n i e w n ę t r z - nie zachowane. Były piece kaflowe i piec chlebowy.

I n s t a l a c j e - brak

S p i s f o t o g r a f i i

1. Widok z południowego wschodu,
 2. Szczyt elewacji północnej,
 3. Fragment elewacji zachodniej,
 4. Fragment gzymsu wieńczącego elewację zachodnią,
 5. Elewacja południowa,
 6. Szczyt elewacji południowej,
 7. Fragment elewacji wschodniej,
 8. Otwór wejściowy w elewacji wschodniej,
 9. Fragment ościeża okna na piętrze, od zachodu,
 10. Wnętrze, sień w części zachodniej,
- widoczny ślad na murze po biegu schodów na piętro.

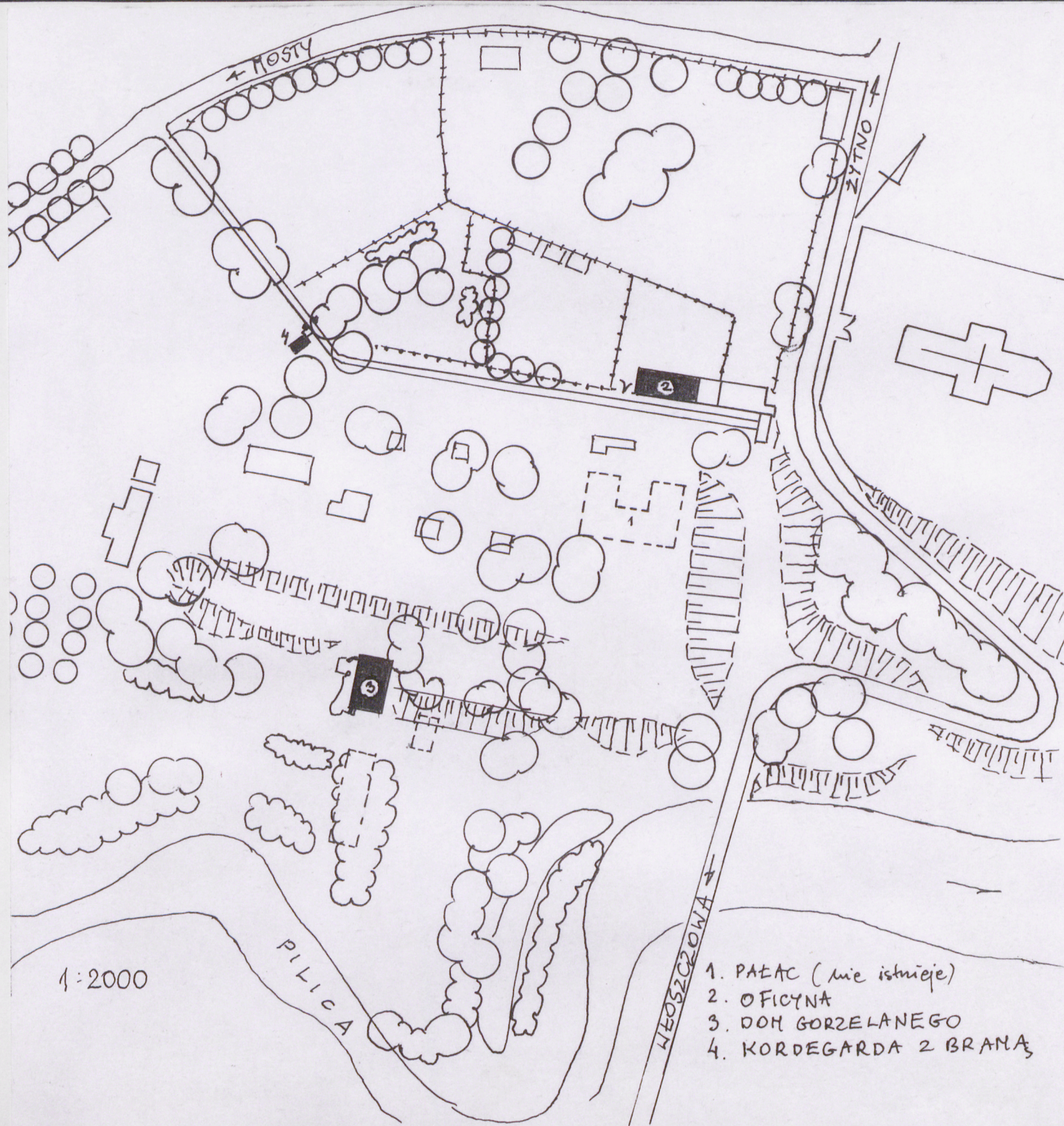


10

Wkładkę założył: Ewa Szelałowska, 09.2000 r.
(imię, nazwisko, data)

Miejsce przechowywania negatywów: SOZ Łódź, Delegatura w Piotrkowie Tryb.

Wzór ODZ 1978 r.



1. PAŁAC (nie istnieje)
2. OFICyna
3. DOM GORZELANEGO
4. KORDEGARDA Z BRANĄ