

A B C D E F G H I J K L Ł M N O P R S T U V W X Y Z

Nr

ŁÓDZKIE

5234

1 Obiekt 542/1

OFICYNA DWORSKA tzw. "KUCHENNA" ob. SZKOŁA

2 Czas powstania
1911 r.

3 Miejscowość
MALUSZYN

11 Zdjęcia rzut, przekrój, sytuacja, orientacja



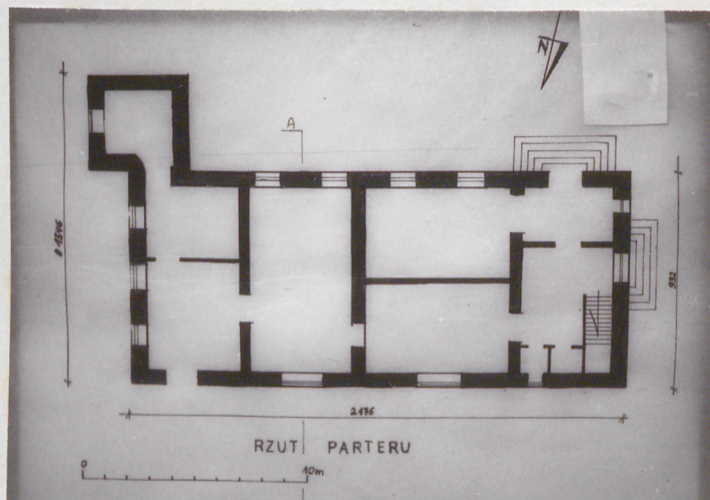
Widok od str. wsch.



Widok od str. pd.



Widok od str. pn.-wsch.



4 Adres Maluszyn nr 28
nr działki 799

nr hipoteczny

5 Przynależność administracyjna

województwo częstochowskie

gmina Żytno

powiat RADOMSKO

6 Poprzednie nazwy miejscowości

7 Przynależność administracyjna
przed 1 VI 1975

województwo łódzkie

powiat Radomsko

8 Właściciel i jego adres

Zbiorcza Szkoła Gminna
w Żytnie

9 Użytkownik i jego adres

Szkoła podstawowa w Maluszyńie

10 Rejestr zabytków

Nr 213/78

data 30.07.1978

1084/71

1.02.1971

12. Autorzy, historia obiektu, określenia stylu.

Oficyna wybudowana w czasie rozbudowy i przebudowy zespołu dworskiego w 1911 roku /patrz karta zbiorcza/.

Wybudowana z użyciem form historyzujących.

13. Opis sytuacji, materiałów i konstrukcja, rzut, płyta, elewacje, wnętrza wyposażenie instalacje

Sytuacja. Budynek w południowej części wsi, na płaskiej kulminacji wysokiej ~~kuł~~ skarpy nad rzeką Pilicą, we wschodniej części zespołu dworskiego. Usytuowany ścianą szczytową do szosy w kierunku Włoszczowej, dłuższym bokiem równolegle /w-przybliżeniu/ do krawędzi skarpy i rzeki. Naprzeciwko kościoła parafialnego p.w. w. Mikołaja. Sąsiaduje z drugą oficyną tzw. administracyjną. Do ściany południowej przylega brama z wieżą-wjazdowa do zespołu, do ściany północnej brama na zaplecze oficyny. Od pld. na stoku skarpy pozostałości parku dworskiego, od północy ogródek szkolny i boisko, oddzielone od siebie rzędem drzew. Teren ogrodzony siatką drucianą.

Materiał, konstrukcja, technika. Budynek murowany z kamienia łamanego, wapiennego, na zaprawie wapiennej i cegły /lizeny, ościeża otworów, gzymsy, attyka/. Wewnątrz, na piętrze, ściana wydzielająca korytarz biegnący wzdłuż budynku wykonana z płyt wiórowych. Budynek otynkowany.

Sklepienia, stropy. Stropy odcinkowe.

Schody. Dwubiegowe, łamane, betonowe, z murowaną balustradą.

Posadzki. W przedsionku płytki ceramiczne, w holu wylewka cementowa, w klasach posadzka cementowa, na której podłoga z desek. Na piętrze posadzka betonowa przykryta lentexem.

Otwory D r z w i. Wejściowe w elewacji południowej drewniane, prostokątne, dwuskrzydłowe, podwójne, płycinowe, przylgowe, na zawiasach czopowych. Drzwi w elewacji północnej jednoskrzydłowe, współczesne, typowe. Pozostała stolarka drzwiowa, wewnątrz budynku, współczesna, typowa. O k n a. W ścianie południowej: parter- cztery okna, prostokątne, dwuskrzydłowe, podwójne, ościeżnicowe, sześciopolowe; piętro- sześć okien, kwadratowe, dwuskrzydłowe, podwójne, ościeżnicowe, czteropolowe. W ścianie zachodniej: parter- od strony północnej i na piętrze- ślepe. Na parterze- od strony południowej dwa okna analogiczne z oknami z elewacji wschodniej. W ścianie północnej: parter- dwa okna, prostokątne, podwójne, ościeżnicowe, dziewięciopolowe, ze stałą kwaterą środkową, oraz jedno okno prostokątne /prostokąt mocno wydłużony/, podwójne, jednoskrzydłowe, trójpole; piętro- trzy okna analogiczne z oknami piętra ze ściany pld. W ścianie wschodniej: parter- dwa okna analogiczne z oknami parteru w ścianie pld., pomiędzy nimi jedno okno, szersze, zbliżone do kwadratu, o takiej samej konstrukcji /pierwotnie w tym miejscu otwór drzwiowy/; piętro- trzy okna, prostokątne, jednoskrzydłowe, podwójne, dwupole. W przybudówce okno analogiczne z oknami parteru w ścianie południowej. Wszystkie okna dolnej kondygnacji okratowane.

Rzut. Na rzucie prostokąta, z przylegającą w pld.-wsch. części przybudówką na rzucie kwadratu. Wejście główne w południowo-zachodniej części budynku, za którym przedsionek z którego wejście do sali lekcyjnej /południowej/ i na hol. W holu trzy wejścia: do sali lekcyjnej /północnej/ i dwóch małych pomieszczeń gospodarczych. Trzy ściany zachodniej schody wiodące na piętro. Z sali lekcyjnej /północnej/, zamknięte obecnie, przejście do wschodniej części budynku. Sala lekcyjna wzdłuż dłuższej osi budynku. Wejście do wschodniej części budynku-we wsch. części północnej elewacji, za wejściem hol, z którego wejścia? 1. do sali lekcyjnej /usytuowanej w poprzek budynku/, 2. do pokoju kierownika szkoły, z którego przejście do przybudówki. Na piętrze, w pld.zach. części pokój biblioteki, do którego wejście z holu. Wzdłuż pld. ściany korytarz, z którego wejścia do dwóch sal lekcyjnych /pierwsza w przybliżeniu na planie kwadratu, druga prostokątna/. c.d. wkładka

ok. 1600 m³

ok. 440 m²

oficyna dworska

szkoła

Dobry.

Brak dokumentacji prac adaptujących budynki dla potrzeb szkoły.

20. Najpilniejsze postulaty konserwatorskie

21. Akta archiwalne (rodzaj akt, numer i miejsce przechowywania)

24. Uwagi różne

22. Bibliografia

25. Opracował

tekst mgr A. Broda, mgr Jacek Koj, listopad 1985 r.

Imię, nazwisko, data, podpis

plany, rysunki inż. M. Mulczyk, 1981

Imię, nazwisko, data, podpis

zdjęcia fotogr. mgr Jacek Koj, listopad 1985

Imię, nazwisko, data, podpis

miejsce przechowywania negatywów BBDZ w Częstochowie

Karta po wypełnieniu podlega ochronie na podstawie przepisów prawa autorskiego

26. Adnotacje o inspekcjach, informacje o zmianach (daty, imiona i nazwiska wypełniających)

23. Źródła ikonograficzne i fotografia (rodzaj, miejsce przechowywania, sygnatury)

1. Fotografia oficyny i bramy z wieżą, w trakcie budowy, 1911 r. /widok od zachodu/, WAP Łódź: Archiwum Ostrowskich i Potockich z Maluszyna, Zbiór fotografii i albumów Ostrowskich, Potockich, Morsztynów i rodzin spokrewnionych, sygn. IV.
2. Fotografia oficyny i bramy z wieżą, w trakcie budowy, 1911 r. /widok od wschodu/, WAP Łódź: Archiwum ... Zbiór fotografii i albumów..., sygn. IV.
3. Fotografia bramy z wieżą i oficyn, /ok. 1915 ?/, WAP Łódź: Archiwum ..., Zbiór fotografii i ..., sygn. IV.
c.d. wkładka

27. Załączniki

1. Miejscowość MALUSZYN	2. Obiekt (nazwa jak w karcie) oficyna kuchenna	3. Zawartość wkładki (nazwa obiektu lub materiału uzupełniającego) c.d. pkt. 11, 13, 23
----------------------------	--	--

c.d. pkt. 13 - Na ścianie zamykającej korytarz wejście do sali lekcyjnej, usytuowanej poprzecznie do osi dłuższej budynku całej jego szerokości.

Bryła. Budynek dwukondygnacyjny, niepodpiwniczony, przykryty płaskim dachem /stropodach/. Dach z trzech stron /od pld., wsch., zach./ otoczony attyką. W części pld.-wsch. jednokondygnacyjna przybudówka przykryta płaskim dachem, przylegająca do bramy wjazdowej z wieżą. W części pld.-wsch. połączona z budynkiem krótkim murem, brama na zaplecze oficyny.

Elewacje. P o ł u d n i o w a - dwukondygnacyjna, kondygnacji oddzielone gzymsem, zwieńczona gzymsem, ponad którym ~~ma~~ pełna attyka z płycinami /nad otworami okiennymi/ i wałami /na koronie attyki, ponad lizenami/, sześciosiowa, osi skrajne wydzielone lizenami. W kondygnacji dolnej, w zach. części drzwi wejściowe, dalej cztery prostokątne okna, w pld.-wsch. ściana przybudówki, bez otworów. Otwory okienne w obramieniach, od dołu i od góry ujęte gzymsem - gzymsy nadokiennie dolnej i górnej kondygnacji na profilowanych, wolutowo zwiniętych wspornikach. Z a c h o d n i a - dwukondygnacyjna, kondygnacje oddzielone gzymsem, zwieńczona gzymsem i attyką z płycinami. Ujęta po bokach lizenami. W kondygnacji dolnej dwa okna: zbliżone do kwadratu /na środku/ i prostokątne /w części pld./, w części pld. dolnej kondygnacji ślepy otwór. Okna górnej kondygnacji ślepe. Pod oknem środkowym schody do dawnego wejścia. Gzymsy pod- i nadokiennie bez wsporników. P ó ł n o c n a - dwukondygnacyjna, kondygnacje oddzielone gzymsem, zwieńczona gzymsem, bez attyki. W kondygnacji dolnej /w części wsch./ drzwi wejściowe, dwa okna zbliżone do kwadratu i wąskie, prostokątne okno /w części zach./ Okna ujęte gzymsami pod- i nadokiennymi. W górnej kondygnacji trzy okna /ponad oknami dolnej kondygnacji/, kwadratowe, z gzymsami podokiennymi. Elewacja ujęta lizenami po bokach. Do pld.-wsch. narożnika dostawiony mur łączący budynek z bramą. W s c h o d n i a - analogiczna do elewacji zachodniej, ale wszystkie otwory okienne przeprute. Przy południowej ścianie przybudówka, jednokondygnacyjna, z oknem pośrodku, obramionym, z gzymsem pod- i nadokiennym. Północny narożnik przybudówki ujęty lizeną. Od południa do przybudówki przylega brama z wieżą. Przy północnej ścianie oficyny krótki mur, sięgający do wysokości gzymsów nadokiennych, łączący budynek z bramą wjazdową na zaplecze oficyny. Brama prostokątna, zwieńczona gzymsem, otwór bramny prostokątny zamknięty łukiem półkolistym, obramiony.

Wnętrze i wyposażenie. Brak elementów dekoracyjnych i interesujących elementów wyposażenia.

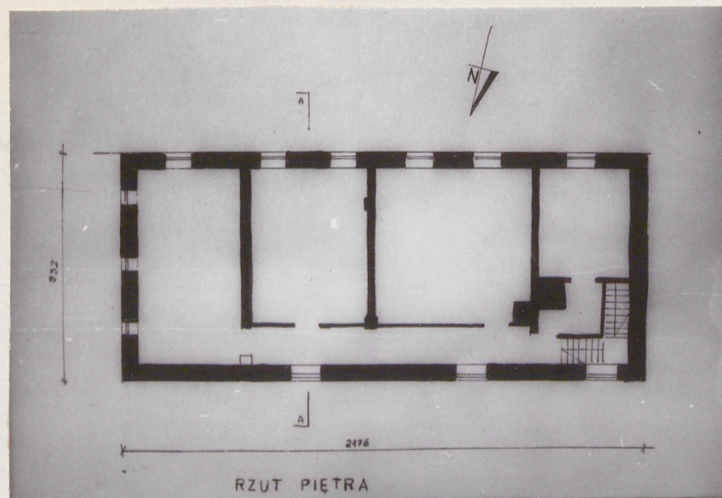
Instalacje: elektryczna, wodno-kanalizacyjna, odgromowa, ogrzewanie piecowe /piece współczesne/.

c.d. pkt. 23

4. fotografia, fot. A. Brożyna, 1956, archiwum BBDZ w Cz-wie,
5. fotografia, fot. J. Augustyniak, 1971, archiwum BBDZ w Cz-wie,
6. fotografia, fot. M. Pracuta, 1974, archiwum BBDZ w Cz-wie,
7. fotografia, fot. J. Koj, 1982, archiwum BBDZ w Cz-wie.

Wkładkę założył: J. Koj, listopad 1985 r.
(imię, nazwisko, data)

Miejsce przechowywania negatywów: BBDZ w Cz-wie.



orientacja

