

A

B

C

D

E

F

G

H

I

J

K

L

M

N

O

P

R

S

T

U

V

W

X

Y

Z

Nr

ŁÓDZKIE

3404

1. Obiekt

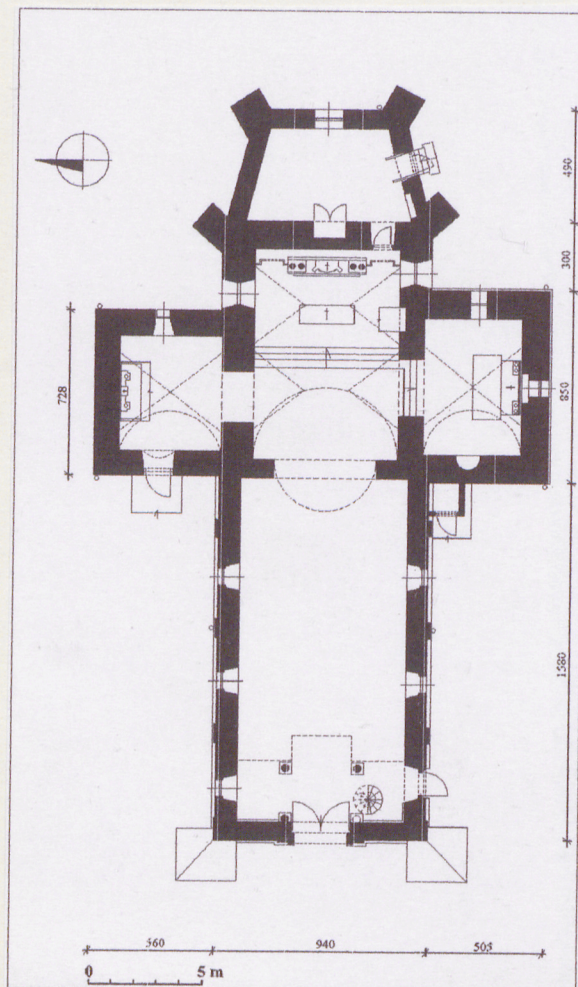
KOŚCIÓŁ PARAFIALNY P.W. NAJŚWIĘTSZEJ MARII PANNY POCIESZENIA  
I ŚW. STANISŁAWA BISKUPA I MĘCZENNIKA

2. Czas powstania  
przed 1724?,  
rozbudowa 1824-  
1825 i 1897

3. Miejscowość

RĘCZNO

11. Zdjęcia, rzut, przekrój, sytuacja, orientacja



4. Adres

ul. Główna 19  
97-510 Ręczno  
nr hipoteczny

5. Przynależność administracyjna

województwo łódzkie  
powiat Piotrków Trybunalski  
gmina Ręczno

6. Poprzednie nazwy miejscowości

Roczno, Racno, Rączno

7. Przynależność administracyjna  
przed 1.VI.1975

województwo łódzkie  
powiat Piotrków Trybunalski

8. Właściciel i jego adres

Parafia rzymsko-katolicka pw. NMP  
Pocieszenia i św. Stanisława Biskupa  
ul. Główna 19  
97-510 Ręczno

9. Użytkownik i jego adres

jw.

10. Rejestr zabytków

Nr

A/63

Data

9. 10. 2008



## 12. Autorzy, historia obiektu, określenia stylu.

Autor: budowniczy nawy w latach 1824-1825: Nikol lub Müller

Historia: Według tradycji w 1236 r. w Ręcznie na miejscu dawnego drewnianego kościoła wybudowano kościół murowany. Parafia w Ręcznie pojawia się w źródłach po raz pierwszy w 1399 r. Istnienie jej zostało potwierdzone w źródłach również w roku 1511 i 1521. W 1618 r. powstał kościół ufundowany przez Walentyna Raczewskiego. W 1701 r. z fundacji Józefa Małachowskiego dobudowano drewnianą nawę. Wzmianka o ponownej konsekracji kościoła pochodzi z 1724 r. W 1813 r. uległ on zniszczeniu w czasie pożaru. W 1820 r. odnowiono prezbiterium a następnie w latach 1824-1825 zbudowano murowaną nawę. Dokonano tego kosztem parafian, w efekcie starań Wojciecha Kamińskiego, opata klasztoru norbertanów w Witowie. W roku 1850 przy zachodnich narożach korpusu kościoła dobudowano skarpy. Pod koniec wieku XIX wpiery (1894 r.) zamieniono skarbiec na kaplicę a następnie (1897 r.) od wschodu dostawiono nową zakrystię, zamieniając dawną zakrystię na kolejną kaplicę. Liczne przebudowy spowodowały zatracenie stylu budowli kościoła.

Styl: bezstylowy

## 13. Opis (sytuacja, materiał i konstrukcja, rzut, bryła, elewacje, wnętrze, wyposażenie, instalacje)

Sytuacja: kościół położony w centralnej części wsi. Budynek orientowany, wzniesiony na południe od drogi z Piotrkowa Trybunalskiego przez Łęczno do Przedborza w pobliżu skrzyżowania z drogą lokalną, prowadzącą w kierunku Gorzkowic. Wybudowany centralnie na działce o kształcie nieregularnym, zbliżonym do owalu. Teren przykościelny wydziela ogrodzenie o podmurówce z kamienia polnego i kwadratowych słupkach zwieńczonych czterospadowo wylewką cementową, wymurowanych z cegły ceramicznej pełnej, łączonych zaprawą wapienno-cementową oraz przesłach wykonanych ze spawanych stalowych prętów i płaskownika. Podmurówka i słupki w zachodniej partii ogrodzenia w całości tynkowane tynkiem wapienno-cementowym, podmurówkę wieńczą tu płyty z piaskowca. W pozostałej części na podmurówce widoczne ślady tynku lub rozartych spoin. Dostęp na cmentarz zapewnia murowana brama, nad którą umieszczono dzwonnice z trzema dzwonami. Cała pokryta jest tynkiem wapienno-cementowym (w większości zatartym na gładko, w części z płukanymi, drobnymi kamieniami) i malowana farbami emulsyjnymi zaś obie elewacje opracowano w zbliżony sposób. W centralnej części dzwonnicy widoczna jest płycina zwieńczona łukiem pełnym. W jej obrębie występuje otwór bramny i trzy otwory dzwonnice. Otwór bramny przykryty jest nadprożem o formie łuku ostrego, zaś otwory dzwonnice zbliżonymi łuków pełnych. Dwa dolne otwory dzwonnice umieszczono w płytkich ostrołucznych płycinach. Trzeci z otworów jest mniejszy i nieco wyżej na osi bramy. Od zewnątrz pod środkowym otworem dzwonnicy niewielka wnęka z figurą Najświętszej Marii Panny. Całość dzwonnicy zwieńczona została w formie szczyty. Po obu bokach bramy występują furty zamknięte skrzydłami z prętów stalowych. Podobną konstrukcję ma dwuskrzydłowa bram. Dodatkowa furta z prętów stalowych, wiodąca w kierunku plebanii, znajduje się we wschodniej partii ogrodzenia. W północno-zachodniej części terenu postawiono duży, drewniany krzyż. Kościół otacza obejście utwardzone betonowymi płytami chodnikowymi. Podobnie utwardzono teren przed wejściem głównym w zachodniej elewacji kościoła oraz wejściem bocznym w elewacji południowej a także dojścia do zakrystii i plebanii. Znajduje się tu również system wybetonowanych rowków odprowadzających (ku północy) wodę z rur spustowych. Pozostały teren działki porasta trawa. Wzdłuż ogrodzenia od zachodu rosną duże drzewa liściaste, z pozostałych stron zostały one zastąpione przez nowe nasadzenia. Na trawnikach posadzono również kilka iglaków. W narożniku północno-zachodnim drewniany krzyż. Teren przykościelny wyniesiony jest o około 2-3 metry ponad okolice. Wraz z przylegającym doń wschodu i położonym jeszcze wyżej terenem plebanii zajmuje on kulminację niewielkiego pagórka położonego na północnym skraju doliny niewielkiego, bezimiennego cieku wodnego. Od zachodu znajduje się duży trójkątny plac z pomnikami o charakterze martyrologicznym i kultowym. Różnicę poziomu między placem a terenem cmentarza wyrównano usytuowanymi przed bramą schodami wykonanymi w części z betonu w części z piaskowca.

Materiał i konstrukcja: f u n d a m e n t y: wzniesione z miejscowego łamanego kamienia na zaprawie wapiennej. Ś c i a n y: w większości z analogicznego materiału oraz cegły ceramicznej pełnej, obustronnie pokryte tynkami wapiennymi i wapienno-cementowymi, w większości (za wyjątkiem części fasady) zatartymi na gładko Ściany od zewnątrz i wewnątrz malowane farbami emulsyjnymi, klejowymi i olejnymi. W fasadzie część ściany pokryta płukanymi, drobnymi kamieniami. Szkarpy na narożnikach południowo- i północno-zachodnich pokryte blachą ocynkową, malowaną. S k l e p i e n i a: kolebkowe z lunetami, nad nawą i kaplicami z cegły ceramicznej pełnej na zaprawie wapiennej, pokryte tynkiem wapiennym i polichromiami. Nad kryptą z analogicznego materiału z pozostałościami wyprawy tynkowej. S t r o p y: nad nawą i zakrystią drewniane, belkowe z podsufitką, tynkowane na gładko tynkiem wapiennym, pokryte farbami klejowymi.



14. Kubatura		2900 m <sup>3</sup>	15. Powierzchnia użytkowa	250 m <sup>2</sup>	16. Przeznaczenie pierwotne	sakralne	17. Użytkowanie obecne	sakralne
18. Prace budowlane i konserwatorskie, ich przebieg i dokumentacja					19. Stan zachowania (fundamenty, ściany zewnętrzne, ściany wewnętrzne, sklepienia, stropy, konstrukcje dachowe, pokrycie dachu, wyposażenie i instalacje)			
lata 60-te      dobudowa aneksu przed wejściem do krypty, lata 70-te      obłożenie blachą ocynkowaną szkarp przy południowo-zachodnim i północno-zachodnim narożniku nawy.					Budynek w dobrym stanie technicznym. Ślady zawilgocenia murów w kaplicy północnej.			
					20. Najpilniejsze postulaty konserwatorskie			



**21. Akta archiwalne (rodzaj akt, numer i miejsce przechowywania)****24. Uwagi różne****22. Bibliografia**

1. Katalog Zabytków Sztuki w Polsce, t. II, Województwo łódzkie, pod red. J. Z. Łozińskiego, z. 7, Powiat piotrkowski, oprac. zbiorowe, Warszawa 1953.
2. Przewodnik. Piotrków Trybunalski i okolice, Piotrków Trybunalski 1997.
3. T. Nowakowski, Piotrków Trybunalski i okolice, Warszawa 1972.
4. Zabytki sztuki w Polsce. Inwentarz topograficzny, t. IV, Powiat piotrkowski. Województwo łódzkie, oprac. zbiorowe, Warszawa 1950.
5. Jan Łaski, Liber beneficiorum archidiecezji gnieźnieńskiej, t. 2, wyd. J. Łukowski, J. Korytkowski, Gniezno 1881, s. 196, przypis.

**23. Źródła ikonograficzne i fotografia (rodzaj, miejsce przechowywania, sygnatury)**

1. Zabytki sztuki w Polsce. Inwentarz topograficzny, t. IV, Powiat piotrkowski. Województwo łódzkie, oprac. zbiorowe, Warszawa 1950.

**25. Opracował**

tekst dr Janusz Pietrzak XI. 2000 r.  
imię, nazwisko, data, podpis

plany, rysunki dr Janusz Pietrzak XI. 2000 r.  
imię, nazwisko, data, podpis

zdjęcia fotogr. dr Janusz Pietrzak XI. 2000 r.  
imię, nazwisko, data, podpis

miejsce przechowywania negatywów WO SOZ w Łodzi, Delegatura w Piotrkowie Trybunalskim.

Karta po wypełnieniu podlega ochronie na podstawie przepisów prawa autorskiego.

**26. Adnotacje o inspekcjach, informacje o zmianach (daty, imiona i nazwiska wypełniających)****27. Załączniki**

6 wkładek do karty ewidencyjnej zabytków architektury i budownictwa



1. Miejscowość	2. Obiekt (nazwa jak w karcie)	3. Zawartość wkładki (nazwa obiektu lub materiału uzupełniającego)
RĘCZNO	KOŚCIÓŁ parafialny p.w. Najświętszej Marii Panny Pocieszenia i św. Stanisława biskupa i męczennika	cd opisu, sytuacja

Cd. opisu

Więźba dachowa: drewniana, niedostępna. W połaciach dachowych wietrzniki. Dach: kryty blachą ocynkowaną, rynny i rury spustowe z blachy ocynkowanej, malowane. Podłogi: w krypcie wylewka betonowa, w kościele płytki ceramiczne na wylewce betonowej; w zakrystii i na chórze muzycznym podłoga drewniana z desek, w zakrystii na legarach pokryta wykładzinami PCV i dywanową. Schody: na chór muzyczny stalowe, kręcone, o stopniach wspartych na filarze środkowym. Do krypty betonowe. Między prezbiterium a kaplicą południową betonowe, pokryte terakotą, podobnie pierwszy stopień schodów wewnątrz prezbiterium, zaś pozostałe stopnie z piaskowca. Okna: w nawie i prezbiterium o zróżnicowanej wielkości, w większości prostokątne, w prezbiterium zamknięte od góry łukiem pełnym, w nawie łukiem odcinkowym (wnęki okienne łukiem koszowym). Stałe, szkolone w metalowych ramach, w części okien witraże. W kaplicy południowej okna w formie okulusów. W ścianie zachodniej kaplicy północnej zamknięta półkoliście nadświetlnia, 4-dzielna, 11-kwaterowa a w ścianie wschodniej niewielkie prostokątne, zwieńczone odcinkowo okno, 3-dzielne, 3-poziomowe, 9-kwaterowe. Oba stałe, szkolone w metalowych ramach. W zakrystii okno drewniane, dwuskrzydłowe, 6-kwaterowe, szklone na kit, zakratowane od wnętrza (pręty stalowe i płaskownik), zawiasy kątowe. Okienka do krypty bez przeszklenia, zakratowane. Drzwi: między zakrystią a kościołem jednoskrzydłowe, dwuwarstwowe, klepkowo-spagowe, zawieszane bez ościeżnicy na zawiasach pasowych. Zamek kowalskiej roboty. Pozostałe drzwi nowe, konstrukcji płycinowej. W wejściu bocznym do nawy (zawieszane bez ościeżnic na zawiasach pasowych) do kaplicy północnej i do zakrystii (zawieszane na ościeżnicy drewnianej i zawiasach kątowych), do aneksu przy południowej ścianie nawy (zawieszane na ościeżnicy drewnianej i zawiasach typowych, wpustowych) prostokątne, jednoskrzydłowe. W wejściu głównym do nawy dwuskrzydłowe, zawieszane bez ościeżnic na zawiasach pasowych, zwieńczone półkoliście, z nadświetlem. Zamki fabryczne, typowe.

Rzut: jednonawowy, nieznacznie węższym prezbiterium zamkniętym ścianą prostą i przedłużonym o zakrystię na planie trapezu. Po bokach prezbiterium dwie niesymetryczne kaplice na planie prostokąta. Naroża nawy, prezbiterium i zakrystii oszkarpowane. W narożu między południową ścianą nawy i zachodnią ścianą kaplicy południowej aneks obudowujący wejście do krypty. Wejście główne o uskokowych węgarach znajduje się w fasadzie od wschodu. Wejście boczne do nawy w ścianie południowej przy narożniku południowo zachodnim. Także wejście do zakrystii wykonane zostało w jej ścianie południowej. Z kolei w jej ścianie zachodniej znajduje się przejście do prezbiterium. Węgry wejścia bocznego do nawy, wejścia do zakrystii oraz otworów okiennych rozglifione do wnętrza kaplicy. Węgry przejścia między nawą i zakrystią rozglifione do wnętrza ostatniej.

Bryła: budynek podpiwniczony w obrębie kaplicy południowej i części prezbiterium. Korpus nawowy z ukośnymi szkarpami i fasadą od zachodu zwieńczoną szczytem z sygnaturką, przykryty wspólnym z prezbiterium dwuspadowym dachem z trzecią połacią nad zamknięciem prezbiterium. Naroża prezbiterium opięte trójuskokowymi, przekątniowymi szkarpami. Podobne szkarpy na narożach zakrystii. Zakrystia i kaplice niższe, kaplice zwieńczone dachami dwuspadowymi z naczółkiem, nad zakrystią dach trójspadowy. Aneks w narożu między nawą i ścianą kaplicy południowej niski, kryty dachem jednospadowym.

Elewacje: z a c h o d n i a: fasada jednoosiowa, o dwu kondygnacjach oddzielonych gzymsem w postaci płaskiej listwy. . Naroża opięte ukośnymi szkarpami obłożone blachą ocynkowaną. Środkowa partia lekko zryzalitowana w przyziemiu mieści prostokątny, zwieńczony półkoliście otwór głównego wejścia do kościoła ujęte w profilowaną opaskę. W drugiej kondygnacji zwieńczona odcinkowo, prostokątna, przeszklona wnęka z analogicznie ukształtowaną opaską. Mieści ona obraz przedstawiający św. Stanisława. Ścianę wieńczy profilowany, wydatny gzymś. Szczyt dwukondygnacyjny.

Wkładkę założył: dr Janusz Pietrzak XI. 2000 r.  
(imię, nazwisko, data)

Wzór ODZ 1978 r.

Miejsce przechowywania negatywów: WO SOZ w Łodzi, Delegatura w Piotrkowie Trybunalskim



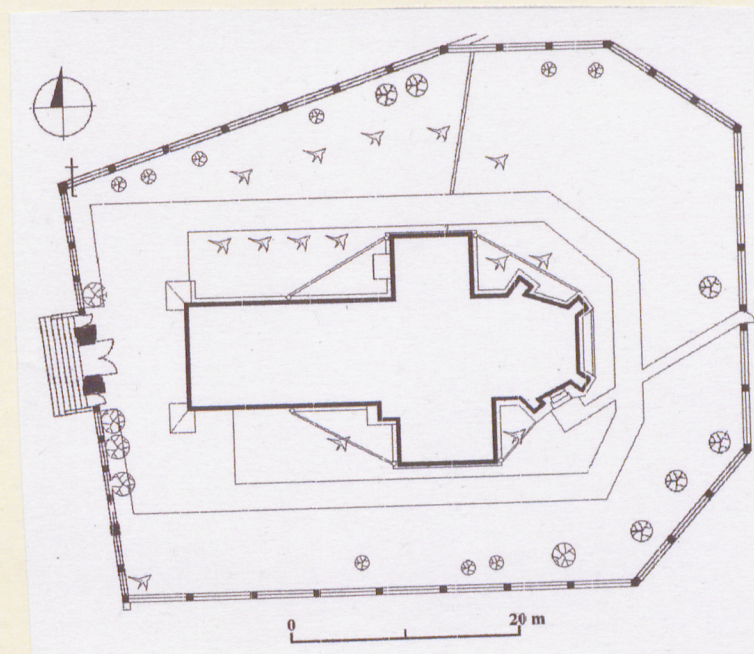
Cd. opisu

Cd. Elewacje: zachodnia: Partia dolna ujęta po bokach w płaskie lizeny, zwieńczona profilowanym gzymsem podbudowanym fryzem z ząbkami kostkowymi. Środek lekko zryzalitowany mieści w półkolistej płycinie półkolisty, okienny ujęty w profilowaną opaskę otwór doświetlający poddasze. Górna partia szczytu sygnaturka zwieńczona podtrzymywanym przez lizeny tympanonem, ujętym w profilowaną opaskę. Zryzalitowana partia fasady, gzymsy i lizeny tynkowane na gładko; partie boczne i lizeny pokryte płukanymi, drobnymi kamieniami. Elewacja południowa: na odcinku nawy trójosiowa - o osiach i oddzielonych płaskimi lizenami, dwukondygnacyjna - o kondygnacjach rozdzielonych płaskim gzymsem przeciętym prostokątnymi, zwieńczonymi odcinkowo otworami okiennymi. W osi zachodniej poniżej okna prostokątne wejście boczne do nawy. Narożnik zachodni ujęty w ukośną szkarpe. Ścianę wieńczy profilowany gzyms. W ścianie południowej dostawionej do prezbiterium kaplicy usytuowany na osi okulus. Szczyt oddzielony profilowanym gzymsem z dwoma kolistymi wietrznikami poddasza umieszczonymi pod okapem naczółkowego dachu. Południowo-wschodni narożnik prezbiterium wsparty trójskokową szkarpą. Podobna szkarpa na południowo-wschodnim narożniku niższej zakrystii. W ścianie prezbiterium prostokątny otwór okienny zwieńczony półkoliście. W ścianie zakrystii prostokątny otwór wejścia. Elewacja tynkowana na gładko.

Elewacja wschodnia: Złożona z wschodnich ścian kaplic oraz ścian prezbiterium w większości przesłoniętej przez dostawioną doń zakrystię. Naroża prezbiterium i zakrystii wsparte trójskokowymi szkarpami. W ścianie kaplicy południowej okulus, w kaplicy północnej niewielkie prostokątne okienko zamknięte od góry odcinkowo. Na osi ściany zakrystii prostokątne, półkoliście zamknięte okno. Elewacja tynkowana na gładko. Elewacja północna: O wyglądzie zbliżonym do elewacji południowej, bez otworów drzwiowych w ścianie zakrystii i nawy oraz bez okulusa i wietrzników w ścianie kaplicy.

Wnętrze: prezbiterium przykryte sklepieniem kolebkowym z lunetami pokrytym polichromią, która na ścianie wschodniej na charakter iluzjonistyczny - pozorujący obecność półkolistego zamknięcia. Sklepienia z lunetami założono również w obu kaplicach. Nawa przykryta stropem, w zachodniej partii mieści drewniany chór muzyczny o własnej konstrukcji nośnej, wsparty na drewnianych słupach. Balustrada pełna profilową poręczą. Schody stalowe, kręcone z duszą. Na chórze prospekt organowy. Ściany nawy dołem malowane olejno, górą pokryte farbami klejowymi.

Instalacje: elektryczna, odgromowa.





1. Miejscowość	2. Obiekt (nazwa jak w karcie)	3. Zawartość wkładki (nazwa obiektu lub materiału uzupełniającego)
RĘCZNO	KOŚCIÓŁ parafialny p.w. Najświętszej Marii Panny Pocieszenia i św. Stanisława biskupa i męczennika	zdjęcia



Wkładkę założył: dr Janusz Pietrzak XI. 2000 r.  
(imię, nazwisko, data)

Miejsce przechowywania negatywów: WO SOZ w Łodzi, Delegatura w Piotrkowie Trybunalskim

Wzór ODZ 1978 r.



5.



6.



7.



8.



9.





1. Miejscowość	2. Obiekt (nazwa jak w karcie)	3. Zawartość wkładki (nazwa obiektu lub materiału uzupełniającego)
RĘCZNO	KOŚCIÓŁ parafialny p.w. Najświętszej Marii Panny Pocieszenia i św. Stanisława biskupa i męczennika	zdjęcia



10.



11.



12.

Wkładkę założył: dr Janusz Pietrzak XI. 2000 r.  
(imię, nazwisko, data)

Miejsce przechowywania negatywów: WO SOZ w Łodzi, Delegatura w Piotrkowie Trybunalskim

Z 1978 r.



43.



44.



46.



47.



45.





1. Miejscowość

RĘCZNO

2. Obiekt (nazwa jak w karcie)

KOŚCIÓŁ parafialny p.w. Najświętszej Marii Panny  
Pocieszenia i św. Stanisława biskupa i męczennika

3. Zawartość wkładki (nazwa obiektu lub materiału uzupełniającego)

zdjęcia



18.



19.



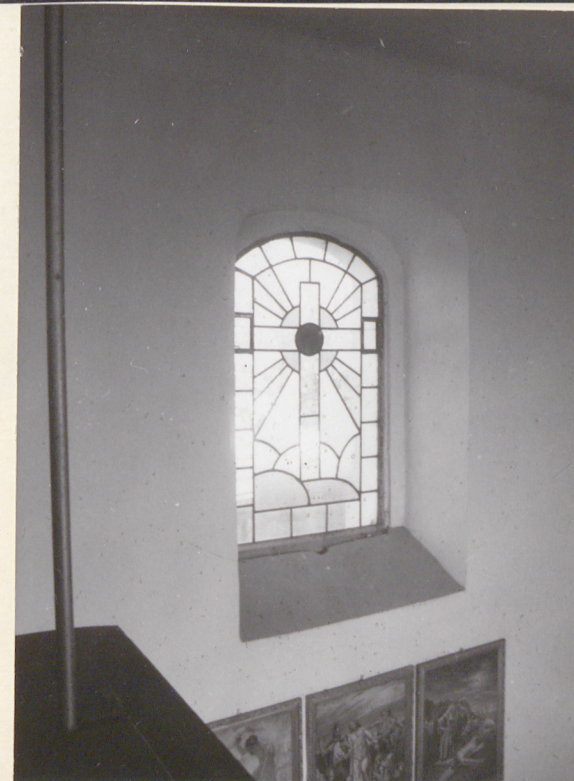
20.

Wkładkę założył: dr Janusz Pietrzak XI. 2000 r.  
(imię, nazwisko, data)

Miejsce przechowywania negatywów: WO SOZ w Łodzi, Delegatura w Piotrkowie Trybunalskim

Wzór ODZ 1978 r.







1. Miejscowość	2. Obiekt (nazwa jak w karcie)	3. Zawartość wkładki (nazwa obiektu lub materiału uzupełniającego)
RĘCZNO	KOŚCIÓŁ parafialny p.w. Najświętszej Marii Panny Pocieszenia i św. Stanisława biskupa i męczennika	zdjęcia



Wkładkę założył: dr Janusz Pietrzak XI. 2000 r.  
(imię, nazwisko, data)

Miejsce przechowywania negatywów: WO SOZ w Łodzi, Delegatura w Piotrkowie Trybunalskim

Wzór ODZ 1978 r.





30.



31.



32.



33.



34.



1. Miejscowość	2. Obiekt (nazwa jak w karcie)	3. Zawartość wkładki (nazwa obiektu lub materiału uzupełniającego)
RĘCZNO	KOŚCIÓŁ parafialny p.w. Najświętszej Marii Panny Pocieszenia i św. Stanisława biskupa i męczennika	zdjęcia, opis zdjęć



35.



36.



37.

Wkładkę założył: dr Janusz Pietrzak XI. 2000 r.  
(imię, nazwisko, data)

Miejsce przechowywania negatywów: WO SOZ w Łodzi, Delegatura w Piotrkowie Trybunalskim

DZ 1978 r.





### SPIS ZDJĘĆ FOTOGRAFICZNYCH

1. Widok ogólny od północno-zachodu.
2. Elewacja zachodnia – część środkowa z wejściem głównym. Widok od zachodu.
3. Elewacja zachodnia – szczyt. Widok od zachodu.
4. Elewacja zachodnia i narożnik południowo-zachodni. Widok od południowego-zachodu.
5. Elewacja południowa – nawa, kaplica południowa i przybudówka osłaniająca wejście do krypty. Widok od południowego-zachodu.
6. Fragment południowej ściany nawy oraz zachodnie ściany kaplicy południowej i przybudówki osłaniającej wejście do krypty. Widok od zachodu.
7. Elewacja południowa – południowa ściana kaplicy południowej i przybudówki osłaniającej wejście do krypty. Widok od południowego-zachodu.
8. Elewacja południowa – kaplica południowa (ściana południowa i wschodnia) oraz prezbiterium i zakrystia. Widok od południowego-wschodu.
9. Widok ogólny od południowego-zachodu.
10. Elewacja wschodnia. Widok od południowego-wschodu.
11. Elewacja północna – zakrystia, prezbiterium i kaplica północna (ściana wschodnia). Widok od północnego-wschodu.
12. Elewacja północna – prezbiterium, kaplica północna (ściana wschodnia i północna) oraz fragment ściany nawy. Widok od północnego-wschodu.
13. Południowa i zachodnia ściany kaplicy północnej oraz fragment północnej ściany nawy. Widok od północnego-zachodu.
14. Elewacja północna – północno-zachodni narożnik kaplicy północnej i fragment ściany nawy. Widok od północnego-wschodu.
15. Elewacja północna. Widok ogólny od północnego-wschodu.
16. Elewacja zachodnia – drzwi w wejściu głównym. Widok od zachodu.
17. Elewacja południowa – drzwi w wejściu bocznym do nawy. Widok od południa.
18. Elewacja południowa – okno nawy. Widok od południa.
19. Wnętrze – wschodnia część nawy oraz prezbiterium z ołtarzem. Widok od zachodu.
20. Wnętrze – zachodnia część nawy z chórem muzycznym. Widok od wschodu.
21. Wnętrze – drzwi w wejściu głównym w zachodniej ścianie nawy. Widok od wschodu.
22. Wnętrze – schody na chór muzyczny w południowo-zachodnim narożniku nawy. Widok od północnego-wschodu.
23. Wnętrze – okno w północnej ścianie nawy. Widok od południowego-zachodu.
24. Wnętrze – okno w południowej ścianie nawy. Widok od północnego-wschodu.
25. Wnętrze – sklepienie prezbiterium. Widok od zachodu.
26. Wnętrze – fragment południowej ściany i sklepienia prezbiterium oraz wnętrze kaplicy południowej. Widok od północy.
27. Wnętrze – okulus we wschodniej ścianie kaplicy południowej. Widok od północnego-zachodu.
28. Wnętrze – zakrystia – drzwi w przejściu do prezbiterium. Widok od wschodu.
29. Wnętrze – zakrystia – zamek drzwi w przejściu do prezbiterium. Widok od wschodu.
30. Otoczenie kościoła. Widok ogólny od zachodu.
31. Otoczenie kościoła – dzwonnica z bramą główną na teren cmentarza przykościelnego. Widok od zachodu.
32. Otoczenie kościoła – dzwonnica z bramą główną na teren cmentarza przykościelnego. Widok od północnego-wschodu.
33. Otoczenie kościoła – wschodnia część cmentarza przykościelnego. Widok od południowego-wschodu.
34. Otoczenie kościoła – północno-zachodnia część cmentarza przykościelnego. Widok od wschodu.
35. Otoczenie kościoła – północny odcinek ogrodzenia cmentarza przykościelnego. Widok od północnego-zachodu.
36. Otoczenie kościoła. Widok ogólny od południowego-zachodu.
37. Plebania. Widok ogólny od południowego-zachodu.
38. Plebania. Widok ogólny od północnego-zachodu.