

A B C D E F G H I J K L L M N O P R S T U V W X Y Z

Nr

ŁÓDZKIE

4430

1. Obiekt **Kościół filialny p.w. św. Barbary**

2. Czas powstania  
poc. XVI,  
XIX, 1981 r.

3. Miejscowość

Wieluń

11. Zdjęcia, rzut, przekrój, sytuacja, orientacja



4. Adres

98 - 300 Wieluń  
ul. Joanny Żubr 39

nr hipoteczny

5. Przynależność administracyjna  
województwo łódzkie

gmina pow. WIELUŃ loco

6. Poprzednie nazwy miejscowości

7. Przynależność administracyjna  
przed 1 VI 1975

województwo łódzkie

powiat wieluński

8. Właściciel i jego adres

Parafia Rzymsko-Katolicka  
p.w. Bożego Ciała  
ul. Augustyńska 8

9. Użytkownik i jego adres

j.w.

10. Rejestr zabytków

Nr 968  
184/A data 20.12.1967  
1967.



## 1. SYTUACJA. (Opis sytuacji, materiał i konstrukcja, rzut, bryła, elewacje, wnętrze, wyposażenie, instalacje)

**Kościół filialny p.w. św. Barbary** - usytuowany w znacznym oddaleniu od murów miejskich w kierunku pd - zach. , na terenie dawnego cmentarza cholerycznego, przy drodze w kierunku Mokrska i dalej Byczyny. Parcelę od strony pn - zach. wyznacza szeroki łuk ulicy Joanny Żubr; od wsch. graniczy z terenem przemysłowym / baza budowlana / ; od pd z terenami zabudowy jednorodzinnej. Od strony ulicy Joanny Żubr parcela wygródzona drewnianym ogrodzeniem z powtarzalnych przęseł, zmontowanych z bali w układzie poziomym, ze stylizowaną , zadaszoną bramą wejściową; pozostałe dwa boki wygródzone siatką drucianą. W obrębie parceli kościół usytuowany niemal centralnie, orientowany. W zach. narożniku, stara, częściowo zapadnięta mogiła; całość terenu porośnięta trawą; od wsch i pd - zach. rzędy kilku drzew; grupa drzew w wygródzonym narożniku pn.

## 2. MATERIAŁ I KONSTRUKCJA.

**Podwalina** - w partii prezbiterium drewniana, posadowiona na fundamencie kamiennym /zapewne z miejscowego wapienia / i ławie żelbetowej , tworzącej otynkowaną podmurówkę; ława fundamentowa zaizolowana warstwą papy; przesłonięta deskami szalunkowymi i zwieńczona okapnikiem. Korpus nawowy - na fundamentach z kamienia łączonych zaprawą wapienną; fundamente korpusu otoczone opaską z wylewki cementowej.

**Ściany** - prezbiterium z drewna modrzewiowego, konstrukcji zrębowej; węgly wieńców łączone na obłap bez ostatków; zrąb ścian konserwowany impregnatami, podbarwiony bejcą. Ściany korpusu murowane z cegły ,łączone zaprawą wapienną. Obustronnie potynkowane zaprawą wapienno - piaskową, miejscami przetarte zaprawą wapienno - cementową; pomalowane farbą emulsyjną / białe ściany, cokół brązowy /. Sygnaturka szalowana pionowymi deskami .

**Stropy** prezbiterium i nawy drewniane , deskowe płaskie, z pułapem założonym na jednym poziomie;. deski w układzie podłużnym z poprzecznymi listwami łączącymi.

**Wieźba dachowa** - drewniana, o jednorodnym ustroju jętkowym z podwójnym rzędem słupów podpierających płatwie; usztywniona w kierunku wzdłużnym mieczami łączącymi słupy z płatwiami. Składa się z czterech pełnych kozłów krokwiowych / 1 nad prezbiterium i 3 nad

## 12. Autorzy, historia obiektu, określenia stylu

Kościół św. Barbary powstał zapewne w XVI w., z tego czasu pchodziło pierwotne prezbiterium; w XIX w. dobudowano nawę. W związku z panującą w początku XIX w. zarazą cholery, pełnił funkcję cmentarnego kościoła cholerycznego; do 1956 r. istniały, na otaczającym kościół cmentarzu, mogiły zmarłych na zarazę / do chwili obecnej zachowała się jedna mogiła w pd narożniku cmentarza/.



<p>14. Kubatura</p> <p>400 m. sześć.</p>	<p>15. Powierzchnia użytkowa</p> <p>90 m kw.</p>	<p>16. Przeznaczenie pierwotne</p> <p>- sakralne</p>	<p>17. Użytkowanie obecne</p> <p>sakralne</p>
<p>18. Prace budowlane i konserwatorskie, ich przebieg i dokumentacja</p> <p>W roku 1981 generalny remont obiektu : budowa prezbiterium, empory chórowej, wymiana stolarki drzwiowej, malowanie elewacji; zmiany w wyposażeniu wnętrza. W latach 1992-93 budowa nowego ogrodzenia.</p>		<p>19. Stan zachowania (fundamenty, ściany zewnętrzne, ściany wewnętrzne, sklepienia, stropy, konstrukcje dachowe, pokrycie dachu, wyposażenie i instalacje)</p> <p>Obiekt po remoncie, stan zachowania dobry.</p> <p>20. Najpilniejsze postulaty konserwatorskie</p> <p>Do kościoła powinny powrócić pierwotne elementy wyposażenia</p>	



21. Akta archiwalne (rodzaj akt, numer i miejsce przechowywania)

22. Biblioteka

Katalog zabytków sztuki w Polsce, tom II, woj. łódzkie, z. 12, powiat wieluński, 1954.

Słownik Geograficzny Królestwa Polskiego, T.XIII, Warszawa 1893.

R. Rosin, Słownik historyczno - geograficzny ziemi wieluńskiej w średniowieczu, Warszawa 1963.

Katalog kościołów i duchowieństwa diecezji częstochowskiej 1978.

23. Źródła ikonograficzne i fotografia (rodzaj, miejsce przechowywania, sygnatury)

24. Uwagi różne

25. Opracował

tekst.....

mgr M. Mikołajczyk mgr J. Niekrasz, 1997

imię, nazwisko, data, podpis

plany, rysunki .....

mgr M. Mikołajczyk mgr J. Niekrasz

imię, nazwisko, data, podpis

zdjęcia fotogr. ....

mgr J. Niekrasz

imię, nazwisko, data, podpis

miejsce przechowywania negatywów .....

Archiwum WKZ w Sieradzu

KARTA PO WYPEŁNIENIU PODLEGA OCHRONIE NA PODSTAWIE PRZEPISÓW PRAWA AUTORSKIEGO

26. Adnotacje o inspekcjach, informacje o zmianach (daty, imiona i nazwiska wypełniających)

27. Załączniki - 5; karta zielona



1. Miejscowość.....	<b>WIELUŃ</b>	4. Obiekt (nazwa jak w karcie)	5. Zawartość wkładki (nazwa materiału uzupełniającego)
2. Gmina.....	<b>loco</b>	<b>kościół fil. p.w. św. Barbary</b>	
3. Województwo.....	<b>sieradzkie</b>		

c.d. opisu, fotografie, plan sytuacyjny



3



4

nawą/. Konstrukcja pod sygnaturkę słupowa, wmontowana między pierwszy a czwarty więzar od wsch., prawdopodobnie wtórna. Składa się z czterech słupów, usztywnionych ryglami, wzdłużnie umocowanych w podwalinie, spoczywającej na belkach wiązarowych; górna część konstrukcji zapewne starsza. Elementy więźby darte piłą i ciosane; złącza na czop, kołkowane; znakowane ciesielskimi znakami montażowymi / zachowanymi częściowo / w formie cyfr rzymskich, umieszczonych na mieczach. Wymiary elementów konstrukcyjnych: słup 17x14 cm, płatew 15x14 cm, jętka 15x15 cm, belka wiązarowa 25x23, krokiew 15x15 cm, miecze 13x12 cm.

Dach nad nawą i prezbiterium wspólny, jednokalenicowy, dwuspadowy, zakończony od wsch. trójpółaciowo, z okapem o wspólnej linii wokół korpusu i prezbiterium / tworzącej tym samym szerszy okap przy prezbiterium /. Nad tęczą drewniana wieżyczka na sygnaturkę, dwukondygnacyjna: dolna kondygnacja, szersza, zadaszona czterospadowo, górna, węższa nakryta daszkiem namiotowym, zwieńczona krzyżem w promienistej glorii; nad szczytem zach. dachu murowana sygnaturka nakryta dwuspadowym daszkiem zwieńczonym prostym, metalowym krzyżem. Daszek ponad galeryjką w fasadzie zach. trójpółaciowy.

Pokrycie dachów - dachy kryte pojedynczym gontem na łątach; daszki: sygnaturki murowanej i ponad galeryjką w szczytcie pobite blacha ocynkowaną, pomalowaną.

Podłogi - prezbiterium, korpusu nawowego oraz chóru muzycznego - drewniane, deskowe - „białe” z poprzecznymi listwami łączącymi; w prezbiterium podłoga podwyższona o jeden stopień.

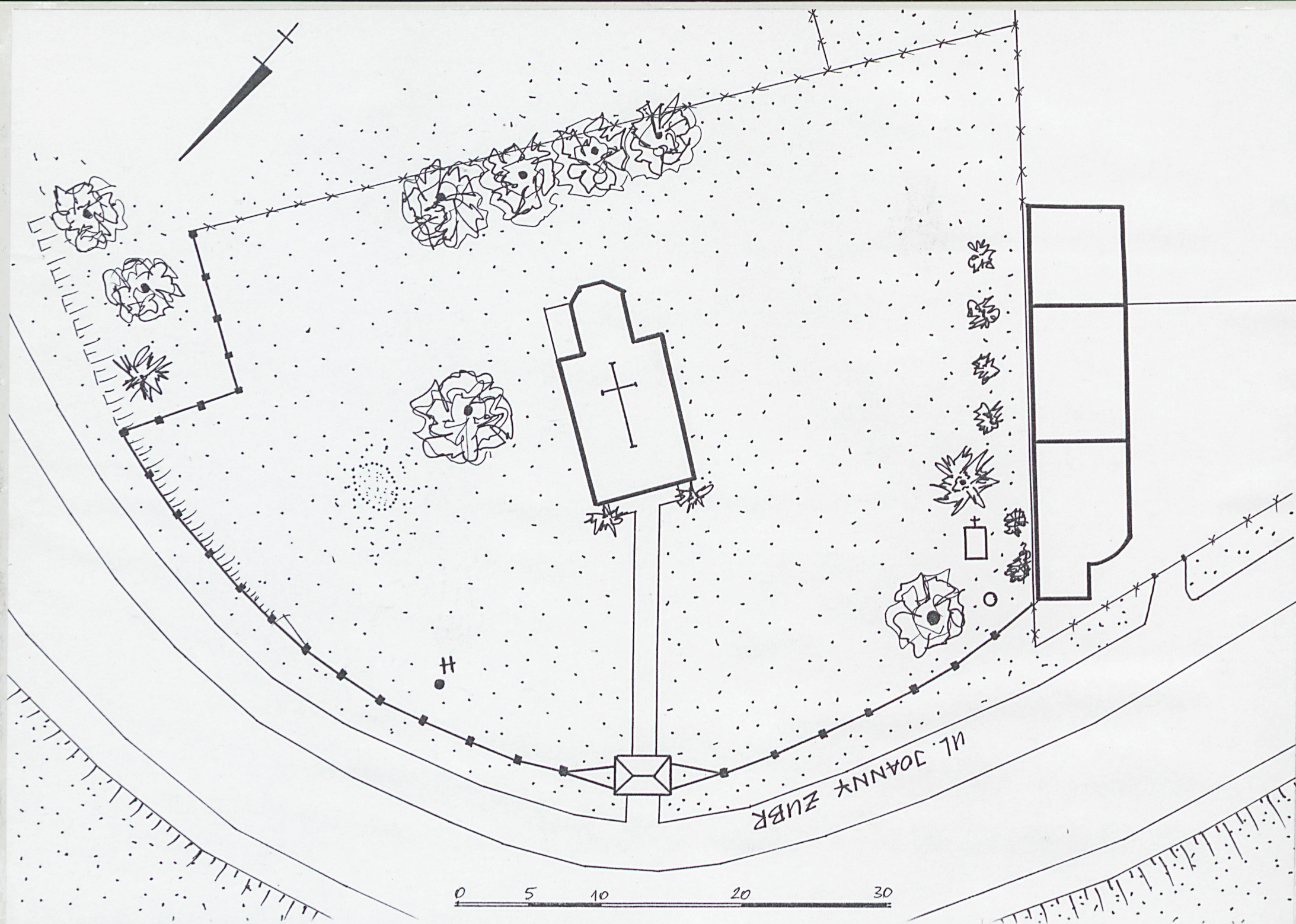
M. Mikołajczyk, J. Niekrasz, 1997 r.

Archiwum WKZ w Sieradzu

Wkładkę założył: .....  
(imię, nazwisko, data)

Miejsce przechowywania negatywów: .....







1. Miejscowość.....	WIELUŃ	4. Obiekt (nazwa jak w karcie)	5. Zawartość wkładki (nazwa materiału uzupełniającego)
2. Gmina.....	gm. loco	kościół fil. p.w. św. Barbary	c.d. opisu i fotografie
3. Województwo.....	sieradzkie		



7

**4. BRYŁA.**

Bryła zwarta, spoczywa na niskiej podmurówce, osłoniętej ukośnym gzymsem okapowym. Zestawiona z dwóch części równych w wysokości: prostego, wydłużonego korpusu nawowego i krótkiego, kwadratowego, zamkniętego trójbocznie prezbiterium; obie części nakryte wspólnym, jednokalenicowym, dość wysokim dachem z wyraźnie wysuniętym okapem, o wspólnej linii przy nawie i prezbiterium. Na kalenicy, od strony wsch., w miejscu tęczy umieszczona dwukondygnacyjowa, kwadratowa w rzucie wieżyczka na sygnaturkę / dolna kondygnacja szersza, zadaszona czterospadowym daszkiem z wydatnym okapem, górna - węższa, nakryta daszkiem namiotowym; przy zach. krawędzi dachu, niewielka murowana sygnaturka, nakryta daszkiem dwuspadowym.

**5. ELEWACJE.**

We frontowej - zach. na osi, wysoka, sięgająca płaszczyzny szczytu, blenda ostrołukowa, mieszcząca dolny i górny / balkonowy - wychodzący z empory chórowej / otwór drzwiowy, umieszczona w formie portalu pseudogotyckiego, składającego się z dwóch flankujących przyściennych filarków, zadaszonych dwuspadowo, z wklęsłymi płaszczyznami ścianek i zwieńczonego wimpergą. Dolny, szerszy otwór drzwiowy, wypełnia całą szerokość blendy, zamknięty prosto; górny, prostokątny, węższy, zamknięty prosto, poprzedzony wysuniętą przed lico muru galeryjką, wypełniającą całą szerokość blendy / wspartą na trzech kroksztynach, z profilowanymi zakończeniami, z ażurową drewnianą balustradą z wąskich toczonych tralek /. W ostrołucznym zamknięciu blendy, trójpałaciowy daszek osłaniający, z deskowym sufitem. Po bokach portalu, na wysokości podstawy szczytu, dwa motywy zwiniętych spiralnie muszli, w połowie wysokości szczytu, przy gzymse, dwa niewielkie, zamknięte półkoliście, otwory wentylacyjne. Zwieńczeniem elewacji jest, umieszczona w linii lica muru, sygnaturka z

*M. Mikołajczyk, J. Nlekrasz, 1997 r.*

*Archiwum WKZ w Sieradzu*

Wkładkę założył: .....  
(imię, nazwisko, data)

Miejsce przechowywania negatywów: .....





8



9



10



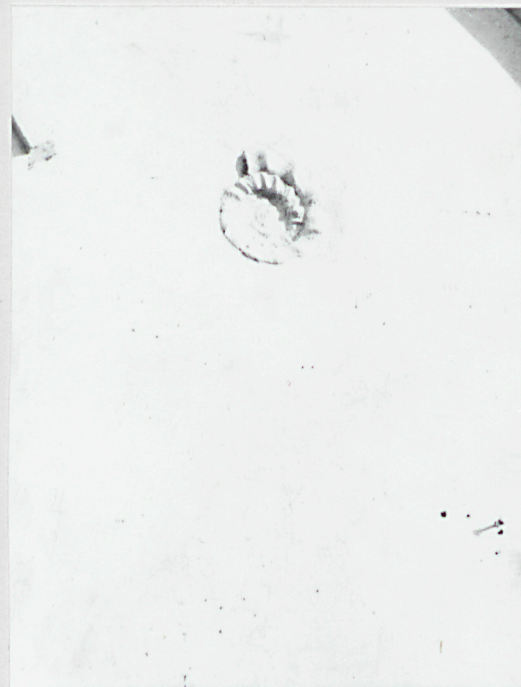
11



12



13



14



1. Miejscowość ..... <b>WIELUŃ</b>	4. Obiekt (nazwa jak w karcie)	5. Zawartość wkładki (nazwa materiału uzupełniającego)
2. Gmina ..... <b>loco</b>	<b>kościół fil. p.w. św. Barbary</b>	<b>c.d. opisu i fotografie</b>
3. Województwo ..... <b>sieradzkie</b>		



15

niewielkimi, ostrołucznymi przeźrociami w każdej ścianie. Wimperga, gzyms podokapowy szczytu i gzyms pod daszkiem sygnaturki, mają ten sam, prosty profil: ćwierćwałek z nałożoną nań listewką. Elewacje boczne korpusu z trzema, symetrycznie, dość wysoko umieszczonymi otworami okiennymi, ujętymi w prostą opaskę z zaakcentowanymi, wyłamaniami, dolnymi narożnikami. Elewacje prezbiterium: w pd i pd -wsch. zamknięcia prezbiterium, umieszczone na osiach prostokątne okna, zamknięte półkoliście; elewacja wsch. oraz pn -wsch. zamknięcia prezbiterium - ślepe; w pn elewacji prostokątny otwór drzwiowy.

#### 6. WNĘTRZE.

Kościół jednowawowy, z wyodrębnionym prezbiterium, oddzielonym od korpusu podwyższoną o jeden stopień podłogą i prostą belką tęczową, umieszczoną mniej więcej w połowie wysokości, z krycyfiksem adorowanym przez dwie, niewielkie, klęczące postacie aniołków. Strop nad pomieszczeniami wspólny, założony na tym samym poziomie. Ołtarz główny w prezbiterium, zsunięty nieco z osi w stronę ściany pn; przy bocznych ścianach prezbiterium dwie rzeźby świętych, stojące na konsolach; przy wsch. ścianach korpusu ustawione ukośnie ołtarze boczne; w części zach. wysoko podwieszona empora chórowa, z pełną balustradą, dostępna schodami w pn - zach. narożniku i przez otwór w podłodze; wejście na wieżbę z poziomu empory, w narożniku pn - zach.

#### 7. WYPOSAŻENIE.

Po generalnym remoncie obiektu nastąpiły istotne zmiany w oryginalnym wyposażeniu kościoła. Obecnie istnieją : ołtarz główny barokowy, z ok. poł. XVII w. z obrazem św. Barbary w kwaterze głównej oraz drewnianą rzeźbą Matki Bożej Niepokalanej z Dzieciątkiem z XVII w.

*M. Mikołajczyk, J. Niekrasz, 1997 r.*

*Archiwum WKZ w Sieradzu*

Wkładkę założył: .....  
(imię, nazwisko, data)

Miejsce przechowywania negatywów: .....





16



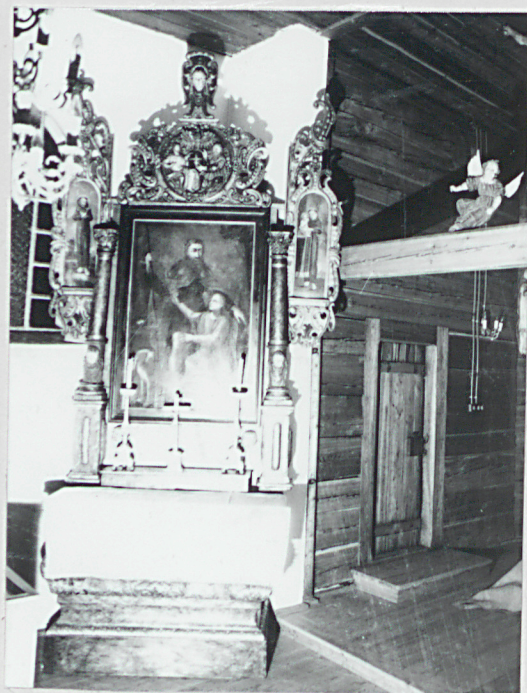
17



18



19



20



21



1. Miejscowość ..... <b>WIELUŃ</b>	4. Obiekt (nazwa jak w karcie)	5. Zawartość wkładki (nazwa materiału uzupełniającego)
2. Gmina ..... <b>loco</b>	<b>kościół fil. p.w. św. Barbary</b>	<b>c.d. opisu i fotografie</b>
3. Województwo ..... <b>sieradzkie</b>		

Ołtarze boczne z poł. XVII : prawy z obrazem M. B. Pocieszenia , z roku 1634, restaurowany w 1832 oraz z obraz przedstawiający św. Rozalię ; ołtarz lewy z obrazem św. Rochem. Rzeźby w prezbiterium : św. Mikołaja i św. Rocha, barokowe. Obrazy wiszące w zach. części korpusu: przedstawiające św. Jana Chrzciciela i drugi św. Bartłomieja. Wewnątrz, po lewej stronie otworu wejściowego , wmontowana w ścianę kamienna kropielnica. Figury klęczących zakonników z belki tęczowej składowane na strychu.

#### 8. INSTALACJE.

Elektryczna, odgromowa, nagłośnieniowa, deszczowa.



22



23

Mikołajczyk, J. Niekrasz, 1997 r.

Archiwum WKZ w Sieradzu

(imię, nazwisko, data)

Miejsce przechowywania negatywów: .....



## 9.SPIS FOTOGRAFII

1. Widok ogólny kościoła od zach.
2. Podmurówka pod prezbiterium
3. Strop prezbiterium
4. Wieżba dachowa nad prezbiterium i nawą - widok ogólny.
5. Wieżba dachowa nad nawą - widok na zach. ścianę szczytową.
6. Wieżba dachowa - strona pd.
7. Konstrukcja pod sygnaturką.
8. Okno prezbiterium.
9. Okno nawy.
- 10.Drzwi zewnętrzne - w fasadzie
- 11.Drzwi zewnętrzne do prezbiterium
- 12.Elewacja pd.
- 13.Szczyt w elewacji zach.
- 14.Motyw muszli w elewacji zach.
- 15.Sygnaturka w szczycie zach.
- 16.Sygnaturka nad tęczą.
- 17.Wnętrze widok na prezbiterium.
- 18.Wnętrze widok na emporę chórową.
- 19.Ołtarz główny.
- 20.Ołtarz boczny p.w. św. Rocha.
- 21.Ołtarz boczny p.w. św. Rozalii
- 22.Obraz św. Jana Chrzciciela - przy emporze chórowej.
- 23.Obraz św. Bartłomieja.