

1. Obiekt

KOŚCIÓŁ PAR. P.W. ŚW. WOJCIECHA BM

2. Czas powstania

pocz. XII w., po 1420 r.,
1540, 1594, 1720,
przeb. 1803 – I.40. XIX w.

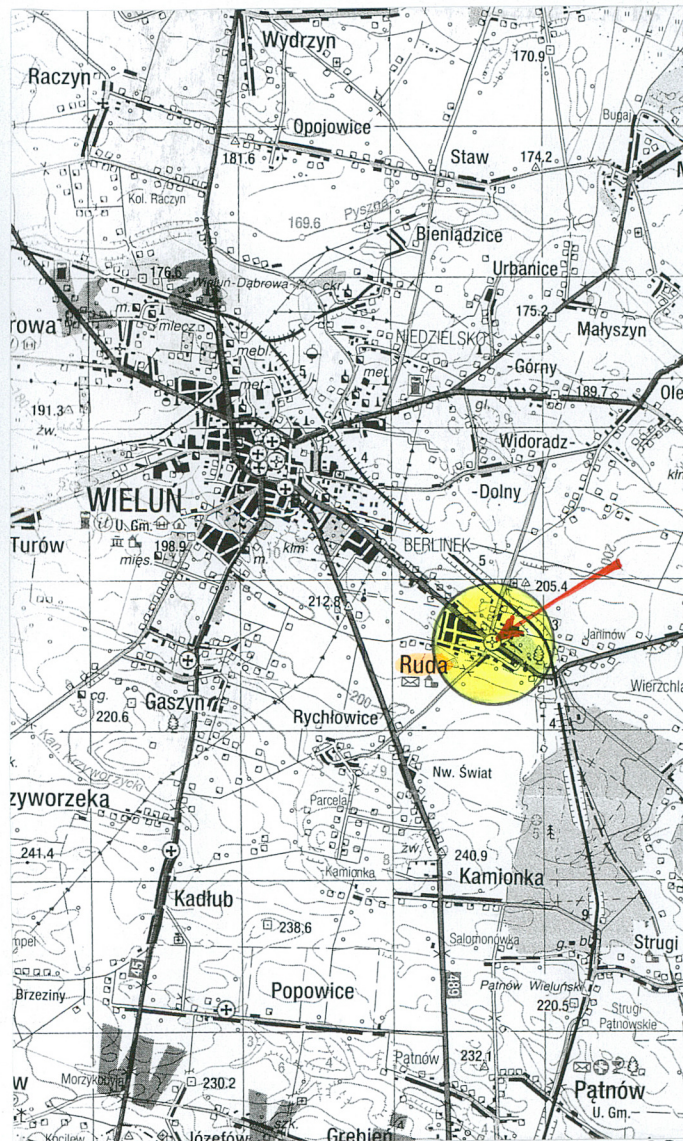
3. Miejscowość

R U D A

11. Zdjęcia, rzut, przekrój, sytuacja, orientacja



1.



1 : 100 000

4. Adres

Ruda, ul. Rudzka 1
98-300 Wieluń

nr hipoteczny

lub ewid. gruntów

228/1

5. Przynależność administracyjna

województwo łódzkie
powiat Wieluń
gmina Wieluń

6. Poprzednie nazwy miejscowości

Ruda Wieluńska

7. Przynależność administracyjna przed
10.01.1999 r.

woj. sieradzkie

8. Właściciel i jego adres

Parafia Rzymskokatolicka
św. Wojciecha BM w Rudzie
ul. Rudzka 1
98-300 Wieluń
ARCHIDIEC CZĘSTOCHOWSKA
DEKANAT WIELUŃSKI

9. Użytkownik i jego adres

j.w.

10. Rejestr zabytków

Nr 154/A

data 30.12.1967 r.

953

12. Autorzy, historia obiektu, określenie stylu

Ruda – wczesnośredniowieczny ośrodek miejski, jedna z najstarszych kasztelanii w Polsce, pierwotne centrum polityczne i kościelne ziemi wieluńskiej zwanej wówczas rudzką.

Kościół parafialny w Rudzie zbudowany został najprawdopodobniej w pocz. XII w. Zapewne była to wówczas budowla jednonawowa, z węższym prezbiterium zamkniętym apsydą, emporą i wieżą od zachodu. O konsekracji świątyni, dokonanej ok. 1107 r., wspomina w swej kronice Gall zwany Anonimem - jest to zarazem najstarsza wzmianka o kościele, którego kolatorem był być może książę Bolesław Krzywousty. W niektórych opracowaniach, zwłaszcza o charakterze popularnym, fundacja kościoła jest też wiązana z osobą Piotra Włostowica i datowana znacznie później, na rok 1142. Wezwanie kościoła - św. Wojciecha - po raz pierwszy pojawia się w źródłach z 1236 r. W 1420 r. wzmiankowane jest dodatkowe wezwanie, maryjne, Narodzenia NMP. Obydwa tytuły kościoła parafialnego są wielokrotnie wymieniane w wizytacjach kościelnych z XVII i XVIII w.

c.d. historii na wkladce nr 4

13. Opis (sytuacja, materiał i konstrukcja, rzut, bryła, elewacje, wnętrza, wyposażenie, instalacje)

1. SYTUACJA.

Ruda - to wieś, niegdyś gród, położony na Wyżynie Wieluńskiej, 4 km na południowy-wschód od Wielunia, przy drodze łączącej Wieluń z Działoszynem i Radomskiem. **Kościół parafialny p.w. św. Wojciecha** znajduje się w centralnej części wsi, na skrzyżowaniu trasy Wieluń-Radomsko z lokalnymi drogami, z których jedna wiedzie do Widoradza, druga zaś do Nowego Świata i Kamionki. Usytuowany na kilkumetrowym wzniesieniu, opadającym od południa stromą skarpą, orientowany, ustawiony osią podłużną wzdłuż głównej drogi biegnącej przez miejscowość, fasadą skierowany ku skrzyżowaniu dróg. Otoczenie kościoła o zarysie owalnym, ogrodzone wysokim, tynkowanym murem, dostępne okazałą bramą od zachodu i dwiema furtkami od północnego-wschodu i północnego zachodu – ta ostatnia prowadzi do położonej na północ od kościoła plebani. Od furtek i bramy prowadzi ciąg komunikacyjny, wyłożony barwną kostką brukową i po owalu obiegający cały kościół. Teren przykościelny porośnięty trawą, obsadzony drzewami liściastymi i iglastymi. Na południowy-zachód od kościoła zlokalizowana murowana, dwuarkadowa dzwonnica. W sąsiedztwie świątyni, od wschodu i południa zagrody gospodarskie, a od północy ogród plebański. Nieco dalej w kierunku wschodnim, znajduje się zespół pałacowo-parkowy.

2. MATERIAŁ I KONSTRUKCJA.

Fundament niedostępny, zapewne z kamieni łączonych zaprawą wapienną; romańska partia muru z wysoką ścianą fundamentową wykonaną z regularnie ułożonej, prostopadłościennej kostki kamiennej z rudy bagiennej (pochodzącej z pobliskiej wsi Olewin) spoinowanej zaprawą wapienną. Pod kaplicą krypta – obecnie niedostępna.

Ściany – północna, romańska ściana nawy murowana ze starannie opracowanych ciosów kamiennych z czerwonej rudy bagiennej (pochodzenie j.w.) oraz szarego i żółtawego pisakowca. Ciosy w układzie rzędownym, łączone zaprawą wapienną; przykładowe wymiary w cm: 40 x 74, 22 x 55, 22 x 37, 23 x 74, 38 x 65. Korona kamiennego muru uzupełniona cegłą. Gotyckie prezbiterium murowane z cegły palonej łączonej zaprawą, w wątku polskim, o główkach z zendrówki. Przykładowe wymiary cegieł dostępnych do pomiarów z więźby dachowej (w cm): 31 x 8 x 15; 29 x 15 x 8; 28,5 x 14,5 x 7,5. Ściany – poza północną ścianą romańską – tynkowane na gładko, malowane farbami emulsyjnymi.

c.d. opisu na wkladce nr 1

14. Kubatura ok. 2 147 m ³	15. Powierzchnia użytkowa ok. 283 m ²	16. Przeznaczenie pierwotne sakralne	17. Użytkowanie obecne sakralne
18. Prace budowlane i konserwatorskie, ich przebieg i dokumentacja (po 1945 r.) <p>W 1952 r. wymieniono strop nawy, wzmocniono więźbę dachową i wymieniono część jej elementów. Kościół gruntownie remontowany w latach 1957-62. Odsłonięto wówczas spod tynku romański watek ciosowy, okna i portal oraz gotyckie sakramentarium i portal do zakrystii, a z kolei zamurowano otwór łoży znajdującej się nad prezbiterium.</p> <p>Remont wnętrza przeprowadzono ponownie w latach 1979-82 – wówczas w prezbiterium założono boazerię.</p> <p>W 2002 r. wymieniono pokrycie dachowe, a w 2003 r. tynki elewacyjne. Ponadto zmodernizowano co. W 2006 r. odmalowano wnętrze i wymieniono płyty chodnikowe w otoczeniu kościoła na kostkę brukową.</p>		19. Stan zachowania (fundamenty, ściany zewnętrzne, ściany wewnętrzne, sklepienia, stropy, konstrukcje dachowe, pokrycia dachu, wyposażenie i instalacje) <ul style="list-style-type: none"> • fundamenty i ściany – stan dobry • sklepienia i stropy - stan dobry • więźba dachowa - stan dobry, miejscowe ogniska korozji biologicznej • pokrycie dachu - szczelne • stolarka okienna – niedostosowana do charakteru budowli (skrzydła zewnętrzne z PCV) • stolarka drzwiowa – stan dość dobry, liczne, wtórne powłoki malarskie • podłogi – stan dobry • wyposażenie – kwatery gotyckiego tryptyku z odpryskami i uszkodzeniami warstwy malarskiej – wymagają konserwacji 	
20. Najpilniejsze postulaty konserwatorskie <p>Należy użytkować obiekt zgodnie z przeznaczeniem, systematycznie, <u>zgodnie z wytycznymi konserwatorskimi</u> przeprowadzając remonty i niezbędne naprawy bieżące.</p>			

21. Akta archiwalne i źródła ikonograficzne (rodzaj, numer i miejsce przechowywania)

1. *Akta Wizytacji Kanonicznych dawnej Archidiecezji Gnieźnieńskiej* Sygn. AAG. Wiz. 7 (s. 47-55), 12 (s. 63-77), 15 (s. 50-75), 17 (s. 111-120), 50, 75 (87-88), 96 (s. 117-127), 125 (s. 13-15), 133 (s. 271-304) w Archiwum Diecezjalnym we Włocławku.
2. *Kronika Wielkopolski*, I, nr 27 i 214.
3. Anonim zw. Gall, *Kronika Polska*, Wrocław – Warszawa – Kraków - Gdańsk-Łódź 1982, Księga II, rozdz. 33, s. 94-95.
4. J. Łaski, *Liber Beneficiorum Archidioecesis Gnesnensis....*, T.II, Gnesnae 1880, s. 93.

22. Bibliografia

1. W. I. Gawarecki, *Wiadomość o kościele dużowiecznym, we wsi parafialnej Ruda zwanej*, Pamiętnik religijno-moralny XXVI, 1854, s. 1-44.
2. *Catalogus ecclesiarum et utriusque cleri tam secularis quam regularis dioecesis Vladislaviensis seu Calissiensis pro a.d. 1878*, Varsaviae 1878, s. 88-90.
3. *Słownik Geograficzny Królestwa Polskiego i innych krajów słowiańskich*, pod red. T. Sulmierskiego, T. IX, Warszawa 1888, s. 885.
4. W. Łuszczkiewicz, *Romańskie szczegóły kościoła św. Wojciecha w Rudzie pod Wieluniem*, Spraw. KHS IV, 1891, s. XXXV-XXXVII.
5. J. Łoziński, *Zabytki powiatów wieluńskiego i radomszczańskiego*, Sprawozdanie z objazdu inwentaryzacyjnego, BHS XIV, 1952, 2, s. 76-77, 78.
6. *Katalog Zabytków Sztuki w Polsce*, T. II Województwo łódzkie, z. 12. Powiat wieluński, Warszawa 1953, s. 16.
7. Z. Świechowski, *Budownictwo romańskie w Polsce*. Katalog zabytków, Wrocław 1963, s. 223-225, il. 522.
8. M. Sulmierska-Laube, *Ruda Wieluńska. Kościół parafialny p.w. św. Wojciecha. Dokumentacja historyczno-architektoniczna*, Warszawa 1966, maszynopis w UOZ w Sieradzu
9. *Dzieje sztuki polskiej*, T. 1. Sztuka polska przedromańska i romańska do schyłku XIII w., Warszawa 1971, T. I, s. 109, 118, T. II, s. 752, il. 213.
10. *Katalog kościołów i duchowieństwa Diecezji Częstochowskiej*, Częstochowa 1978, s. 514.
11. Ks. S. Librowski, *Repertorium akt wizytacji kanonicznych dawnej Archidiecezji Gnieźnieńskiej*, Archiwa, Biblioteki i Muzea Kościelne, T. 28-31, Lublin 1974-76, s. 104, 133, 153, 158, 162, 167, 270, 310, 391, 394, 502, 525, 526, 540, 569, 596.
12. J. Salm, *Architektura i urbanistyka w badaniach ziemi sieradzkiej i wieluńskiej*, [w:] *Miedzy północą i południem: Sieradzkie i Wieluńskie w późnym średniowieczu, czasach nowożytnych*. Materiały z sesji naukowej, red. J. Horbacz, L. Kajzer, Sieradz 1993, s. 68.
13. T. Olejnik, *Wieluń. Dzieje miasta (1793-1945)*, Piotrków Tryb. 2003, s. 500.
14. www.adiec.czest.niedziela.pl
15. www.ziemialodzka.pl

23. Uwagi różne

-

24. Opracowanie karty ewidencyjnej

tekst mgr E. Andrzejewska, 14.06.2006 r. *E. Andrzejewska*
 plany, rysunki mgr inż. L Andrzejewski, czerwiec 2006 r. *L Andrzejewski*
 zdjęcia fotogr. mgr E. Andrzejewska, 14.06.2006 r. *E. Andrzejewska*

miejsce przechowywania negatywów Archiwum UOZ w Sieradzu
KARTA PO WYPEŁNIENIU PODLEGA OCHRONIE NA PODSTAWIE PRZEPISÓW PRAWA AUTORSKIEGO

25. Adnotacje o inspekcjach, informacje o zmianach (daty, imiona i nazwiska wypełniających)

-

26. Załączniki

wkładki 1 - 12 .

1. Miejscowość	RUDA	2. Obiekt (nazwa jak w karcie)	3. Zawartość wkładki (nazwa obiektu lub materiału uzupełniającego)
2. Gmina	WIELUŃ	KOŚCIÓŁ PARAFIALNY P.W. ŚW. WOJCIECHA BM	ciąg dalszy opisu (pkt. 13)
3. Powiat	WIELUŃ		
3. Województwo	ŁÓDZKIE		

Sklepienia – ceramiczne, murowane z cegły, tynkowane; w prezbiterium krzyżowo-żebrowe z kamiennymi, profilowanym żebrami, kolistymi zwornikami i ozdobnie opracowanymi wspornikami; w kaplicy Masłowskich krzyżowe, z zachowaną we wschodniej części wnętrza pozostałością późnorenansowej dekoracji stiukowej z motywem kimationu jońskiego; w zakrystii kolebkowe pełne z lunetą; przęsła podchórza sklepione żaglasto.

Strop – nad nawą płaski, zapewne o konstrukcji stalowej, z drewnianą, polichromowaną podsufitką.

Wieżba dachowa - nad prezbiterium drewniana, płatwiowa ze stolcami leżącymi, z alternacją 3 pełnych i 4 niepełnych koźłów wiązarowych. Bezpośrednio w belkach wiązarowych zaczopowane są słupy – stolce, z których każdy usztywniony jest w płaszczyźnie porzeczej belką rozporową (rygłem poprzecznym) i mieczem. Powyżej, w krokwiach zaczopowane są jętki. Rama stolcowa składa się z dwóch rygli, płatwi oraz zastrzałów; dodatkowym jej usztywnieniem są miecze zaczopowane parami w słupach i płatwi. Na piętkach krokwi wsparte przypustnice tworzące nieznaczne załamanie i przedłużenie połaci dachowych poza krawędź ściany. Wymiary elementów konstrukcyjnych dostępnych do pomiarów (w cm): belka wiązarowa 23 x 25, stolec (słup) 26 x 19, miecz poprzeczny 20 x 15, miecz wzdłużny 17 x 16, krokiew 16 x 19, przypustnica 12 x 14, belka rozporowa (rygiel poprzeczny) 20 x 16, jętka 18 x 16, rygiel podłużny 18 x 20. Elementy wieżby tarte piłą, łączone czop i nakładkę, ze śladami wtórnych wzmocnień i napraw. Znaków ciesielskich nie stwierdzono. Wieżba nad nawą analogiczna, złożona z 16 wiązarów krokwiowych, z których 5 pełnych i 11 niepełnych (zasadniczo co czwarty pełny). Słupy – stolce usztywnione są w płaszczyźnie porzeczej belką rozporową (rygłem poprzecznym) i zastrzałem zaczopowanym w jętce. Dodatkowe, wtórne usztywnienie w tej płaszczyźnie stanowią pary mieczy stopowych ujmujących krokiew, słup i belkę wiązarową. Wymiary elementów konstrukcyjnych dostępnych do pomiarów (w cm): belka wiązarowa 25 x ?, stolec (słup) 19 x 29, zastrzał poprzeczny 16 x 17, krokiew 16 x 19, płatew 18 x 17, rygiel podłużny 19 x 15, miecz podłużny 16 x 15. Elementy wieżby tarte piłą, łączone czop, nakładkę i wręby, ze śladami wtórnych wzmocnień i napraw; środkowe części belek wiązarowych wycięte. Pozostałości znaków ciesielskich w postaci pionowych nacięć. Wieżba dachowa nad kaplicą, lożą i kruchtą niedostępna, zapewne krokwiowa.

Dachy - prezbiterium i nawy dwuspadowe o niewielkim kącie nachylenia połaci; dach nad prezbiterium niższy przy zachowaniu tego samego kąta nachylenia połaci, zakończony trójpołaciowo. Kaplica i zakrystia z lożą nakryte wspólnym dachem pulpitowym, kruchta - dachem dwuspadowym.

verte

Wkładkę założył: mgr Ewa Andrzejewska, VI. 2006 r.

Miejsce przechowywania negatywów: Archiwum UOZ w Sieradzu

Wzór ODZ 1999 r.

Pokrycie dachów - blacha miedziana na deskowaniu, łączona w rąbek stojący.

Posadzki – z kwadratowych, białych i czarnych płyt kamiennych ułożonych w tzw. karo; w prezbiterium i kaplicy posadzka podwyższona o dwa stopnie.

Schody - wewnętrzne, prowadzące na chór muzyczny murowane, zabiegowe, z drewnianymi stopnicami, umieszczone w grubości muru.

Otwory okienne – wszystkie jednostronnie rozglifione; w prezbiterium i nawie o wykroju prostokąta stojącego zwieńczonego półkoliście, ujęte klasycystycznymi obramieniami, na które składa się para kanelowanych pilastrów ze wspartą na nich, płasko profilowaną archiwoltą. Wypełnione podwójnymi oknami stałymi, z których wewnętrzne metalowe, drobnokwaterowe, zaś zewnętrzne z PCV, trójpoziomowe, z uchylnym, kwadratowym lufcikiem pośrodku. Otwór okienny zakrystii półkolisty, okratowany od strony wnętrza, wypełniony oknem stałym metalowym, witrażowym, z motywem $\frac{1}{2}$ rozety. Otwór okienny łóży kolatorskiej w kształcie smukłego prostokąta zwieńczonego półkoliście, zabezpieczony od zewnątrz kratą z czworobocznych w przekroju prętów. Okno drewniane, dwuskrzydłowe, z promieniście dzieloną częścią nadślemienną i krzyżowo dzieloną podślemienną. Otwory okienne doświetlające kruchtę owalne (od zewnątrz), wypełnione metalowymi oknami stałymi o podziale radialnym rozchodzącym się od centralnego, owalnego pola. Okno kaplicy ujęte późnorenesansowym kamiennym, bogato profilowanym obramieniem urozmaiconym ornamentem ciągłym utworzonym z naprzemiennie powtarzających się form spiralnych i motywów pałeczek. W nadprożu i w dolnej partii obramienia dekoracja rzeźbiarska w postaci trzech uskrzydłonych główek anielskich, w zwieńczeniu odcinek profilowanego gzymsu. Otwór okienny zabezpieczony kratą z płaskownika. Okno drewniane, dwudzielne, dwupoziomowe, o bogato profilowanym słupku i ślemieniu. Dwa romańskie otwory okienne w północnej ścianie nawy bardzo wąskie, prostokątne, zwieńczone półkoliście, silnie rozglifione od strony wnętrza, ujęte obramieniami z ciosów rudy bagiennej; zamurowane.

Otwory drzwiowe - w północnej ścianie nawy zachowany romański portal jednouskokowy, półkoliście zamknięty, z gładkim tympanonem, ujęty obramieniem z różnobarwnych ciosów kamiennych z rudy bagiennej i piaskowca w odcieniach czerwonym, żółtawym (w kluczu) i szarym. Gotycki otwór drzwiowy łączący prezbiterium z zakrystią, ostrołukowy, w obramieniu z ciosów z jasnokremowego wapienia (?). Drzwi drewniane, deskowe, jednoskrzydłowe, jednostronnie obite kawałkami blachy stalowej, zawieszone na zawiasach pasowych, zamykane na zamek skrzynkowy, z kutym, ozdobnym szyldzikiem. Pozostałe otwory drzwiowe prostokątne, zamknięte półkoliście lub prosto, jednostronnie rozglifione. Drzwi zewnętrzne do zakrystii drewniane, deskowe, jednoskrzydłowe z nadświetlem, od zewnątrz obite stalową blachą, zaopatrzone w kute zawiasy pasowe i ozdobny szyldzik. Drzwi do łóży kolatorskiej drewniane, deskowe, jednoskrzydłowe, jednostronnie opierane profilowanymi na krawędziach deskami o układzie w jodełkę zbiegającą się ku romboidalnemu polu centralnemu. Deski przybijane dużymi ćwiekami, ozdobny kuty szyldzik, zamek skrzynkowy. Drzwi frontowe do krucht i z krucht do nawy analogiczne, dwuskrzydłowe, od strony wnętrza opierane listwami w układzie pionowym. Drzwi boczne do krucht drewniane, jednoskrzydłowe, ramowo-płycinowe. Drzwi i okucia malowane olejno.

1. Miejscowość 2. Gmina 3. Powiat 3. Województwo	RUDA WIELUŃ WIELUŃ ŁÓDZKIE	2. Obiekt (nazwa jak w karcie) KOŚCIÓŁ PARAFIALNY P.W. ŚW. WOJCIECHA BM	3. Zawartość wkładki (nazwa obiektu lub materiału uzupełniającego) ciąg dalszy opisu (pkt. 13)
---	---	---	--

3.RZUT.

Kościół jednonawowy, z prostokątną nawą i nieco węższym, kwadratowym prezbiterium zamkniętym trójbocznie i oszkarpowanym. Oś prezbiterium nieco przesunięta w stosunku do nawy w kierunku północnym. Od północy do prezbiterium przylega prostokątna, wydłużona zakrystia. Na jej przedłużeniu ku zachodowi, przy północnej ścianie nawy kaplica grobowa rodziny Masłowskich, założona na planie prostokąta. Od zachodu nawa poprzedzona niewielką, zbliżoną do kwadratu kruchtą z kolumnowym portykiem. W grubości zachodniej ściany nawy, po jej północnej stronie zlokalizowane schody na chór muzyczny.

4. BRYŁA.

Zwarta, z prostopadłościennym, wydłużonym korpusem nawowym nakrytym niskim dachem dwuspadowym i przylegającym doń od wschodu, nieco węższym, trójbocznie zakończonym, oszkarpowanym prezbiterium, które nakryte nieco niższym dachem, również dwuspadowym, zakończonym trójpołaciowo i zachowującym ten sam kąt nachylenia połaci, co dach nawy. Na styku dachów wysoka, wąska wieżyczka sygnaturki z arkadowym prześwitem i dwuspadowym zadaszeniem zwieńczonym krzyżem. Od północy do prezbiterium i nawy przylega niższa od nich, prostopadłościenna bryła nakryta dachem pulpitowym, mieszcząca zakrystię z lożą kolatorską na piętrze oraz – w części zachodniej - kaplicę grobową rodziny Masłowskich. Od zachodu nawa zwieńczona szczytem, poprzedzona niską prostopadłościenną kruchtą przekrytą wraz z kolumnowym portykiem wspólnym dachem dwuspadowym.

5. ELEWACJE.

W elewacji północnej, w zachodniej partii korpusu nawowego odsłonięta ściana z romańskim wątkiem kamiennym o układzie rzędownym ze starannie obrobionych, czerwonych, żółtych i szarych ciosów kamiennych z rudy bagiennej i piaskowca. W jej dolnej partii wydzielony uskokiem mur fundamentowy z dużych ciosów. W połowie długości ściany jednouskokowy, półkoliście zamknięty portal ujęty różnobarwnym, kamiennym obramieniem. Powyżej, niemal symetrycznie nad portalem, para wąskich, prostokątnych, półkoliście zwieńczonych, wtórnie zamurowanych otworów okiennych, opracowanych analogicznie jak portal. Korona kamiennej ściany

verte

Wkładkę założył: mgr Ewa Andrzejewska, VI. 2006 r.

Miejsce przechowywania negatywów: Archiwum UOZ w Sieradzu

Wzór ODZ 1999 r.

przemurowana cegłą w układzie polskim z główkami z niemal czarnej zendrówki, zwieńczona profilowanym, tynkowanym gzymsem. Pozostałe elewacje o charakterze późnoklasycystycznym, tynkowane na gładko, w partii prezbiterium opięte w narożach dwuuskokowymi szkarpami, w części nawowej akcentowane na narożach boniowaniem. Południowa ściana nawy regularnie artykułowana lizenami tworzącymi podział ramowy dla dużych, osiowo rozmieszczonych otworów okiennych ujętych parami kanelowanych pilastrów wspierających płasko profilowane archiwolty. Od zachodu fasada kościoła o artykulacji analogicznej do południowej elewacji nawy, trójdzielna, zwieńczona trójkątnym tympanonem, nad którym wznosi się szczyt o fantazyjnym, schodkowym i wklęsło-wypukłym wykroju, zwieńczony krzyżem. W kolistej płycinie górnego szczytu litery „IHS”, w polu tympanonu ozdobnie splecione litery składające się na imię „MARIA”. Fasada poprzedzona niewielką kruchtą i płytkim portykiem wspartym na dwóch parach przysadzistych kolumn toskańskich umieszczonych na wydatnych cokołach i wspierających trójkątny fronton, powyżej którego ustawiona figura św. Jana Nepomucena. W północnej elewacji kaplicy zachowane ozdobne, późnorenesansowe obramienie okna z szeroką, profilowaną opaską urozmaiconą ornamentem ciągłym utworzonym z naprzemiennie powtarzających się form spiralnych i motywów pałeczek. W nadprożu i w dolnej partii obramienia dekoracja rzeźbiarska w postaci trzech uskrzydlonych główek anielskich, w zwieńczeniu odcinek profilowanego gzymsu. Wszystkie elewacje koronowane profilowanym, tynkowanym gzymsem nakrytym okapem. Tynki w odcieniach bieli przełamanej ugiem, detal biały, cokół malowany na odcień szarego.

6. WNĘTRZE.

Jednonawowe, tynkowane, o wyodrębnionym uskokiem, nieco węższym prezbiterium, zamkniętym trójbocznie, nieco przesuniętym z osi w kierunku północnym, nakrytym sklepieniem krzyżowo-żebrowym z kamiennymi, profilowanymi żebrami, kolistymi zwornikami i dekoracyjnie opracowanymi wspornikami. W północno-wschodniej ścianie prezbiterium gotyckie sakramentarium w formie wnęki odkutej w wapieniu, a na północnej ścianie, w 1/3 jej wysokości zachowany fragment gotyckiej, majuskułowej inskrypcji, pierwotnie obiegającej także pozostałe ściany prezbiterium. W północno-zachodnim narożu prezbiterium ostrołukowy, kamienny portal zakrystii, a przy ścianie tęczowej nadwieszona sześcioboczna ambona. Otwór tęczowy wąski, smukły, zamknięty pełnym łukiem. Nawa wydłużona, nakryta płaskim, drewnianym stropem, dekorowanym polichromią o podziałach ramowych wypełnionych ornamentem roślinnym. Zachodnia część północnej ściany nawy z odsłoniętym romańskim wątkiem kamiennym ze starannie obrobionych, czerwonych ciosów rudy bagiennej w układzie rzędownym. W połowie jej długości jednouskokowy, półkoliście zamknięty portal. Powyżej, niemal symetrycznie nad portalem, para bardzo wąskich, silnie rozglifionych, prostokątnych, półkoliście zwieńczonych otworów okiennych, opracowanych analogicznie jak portal, i - tak jak i on - zamurowanych. Całą szerokość zachodniej części nawy wypełnia chór muzyczny o lekko falistej linii parapetu, wsparty na czterech masywnych filarach, z których skrajne przyścienne. Empora organowa dostępna wąskimi, stromymi schodami zabiegowymi mieszczącymi się w grubości zachodniej ściany nawy, po jej północnej stronie. Od północy do wschodniej partii wnętrza

1. Miejscowość	RUDA	2. Obiekt (nazwa jak w karcie)	3. Zawartość wkładki (nazwa obiektu lub materiału uzupełniającego)
2. Gmina	WIELUŃ	KOŚCIÓŁ PARAFIALNY P.W. ŚW. WOJCIECHA BM	ciąg dalszy opisu (pkt. 13), spis fotografii
3. Powiat	WIELUŃ		
3. Województwo	ŁÓDZKIE		

nawy otwiera się kaplica grobowa rodziny Masłowskich, z podwyższoną o dwa stopnie posadzką, pod którą krypta (obecnie niedostępna). Otwór kaplicy kwadratowy, zamknięty pełnym łukiem, zwieńczony skromnie profilowaną archiwoltą nadwieszoną na odcinkach gzymsu, pod którymi motyw serc. Kaplica sklepiona krzyżowo, z zachowanymi we wschodniej partii fragmentami stiukowej dekoracji żeber z motywem jońskiego kimationu. Ściany kaplicy dekorowane figuralnymi polichromiami z 2 poł. XX w. Wnętrze nawy i prezbiterium malowane w odcieniach bieli przełamanej ugiem, strop nawy w odcieniach ugru i szarości.

7.WYPOSAŻENIE

Późnogotycki **tryptyk** z malowanymi skrzydłami z kon. XV w. i gotycką **rzeźbą Madonny z Dzieciątkiem** z lat 1360-70. Gotyckie **sakramentarium** z ok. 1420 r., kute w wapieniu, wmurowane w północno-wschodnią ścianę prezbiterium. Fragment gotyckiej majuskułowej **inskrpcji** z ok. 1420 r. zachowanej na północnej ścianie prezbiterium. Kuta z wapienia **chrzcielnica** wczesnogotycka z reminiscencjami romanizmu, z 1 poł. XIV w. zdobiona motywem emblematów i masek. **Ambona** neobarokowa z 4 ćw. XIX w. Eklektyczna **rzeźba Chrystusa Zmartwychwstałego** wykonana po poł. XIX w. Rzeźbiony **krucyfiks**, w nurcie akademickim z 2 poł. XIX w. Kamienna **tablica z herbem Samson** rodziny Masłowskich i datą 1594. Niearchitektoniczny **ołtarz w kaplicy** sprzed 1730 r. ze współczesnym mu **obrazem Matki Boskiej z Dzieciątkiem w sukienkach**. Pozostałości renesansowej **dekoracji stiukowej** w kaplicy Masłowskich z ok. 1594 r. w postaci ornamentowanych żeber i obramienia otworu okiennego. Eklektyczny **żyrandol** w kaplicy Masłowskich z 4 ćw. XIX w. Trzy eklektyczne **feretrony** z kon. XIX lub pocz. XX w. Platerowane **lichtarze** z warszawskich firm Fraget i Norblin z kon. XIX i pierwszych dwóch dekad XX w.

8.INSTALACJE.

Elektryczna, odgromowa, deszczowa, nagłośnieniowa.

verte

Wkładkę założył: *mgr Ewa Andrzejewska, VI. 2006 r.*

Miejsce przechowywania negatywów: *Archiwum UOZ w Sieradzu*

Wzór ODZ 1999 r.

SPIS FOTOGRAFII:

1. Widok ogólny kościoła i jego otoczenia od strony południowo-zachodniej.
2. Ściana fundamentowa i kamienny wątek północnej, romańskiej ściany nawy.
3. Wątek ceglanej ściany zachodniej prezbiterium – widok z wieżby dachowej.
4. Gotyckie sklepienie prezbiterium.
5. Zwornik sklepienia prezbiterium i profil żeber.
6. Wspornik sklepienia prezbiterium.
7. Sklepienie zakrystii.
8. Sklepienie kaplicy Masłowskich.
9. Pozostałości dekoracji stiukowej sklepienia w kaplicy Masłowskich.
10. Wieżba dachowa nad prezbiterium - widok ogólny w kierunku wschodnim.
11. Wieżba dachowa nad prezbiterium - widok na ramę stolcową.
12. Wieżba dachowa nad nawą - widok na ramę stolcową w kierunku zachodnim.
13. Romańskie okno w północnej ścianie nawy – widok od strony elewacji.
14. Romańskie okno w północnej ścianie nawy – widok od strony wnętrza.
15. Renesansowe obramienie okna kaplicy Masłowskich.
16. Detal renesansowego obramienia okna kaplicy Masłowskich.
17. Okno doświetlające łóżę kolatorską.
18. Okno zakrystii.
19. Okno w południowej ścianie nawy.
20. Romański portal w północnej ścianie nawy.
21. Gotycki portal w prezbiterium.
22. Drzwi zewnętrzne do zakrystii.
23. Ozdobna klamka drzwi zewnętrznych do zakrystii.
24. Drzwi zewnętrzne do łoży kolatorskiej.
25. Drzwi zewnętrzne do kruchty.
26. Romańska elewacja północna nawy.
27. Gotyckie przemurzenia korony romańskiego muru i gzyms wieńczący.
28. Fasada kościoła.
29. Widok kościoła od południa.
30. Widok kościoła od południowo-wschodu.
31. Widok kościoła od północnego-wschodu.
32. Widok na kruchtę od północnego-zachodu.
33. Widok na wieżyczkę sygnaturki.
34. Wnętrze kościoła - widok na prezbiterium.
35. Obramienie otworu i wnętrze kaplicy Masłowskich.
36. Wnętrze kościoła - widok na chór muzyczny.
37. Wnętrze kościoła – jeden z filarów wspierających chór muzyczny.
38. Wnętrze kościoła - widok na północną, romańską ścianę nawy.
39. Wnętrze łoży kolatorskiej z zamurowanym otworem do prezbiterium.

1. Miejscowość RUDA	2. Obiekt (nazwa jak w karcie)	3. Zawartość wkładki (nazwa obiektu lub materiału uzupełniającego)
2. Gmina WIELUŃ	KOŚCIÓŁ PARAFIALNY	ciąg dalszy historii, fotografie
3. Powiat WIELUŃ	P.W. ŚW. WOJCIECHA BM	
3. Województwo ŁÓDZKIE		

c.d. historii:

Zapewne w 2 poł. XII w. świątynia rudzka została podniesiona do rangi kolegiaty – funkcję tę pełniła do 1419 r., kiedy to arcybiskup Mikołaj Trąba przeniósł siedzibę kolegium kanoników do kościoła św. Michała w Wieluniu.

Tuż po tym wydarzeniu, po 1420 r. kościół rudzki został gruntownie przebudowany – wówczas wzniesiono na nowo lub też przebudowano jego obecne prezbiterium, nadając mu formę trójbocznie zakończonego. Podwyższono też ściany nawy, nadmurowując je cegłą. Z czasu tej przebudowy pochodzi sklepienie krzyżowo-żebrowe prezbiterium, ostrołukowy portal prowadzący do zakrystii i sakramentarium.

Kościół remontowano w 1540 r. W 1594 r. do nawy świątyni dobudowano kaplicę grobową miejscowych dziedziców, rodziny Masłowskich. W 1693 r. dokonano w kościele napraw o nieustalonym zakresie. W 1720 r. odnotowano odnowienie świątyni staraniem plebana Stanisława Świtalskiego. W tym czasie kościół pokryty był drewnianymi gontami, a jego posadzka wykonana była z cegły. Przed 1752 r. naprawiono pokrycie dachów i wyremontowano okna, obniżono też wieżę kościelną i wykończoną ją drewnianą kondygnacją.

W wizytacji z 1746 r. wymienia się 4 ołtarze znajdujące się w wyposażeniu świątyni: Chrystusa Ukrzyżowanego, św. Wojciecha, św. Rocha i MB Pocieszenia (w kaplicy). W tym czasie nawa nakryta była „sufitem z tarcic”, który wymagał naprawy, a wejście do nawy (zapewne boczne) ujmowała drewniana kruchta.

W 1803 r. kościół został gruntownie przekształcony pod nadzorem budowniczego Józefa Głowińskiego, który obniżył mury nawy, rozebrał pozostałości zachodniej wieży, przekształcił otwory okienne, przekuł nowe wejście do zakrystii od wschodu, a zamurował portal w południowej ścianie nawy. W ramach tych prac przekształcono elewacje kościoła i dobudowano od zachodu kruchtę. Powyższe prace prowadzono do 1809 r. i - z przerwami - do lat 40. XIX w.

W 1835 r. spłonęły wszystkie budynki w zespole plebańskim. Ponowną restaurację kościoła odnotowano w 1870 r.

W czasie okupacji niemieckiej kościół w Rudzie był na terenie powiatu jedynym kościołem pozostawionym do użytku Polakom. Wnętrze kościoła odmalowano w czasie wojny, w 1942 r.

Bezstylowy z elementami romańskimi, gotyckimi, renesansowymi i późnoklasycystycznymi.

Wkładkę założył: *mgr Ewa Andrzejewska, VI. 2006 r.*

Miejsce przechowywania negatywów: *Archiwum UOZ w Sieradzu*

Wzór ODZ 1999 r.



2.



3.

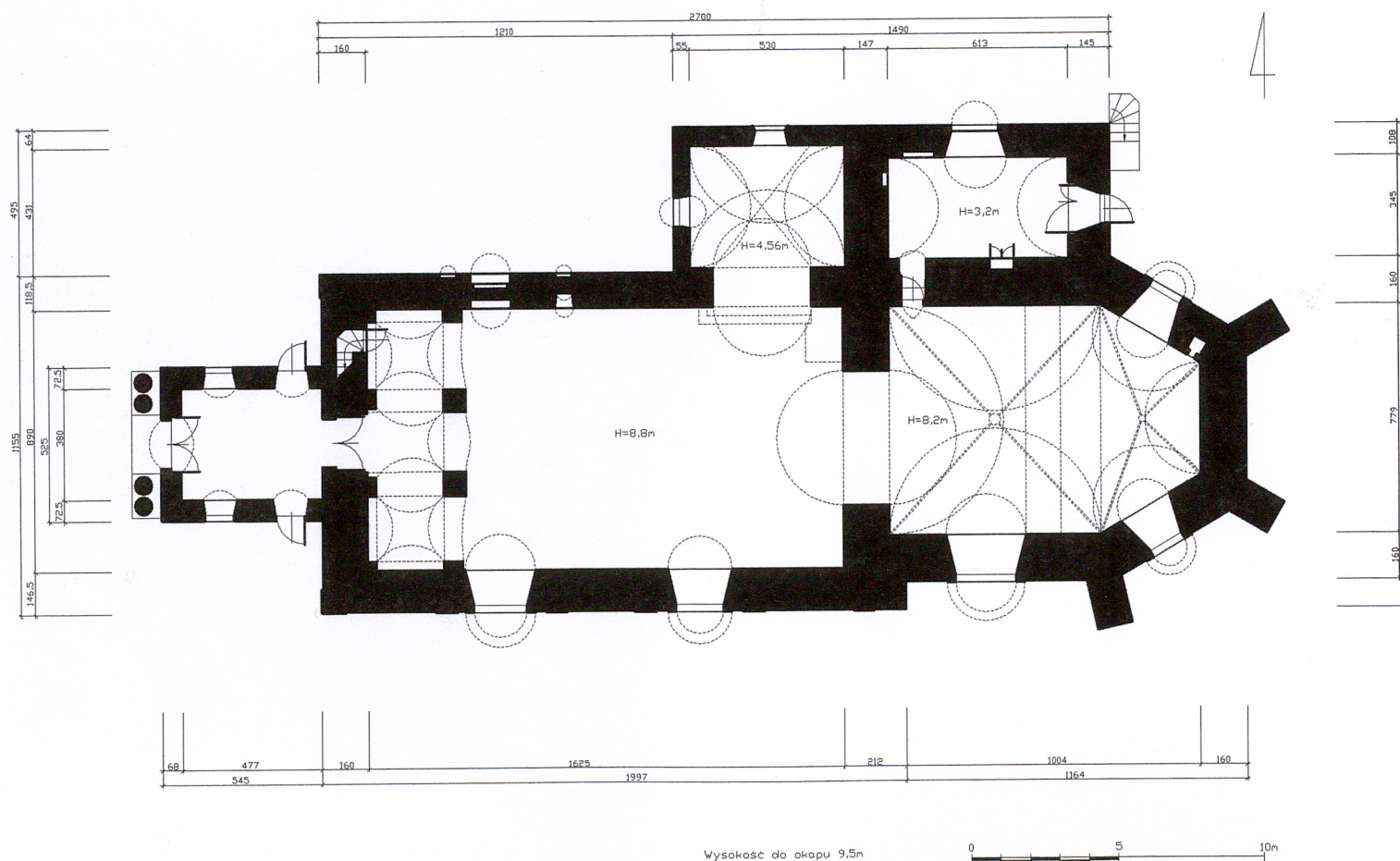


4.



5.

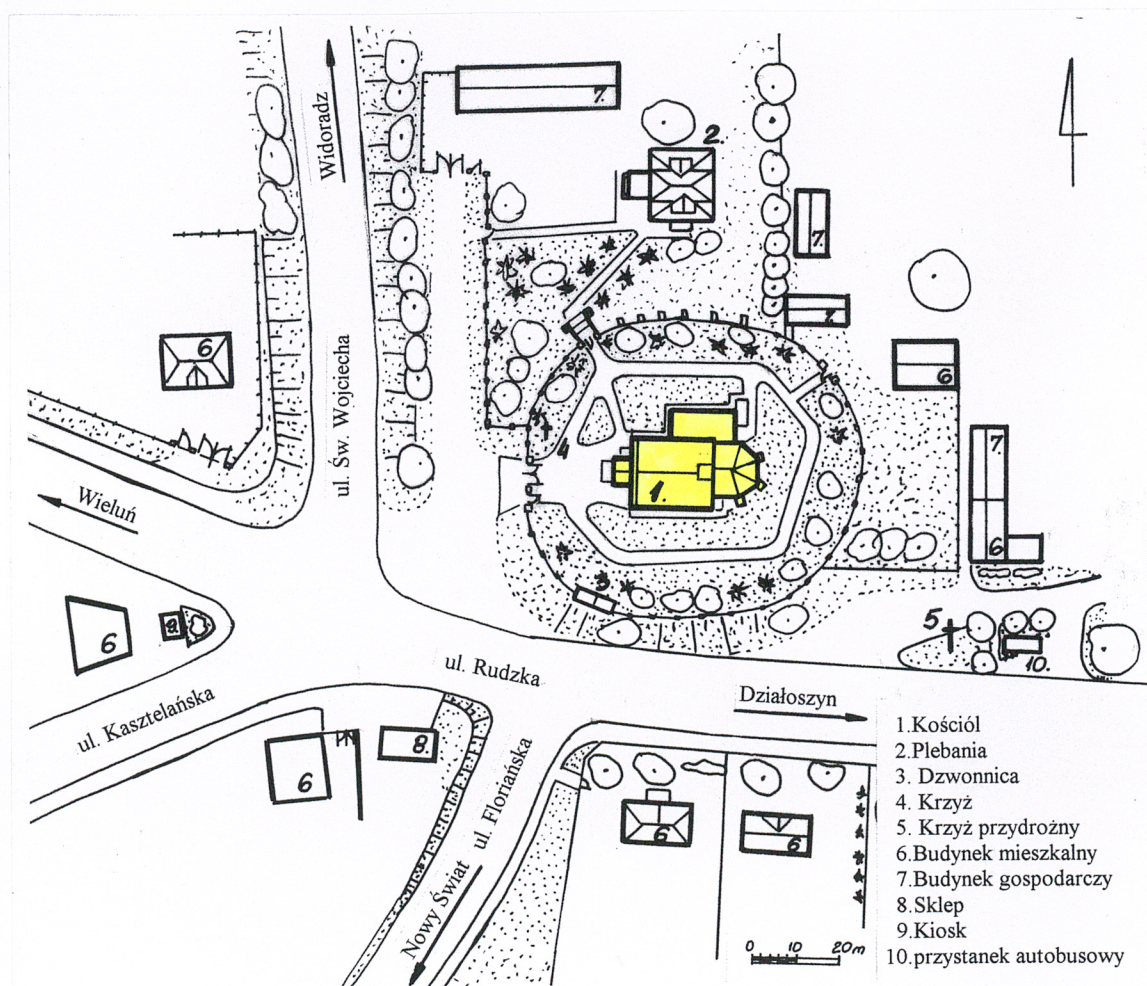
1. Miejscowość	RUDA	2. Obiekt (nazwa jak w karcie)	3. Zawartość wkładki (nazwa obiektu lub materiału uzupełniającego)
2. Gmina	WIELUŃ	KOŚCIÓŁ PARAFIALNY	rzut, plan sytuacyjny, fotografia
3. Powiat	WIELUŃ	P.W. ŚW. WOJCIECHA BM	
3. Województwo	ŁÓDZKIE		



Wkładkę zboczył: mgr Ewa Andrzejewska, VI. 2006 r.

Miejsce przechowywania negatywów: Archiwum UOZ w Sieradzu

Wzór ODZ 1999 r.



1. Miejscowość RUDA	2. Obiekt (nazwa jak w karcie)	3. Zawartość wkładki (nazwa obiektu lub materiału uzupełniającego)
2. Gmina WIELUŃ	KOŚCIÓŁ PARAFIALNY	fotografie
3. Powiat WIELUŃ	P.W. ŚW. WOJCIECHA BM	
3. Województwo ŁÓDZKIE		



7.



8.

Wkładkę założył: *mgr Ewa Andrzejewska, VI. 2006 r.*

Miejsce przechowywania negatywów: *Archiwum UOZ w Sieradzu*

Wzór ODZ 1999 r.



9.



10.



11.



12.

1. Miejscowość RUDA	2. Obiekt (nazwa jak w karcie)	3. Zawartość wkładki (nazwa obiektu lub materiału uzupełniającego)
2. Gmina WIELUŃ	KOŚCIÓŁ PARAFIALNY	fotografie
3. Powiat WIELUŃ	P.W. ŚW. WOJCIECHA BM	
3. Województwo ŁÓDZKIE		



13.



14.



15.

Wkładkę założył: mgr Ewa Andrzejewska, VI. 2006 r.

Miejsce przechowywania negatywów: Archiwum UOZ w Sieradzu

Wzór ODZ 1999 r.

16.



18.



17.



19.



1. Miejscowość RUDA	2. Obiekt (nazwa jak w karcie)	3. Zawartość wkładki (nazwa obiektu lub materiału uzupełniającego)
2. Gmina WIELUŃ	KOŚCIÓŁ PARAFIALNY	fotografie
3. Powiat WIELUŃ	P.W. ŚW. WOJCIECHA BM	
3. Województwo ŁÓDZKIE		



20.



21.



22.

Wkładkę założył: mgr Ewa Andrzejewska, VI. 2006 r.

Miejsce przechowywania negatywów: Archiwum UOZ w Sieradzu

Wzór ODZ 1999 r.



23.



24.



25.

1. Miejscowość	RUDA	2. Obiekt (nazwa jak w karcie)	3. Zawartość wkładki (nazwa obiektu lub materiału uzupełniającego)
2. Gmina	WIELUŃ	KOŚCIÓŁ PARAFIALNY P.W. ŚW. WOJCIECHA BM	fotografie
3. Powiat	WIELUŃ		
3. Województwo	ŁÓDZKIE		



26.



27.

Wkładkę założył: mgr Ewa Andrzejewska, VI. 2006 r.

Miejsce przechowywania negatywów: Archiwum UOZ w Sieradzu

Wzór ODZ 1999 r.



28.



29.



30.

1. Miejscowość RUDA	2. Obiekt (nazwa jak w karcie)	3. Zawartość wkładki (nazwa obiektu lub materiału uzupełniającego)
2. Gmina WIELUŃ	KOŚCIÓŁ PARAFIALNY	fotografie
3. Powiat WIELUŃ	P.W. ŚW. WOJCIECHA BM	
3. Województwo ŁÓDZKIE		



31.



32.

Wkładkę założył: *mgr Ewa Andrzejewska, VI. 2006 r.*

Miejsce przechowywania negatywów: *Archiwum UOZ w Sieradzu*

Wzór ODZ 1999 r.



33.



34.



35.

1. Miejscowość	RUDA	2. Obiekt (nazwa jak w karcie)	3. Zawartość wkładki (nazwa obiektu lub materiału uzupełniającego)
2. Gmina	WIELUŃ	KOŚCIÓŁ PARAFIALNY P.W. ŚW. WOJCIECHA BM	fotografie
3. Powiat	WIELUŃ		
3. Województwo	ŁÓDZKIE		

36.



37.

Wkładkę założył: mgr Ewa Andrzejewska, VI. 2006 r.

Miejsce przechowywania negatywów: Archiwum UOZ w Sieradzu

Wzór ODZ 1999 r.

38.



39.