

A B C D E F G H I J K L M N O P R S T U V W X Y Z

Nr

3667
ŁÓDZKIE

1. Obiekt

TRZY KAMIENICE, ob. URZĄD MIEJSKI

2. Czas powstania

1827 r.

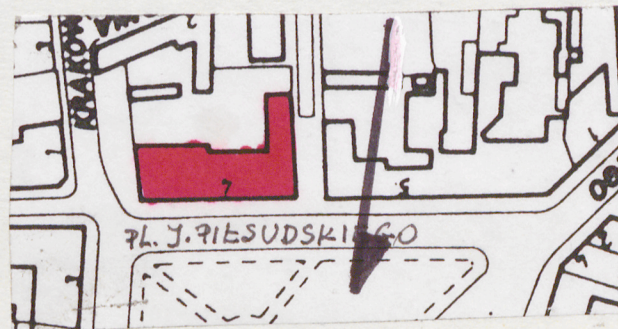
3. Miejscowość

Rawa Mazowiecka

11. Zdjęcia, rzut, przekrój, sytuacja, orientacja



1. ELEWACJE FRONTOWE



4. Adres

Plac J. Piłsudskiego 4, 4a, 4b,

nr hipoteczny
nr dz. 280-281/d. 489/, 276, 278, /
487/, 277, 279/488/

5. Przynależność administracyjna

województwo skierniewickie

gmina Rawa Mazowiecka

pow. RAWA MAZ.

6. Poprzednie nazwy miejscowości

Rawa Mazowiecka

7. Przynależność administracyjna
przed 1 VI 1975

województwo łódzkie

powiat

8. Właściciel i jego adres

Zarząd Gospodarki Komunalnej
i Mieszkaniowej w Rawie Maz.

9. Użytkownik i jego adres

lokatorzy, Urząd Miejski, Rada
Miejska, PKO, Wydz. Finansowy,
Urząd Skarbowy.

10. Rejestr zabytków

786/240, 787/241,

Nr 788/242 data 1967 r.

27.12.

Trzy kamienice, obecnie Urząd Miejski, usytuowane w południowej pierzei Placu J. Piłsudskiego. Od strony wschodniej- ul. Krakowska, od zachodniej ul. Kopernika. Ściany frontowe w linii zabudowy Placu.

Ściany murowane z cegły, tynkowane obustronnie. Stropy drewniane, belkowe. Wieżba dachowa drewniana, płatwiowo-kleszczowa. Schody drewniane, jedno i dwubiegowe. Okna drewniane, ościeżnicowe. Drzwi drewniane, ościeżnicowo-płycinowe jedno i dwuskrzydłowe.

Rzut całości na planie litery L, dwutraktowy, z trzema klatkami schodowymi: w częściach wsch. i środkowej-jednobiegowe, części zach.-dwubiegowa.

Bryła: kamienica środkowa trójkondygnacyjna, boczne-dwukondygnacyjne. Podpiwniczone, z użytkowym poddaszem.

Dach: każda kamienica kryta osobnym dachem, pokrytym dachówką- środkowa dachem dwuspadowym, boczne czterospadowymi.

Elewacje:

Kamienica lewa, elewacja frontowa: dwukondygnacyjna, 5-osiowa, podzielona niesymetrycznie 3 pilastrami biegnącymi przez całą wysokość elewacji /2 zaznaczają oś wschodnią, jeden pomiędzy 4 i 5 osią/.

W pierwszej kondygnacji w osi 5 wejście prostokątne, z drzwiami drewnianymi płycinowymi. W pozostałych osiach okna prostokątne, dwudzielne. Między kondygnacjami gzymsy kordonowe: pojedynczy i trójuskokowy. Pod oknami drugiej kondygnacji gzyms dwuuskokowy. Okna prostokątne-sześciocdzielne, w obramieniach profilowanych, nad nimi proste gzymsy nadokienne. Pod dachem gzyms koronujący, dwuuskokowy, pod którym prosty, trzydzielnny frąż.

Elewacja wschodnia od ul. Krakowskiej dwukondygnacyjna, 4-osiowa.

Podziały poziome identyczne jak w elewacji frontowej. Okna pierwszej kondygnacji prostokątne, sześciocdzielne, sięgające do pojedynczego gzymsu kordonowego. Okna drugiej kondygnacji jak w elewacji frontowej. Na przedłużeniu elewacji mur grodzący dziedziniec wewnętrzny od ulicy, sięgający do wysokości drugiej kondygnacji, z bramą półkoliście zamkniętą i dwoma prostokątnymi wejściami po obu jej stronach.

Elewacja południowa od strony dziedzińca dwukondygnacyjna, 8-osiowa.

W pierwszej kondygnacji na osi 5 drzwi wejściowe, prostokątne, dwuskrzydłowe, przeszklone w górnej części, nad którymi okienko w kształcie leżącego prostokąta. Gzymsy i okna analogiczne do elewacji wschodniej. W drugiej kondygnacji z prawej strony ślepa ściana. W połaci dachu trzy prostokątne okna poddasza.

Kamienica środkowa, elewacja frontowa trójkondygnacyjna, 5-osiowa.

W pierwszej kondygnacji na osiach okna prostokątne, dwudzielne. Między kondygnacjami trójuskokowy gzyms kordonowy, nad którym prostokątne, sze-

Kamienica prawa /zach./ zbudowana w 1827r. wg. proj. B. Witkowskiego dla mydlarza Samuela Hitze. W partii przyziemia znajdowały się wnęki w których później umieszczono sklepy. Ok. 1890r. mieściła się tu apteka Wielickiego w której praktykował pisarz Wacław Gąsiorowski /utrwalona w opowiadaniu "Pigularz" / a w latach 30-tych XX w. m.in. cukiernia Konarzewskiego. Od okresu międzywojennego właścicielem jest Zygmunt Grudziński. Obecnie użytkowana jest przez Wydział Finansowy, Urząd Skarbowy i część Urzędu Miejskiego. Śródkowa zbudowana w 1827r. wg. proj. B. Witkowskiego mieściła w przyziemiu sklepy. Przejęta przez Skarb Państwa w 1945r. jako mienie pożydowskie. Obecnie mieści Biuro Rady Miejskiej i Urząd Miejski. Kamienica lewa zbudowana w 1827r. prawdopodobnie wg. proj. B. Witkowskiego. W przyziemiu znajdowały się sklepy. Do 1945r. stanowiła własność p. Słomy. W 1945r. przejęta przez Skarb Państwa jako mienie opuszczone. Obecnie mieści PKO i część Urzędu Miejskiego. Wymienione Urzędy znajdują się na parterze, wyższe kondygnacje zamieszkałe.

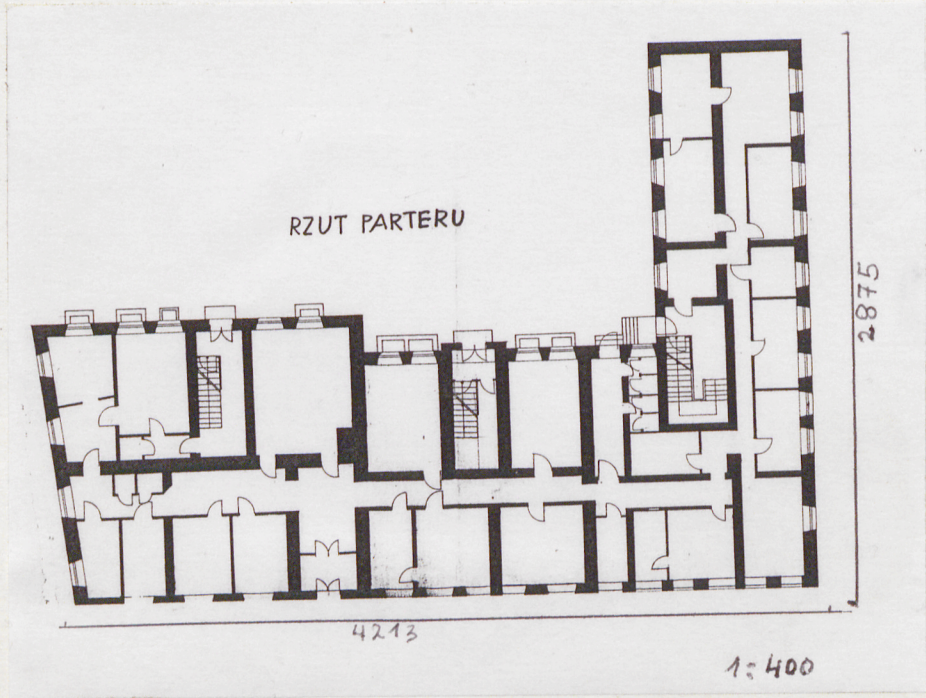
14. Kubatura	15. Powierzchnia użytkowa	16. Przeznaczenie pierwotne	17. Użytkowanie obecne
13.819,5 m ³	1.190,62 m ²	Mieszkalne i handlowe	Mieszkalno-biurowe
		19. Stan zachowania (fundamenty, ściany zewnętrzne, ściany wewnętrzne, sklepienia, stropy, konstrukcje dachowe, pokrycie dachu, wyposażenie i instalacje)	
		dobry	

18. Prace budowlane i konserwatorskie, ich przebieg i dokumentacja

1982 - naprawa dachu

1986 - malowanie klatek schodowych

1987 - roboty dekarско-blacharskie-malowanie elewacji, remont muru i schodów, wymiana dachówki.



20. Najpilniejsze postulaty konserwatorskie

21. Akta archiwalne (rodzaj akt, numer i miejsce przechowywania)

24. Uwagi różne

22. Biblioteka

W.Kalinowski i St.Trawkowski "Przebudowa Rawy Mazowieckiej w okresie konstytucyjnym Królestwa Polskiego /1815-1830/".

23. Źródła ikonograficzne i fotografia (rodzaj, miejsce przechowywania, sygnatury)

25. Opracował

tekst mgr Krystyna Ciszek, listopad 1992 r.

imię, nazwisko, data, podpis

plany, rysunki mgr Krystyna Ciszek, listopad 1992 r.

imię, nazwisko, data, podpis

zdjęcia fotogr. mgr Halina Lisińska, październik 1992 r.

imię, nazwisko, data, podpis

miejsce przechowywania negatywów PSOZ Skierniewice

KARTA PO WYPEŁNIENIU PODLEGA OCHRONIE NA PODSTAWIE PRZEPISÓW PRAWA AUTORSKIEGO

26. Adnotacje o inspekcjach, informacje o zmianach (daty, imiona i nazwiska wypełniających)

27. Załączniki

1. Miejscowość Rawa Mazowiecka	2. Obiekt (nazwa jak w karcie) Urząd Miejski	3. Zawartość wkładki (nazwa obiektu lub materiału uzupełniającego) d.c. opisu
-----------------------------------	---	--

ciodzielne, okna w obramieniach profilowanych, oparte na odbinkach gzymsu podokiennego. Nad oknami przemienne gzymsy nadokienne: proste i trójkątne. W trzeciej kondygnacji okna prostokątne, zbliżone do kwadratu, czterodzielne, w obramieniach profilowanych. Całość zamknięta gzymsiem koronującym, trójuskokowym.

Elewacja południowa od dziedzińca trójkondygnacyjna, 5-osiowa.

W osi środkowej ryzalit mieszczący klatkę schodową. W pierwszej kondygnacji prostokątny otwór wejściowy z jednoskrzydłowymi drzwiami, płycinowymi. Nad nimi dwa duże, prostokątne, sześciopolowe okna znajdujące się pomiędzy kondygnacjami. Pod oknami proste gzymsy. Ryzalit kryty osobnym trójspadowym dachem. Okna na osiach bocznych w pierwszej i drugiej kondygnacji prostokątne, sześciodzielne, w trzeciej-kwadratowe, czterodzielne. W połaci dachu dwa prostokątne okna poddasza.

Kamienica prawa /zachodnia/, elewacja frontowa dwukondygnacyjna, 6-osiowa..

W pierwszej kondygnacji okna prostokątne, dwudzielne, w obramieniach profilowanych. Nad nimi listwa gzymsu nad którym znajdują się blendy arkadowe. Pomiędzy arkadami lico ściany z pozornym boniowaniem. Między Kondygnacjami dwuuskokowy gzyms kordonowy. Okna drugiej kondygnacji prostokątne, sześciodzielne, oparte na gzymsie dwuuskokowym. Nad oknami analogiczny gzyms. Pod dachem gzyms koronujący z frezem ząbkowym.

Elewacja zachodnia od ul. Kopernika dwukondygnacyjna, 12 osiowa. W pierwszej i trzeciej osi obu kondygnacji blendy okienne. Podziały poziome i okna identyczne jak w elewacji frontowej.

Elewacja południowa, szczytowa dwukondygnacyjna bez okien, podzielona gzymsami jak w pozostałych elewacjach.

Elewacja wschodnia od strony dziedzińca dwukondygnacyjna, 6-osiowa, z podziałami poziomymi jak w pozostałych elewacjach. W osi 6, w narożniku, otwór wejściowy z drzwiami płycinowymi, z naświetlem. Nad nimi w drugiej kondygnacji duże, kwadratowe, dziewięciopolowe okno. Okna obu kondygnacji jak w pozostałych elewacjach. W połaci dachu dwa kwadratowe okna poddasza i facjata z prostokątnym otworem okiennym, kryta pulpitem dachem.

Elewacja południowa od dziedzińca dwukondygnacyjna, 2-osiowa, z oknami i podziałami jak pozostałych elewacjach.

Instalacje: elektryczna, wod. kan., c.o.

Wkładkę założył: mgr Krystyna Ciszek, XI.1992r.
(imię, nazwisko, data)

Miejsce przechowywania negatywów: PSOZ Skierniewice

1. Miejscowość

Rawa Mazowiecka

2. Obiekt (nazwa jak w karcie)

Urząd Miejski

3. Zawartość wkładki (nazwa obiektu lub materiału uzupełniającego)

plany, zdjęcia



2. KAMIENICE LEWA (WSCH.) I ŚRODKOWA



4. KAMIENICA LEWA (WSCH.) ELEWACJA PD.
OD DZIEDZINCA



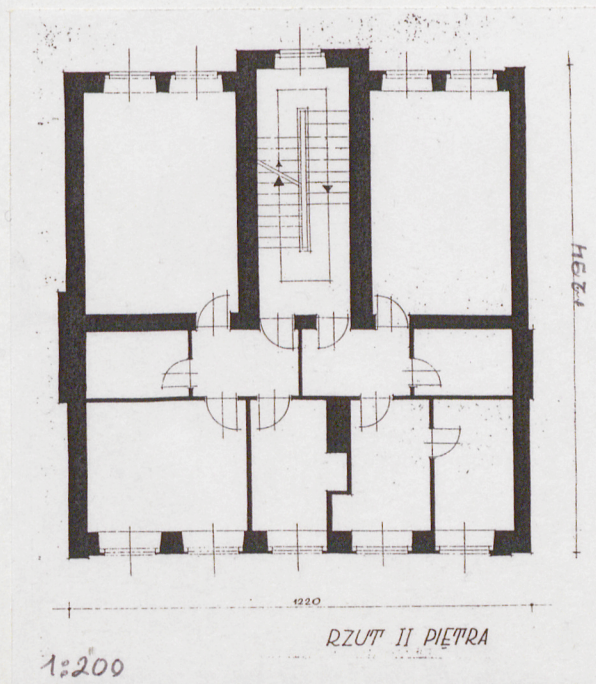
3. KAMIENICA LEWA (WSCH.) OD UL. KRAKOWSKIEJ

Wkładkę założył: mgr Krystyna Ciszek XI, 1992
(imię, nazwisko, data)

PSOZ Skierniewice

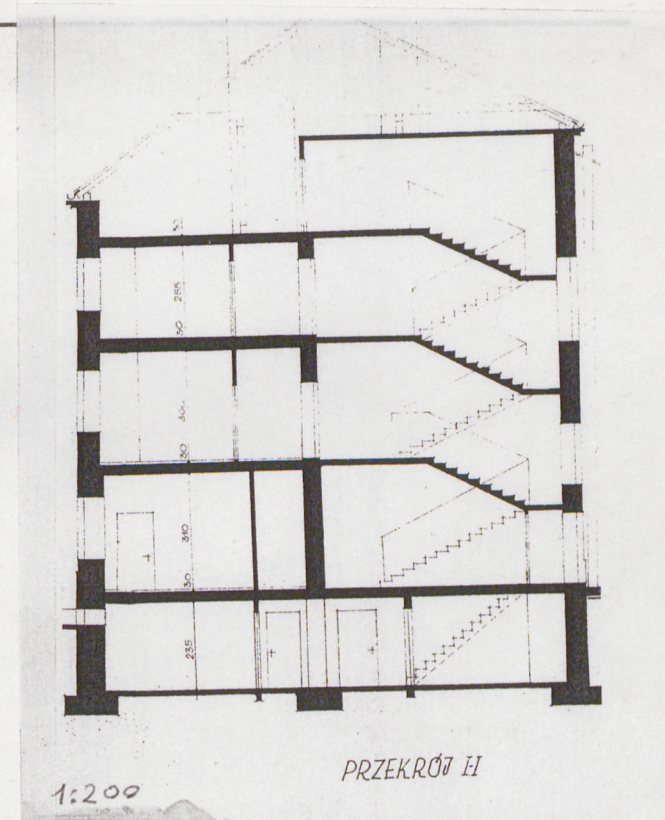
Miejsce przechowywania negatywów:

Z-d Poligr. Jan Jasiński W-wa, ul. Wolna 13, tel. 12-43-83



RZUT II PIĘTRA

1:200



PRZEKRÓJ H

1:200

1. Miejscowość
Rawa Mazowiecka

2. Obiekt (nazwa jak w karcie)
Urząd Miejski

3. Zawartość wkładki (nazwa obiektu lub materiału uzupełniającego)
zdjęcia



5. KAMIENICE ŚRODKOWA I PRAWA (ZACH.)



7. KAMIENICA PRAWA (ZACH.) ELEWACJA
WSCHODNIA OD DZIEDZINCA



6. KAMIENICA PRAWA (ZACH.) ELEWACJE
ZACH. I PD. OD UL. KOPERNIKA

Wkładkę założył: mgr Krystyna Ciszek, XI 1992
(imię, nazwisko, data)

Miejsce przechowywania negatywów: PSOZ Skierniewice

Z-d Poligr. Jan Jasiński W-wa, ul. Wolna 13, tel. 12-43-83



8. KAMIENICE ŚRODKOWA I PRAWA (ZACH.)
- ELEWACJE POŁUDNIOWE