

OŚRODEK DOKUMENTACJI
ZABYTKÓW W WARSZAWIE

KARTA EWIDENCYJNA ZABYTKÓW
ARCHITEKTURY I BUDOWNICTWA

A B C D E F G H I J K L Ł M N O P R S T U V W X Y Z

Nr

ŁÓDZKIE

3259

1. Obiekt

KOSCIÓŁ PARAFIALNY p.w. SW. ANDRZEJA APOSTOŁA

2. Czas powstania

1826, 1927

3. Miejscowość

WÓJCIN

11. Zdjęcia, plan sytuacyjny, rzuty



1. Elewacja wsch.



4. Adres

Wójcin 91
pow. 26-333 Paradyż

nr hipoteczny [redacted] KW [redacted]

5. Przynależność administracyjna

województwo piotrkowskie

gmina Paradyż

pow. opoczyński

6. Poprzednie nazwy miejscowości

Wólczin
Woyczin
Woiczin

7. Przynależność administracyjna
przed 1.VI.1975 r.

województwo kieleckie

powiat opoczyński

8. Właściciel i jego adres

Parafia rzymsko - katolicka
p.w. Sw. Andrzeja Apostoła
Wójcin 91
diecezja radomska

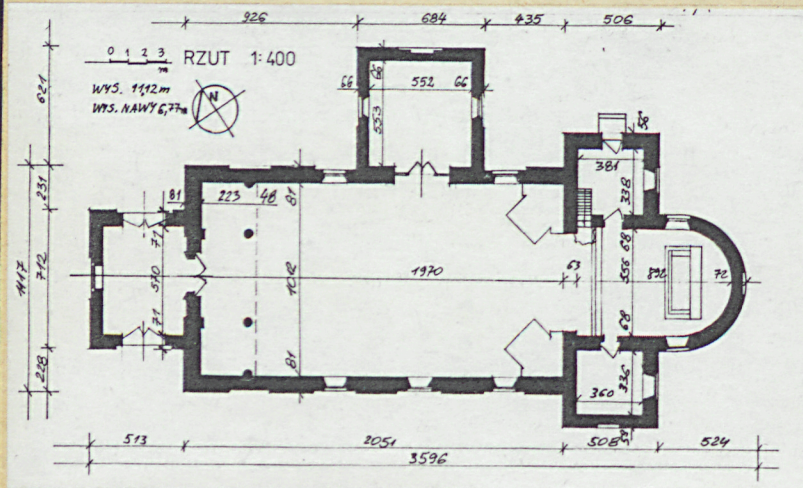
9. Użytkownik i jego adres

Parafia rzymsko - katolicka
p.w. Sw. Andrzeja Apostoła
Wójcin 91
diecezja radomska

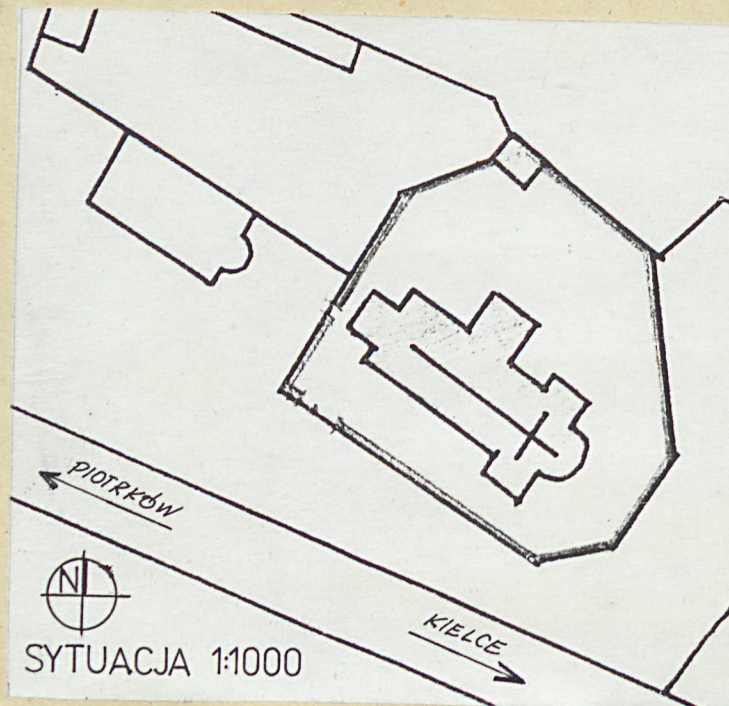
10. Rejestr zabytków

Nr 241/738 data 9.04.1972

hul 15.01.1954



autor zdjęć Ewa Gwóźdź, 12.1994
data wykonania
miejsce przechowywania negatywów



W wieku XIII wybudowano pierwotny kościół - drewniany; wzmianka o nim w "Liber Beneficiorum" Łaskiego. Istnieje mandat arcybiskupa gnieźnieńskiego z 1521r. w którym napisano "Kościół we wsi Woiczin znajduje się drewniany parafialny stary - lignea vetus. Uważany był od dawna jako "matka; sam w sobie". Kościół ten był gruntownie restaurowany w 1686r. przez miejscowego proboszcza ks. Jastrzębskiego, ale już po 52 latach, w r. 1738 rozebrany a na jego miejsce ks. Bernard Wierzbowski, opat sulejowski, zbudował nowy kościół drewniany. Dzwonnica stała od strony drogi, przez nią prowadziło wejście na teren kościelny. 28.04.1820r. spalił się całkowicie, wraz z plebanią i innymi zabudowaniami podczas pożaru wsi. Tymczasowo nabożeństwa odprawiał ks. pleban Łukasz Jankowski w domu miejscowego dziedzica i kollatora Wacława Glassera. Wacław i Anna Glasserowie ufundowali nowy kościół z pomocą miejscowych chłopów. Budowa nowej świątyni z kamienia i cegły, z drewnianą kopułką na froncie, krytej dachówką, trwała 6 lat. W 1826r. kościół został poświęcony przez ks. Tomaszewskiego, dziekana opoczyńskiego. W 1830r. położono nową dachówkę z powodu złego wykonania poprzednich prac dekarских. W 1862r, gdy proboszczem był ks. Ambroży Boinński, zdjęto dachówkę i dach pokryto gontem. Ówczesny kościół miał plan prostokąta, z głównym wejściem od frontu i z boku małymi drzwiczkami, bez oddzielnego prezbiterium i kruchty /tylko mała zakrystia/. Okna zamknięte były łukami pełnymi. Nie było ołtarza architektonicznego. Wielki ołtarz

SYTUACJA

Budynek usytuowany jest we wsi Wójcin, przy drodze prowadzącej z Sulejowa do Radomia, ok. 10 km od Sulejowa. Posesja kościoła jest oddalona od drogi /plac/. Kościół jest orientowany. zarazem ustawiony w przybliżeniu równolegle do drogi prowadzącej w kierunku wsch.- zach. Od strony wschodniej ogrodzenia znajduje się droga lokalna. Wokół kościoła plac, dawny cmentarz, zadrzewiony, otoczony murem ceglany, wys. 1,5 m o planie nieregularnym. W pn- zach. narożniku muru znajduje się dzwonnica, a także wmurowany budynek parterowy stanowiący dawniej część gospodarczych zabudowań plebanii. Na cmentarzu znajduje się 1 grób z pomnikiem murowanym rodziny Cegulskich, dziedziców majątku Stok /XIX w/.

MATERIAŁ, KONSTRUKCJA, TECHNIKA

- SCIANY - murowane z cegły gr. 59, 66, 68, 72 i 81 cm. Obramowania okien i drzwi z tego samego materiału. Tynk obustronny, gładki.

- STROPY

Cały budynek przekryty stropem Klejna /dwuteowniki stalowe/. Pierwotnie był strop drewniany nagi, zarówno nad nawą jak i nad prezbiterium.

- WIEZBA DACHOWA

W prezbiterium konstrukcja drewniana płatwiowo - krokwiowa. Dwa słupki umieszczony symetrycznie, stojące na podwalinach, podtrzymują płatwie pośrednie. Krokwie oparte na płatwi pośredniej i murłacie. W nawie głównej konstrukcja mieszana drewniano - stalowa, przyjęto układ więzarów, które podtrzymują belki stropowe i stalowe. Płatwie dachowe. Krokwie i murłaty powstawiano drewniane. Wprowadzone symetrycznie po 2 stężenia pionowe i zastrzały.

Przy remoncie dachu pozostawiono jego pierwotną sylwetkę dachu dwuspadowego zmiekczonego poprzez przepustnice. Jako płatwie stalowe wykorzystano dwuteowniki, do innych elementów użyto połączonych z kątowników,

Przed remontem kościół był przekryty dachem o konstrukcji drewnianej o układzie naprzemian dwustolcowym i jętkowo - krokwiowym.

- SYGNATURKA - o konstrukcji słupowo - belkowej z zastrzałami w kształcie krzyży Sw. Andrzeja.

- POKRYCIE DACHU

Na kościele - blacha stalowa ocynkowana na łatach, na sygnaturze blacha cynkowa /stara/.

- POSADZKI, PODŁOGI

Terakota w zakrystii i kościele, pierwotnie płyty z piaskowca. W prezbiterium - parkiet.

14. Kubatura	15. Powierzchnia użytkowa	16. Przeznaczenie pierwotne	17. Użytkowanie obecne
3.500 m ³	380 m ²	Kościół parafialny	Kościół parafialny
18. Prace budowlane i konserwatorskie, ich przebieg i dokumentacja W latach 1947 -48 została położona posadzka z terakoty /wcześniej były płyty z piaskowca/. Później, przy remoncie kościoła w 1981r. płyty z piaskowca ułożono koło kościoła. W 1961r. wykonano freski na ścianach. W 1959r. wykonano remont dachu i stropu, którego stan zniszczenia konstrukcji określono jako 50%-owy. Zdecydowano się na zmianę konstrukcji stropu i dachu, przyjęto układ więźarów stalowych, które podtrzymują belki stropowe i stalowe płatwie dachowe. Nie zmieniono rodzaju pokrycia ani sylwetki kościoła. Rozebrano istniejący dach i strop. Na oczyszczonych murach nawy wykonano wieniec żelbetowy. Zamontowano więzary stalowe i ułożono stalowe belki stropu nawy, wykonano stężenie pionowe i ułożono płatwie dachowe. Strop typu Kleina. Zamontowano starą konstrukcję		19. Stan zachowania (fundamenty, ściany zewnętrzne ściany, wewnętrzne, sklepienia, stropy, konstrukcje dachowe, pokrycia dachu, wyposażenie i instalacje) - fundamentów - dobry - ścian zewnętrznych - dobry - ścian wewnętrznych - dobry - stropu - dobry - dachu - dość dobry, ale gorszy sygnaturki Uszkodzone pokrycie sygnaturki blachą cynkową ma być zmienione na blachę miedzianą - materiał już przygotowany, prace planuje się na rok 1995. Częściowo zniszczona drewniana konstrukcja podwaliny sygnaturki i niektóre słupy do wymiany, są silnie uszkodzone. Wymianę przewiduje się na 1995r.	
20. Najpilniejsze postulaty konserwatorskie			

21. Akta archiwalne (rodzaj akt, numer i miejsce przechowywania)

22. Bibliografia

"Katalog zabytków sztuki w Polsce" woj. kieleckie
pod redakcją Jerzego Z. Łozińskiego zeszyt 8 pow.
opoczyński p. red. Heleny Kozakiewiczowej Instytut
Sztuki PAN Warszawa 1958r.

23. Źródła ikonograficzne i fotograficzne rodzaj, miejsce przechowania, sygnatury)

24. Uwagi różne

25. Wypełnił

mgr inż. arch. Ewa Gwóźdź

Imię i nazwisko

data grudzień 1994

26. Sprawdził

Imię i nazwisko

data

27. Załączniki

4 wkładki

1. Miejscowość WÓJCIN	2. Obiekt (nazwa jak w karcie) KOŚCIÓŁ PARAFIALNY p.w. Sw. ANDRZEJA AP.	3. Zawartość wkładki (nazwa obiektu lub materiału uzupełniającego) c.d. 12 - autorzy, historia , c.d. 13 - opis
--------------------------	---	--

12.c.d.

składał się z mensy murowanej, a za nią na ścianie wisiał obraz - Ukrzyżowanie Pana Jezusa /ol. na płótnie/ Podobne były ołtarze boczne.

Podłoga oraz sufit - pierwotnie z tarcic drewnianych, kilkanaście lat później ułożono posadzkę ceglana. Ok. 1870r. zarysowała się znacznie ściana pd. budynku, grożąc zawaleniem. Kościół zamknięto, nabożeństwa przenosząc do Paradyża.

W 1881r. proboszcz ks. Piotr Górski wyremontował gruntownie kościół bazując na składkach parafian, a w 1888r. ufundowano nowe organy.

W 1881r. do nawy dobudowano prezbiterium zakończone okrągłą absydą. Dobudowano też zakrystię - po stronie pn. i pd. kościoła znajdują się identyczne zakrystie, z północnej prowadzi wyjście na cmentarz. Od strony pn. przybudowano kaplicę. Od zach. kruchtę. Nad chórem wzniesiono małą wieżę, w której mieści się sygnaturka. Stropy płaskie, podbitka z tarcic.

Dokonano gotyzacji kościoła: pierwotnie okna zamknięte łukiem pełnym przerobiono na wysokie z zakończeniem ostrołukowym. Położono posadzkę kamienną. Wymieniono drzwi. Wprowadzono ołtarze architektoniczne - wielki, boczne Sw. Andrzeja Ap. i Sw. Anny oraz w kaplicy Pana Jezusa oraz Stacje Drogi Krzyżowej. Konsekracji kościoła dokonał 16 września 1927r. ks. bp. Kubicki, sufragana sandomierski. Styl kościoła - neobarokowy z użyciem form gotyckich /okna/.

W XIX w. została wybudowana dzwonnica murowana o podstawie kwadratowej, o 3 kondygnacjach pokryta blachą cynkową. W niej znajdują się dwa dzwony: z r. 1754 i 1821. Obecnie budynek jest użytkowany jako kościół parafialny. Zmian w jego wyglądzie dokonano w 1959r. pierwotnie przedsionek miał niższe ściany, ostrzejszy spadek dachu.

13. c.d. - opis- SCHODY

Schody na chór organowy - drewniane policzkowe, poręcze drewniane, od nawy głównej wejścia poprzez drzwi. Z zakrystii pn. wejście na ambonę - schody drewniane policzkowe, balustrada pełna drewniana.

- OTWORY

Okna Wszystkie ościeża rozglifione.

- Okna w zakrystii pd. i pn. oraz w kaplicy pn. - małe, ostrołukowo wycięte, ramki żeliwne, pojedynczo szklone.
- Okna w prezbiterium i nawie głównej - wysokie, smukłe, ostrołukowe, o konstrukcji żeliwnej, pojedynczo szklone, od zewnątrz obramienia murowane płycinowe w formie
- Okienko z chóru do przedsionka - naswietle drewniane, od góry zamknięte łukiem, pojedynczo szklone.

Wkładkę założył:

E. Gwóźdź, 12. 1994
(imię, nazwisko, data)

Miejsce przechowywania negatywów:

- Drzwi

- Drzwi z zewnątrz do przedsionka - drewniane, deskowe od środka, z zewnątrz płycinowe, prostokątne dwuskrzydłowe, otwierane do środka
- Drzwi z przedsionka do nawy - prostokątne z naswietłem u góry, dwuskrzydłowe, płycinowe, częściowo przeszkłone
- Drzwi do zakrystii pd. i pn. z kościoła - drewniane, płycinowe z ozdobnymi starymi klamkami, bez futryn
- Drzwi z zakrystii pn. - drzwi deskowe na zewnątrz, od wewnątrz klepkowe nabijane ćwiekami /w jodełkę/
- Drzwi do kaplicy pn. z nawy - drewniane płycinowe, po większej części przeszkłone, same drzwi prostokątne 2-skrzydłowe, po bokach z obu stron część nie otwieralna. Naswietle u góry o konstrukcji drewnianej, pomalowane olejno na kolor szary

RZUT

Kościół orientowany. Budynek na planie prostokąta z szerszą nawą i węższym prezbiterium zamkniętym półkoliście. Od zachodu dostawiony prostokątny przedsionek węższy od nawy. Po obu bokach prezbiterium - identyczne dwie zakrystie na planie zbliżonym do kwadratu. Od strony pn. dostawiona duża kaplica o rzucie kwadratowym. W nawie znajduje się chór organowy podparty dwiema okrągłymi kolumnami i dwiema półkolumnami. Wejście główne do kościoła od zach. nie na osi kościoła, lecz poprzez drzwi ustawione po bokach przedsionka od pn. i pd. Drugie wejście prowadzi do zakrystii pn. W zakrystii znajdują się schodki prowadzące na ambonę, pod chórem - na poziom chóru.

BRYŁA

Budynek na planie prostokąta - wysoki prostopadłościan nakryty dachem dwuspadowym stromym o nachyleniu ok. 40°, Od wschodu zamknięty absydą na planie półkolistym/przykrytą dachem namiotowym/. Prezbiterium na wysokość równą z nawą główną, ale jest od niego węższe. Od strony zachodniej na osi kościoła znajduje się sygnaturka, nieco cofnięta od lica ściany zachodniej nawy. Od tej samej strony dobudowany jest niższy przedsionek na planie prostokątnym, kryty dachem dwuspadowym płaskim /ok. 10 - 15 % nachylenia/. Od pn. przylega do kościoła duża kaplica na planie kwadratowym, nieco niższa od nawy kościoła, nakryta dachem dwuspadowym płaskim. Symetrycznie od pn. i pd. strony przylegają do prezbiterium 2 zakrystie na planie zbliżonym do kwadratu, kryte dachem jednospadowym stromym o nachyleniu ok. 30°.

ELEWACJE

Elewacja południowa

Wyraźnie wyodrębniony wysoki prostokąt muru nawy i prezbiterium nakryty stromym dachem dwuspadowym krytym blachą w arkuszach, zamknięty absydą. Od zach. przylega niższy przedsionek kryty dachem płaskim, a we wsch. części do węższego od nawy prezbiterium przylega niższa zakrystia kryta daszkiem jednospadowym przykrytym blachą.

Cały budynek posiada cokół i gzyms wieńczący, gzymsy są również w przedsionku i zakrystiach. Mniej więcej w 2/3 wysokości budynku przebiega prosty gzyms pośredni /analogiczny jest również w przedsionku/, prosta listwa o przekroju prostokątnym.

1. Miejscowość WÓJCIN	2. Obiekt (nazwa jak w karcie) KOŚCIÓŁ PARAFIALNY p.w. Sw. ANDRZEJA Ap.	3. Zawartość wkładki (nazwa obiektu lub materiału uzupełniającego) c.d. 13 - opis
--------------------------	---	--

c.d. 13 - opis

Nawa jest zrytmizowana 4 wnękami okiennymi idącymi od terenu aż do gzymsu wieńczącego, o wykroju ostrołukowym. W nawach - murowane ościeża okienne, też o wystroju ostrołukowym. Pierwszy od zach. otwór - zamurowany, następne 3 mieszczą okna. Okna wysokie "gotyckie". W przedsionku znajdują się na osi drzwi dwuskrzydłowe, we wnęcie prostokątnej. Na ścianie pd. zakrystii wnęka okienna z zaślepionym otworem, o wykroju ostrołukowym /okno niższe niż w nawie i zakrystii/. Na ścianie prezbiterium wysokie okno jak w nawie. Ściana prezbiterium tej samej wysokości co nawy, dach niższy z uwagi na mniejszą rozpiętość przy tym samym kącie nachylenia. Na zwieńczeniu na końcu nawy głównej /od wsch./ znajduje się malutka wieżyczka - sterczynka na planie prostokątnym z krzyżem na zwieńczeniu. Od zachodu zaś - sygnaturka barokowa 3- członowa z prześwitem na dzwony, zwieńczona krzyżem na kuli.

Elewacja północna

Podstawowy układ przedsionka, nawy głównej, prezbiterium i zakrystii - jak od strony południowej. W zakrystii zamiast okna - drzwi prostokątne 1- skrzydłowe, w obramieniu zamkniętym łukiem. Dodatkowym elementem jest dostawiona kaplica: ściana prostokątna zamknięta dachem płaskim 2- spadowym. Układ symetryczny, na osi u góry małe okrągłe okienko, poniżej we wnęcie idącej od ziemi ostrołukowej ościeże okienne /okno ślepe/. Gzyms mniej więcej w połowie wysokości. Poziom okna nie jest zgrany z nawą. Okno jest niższe i szersze niż okna nawy, ale o podobnym stylu. Z uwagi na wprowadzenie kaplicy w nawie tylko 2 okna, a nie 4 jak po stronie pd. budynku. Pierwsze okno od zach. ślepe /jak na elewacji pd./.

Elewacja zachodnia

Wysoka ściana nawy zwieńczona trójkątnym szczytem /dach o nachyleniu ok. 40°/, szczyt od reszty ściany oddziela gzyms wieńczący, poniżej też jest na ścianie gzyms - podobnie jak na elewacjach pn. i pd. Do tej płaszczyzny dostawiony jest z przodu przedsionek dwukondygnacyjny, podzielony gzymsem w połowie wysokości, zwieńczony trójkątnie /ale dach o małym stopniu nachylenia/. Na osi przedsionka nisza okienna ciągnąca się od terenu, w niej wysoko /nieco poniżej gzymsu pośredniego/ umieszczone jest wysokie okno o wykroju ostrołukowym. Na osi na kalenicy dachu nawy widoczna sygnaturka. W głębi z lewej strony widoczna kaplica północna. Ściana kaplicy jest niższa, również posiada gzyms wieńczący pośredni oraz cokół. Pośrodku ściany jest wnęka zamknięta łukiem pełnym, w niej "gotyckie" okno /takie samo jak na pn. ścianie kaplicy/.

Wkładkę założył: E. Gwóźdź, 12.1994

(imię, nazwisko, data)

Miejsce przechowywania negatywów:

Elewacja wschodnia

Na 1-szym planie absyda prezbiterium, na planie półkola, zwieńczona dachem namiotowym. Gzyms wieńczący, pośredni i cokół jak na sąsiednich elewacjach. Na osi wysoka wnęka ostrołukowa ciągnąca się od terenu prawie pod gzyms wieńczący. Z obu stron symetrycznie przylegają do prezbiterium dwie kaplice, znacznie niższe, nakryte dachami 1- spadowymi, tworzącymi trójkątne szczyty, oddzielone gzymsem wieńczącym od pozostałej części ściany. Na obu ścianach umieszczone niesymetrycznie wnęki ostrołukowe ciągnące się od terenu, mieszczące także okno. W głębi widoczne są fragmenty szczytowej ściany nawy, która jest szersza od prezbiterium. Po stronie pn. - wystaje też ściana i daszek kaplicy. Na ścianie kaplicy gzymsy i cokół jak z pozostałych stron oraz na osi wnęka zamknięta łukiem pełnym, w której ostrołukowe okno /vide elew. zach./.

Sygnaturka

Na planie sześciokąta. Składa się z prostej sześciokątnej podstawy /dwuczęściowej/, nad którą gzyms niesie oparty na nim wklęsły daszek o podobnie sześciokątnym podziale. Wyżej prześwit - 6 askodek utworzonych przez drobne filarki z głowiczkami. Nad nim znów wysadzony gzyms i 2 daszki - dolny wklęsły, górny - wypukły, spiętrzone nad sobą i przechodzące po zwięźeniu w podstawę wypukłej kopułki wchodzącej w skład sterczyny. Całość wieńczy krzyż łaciński na kuli.

WNETRZE

Wnętrze nawy w zasadzie jednoprzestrzenne. Strop płaski. Od zachodu usytuowany chór organowy, wsparty na 2 kolumnach i 2 półkolumnach.

Prezbiterium węższe, oddzielone od nawy łukiem tęczowym, również sufit płaski. Na łuku oraz na suficie freski. Od strony pn. z nawy głównej prowadzi wejście do kaplicy Ukrzyżowania - otwarcie poprzez otwór zamknięty półkoliście, wypełniony naswietłem i drzwiami przeszkłonymi. Wokół otworu freski. Prezbiterium jest oddzielone ozdobną balustradą.

W całym kościele ściany u dołu wykończone boazerią.

Ołtarz główny znajduje się na zamknięciu prezbiterium, ołtarze boczne w narożnikach między ścianą tęczową i ścianami bocznymi nawy.

Ołtarz główny Matki Boskiej Częstochowskiej, ołtarz prawy - Sw. Anny, lewy Sw. Andrzeja Apostoła. W kaplicy pn. - krucyfiks. Ambona przy łuku tęczowym po lewej stronie prezbiterium.

Wnętrze zrytmizowane jest poprzez wysokie okna ostrołukowe.

W przedsionku - niskim - strop płaski, nad nim przestrzeń powiązana z chórem organowym.

W kaplicy strop płaski, przestrzeń oświetlona przez dwa okna ostrołukowe położone naprzeciw siebie.

W zakrystii pn. i pd. strop płaski i po 1 oknie ostrołukowym od strony wsch. Z zakrystii pn. wyjście na zewnątrz oraz schody na ambonę.

WYPOSAŻENIE

Ołtarz główny - Matki Boskiej Częstochowskiej. Barokowy, architektoniczny, zbudowany z drewna, połączany.

Składa się z mensy murowanej, na której stoi 6 filarów okrągłych z kapitelami niosącymi fryz i gzyms giero- wany. Kompozycję zamyka półkolista nastawa, z boku symetrycznie 2 obramienia kwierćkoliste. W półkolu znajduje

1. Miejscowość	2. Obiekt (nazwa jak w karcie)	3. Zawartość wkładki (nazwa obiektu lub materiału uzupełniającego)
WÓJCIN	KOŚCIÓŁ PARAFIALNY p.w. Sw. ANDRZEJA AP	c.d. 13 - opis, c.d. 18

c.d. 13 - opis

się obraz Sw. Trójcy. Po bokach między kolumnami - figury świętych: Sw. Jacka, i Sw. Bernarda. Ołtarz malowany na kolor palisandrowy, kolumny, gzyms, elementy dekoracyjne i postacie świętych - pozłacane. Cyborium także drewniane i malowane jak ołtarz, ze złoceniami. Tabernakulum barokowe, giesle zakończone w szczycie barankiem. Ołtarz główny - Matki Boskiej Częstochowskiej, na zasuwie ołtarz Sw. Józefa z Dzieciątkiem.

Ołtarz Sw. Andrzeja Apostoła

Znajduje się po pn. stronie w rogu nawy. Barokowy architektoniczny, składa się z 2 par kolumn niosących belkowanie /fryz i gzyms/. Kapitele i gzymsy złożone. Pomiedzy kolumnami obraz w bogatej ramie przedstawiający Sw. Andrzeja Ap., nad nim nastawa prostokątna zamknięta na osi półkoliście, po bokach filary z kapitelami koryndzkimi, w nim obraz owalny Sw. Piotra Ap. U samej góry symetrycznie 2 wazony złożone. Część dolna z górną powiązana wpływami wolutowymi.

Mensa drewniana malowana na kolor palisandrowy, na niej szafka w rodzaju małego cyborium.

Ołtarz Sw. Anny

w rogu

Znajduje się po pd. stronie nawy. Architektoniczna oprawa identyczna jak Sw. Andrzeja Ap. Główny obraz - Sw. Anny nauczającej Marię pędzla Rafała Hadziewicza.

Ołtarz w kaplicy Ukrzyżowania

Architektoniczny, drewniany /dębowy/, o 2 kolumnach ze złożonymi kapitelami i gzymsami. W niszy wybitej czerwonym sukrem mieści się krucyfiks barokowy. Mensa drewniana, na niej szafka w rodzaju cyborium, dębowa ze złoceniami.

Ambona - barokowa, architektoniczna z baldachimem. Drewniana, malowana na kolor palisandrowy. Na górze baldachim - aniołek. Na tylnej ścianie ambony dekoracja - kotara z frędzlami. Wejście na nią z zakrystii poprzez schody drewniane poprzez drzwi drewniane, dekorowane.

Chrzcielnica - przy ścianie pd. nawy kościoła, z końca XVIII w. Stągiew drewniana w kształcie kielicha z pokrywą zakończoną krzyżem z 1825r. Pomalowana na kolor palisandrowy, miejscami złożona. Stoi na podwyższeniu.

Organy systemu stożkowego z 1888r. Neobarokowe. Balustrada chóru pełna płycinowa. Konstrukcja chóru

Wkładkę założył: E. Gwóźdź, 12.1994
(imię, nazwisko data)

Miejsce przechowywania negatywów:

organowego - belki drewniane, podłoga drewniana, podbitka od dołu drewniana i otynkowana. Podtrzymują ją 2 słupy murowane.

Epitafia

Ireny z Królikowskich Więckowskiej /1865r/ Wacława /zm. 1835r/ i Anny z Pierrów /zm. 1852r/ Glasserów, fundatorów tego kościoła - tablica marmurowa.

INSTALACJE

elektryczna siły i światła, odgromowa, ogrzew. elektr.

c.d. 18

sygnaturki i ułożono krokwie drewniane.

W tym czasie zmieniono też dach nad przedsionkiem na bardziej płaski, zmieniając bryłę.

W 1993r. uzupełniono tynki.

Dokumentacja prac konserwatorskich z 1958r. - "Projekt zmiany konstrukcji dachu kościoła w Wójcinie" autorstwa arch. Zygmunta Brawilińskiego znajduje się w parafii w Wójcinie.



2. Elewacja zach.



3. Szczyt zachodni
z sygnaturką



4. Narożnik pd.-zach.



5. Widok prezbiterium
z pn.-zach.

1. Miejscowość

WÓJCIN

2. Obiekt (nazwa jak w karcie)

Kościół parafialny p.w.
św. Andrzeja Ap.

3. Zawartość wkładki (nazwa obiektu lub materiału uzupełniającego)

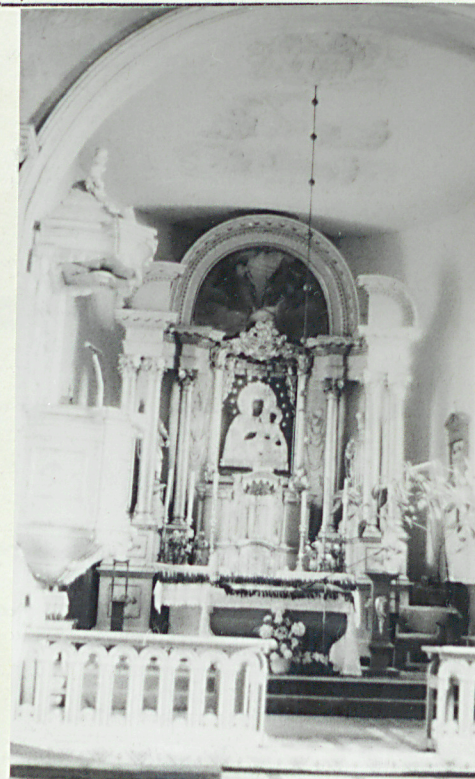
fotografie



6



7



8



9

6. Ołtarz św. Anny

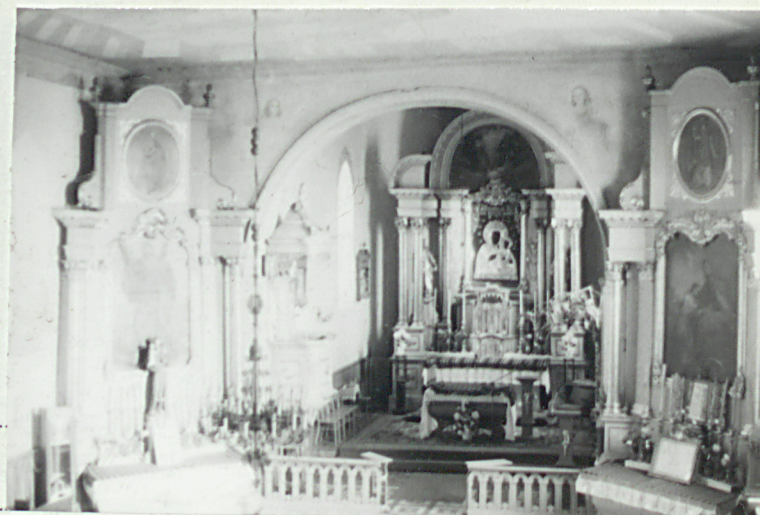
7. Ambona

8. Prezbiterium

9. Dzwonnica

10. Widok ogólny w
stronę ołtarza

11. Budynek gosp.



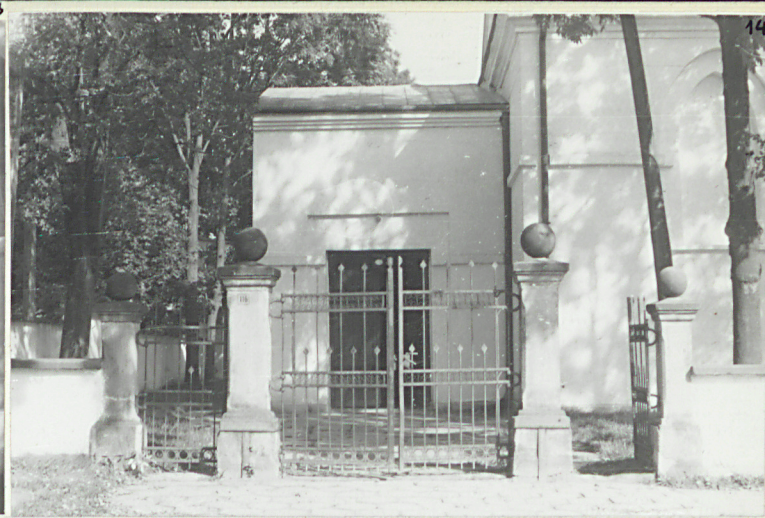
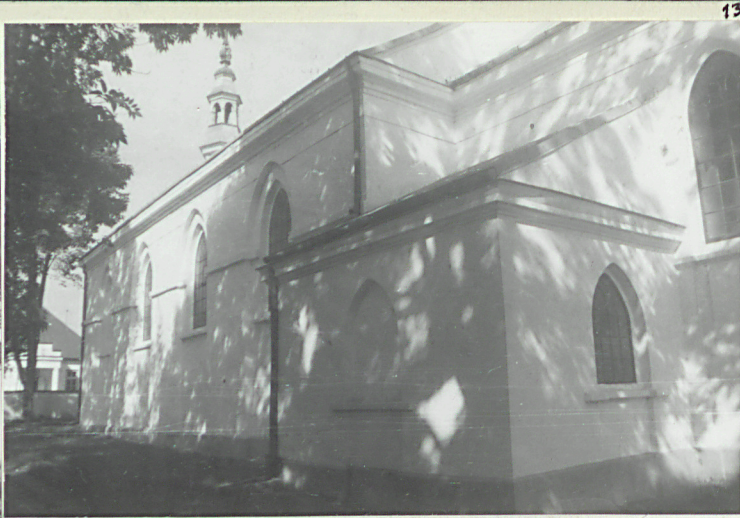
10



11

Wkładkę założył: E. Gwóźdź, 12. 1994.
(imię, nazwisko, data)

Miejsce przechowywania negatywów:



- 12. Elewacja pd.-fragment
- 13. Zakrystia
- 14. Przedsionek od pd.
- 15. Widok z pd.-wsch.
- 16. Elewacja pd.
- 17. Elewacja wsch. kaplicy pn.
- 18. Elewacja pn.
- 19. Elewacja pn.-fragment.