

1. Obiekt

534/4

RZYM.-KAT.KOŚCIÓŁ PARAFIALNY p.w.ŚW.MIKOŁAJA

2. Czas powstania

1191, 1510
1902 - 1903

3. Miejscowość

ŻARNÓW

4. Adres

26-330 Żarnów
ul.Szkolna 12
nr hipoteczny

5. Przynależność administracyjna

województwo Piotrków Tryb.

gmina Żarnów

6. Poprzednie nazwy miejscowości

7. Przynależność administracyjna
przed 1 VI 1975

województwo Kielce

powiat Opoczno

8. Właściciel i jego adres

Parafia rzym.-kat.
św.Mikołaja
26-330 Żarnów
ul.Szkolna 12

9. Użytkownik i jego adres

Parafia rzym.-kat.
św.Mikołaja
26-330 Żarnów, ul.Szkolna 12

10. Rejestr zabytków

Nr

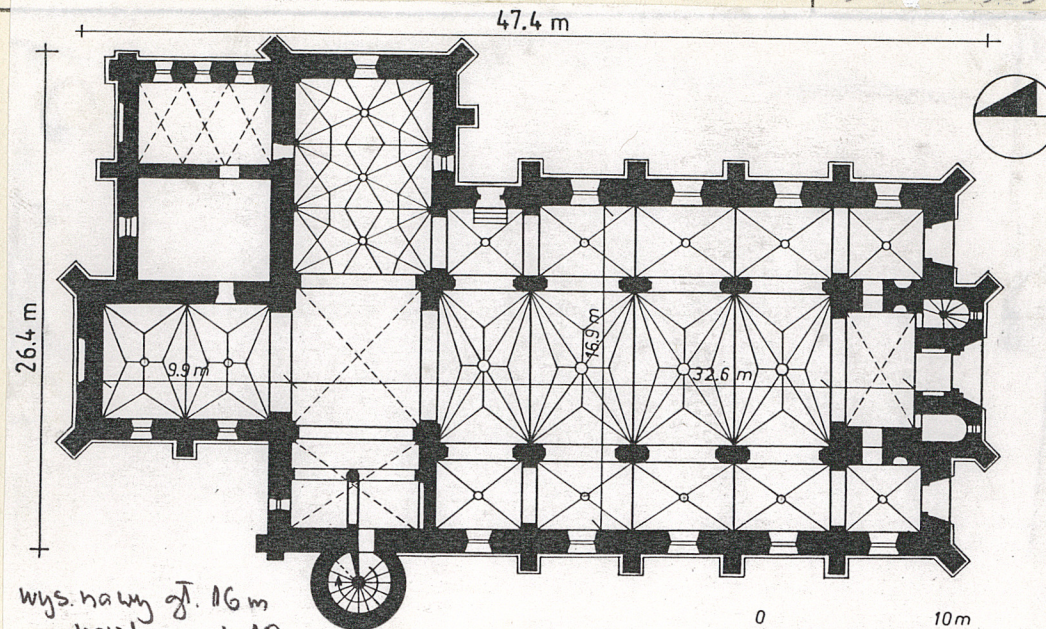
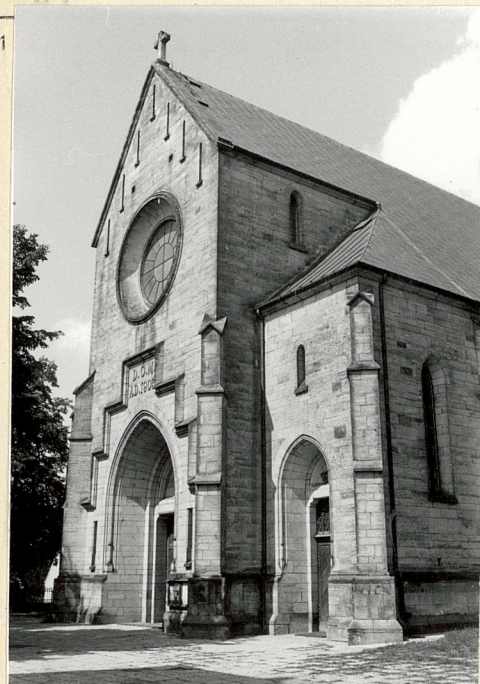
225/345

data

26.06.1967

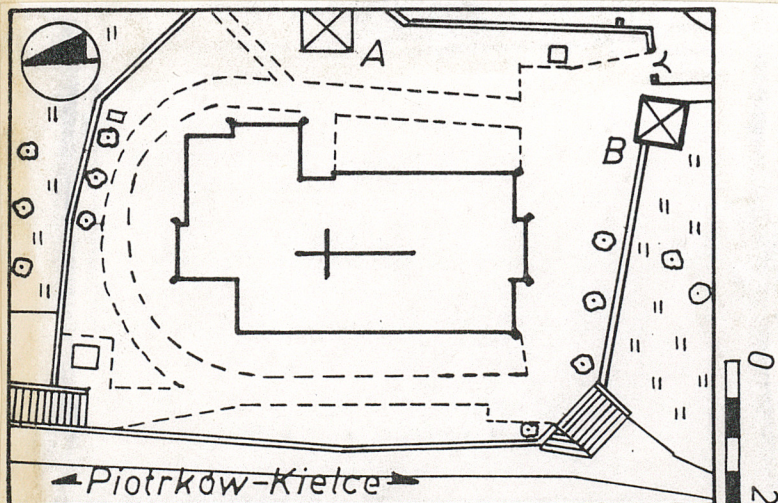
LGH

16.10.1956



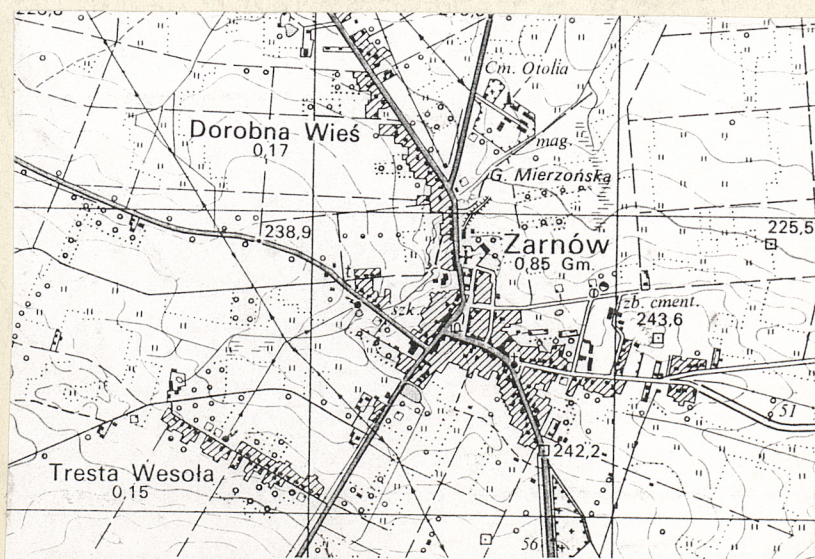
wys. nawy gł. 16 m
naw bocznych 10 m

RZUT PRZYZIEMIA SKALA 1:400



SYTUACJA SKALA 1:1000

A stara dzwonnica B nowa dzwonnica



Orientacja 1:25 000

Historia: Pierwotny kościół wzniesiony w II poł.XIIw./wymieniony w 1191/ na podgrodziu grodu kasztelańskiego, włączony w jego system obronny; parafia utworzona w XIII w. Pierwotny kościół romański, jednonawowy, orientowany. Rozbudowany 1510 przez dodanie od wsch. prostok. prezbiterium. Pożar 1853 i po odbudowie ponownie 1893. W latach 1902-03 rozbudowany wg projektu Stefana Szyllera poprzez dodanie korpusu nawowego i prezbiterium z aneksem, z pozostawieniem dawnego kościoła jako transeptu.

Styl: pierwotna część romańska, d. prezbiterium gotyckie, korpus i nowe prezbiterium neogotyckie, o formach gotyku wczesnego.

Usytuowanie: Kościół położony w centrum osady, zamykając od póln. Rynek na planie wydłużonego prostokąta, o niskiej małomiasteczkowej zabudowie. Usytuowany na wielobocznym placu /dawny cmentarz/, podniesionym od zach. i póln. w stosunku do otaczającego terenu, ze skarpą wzmocnioną kamiennym murem, otoczony żeliwnym od zach. i siatkowym od póln. i wsch. parkanem na podmurówce, obrzeżony nie zadrzewionym /lipy/. Od póln.-wsch. brama wjazdowa i obok murowana nowa dzwonnica, od póln.-zach. i póln.-zach. wysokie murowane schody. We wsch. części placu drewniana dzwonnica /XIXw./, Od wsch. plebania z ogrodem, od póln. sad, od zach. szosa Kielce-Piotrków Tryb. Kościół nieorientowany, fasada zwrócona w kierunku póln.

Materiał i konstrukcja: Kościół murowany z kamienia ciosowego /piaskowiec/ na zaprawie wapiennej /stara część/ i wapienno-cementowej. Tynkowany wewnętrznie poza zach. częścią transeptu. Sklepienia murowane ceglane: krzyżowe w najstarszej części /zach. i środkowa część transeptu/, krzyżowe o układzie zbliżonym do sieciowego w kaplicy M. Boskiej, Krzyżowo-żebrowe i gwiazdźdźiste w nawach, prezbiterium i wsch. skrzydło transeptu /dawne prezbiterium/. W zakrystii strop płaski. Posadzki ceramiczne. Drzwi dębowe ramowe, opierane w wejściach zewnętrznych, żeliwne w wejściach do zakrystii i kaplicy, deskowe w wejściach do klatek schodowych i pomogospodarczych. Okna pojedyncze o żeliwnych ramach, szkło zwykłe i witrażowe ujęte ołowiem. Schody kamienne kręte na emporę zach. i chór muzyczny, wyżej na strychy drewniane drabinowe. Wieżba drewniana o konstrukcji ramowo-wieszarowej z mieczami i zastrzałami. Dachy kryte blachą miedzianą.

Plan: Kompozycja kościoła złożona z części starej /obecny transept/ i nowszej. W części póln. prostokątne dwuprzęsłowe prezbiterium, poprzedzone transeptem o układzie trójdzielnym: od wsch. skrzydło na planie wydłużonego prostok., część centralna na rzucie kwadratu, od zach. płytkie skrzydło prostok., przedzielone w połowie emporą; od ściany zach. przylega na osi transeptu wieża na planie koła z klatką schodową. Między prezbiterium, a skrzydłem wsch. prostok. aneks z zakrystią przylegającą od wsch. do prezbiterium i kaplicą M. Boskiej skomunikowaną z transeptem /dawne prezbiterium/. Od póln. nowszy korpus: trójnawowy czteroprzęsłowy. Pierwsze przęsło nawy wsch. nieco węższe, stanowi pozostałość dawnego kościoła. Od póln. trójdzielna kruchta z chórem muzycznym nad częścią środkową - część tą poprzedza przedsionek flankowany dwoma pomieszczeniami na planie prostok. zakończonego półkoliście: we wsch. schody na chór, w zach. pomieszczenie gospodarcze.

Bryła: Korpus z transeptem i prezbiterium tworzą zarys krzyża łac. Korpus nawowy o układzie pseudobazylikowym, zwarty, nakryty wysokim dachem dwuspadowym, z dachami dwupołaciowymi nad kruchtami naw boczych. Części boczne transeptu nakryte niższymi dachami dwuspadowymi o kalenicy prostopadłej. Prezbiterium nakryte niższym dachem dwuspadowym. Niższa kaplica Matki Boskiej nakryta dachem dwuspadowym. Nad skrzyżowaniem czworoboczna sygnaturka. Przy zach. części

14. Kubatura	15. Powierzchnia użytkowa	16. Przeznaczenie pierwotne	17. Użytkowanie obecne
ok. 6500m ³	520m ²	sakralne	sakralne
18. Prace budowlane i konserwatorskie, ich przebieg i dokumentacja		19. stan zachowania (fundamenty, ściany zewnętrzne, ściany wewnętrzne, sklepienia, stropy, konstrukcje dachowe, pokrycie dachu, wyposażenie i instalacje)	
<ul style="list-style-type: none"> - odnowienie kościoła, pomalowanie wnętrza, 1948-49 - zmiana pokrycia dachu z dachówki na blachę miedzianą, zlikwidowanie prowizorycznej wieżyczki w fasadzie, 1988-89 - odnowienie wnętrza wraz polichromiami, nowa instalacja elektryczna i radiofoniczna, 1992-93 - budowa nowej dzwonnicy wg proj.arch.arch.Roberta Florka i Józefa Dziubeckiego, 1994-96 		<p>Ogólny stan zachowania dobry. Ubytki i spękania kamienia w narożu płn.-zach. zachodniej części transeptu. Zabrudzenie ściany i sufitu w płn. części zakrystii.</p>	
		20. Najpilniejsze postulaty konserwatorskie	

21. Akta archiwalne (rodzaj akt, numer i miejsce przechowywania)

Arch.parafialne.

Archiwum Diecezjalne w Sandomierzu i Radomiu-

- akta parafii

22. Bibliografia

- Kat.Zabytków Sztuki w Polsce, t.III,z.8 Warszawa 1954
- Corpus Inscriptionum Poloniae, t.VI, woj.piotrkowskie
- Łódź-Piotrków Tryb.1993
- J.Wiśniewski,Dekanat opoczyński, Radom 1913
- J.Frycz,Restauracja i konserwacja zabytków architektury w Polsce w latach 1795-1918,Warszawa 1975
- M.Omilanowska,Stefan Szyller.Architekt epoki historyzmu, Warszawa 1995
- Rocznik Diecezji Sandomiersko-Radomskiej 1989, Sandomierz 1989

23. Źródła ikonograficzne i lotografia (rodzaj, miejsce przechowywania, sygnatury)

Projekt rozbudowy kościoła,arch.Stefan Szyller,1902
Inwentaryzacja 1:100, Zakład Arch.Polskiej Politechniki Warszawskiej 1949, Instytut Sztuki PAN
Inwentaryzacja fotogrametryczna 1:50,Okręgowe Przed. Geod-Kartograf. w Kielcach 1985, PSOZ w Piotrkowie Tryb./sygn.148/2/
Projekt odbudowy 1:100 /bez daty/, PSOZ w Piotrkowie Tryb./sygn.148/1/

24. Uwagi różne

25. Opracował

tekst Krzysztof Stefański, wrzesień 1997

imię, nazwisko, data, podpis

plany, rysunki Krzysztof Stefański, wrzesień 1997

imię, nazwisko, data, podpis

zdjęcia lotogr. Krzysztof Stefański, wrzesień 1997

imię, nazwisko, data, podpis

miejsce przechowywania negatywów PSOZ w Piotrkowie Tryb.

Karta po wypełnieniu podlega ochronie na podstawie przepisów prawa autorskiego

26. Adnotacje o inspekcjach, informacje o zmianach (daty, imiona i nazwiska wypełniających)

27. Załączniki

1. Miejscowość ŻARNÓW	2. Obiekt (nazwa jak w karcie) Kościół rzym.-kat. św.Mikołaja	3. Zawartość wkładki (nazwa obiektu lub materiału uzupełniającego) Opis c.d.
--------------------------	---	---

Bryła /dok./

transeptu wyższa od niego okrągła wieża nakryta hełmem iglicowym, zaostrozonym. Obiekt podpiwniczony pod zakrystią.

Elewacje: Wszystkie elewacje z ciosów piaskowca, jasnoszarego w partii korpusu popielatego i ceglastego. Dołem cokol w partii korpusu wys.1,6m, w partii płu. ok.1 m. Elewacje, poza zach.częścią transeptu ujęte dwuuskokowymi przyporami. Okna i portale, poza zach.częścią transeptu, ostrołukowe, rozglifione. W fasadzie część środkowa wysunięta do przodu, w przyziemiu portal ujmujący gł.otwór drzwiowy zamknięty prosto z profilowanymi pachami drzwi dwuskrzydłowe. Gładki tympanon ostrołuczny. Powyżej gzyms schodkowy, w jego zamknięciu napis: "D.O.M./A.D.1903". Nad tym rozeta. Zamknięcie trójkątne z oknami szczelinowymi. Na kalenicy dachu kamienny krzyż. W cofniętych lekko el.frontowych naw bocznych w przyziemiu portale i otwory drzwiowe jak w centrum o mniejszej szerokości i wysokości. Nad drzwiami nadświetle podzielone pionowymi szczeblinami. Powyżej małe okienko. Zamknięcie proste. W elewacjach bocznych wysokie okna w jednej kondygnacji. W ostatnim przęśle przed transeptem otwór drzwiowy z pachami z gładkim tympanonem, ujęty profilowanymi ościeżami. Powyżej niskie okno. Przypory wsch.części transeptu zwieńczone szczykami z resztkami kwiatonów; w szczykach hierogramy: Maria, XPS, IHS. W elewacji wsch.transeptu pojedyncze okno, pod nim żeliwna prostokątna płyta z przedstawieniem Marii i św.Jana pod krzyżem. W dolnej części na ciosach kamiennych rytowane inskrypcje częściowo czytelne m.in.: Mathi Skorko 1525, Andrea Kwanicz A.1610, Stanislaus..., Andreas Raba. Zamknięcie el.trójkątne, w polu tarcze herbowe: Wąż, Habdank, Lis i Poraj oraz okrągły otwór ze szczeliną powyżej. W el.wsch.kaplicy trzy regularnie rozmieszczone okna. W el. płu.kaplicy i prezbiterium ślepe szerokie okna. Górą szczyty z oknami szczelinowymi. Elewacja zach. części transeptu bez przypór. Od płu.małe okna zamknięte arkadowo w trzech poziomach. Przy el.zach.okrągła wieża mieszcząca schody, przewężona ponad linią dachu korpusu. Małe okienka w górnej partii. Na kalenicy dachu nad skrzyżowaniem czworoboczna sygnaturka ustawiona ukośnie, dołem ażurowa z arkadowymi przepruciami, zwieńczona hełmem namiotowym zakończonym krzyżem na kuli.

Wnętrze: Korpus podzielony na nawy ostrołucznymi profilowanymi arkadami wspartymi na profilowanych filarach; nawy boczne niższe, w ich ścianach rozglifione okna z ukośnymi parapetami. Posadzka w pasie środkowym we wzór wieńców dębowych w kolorze żółtym z bordiurą we wzór falisty; po bokach płytki 8-boczne białe i małe kwadratowe czarne. Na ścianach polichromia ze scenami ewangelicznymi i postaciami Apostołów. Sklepienia granatowe z ornamentem roślinno-geometrycznym, gwiazdami, aniołami i symbolami religijnymi. Nad łukiem tęczowym Chrystus z grającym sercem. W nawach bocznych okna rozglifione wypełnione witrażami z postaciami świętych i symbolami religijnymi. Od pld. w nawie gł.chór muzyczny ponad kruchtą, wsparty na łuku ostrym spłaszczonym, balustrada kamienna z motywem ostrołucznych trójliści. Drzwi do krucht przeszkłone z ostrołucznym nadświetlem. Transept w części środkowej z kamiennymi pilastrami, z których dwa o kapitelach z liśćmi akantu i fantastycznymi zwierzętami, dźwigającymi kamienne półkoliste arkady. W części centralnej sklepienie zdobione jak w nawie,

-verte-

Wkładkę założył: Krzysztof Stefański, wrzesień 1997
(imię, nazwisko data)

Miejsce przechowywania negatywów: PSOZ w Piotrkowie Tryb.

O p i s /dok./

Wnętrze /dok./

przy filarze pld.-zach.kamienna ambona. W części zach.empora wsparta na niskiej kolumnie i dwóch przesłach sklepienia krzyżowego z arkadami otwartymi na kościół. W ścianie zach.przeziemia ostrołukowy otwór drzwiowy do klatki schodowej, ponad emporą szeroki rozglifiony otwór zamknięty półkoliście, wypełniony drewnianym przepierzeniem z jednoskrzydłowymi drzwiami. Na emporze drewniana tralkowa balustrada. W ścianie pln. małe okna zamknięte arkadowo, szkło zwykłe, w dolnym żeliwna krata od wewnątrz. W skrzydle wsch.transeptu posadzka z płytek kwadratowych szarych i piaskowych z motywem ostu. Wzdłuż ścian boazeria wys.1 m. Na ścianach płyty epitafijne z XIX/XX w. i współczesne. Od pln.ostrołuczny otwór drzwiowy z profilowanymi ościeżkami, drzwi jednoskrzydłowe żeliwne z ukośnymi pasami i nitami. Żebra sklepienne z odsłoniętym wątkiem ceglonym. W prezbiterium posadzka jak w części środkowej nawy, przed ołtarzem drewniany podest, od strony transeptu kamienna balustrada tralkowa. Wzdłuż ścian boazeria, wyżej polichromia z postaciami świętych i postaciami z historii Polski, na ścianie szczytowej polscy święci adorujący krucyfiks. W ścianie wsch.ostrołuczny portal z laskowaniem do zakrystii. Drzwi prostokątne żeliwne z ukośnymi pasami i nitami. Sklepienie jak w nawie, w oknach od wsch.witraże jak w nawie. Zakrystia bez wystroju. W kaplicy Matki Boskiej posadzka z płytek prostok. i trójkątnych czarnych, białych i granatowych, cokół z piaskowca, wyżej na ścianach polichromia: Pietá, św.Otylia, Dorota i Katarzyna. W oknach od wsch.witraże.

Ważniejsze elementy wystroju:

- kamienna ambona z ok.1925 r.
- neogotycki ołtarz z ok.1930, obecnie w kaplicy Matki Boskiej
- polichromie 1948-49 wg proj.prof.Kazimierza Puchała, wykonała firma Józefa Mytnika z Krakowa
- witraże z ok.1965 r.

Instalacje: elektryczna, radiofoniczna, piec gazowy - ogrzewanie ciepłym powietrzem

1. Miejscowość

ŻARNÓW

2. Obiekt (nazwa jak w karcie)

Kościół paraf. p.w.
św. Mikołaja

3. Zawartość wkładki (nazwa obiektu lub materiału uzupełniającego)

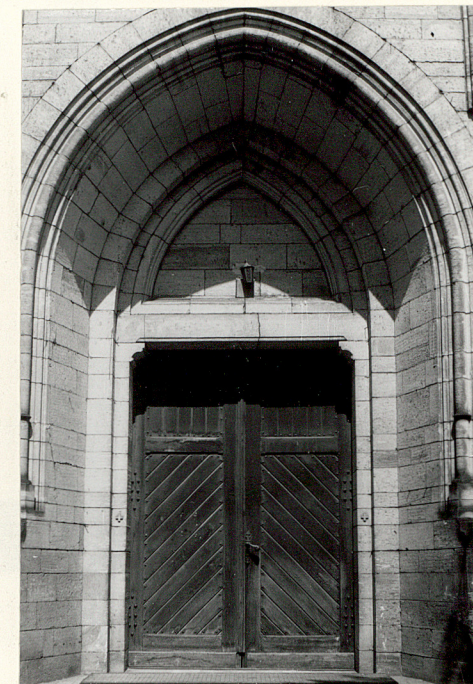
Zdjęcia obiektu

Spis ilustracji:

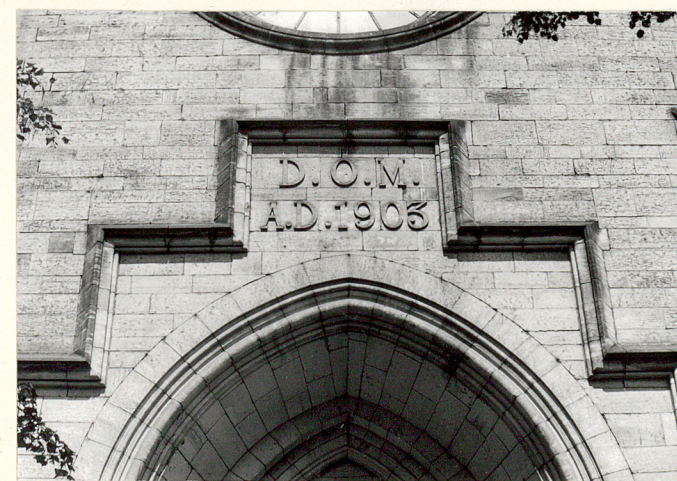
1. Część frontowa kościoła
2. Portal główny
3. Główne drzwi wejściowe
4. Zwieńczenie portalu
5. Portal boczny fasady
6. Elewacja wsch.
7. Fragment el. wsch.
8. Fragment dachu z sygnaturką
9. Portal boczny w el. wsch.
10. Wsch. część transeptu
11. El. szczytowa transeptu
12. Przypora we wsch. części transeptu
13. Żeliwna płyta pod oknem el. transeptu
14. El. wsch. kaplicy Matki Boskiej
15. El. pln. kaplicy Matki Boskiej
16. Ciosy kamienne z inskrypcjami w el. wsch. transeptu
17. Część prezbiterialna
18. El. zach. prezbiterium
19. Ściana pln. zach. części transeptu
20. Narożnik pln.-zach. transeptu
21. El. zach. z wieżyczką
22. Stara dzwonnica
23. Nowa dzwonnica od pln.
24. Nowa dzwonnica od pld.-wsch.
25. El. pld. nowej dzwonnicy
26. Fragment pld. el. nowej dzwonnicy



2



3



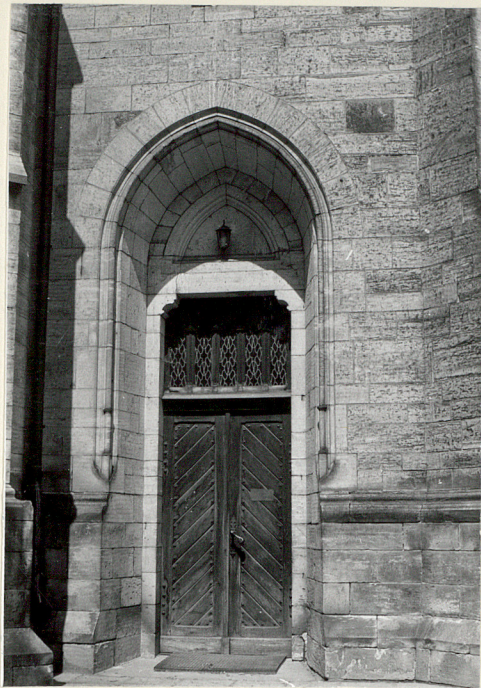
4

Wkładkę założył:

..... Krzysztof Stefański, wrzesień 1997
(imię, nazwisko data)

Miejsce przechowywania negatywów:

PSOZ w Łodzi



5



6



7



8



9



10



11



12

1. Miejscowość

ŻARNÓW

2. Obiekt (nazwa jak w karcie)

Kościół paraf. św.
Mikołaja

3. Zawartość wkładki (nazwa obiektu lub materiału uzupełniającego)

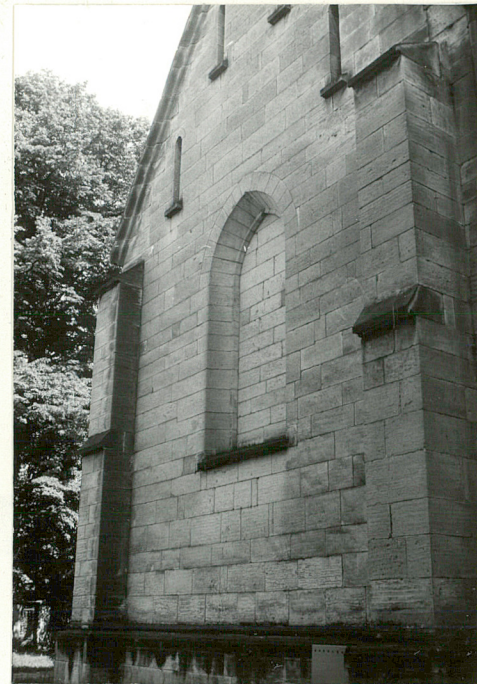
Zdjęcia obiektu



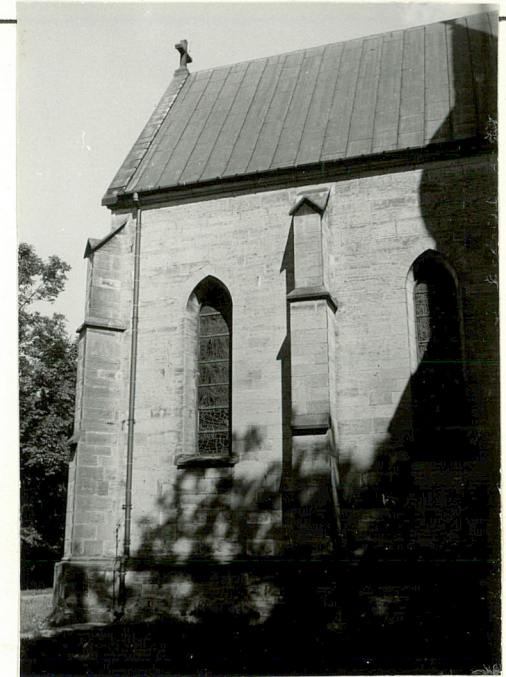
13



14



15



18

16



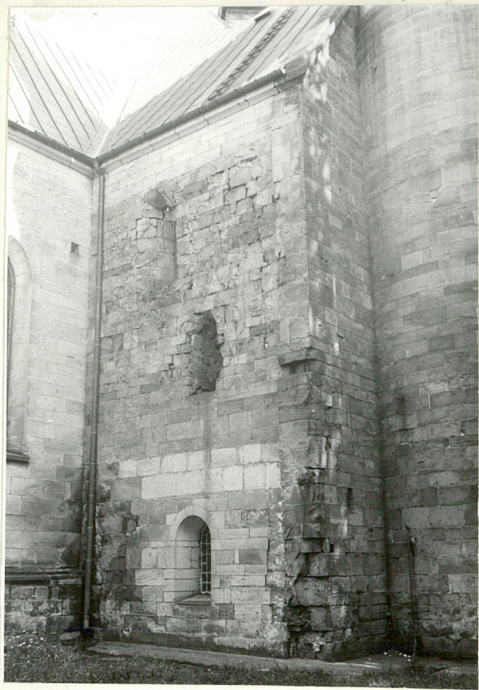
Wkładkę założył:

Krzysztof Stefański,
(imię, nazwisko data)

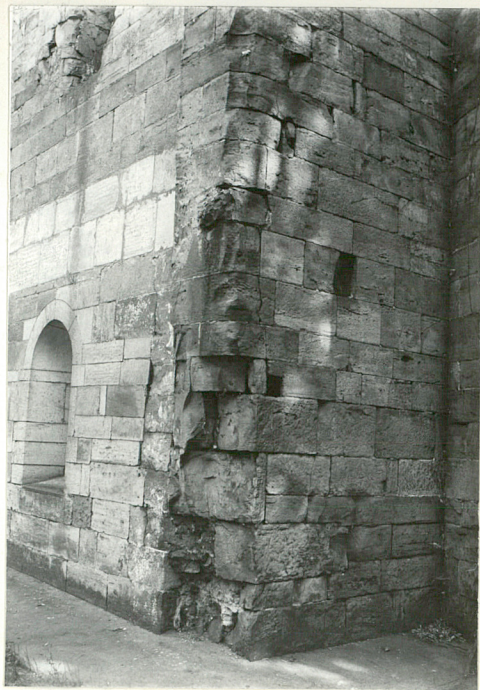
Miejsce przechowywania negatywów: PSOZ w Piotrkowie Tryb.



17



19



20



21



22



23



24



25



26