

A B C D E F G H I J K L Ł M N O P R S T U V W X Y Z

Nr ŁÓDZKIE

4379

1. Obiekt

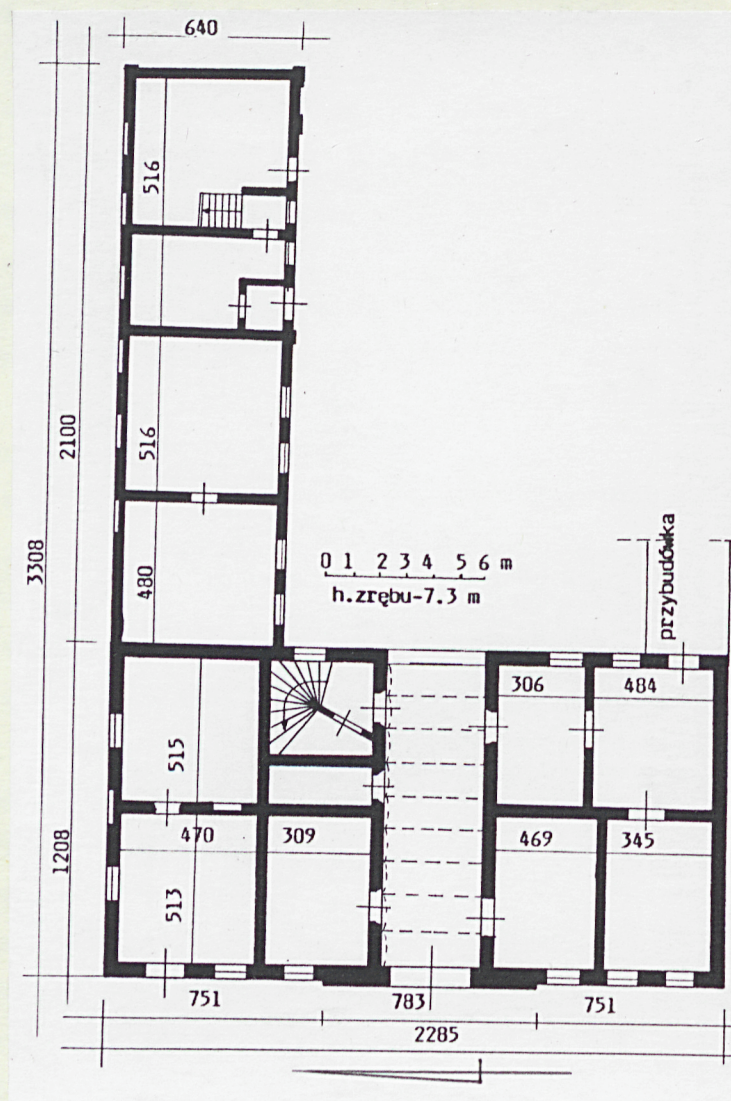
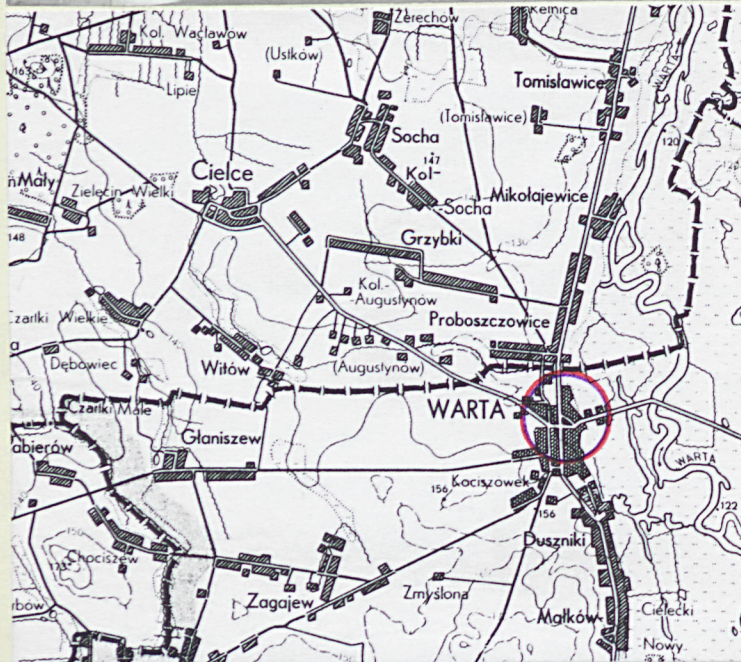
PUNKT POCZTY KURIERSKIEJ ob. Muzeum Miasta i Rzeki Warta  
mieszkania, dwa sklepy, warsztat naprawy sprzętu domowego

2. Czas powstania  
ok. 1865 r.

3. Miejscowość

W A R T A

11. Zdjęcia, rzut, przekrój, sytuacja, orientacja



4. Adres

Warta 98-290  
ul. 20 Stycznia nr 26  
nr hipoteczny

5. Przynależność administracyjna

województwo sieradzkie

gmina Warta

6. Poprzednie nazwy miejscowości

7. Przynależność administracyjna

przed 1 VI 1975

województwo Łódź

powiat Sieradz

8. Właściciel i jego adres

PTTK, Zarząd Główny w Warsza-  
wie

9. Użytkownik i jego adres

Muzeum Miasta i Rzeki Warta,  
Sklep Przemysłowo-Pasmanteryjny  
G. Kotłowski, W. Deka-wrsztat nap-  
rawy sprzętu gospodarstwa dom.

10. Rejestr zabytków

25.01.1988  
Nr 356/14 XL IX 5340/14/88  
data



Miasto Warta znajduje się po zachodniej stronie szerokiej i malowniczej doliny rzeki Warta. Do miasta promieniście prowadzą liczne trakty, m.in. z Sieradza, Błaszczak, Cielc i Tomisławic. Ewidencjonowany budynek usytuowany jest w północnej części miasta, po wschodniej ulicy 20 Stycznia biegnącej od wydłużonego prostokątnego Rynku w kierunku północnym. Położony jest on przy skrzyżowaniu z ulicą pułk. Tarnowskiego i w sąsiedztwie Placu Bł. Ojca Rafała gdzie zlokalizowano dworzec autobusowy na niewielkim wyniesieniu terenu. Ewidencjonowany dom zwrócony jest fasadą w stronę ulicy 20 Stycznia a oficyną do ulicy pułk. M. Tarnowskiego. Położony jest on na zach. obrzeżu niewielkiego obejścia prostokątnego, zamkniętego od pn. oficyną, od pd. drugą, późniejszą oficyną a od wschodu parterowymi budynkami i główną bramą wjazdową. Dawniej w miejsce tego budynku gospodarczego była wozownia i stajnia. Od strony ulicy 20 Stycznia istnieje przejazd na osi ewidencjonowanego domu, zamykany obecnie metalową bramą dwuskrzydłową.

#### MATERIAŁ:

Ściany zewnętrzne murowane z cegły ceramicznej, na zaprawie wapiennej, działowe-wapienno-cementowej, obustronnie pokryte tynkiem wapienno-cementowym.

Stropy piwnic-sklepienia ceglane, odcinkowe; strop w przejeździe parteru korpusu głównego-strop ceglany, odcinkowy, na belkach stalowych. W pomieszczeniu przy schodach wewnętrznych-ceglane sklepienie założone na fragmencie łuku półpełnego. Strop pozostałych wewnątrz parteru i piętra korpusu głównego i oficyny pn.-drewniany, belkowy, z polepą glonianą na wsówce, z podsufitką na deskowaniu i macie trzcinowej.

Wieżba korpusu głównego drewniana, o podstawowej konstrukcji krokwiowej wspartej na płatwiach pośrednich i stopowych niesionych przez pionowe słupy; słupy noszące płatwie pośrednie usztywnione są mieczami spiętymi

Od 1827 roku posesja na której znajduje się ewidencjonowany budynek należała do Mateusza Gustowskiego. Po jego śmierci posejsę kupił oberzysta Józef Wesołowski. Około 1965 roku pobrał on obecnie istniejący budynek a przed 1880 rokiem także oficynę. Nowy budynek mieścił pocztę kurierską a po drugiej stronie ul. Targowej stały stajnie z pomieszczeniami koniuszego. Między tą stajnią a oficyną była wozownia. Pocztę w ewidencjonowanym obiekcie zlikwidowano w końcu XIX w. W okresie międzywojennym właścicielem był [REDAKTOWANO], później [REDAKTOWANO]

a po jego śmierci, w 1959 r. przejęła spadkobierczyni [REDAKTOWANO] z d. Waręska i [REDAKTOWANO]. Później samodzielną właścicielką została [REDAKTOWANO] o co najpóźniej od 1986 r. spadkobiercy po niej: [REDAKTOWANO], [REDAKTOWANO]

W 1987 r. dom przeszedł w ręce PTTK-Zarządu Głównego w Warszawie i Urządzono Muzeum Miasta i Rzeki Warta przy oddziale PTTK w Warcie.



<p>14. Kubatura</p> <p><math>\sim 3112, m^3</math></p>	<p>15. Powierzchnia użytkowa</p> <p>zabudowy 494,6 m<sup>2</sup></p>	<p>16. Przeznaczenie pierwotne</p> <p>Poczta kurierska</p>	<p>17. Użytkowanie obecne</p> <p>muzeum, mieszkania sklepy</p>
<p>18. Prace budowlane i konserwatorskie, ich przebieg i dokumentacja</p> <p>W 1960 a także 1964 roku przeprowadzono remont budynku. Remont wraz z przystosowaniem na sale muzealne przeprowadzono w końcu lat 80 XX wieku. Wtedy w miejsce wtórnych otworów drzwiowych w pd. części elewacji frontowej wykonano otwór drzwiowy, przywrócono boniowanie elewacji, wstawiono okratowanie okien.</p>		<p>19. Stan zachowania (fundamenty, ściany zewnętrzne, ściany wewnętrzne, sklepienia, stropy, konstrukcje dachowe, pokrycie dachu, wyposażenie i instalacje)</p> <p>Stan techniczny obiektu dobry, szczególnie korpusu głównego. Ściany, stropy, więźba, pokrycie dachu, tynki elewacyjne, detale wystroju elewacji - w stanie dobrym. Zachowana balustrada schodów wewnętrznych, większość stolarki okiennej i drzwiowej.</p>	
		<p>20. Najpilniejsze postulaty konserwatorskie</p>	



21. Akta archiwalne (rodzaj akt, numer i miejsce przechowywania)

Teczka z dokumentami i korespondencją urzędową-w biurze  
Muzeum Miasta i Rzeki Warta przy oddziale PTTK w Warcie  
ul.20 Stycznia nr 26(tam też wycinki z miejscowej prasy  
o ewidencjonowanym budynku-m.in.o dziejach poczty w Warcie

22. Biblioteka

Inwentaryzacja architektoniczno-budowlana, oprac. Akademi-  
cki Ośrodek Naukowo-Techniczny, Łódź 1980 r., w zbiorach  
Muzeum Miasta i Rzeki Warta, ul.20 Stycznia nr 26

23. Źródła ikonograficzne i fotografia (rodzaj, miejsce przechowywania, sygnatury)

24. Uwagi różne

25. Opracował

mgr STANISŁAW MAŁYSZKO 1998 r.

imię, nazwisko, data, podpis

plany, rysunki STANISŁAW MAŁYSZKO 1998 r.

imię, nazwisko, data, podpis

zdjęcia fotogr. STANISŁAW MAŁYSZKO 1998 r.

imię, nazwisko, data, podpis

miejsce przechowywania negatywów u autora fot.

KARTA PO WYPEŁNIENIU PODLEGA OCHRONIE NA PODSTAWIE PRZEPISÓW PRAWA AUTORSKIEGO

26. Adnotacje o inspekcjach, informacje o zmianach (daty, imiona i nazwiska wypełniających)

27. Załączniki

wkładka nr:1,2,3



1. Miejscowość <u>WARTA ul.20 Stycznia 26</u>	4. Obiekt (nazwa jak w karcie)	5. Zawartość wkładki (nazwa materiału uzupełniającego)
2. Gmina <u>WARTA</u>	<u>Punkt POCZTY KURIERSKIEJ ob.muzeum</u>	<u>cd opisu,zdjęcia</u>
3. Województwo <u>SIERADZ</u>		

ze słupkami przyściennymi.

Dach kryty blachą cynkową na deskowaniu.

Schody wewnętrzne do piwnicy członu południowego-ceglane,jednobiegowe.Schody na piętro korpusu głównego,drewniane,policzkowe,ze skrzętem,z drewnianą balustradą tralkową.Tralki drewniane,toczone,jednolalkowe.Przy początku i końcu biegu masywniejsze,toczone słupki.

Podłogi,posadzki:w piwnicy części pd. glinobitka;w północnej części parteru korpusu głównego-posadzka betonowa lub lastriko(podobnie jak w części wnętrza oficyny.W pozostałych pomieszczeniach parteru i piętra-podłogi drewniane,z desek sosnowych.

Okna drewniane:w oficynie i korpusie głównym w większości(starsze)drewniane tzw.polskie,dwuskrzydłowe,podwójne,jednopoziomowe,ze skrzydłami podzielonymi szczeblinką poziomą na cztery kwatery.W ścianie wschodniej korpusu głównego część nowszych okien skrzynkowych.Otwory okienne korpusu głównego-z nowszymi,metalowymi kratami zewnętrznymi.W oficynie część okien dwupoziomych,czteroskrzydłowych,ze ślemieniem.

Drzwi wewnętrzne(i większość wejściowych(np z przejazdu)-drewniane,ramowo-płycinowe,dwuskrzydłowe,na zawiasach czopowych.Skrzydła podzielone na trzy płyciny w kształcie stojącego prostokąta.Drzwi pełne.



2.

S.MAŁYSZKO 1998 r.

Wkładkę założył: .....  
(imię, nazwisko, data)

u autora fot.

Miejsce przechowywania negatywów: .....





3.



4.



5.



6.



7.



8.



1. Miejscowość <b>WARTA ul.20 Stycznia 26</b>	4. Obiekt (nazwa jak w karcie)	5. Zawartość wkładki (nazwa materiału uzupełniającego)
2. Gmina <b>WARTA</b>	<b>Punkt POCZTY KURIERSKIEJ ob.muzeum</b>	<b>cd opisu,zdjęcia</b>
3. Województwo <b>SIERADZ</b>		

Korpus główny budynku wzniesiony na rzucie prostokąta, szerokofrontowy, o symetrycznym układzie wnętrza, w poziomie parteru na osi z szerokim przejazdem, z którego wejście do pomieszczeń parteru o układzie dwutraktowym. W pomieszczeniu wschodnim, po pn. stronie przejazdu-zlokalizowane schody wewnętrzne na piętro. Natomiast wejście do narożnego wnętrza sklepowego, północno-zachodniego-od strony ulicy, tzn. zachodu. Do korpusu głównego od strony wschodniej przylegają dwie oficyny, południowa-wzniesiona później. Oficyna "północna" na rzucie wydłużonego prostokąta, jednoraktowa, z otworami wejściowymi od południa i schodami wewnętrznymi w pomieszczeniu "wschodnim".

Bryła korpusu głównego częściowo podpiwniczona, piętrowa, w kształcie leżącego wydłużonego prostopadłościanu nakrytego niskim dachem dwuspadowym. Oficyna północno-wschodnia-również w kształcie leżącego wydłużonego prostopadłościanu, parterowa, z poddaszem, nie podpiwniczona i nakryta niskim dachem jednospadowym.

Elewacje otynkowane, frontowa boniowana, o bogatszym wystroju architektonicznym. Przeprute otworami okiennymi i drzwiowymi (z wyjątkiem przejazdu) w kształcie stojącego prostokąta, Elewacja frontowa-symetryczna, z pozornym ryzalitem na osi, w strefie parteru przeprutym dużym otworem przejazdowym zamkniętym od góry półkoliście. Elewacja frontowa i szczytowa północna artykułowana profilowanym gzymsem międzykondygnacyjnym a także parapetowym w poziomie piętra; fasada zwieńczona wydatnym, bogato profilowanym gzymsem koronującym, z kwadratowymi otworami wentylacyjnymi w strefie belkowania.

S. MALYSZKO 1998 r.

Wkładkę założył: .....  
(imię, nazwisko, data)

u autora fot.

Miejsce przechowywania negatywów: .....



g.





40.



44.



42.



43.



№.



45



1. Miejscowość <u>WARTA ul.20 Stycznia 26</u>	4. Obiekt (nazwa jak w karcie)	5. Zawartość wkładki (nazwa materiału uzupełniającego)
2. Gmina <u>WARTA</u>	Punkt POCZTY KURIERSKIEJ ob.muzeum	cd opisu,zdjęcia
3. Województwo <u>SIERADZ</u>		

Fasada w poziomie parteru-siedmioosiowa,z otworem drzwiowym w osi skrajnej, północnej i przejazdowym-na osi środkowej.Natomiast w strefie piętra-ośmioosiowa,w części środkowej(szerokość pseudorazalitu parteru)artykułowana czterema pilastrami o gładkich trzonach,kontrastujących z pozostałymi płaszczyznami elewacji,pokrytymi boniowaniem w tynku.Wystrój fasady dopełniają nowsze kryty zewnętrzne otworów okiennych a także metalowe,dwuskrzydłowe ażurowe wrota w półkoliście zamkniętym otworze przejazdu.Elewacja północna (szczytowa)korpusu głównego również boniowana w tynku,symetryczna,urozmaicona gzymsem międzykondygnacyjnymi i pasem fryzowym wydzielającym trójkątny szczyt oddołu.W poziomie parteru artykułowana trzema blendami a w strefie piętra dwoma otworami okiennymi i blendą na osi.Trójkątny szczyt obwieziony gzymsem,dwuosiowy.Także elewacja północna oficyny podzielona gzymsem międzykondygnacyjnym,w poziomie parteru urozmaicona sześcioma blendami rozmieszczonymi regularnie.Zarówno elewacja południowa oficyny jak i wschodnia korpusu głównego-bez boniowania;oficyny urozmaicona gzymsem międzykondygnacyjnym.

Instalacja elektryczna,wodno-kanalizacyjna,centralnego ogrzewania.



1b.

S.MAŁYSZKO 1998 r.

Wkładkę założył: .....  
(imię, nazwisko, data)

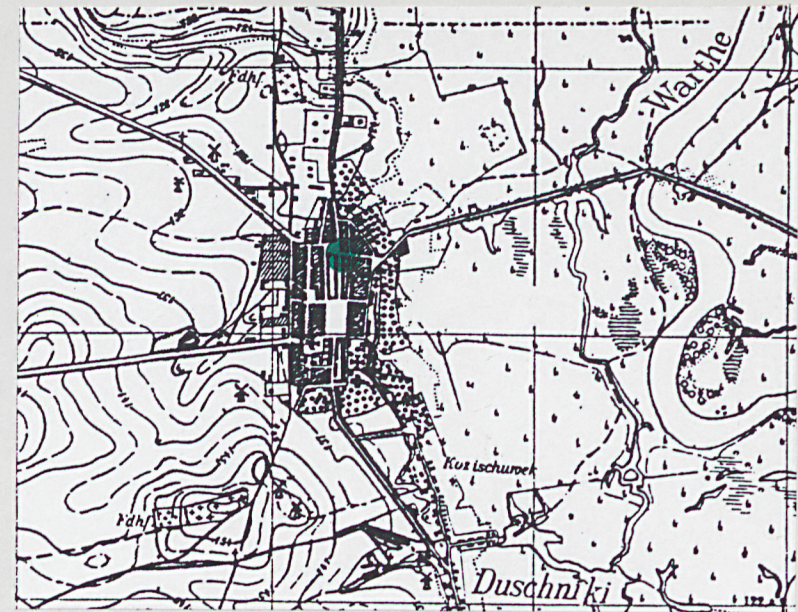
u autora fot.

Miejsce przechowywania negatywów: .....





16.



18.

1. Elewacja frontowa
2. Balustrada schodów wewnętrznych
3. Drzwi wejściowe
4. Fragment elewacji wsch.
5. Przejazd-sklepienie
6. Przybudówka pd.
7. Elewacja pn.
8. Elewacja pn.skrzydła
9. Okno w przybudowce pn.
10. Obejście od strony wsch.
11. Elewacja wschodnia korpusu-otwór
12. Fragment elewacji wsch.
13. Elewacja pd. skrzydła pn.
14. Fragment fasady
15. Gzyms wieńczący-elewacja wsch.
16. Fragment fasady-piętro
17. Elewacja frontowa-widok od pd.
18. Elewacja pd skrzydła pn.

