

1. Obiekt

3493

DAWNE KOLEGIUM JEZUICKIE, KLASZTOR

ob. plebania

2. Czas powstania

I poł XVII w

3. Miejscowość

R A W A M A Z O W I E C K A

4. Adres

Rawa Maz. Plac Piłsudskiego 9
/d. Swierczewskiego/

nr hipoteczny

5. Przynależność administracyjna

województwo skierniewickie

gmina Rawa Maz.

pow. RAWA MAZ.

6. Poprzednie nazwy miejscowości

7. Przynależność administracyjna
I VI 1975

województwo łódzkie

powiat Rawa Maz.

8. Właściciel i jego adres

Parafia rzymsko-katolicka
Rawa Maz.

9. Użytkownik i jego adres

Parafia rzymsko-katolicka
Zakon sióstr Nazaretanek
Szkoła Podstawowa Nr.1

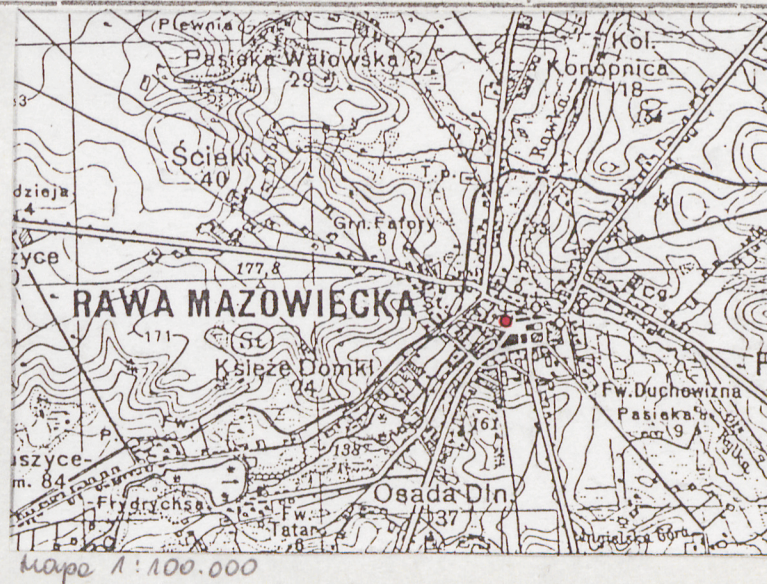
10. Rejestr zabytków

Nr 284 480

data 1967.12.24



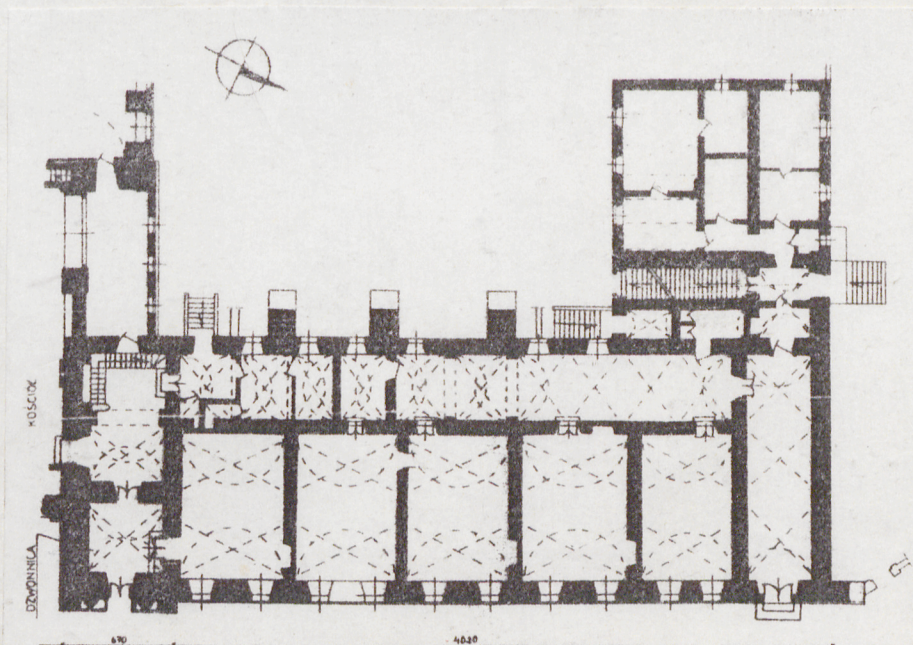
1. Elewacja frontowa od strony Rynek



mapa 1:100.000



2. Portal w elev. frontowej, uSch.



12. Autorzy, historia obiektu, określenie stylu.

Rawa Maz. istniała zapewne w XII w, pierwsza wzmianka pochodzi z 1249 r, w 1313 r wspomniany jest gród kasztelanski. W 1374 r Rawa otrzymała prawa miejskie, od 1455 do 1462 r jest stolicą księstwa rawskiego, po 1462 r województwa. W XIII w z fundacji książąt mazowieckich powstał kościół pw. Sw. Piotra i Pawła. Prawdopodobnie w tym czasie uregulowana parafia. Na pocz XVII w z fundacji /1613 r/ Pawła Wołuckiego biskupa kujawskiego i jego braci postawiony został kościół i klasztor dla oo. Jezuitów, którzy z niewielkimi przerwami prowadzili do 1773 r kolegium. Po 1773 kiedy to zniesiono zakon Jezuitów kolegium przemianowano na 4-klasową szkołę podwydziałową, w której wykładali Miechowici tj. Kanonicy Regularni Grobu Chrystusowego z Miechowa. Szkołę tę prowadzili do końca Rzeczypospolitej /S. Zajaczkowski/ wg. historii kościelnej do 1819 r. Nieco inaczej historię przedstawia Z. Matuszewski, wg. którego po 1773 r kolegium objęli Pijarzy /potwierdza z. Gloger/ i prowadzili je do 1802 r, w tym to roku kościół stał się parafialnym i oddany w zarząd Miechowitom. Od 1846 r pozostaje pod zarządem duchowieństwa świeckiego

13. Opis (sytuacja, materiał i konstrukcja, rzut, bryła, elewacje, wnętrze, wyposażenie, instalacje)

Sytuacja obiektu: zespół obiektów zabytkowych w skład którego wchodzi kościół parafialny pw. Niepokalanego Poczęcia N.M. Panny, dawne kolegium jezuickie użytkowane obecnie przez parafię, zakon sióstr Nazaretanek i Szkołę Podstawową Nr 1 oraz dzwonnica, położony jest przy zach. pierzei rynku w Rawie Maz. Budynki te od zach i półn otoczone są terenem ogrodzonym głównie murem ceglany a częściowo ogrodzeniem z kutych prętów metalowych na podmurówce z cegły. Kościół zajmuje półd-wsch narożnik, jest on zwrócony prezbiterium w kierunku półd-zach a fasadą do Rynku. Od półn do kościoła przylega budynek d. kolegium, w którego półd-wsch narożnik wtopiono dzwonnice. Budynek klasztoru założony na rzucie prostokąta z ryzalitem w części półn-zach na przedłużeniu którego dostawiono budynek organistówki. Na półn od budynku klasztoru znajduje się dziedziniec gospodarczy /wydzielony murowanym z cegły ogrodzeniem/ z murowaną stodołą, jedynym budynkiem pozostałym po zabudowie gospodarczej. Pozostałą część działki zajmują tereny zielone z których większość wykorzystywana jest w charakterze ogrodu warzywnego, tereny zaś przylegające bezpośrednio do zabudowań są zeń wydzielone: - teren przykościelny ogrodzony murem ceglany od półn i zach i częściowo od półd gdzie kontynuuje go ogrodzenie z kutych prętów stalowych, - drugi wydzielony teren zajmuje ogród spacerowy z przejściem na położony niżej ogród warzywny. Między ogrodem spacerowym a dziedzińcem teren porośnięty drzewami i krzakami. Teren przykościelny dostępny poprzez bramę od strony rynku oraz poprzez furkę z ogrodu spacerowego. Dziedziniec dostępny zaś przez furkę usytuowaną przy narożniku klasztoru i bramę na skraju działki /ul. Łowicka/

OPIS BUDYNKU KLASZTORU

Materiał, konstrukcja, technika: obiekt murowany z cegły, z obu stron otynkowany, w części podpiwniczony. Sklepienia: w piwnicach kolebkowe o kolebkach odcinkowych, w korytarzach sklepienia kolebkowo-krzyżowe oraz krzyżowe o przęsłach oddzielonych gurtami. W izbach traktu frontowego /parter/ kolebkowe pełne z lunetami, w klatce schodowej w części półn sklepienie kolebkowe wspięte o kolebkę odcinkowej, na podeście półpiętra kolebkowo-krzyżowe. W izbach piętra sklepienia

14. Kubatura

6700m³

15. Powierzchnia użytkowa

957 m²

16. Przeznaczenie pierwotne

klasztor, kolegium

17. Użytkowanie obecne

klasztor, plebania
szkoła

18. Prace budowlane i konserwatorskie, ich przebieg i dokumentacja

- wbudowanie w pld-wsch narożnik dzwonnicy na przełomie XVIII/XIX w ?
- ok poł XIX w wyburzono zach skrzydło klasztoru
- po II wś rozebrano część zabudowań gospodarczych
- w końcu lat 50-tych przeprowadzono remont elewacji i dachu
- 1971-72 r wymiana pokrycia dachu, dachówkę zastąpiono blachą
- 1976 r modernizacja ogrodu spacerowego
- na pocz lat 80-tych przeprowadzono remont na I p, które przeznaczono dla sióstr Nazaretanek.

19. stan zachowania (fundamenty, ściany zewnętrzne, ściany wewnętrzne, sklepienia, stropy konstrukcje dachowe, pokrycie dachu, wyposażenie i instalacje)

Stan zachowania obiektu średni. Duże zawilgocenie elewacji ogrodowej, duże ubytki w otynkowaniu, zwłaszcza w elew. zach. Bardzo zły stan organistówki, przegniłe stropy, zawilgocone ściany, dach grozi zawaleniem.

20. Najpilniejsze postulaty konserwatorskie

Osuszenie ścian, wypełnienie ubytków w otynkowaniu, remont kapitalny organistówki.

21. Akta archiwalne (rodzaj akt, numer i miejsce przechowania)

24. Uwagi różne

22. Bibliografia

1. Katalog zabytków sztuki w Polsce. T. II, woj. łódzkie, z. 9 pow. rawsko-mazowiecki. s. 12-14
2. Szablowski. Zabytki sztuki w Polsce. Inwentarz topograficzny pow. rawsko-mazowiecki. W-wa. 1939
3. S. M. Zajączkowski. Powiat rawski, zarys dziejów do końca 1473 r. Łódź. 1955. s. 188
4. Z. Matuszewski. Powiat rawsko-mazowiecki. Rawa Maz. 1929.
5. Z. Gloger. Encyklopedia Staropolska. T. IV s. 24
6. J. Łaski. Liber Beneficiorum Archidiecezji Gnieźnieńskiej Gniezno. 1881. T. II. s. 293
7. Słownik geograficzny Królestwa Polskiego i innych krajów słowiańskich. 1888. T. IX. s. 550

23. Źródła ikonograficzne i fotogramalia (rodzaj, miejsca przechowania, sygnatury)

25. Opracował

tekst mgr. E. Bonusiak mgr. J. Pietrzak VII 1991 r

imie, nazwisko, data, podpis

plany, rysunki mgr. J. Pietrzak VII 1991 r

imie, nazwisko, data, podpis

zdjęcia fotogr mgr. E. Bonusiak VII 1991 r

imie, nazwisko, data, podpis

miejsce przechowania negatywów Konserwator Wojewódzki-Skierniewice

Karta po wypełnieniu podlega ochronie na podstawie przepisów prawa autorskiego

26. Adnotacje o inspekcjach, informacje o zmianach (daty, imiona i nazwiska wypełniających)

27. Załączniki

wkładka nr 1, 2, 3

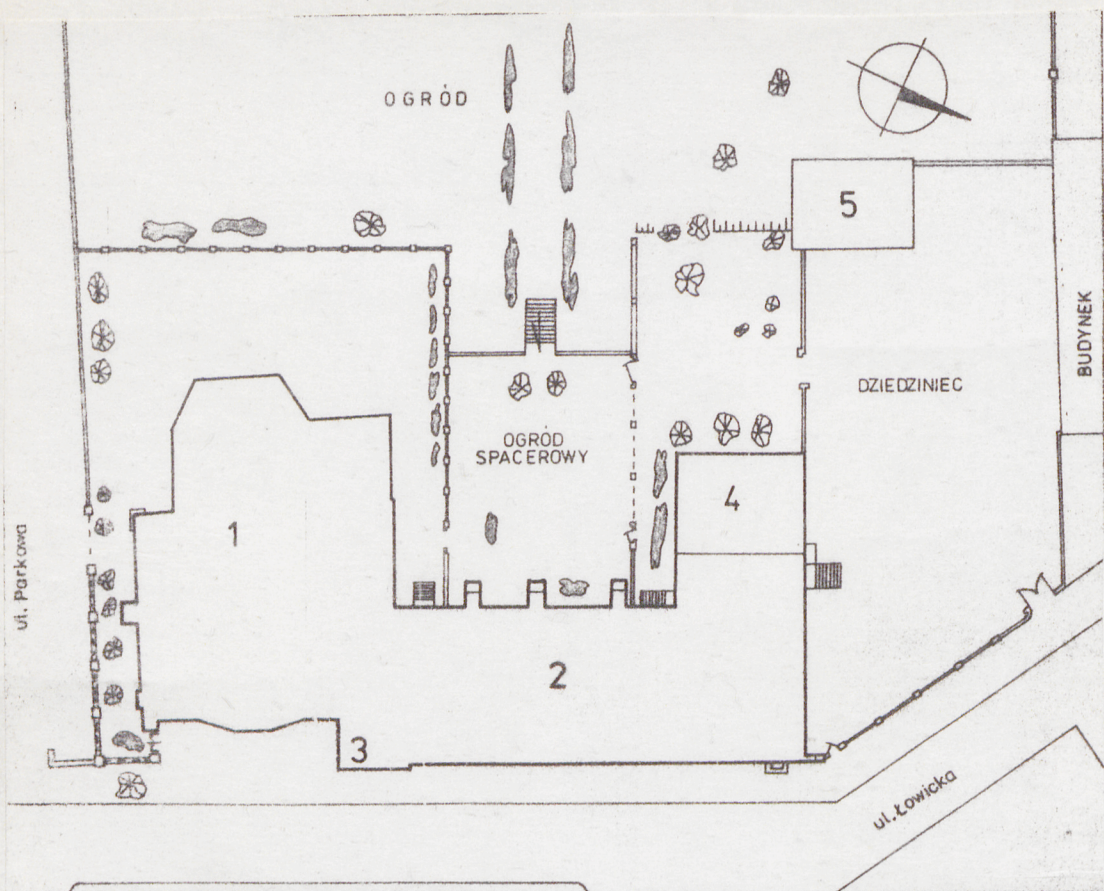
1. Miejscowość	2. Obiekt (nazwa jak w karcie)	3. Zawartość wkładki (nazwa obiektu lub materiału uzupełniającego)
Rawa Maz.	D.klegium, klasztor	Ciąg dalszy tekstu, plan sytuacyjny

cd.pkt 12 Archidiecezji Warszawskiej. Dzwonnica wg Szabłowskiego i Katalogu zabytków współczesna klasztorowi, wg innych wkomponowana w pld-wsch narożnik na przełomie XVIII/XIX w z dekoracją klasycystyczną. Klasztor przebudowany ok poł XVIII w, w 100 lat później prawdopodobnie rozebrano część skrzydła zach. Po 1945 r użytkowany w części przez Zasadniczą Szkołę Zawodową jako internat, na pocz. lat 80-tych, po remoncie, piętro przeznaczono dla sióstr Nazaretanek, parter na sale katechetyczne, od ok 1990 r sale te użytkowane są przez szkołę podstawową.

cd pkt 13 kolebkowe. Klatka schodowa w pld-zach narożniku otwarta na II kondygnacji. W skrzydle zach/organistówka/stropy drewniane, belkowe, w piwnicach pod nią sklepienia kolebkowe odcinkowe. Wieżba dachowa drewniana, konstrukcji kleszczowo-stolcowej. Dach dwuspadowy kryty blachą, nad organistówką dachówką. Podłogi: w korytarzu od płu posadzka betonowa, w korytarzu i w klasach na parterze podłogiklepkowe, podobnie na piętrze. W korytarzu pld/parter/posadzka, lastriko z płytkami marmurowymi. W organistówce podłogi deskowe. Schody: dwie klatki schodowe, jedna umieszczona w ryzalicie stanowiącym krótkie skrzydło N budynku, schody drewniane dwubiegowe, sklepienie kolebkowe wspięte nad biegami, kolebkowo-krzyżowe nad podestem. Komunikacja z piwnicami jedynie zzew, schody jednobiegowe, ceglane, sklepienie kolebkowe wspięte. Druga klatka schodowa w pld-zach narożniku budynku, pomieszczenie otwarte na II kond, schody betonowe, początkowo zabiegowe, potem podest i jeszcze jeden bieg. Schody zew betonowe. Otwory okienne: w elewacji frontowej prostokątne z nadprożem prostym, na piętrze z gzymsami nadokiennymi, w elewacji płu otwory prostokątne bez opraw, w elew zach ukształtowane różnie, prostokątne z nadprożem prostym, przykryte żukiem odcinkowym, nad częścią okien parteru nisze wykrojowe. Okna dwuskrzydłowe, 4-taflowe/najwięcej/, 2 i 6-taflowe, część podwójnych. W elew pld skrzydła dwa okulusy. Otwory drzwiowe: wejście główne do d.kolegium ujęte w barokowy portal, drzwi konstrukcji zzew ramowo-płycinowej, dekoracja w "jodełkę", od wew sponowej, dwuskrzydłowe, łamane, mocowane na zawiasach pasowych. Nadświetle zamknięte półkoliście, przeszklone. Drzwi w elew płu/klatka schodowa/, otwór przykryty półkoliscie, drzwi konstrukcji ramowo-płycinowej, opierzone deseczkami w "jodełkę", dwuskrzydłowe z nadświetleniem przeszklonym. Drugie wejście na tą samą klatkę schodową w elew pld ryzalitu, drzwi analogiczne, nieużywane po przebudowie klatki. Czwarte drzwi zew

Wkładkę założył: Bonusiak, Pietrzak VII 1991
(imię, nazwisko, data)

Miejsce przechowywania negatywu: Konserwator Wojewódzki-Skierniewice.



RAWA MAZOWIECKA

woj. skierniewickie

KOŚCIÓŁ PARAFIALNY

[dawny kościół jezuicki]

p.w. Niepokalanego Poczęcia

N.M.R. oraz dawne

kolegium jezuickie

1. kościół

2. kolegium

3. dzwonnica

4. organistówka

5. stodoła

0 25 m.



3. Główna zala



4. Główna zala i pod organistami i organistami

1. Miejscowość	2. Obiekt (nazwa jak w karcie)	3. Zawartość wkładki (nazwa obiektu lub materiału uzupełniającego)
Rawa Maz.	D.kolegium, klasztor	Ciąg dalszy tekstu, zdjęcia

cd. pkt 13 w elew zach-podwójne, zew pełne, konstrukcji ramowo-płycinowej, obite z zew listewkami, wew górą przeszkłone. Drzwi zew do piwnic sponowe, umieszczone w otworach prostokątnych, w jednym przypadku przykryte żukiem odcinkowym. Drzwi wew na parterze z korytarza do klas konstrukcji ramowo-płycinowej, z korytarza-sieni do klatki schodowej w ryzalicie sponowe, od strony sieni obite blachą, odrzwia ujęte w kamienną, skromną opaskę. Drzwi z drugiej klatki schodowej/płd/do kościoła ramowo-płycinowe, na I p na plebanię także, z tym że górą przeszkłone. Przejście na I p z klasztoru na empory w kościele ujęte w barokowy portal z pilastrami po bokach i zwieńczony górą profilowanym gzymsem z głową aniłka lub amorka? nad nim, drzwi jednoskrzydłowe, ramowo-płycinowe. Rzut: budynek posadowiony na rzucie prostokąta z ryzalitem i krótkim skrzydłem od zach. pozostałością po rozebranym skrzydle. Na parterze pomieszczenia wzdłuż korytarza zach, na piętrze pierwotnie dwa ciągi pomieszczeń, na osi korytarza. Dwie klatki schodowe w płn i płd część budynku. Od zach dostawiono budynek organistówki. ELEWACJA FRONTOWA/wsch/: dwukondygnacyjna, dołem 11-osiova, w płn skrajnej osi główne wejście do klasztoru ujęte w barokowy portal z archiwoltą, całość obramienia boniowana, zwieńczona od góry naczółkiem o fantazyjnych spływach bocznych i tablicą erekcyjną w środku, II kond 10-osiova, nad oknami gzyms nadokienny profilowany. Poziomy podział ścian zaznaczony lekko wysuniętą partią cokołową, dwoma liniami gzymsu opaskowego i gzymsem wieńczącym. Płn-wsch narożnik wzmocniony przyporą. ELEWACJA PŁN : prosta, dwukondygnacyjna, dołem jednoosiowa-wejście na klatkę schodową, górą 4-osiova. Wejście poprzedzone betonowymi schodami z podestem zabezpieczone metalowymi poręczami. Jedynym elementem dekoracyjnym jest gzyms wieńczący. Elewacja organistówki w partii piwnic jednoosiowa, wyżej dwu. ELEWACJA ZACH : wzmocniona trzema przyporami, dwukondygnacyjna, dolna 7-Osiowa z wejściem w płd skrajnej osi poprzedzonym muirowanymi schodami, nad częścią okien i drzwiami nisze wykrojowe. Górna kond 8-osiova, gzyms wieńczący. Elewacja zach organistówki nieotynkowana, w partii piwnic drzwi dwuskrzydłowe do garażu proboszczapowyżej dwa okna. W elewacji ryzalitu duże ubytki tynku, jedno okno na wysokości II kond. ELEWACJA PŁD :/ryzalitu/ otwory okienne i drzwiowe umieszczone na 4 poziomach, drzwi do piwnic, drzwi do przemurowanej klatki schodowej/nie-używane/, na półpiętrze dwa okna z niewielkimi niszami wykrojowymi dosświetlające klatkę schodową, nad nimi dwa okulusy także od klatki. Elewacja organistówki w dolnej partii z jednym oknem od piwnicy, w górnej dwa. WNĘTRZE : bardzo często przebudowywane, w płd-wsch narożnik klasztoru wtopiono wieżę, przebudowano klatkę schodową/płd/, zmieniono

Wkładkę założył: Bonnsiak, Piotr, VII. 1991
(imię, nazwisko, data)

-no układ niektórych otworów drzwiowych. Instalacje: elektryczna, odgromowa, wodno-kanalizacyjna.

Miejsce przechowywania negatywów: Konser. Woj. Skierniewice



5. Widok ogólny od strony ogrodu



6. Elewacja zach., furtka z ogrodu spacerowego na teren przylegający



7. Elewacja półn.



8. Elewacja półn. m. palaty, drzwi do d. klatki schodowej



9. Piwnica pod organistanką



10. Daliśmy zejście do piwnic pod klatką schodową i m. palaty

1. Miejscowość

Rawa Maz.

2. Obiekt (nazwa jak w karcie)

D.klasztor, kolegium

3. Zawartość wkładki (nazwa obiektu lub materiału uzupełniającego)

Zdjęcia.



11. Korytarz p.m. - sieni, u otwartej główne wejście do budynku



12. Korytarz zach. (parter)



13. Dzwon z korytka - sieni do klatki schodowej i mżelicie



14. Te same drzwi od strony klatki schodowej

Wkładkę założył: Bonusiak, Pietrzak VII 1991
(imię, nazwisko, data)

Miejsce przechowywania negatywów: Konserwator Wojewódzki-Skierniewice

Z.d Poligr. Jan Jasiński W-wa, ul. Wolna 13, tel. 12-43-83



15. Powiększenie, ob. klatka na parterze

DDZ 1978 r.



16. Wiatne schodowe u rzalnice,
hejcie do mostu. Nazaretanek



17. Wiatne schodowe u pta. cyji Kiantom, u grpi
dani do konytane i dalej zakryty



18. Wiatne schodowe (pta), II kond, z pralej
Anony przejcie na europ u kościele, na wprost
oknu do biblioteki u wozu



19. Bardzoalny portel, przejcie z Kiantom
do kościoła (II kond)



20. Dziechmiec gospodarzy z murawami stodoły