

**OŚRODEK DOKUMENTACJI
ZABYTEKÓW W WARSZAWIE**
KARTA EWIDENCYJNA ZABYTEKÓW
ARCHITEKTURY I BUDOWNICTWA

A B C D E F G H I J K L L M N O P R S T U V W X Y Z

Nr

3232
ŁÓDZKIE

1. Obiekt:

KOŚCIÓŁ PARAF. RZYM. - KAT. p.w. WNIEBOWZIECIA N. P. MARI

2. Czas powstania:

1748-1753;
1810-1823.

3. Miejscowość:

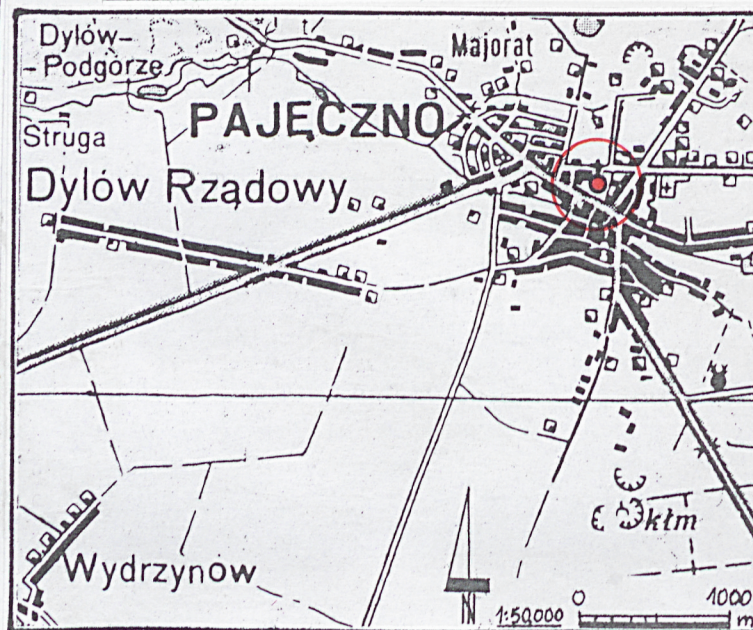
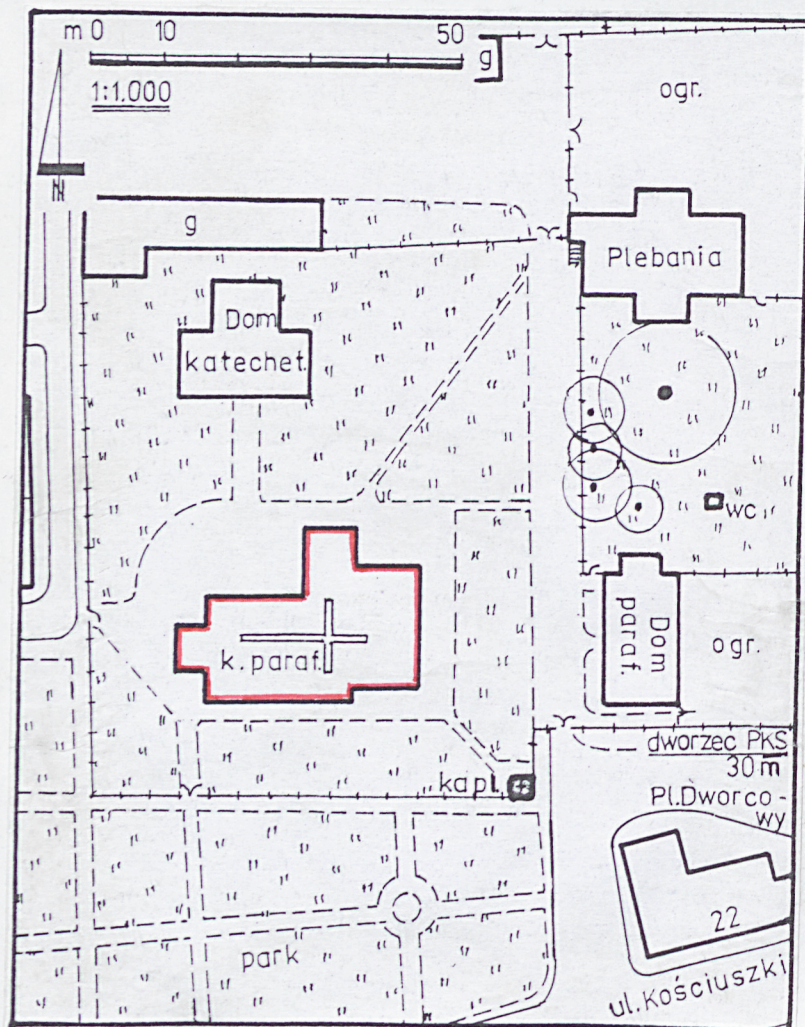
PAJĘCZNO

11. Zdjęcia, rzut, przekrój, sytuacja, orientacja:

Fot. 1.

Rzut przyziemia
na Wkładce Nr 1

Widok kościoła od strony
południowo wschodniej.



4. Adres

Pl. Dworcowy, k. nr-u 1

Nr hipoteczny

Działka nr 5186 ark. 6 mapy „Pajęczno”.

5. Przynależność administracyjna

województwo częstochowskie

pow. PAJĘCZNO

gmina m. Pajęczno

6. Poprzednie nazwy miejscowości:

Payaczo (1265).

7. Przynależność administracyjna

przed 1. IV. 1975:

województwo łódzkie

powiat Pajęczno

8. Właściciel i jego adres:

Parafia kościoła rzym.-kat.
p.w. Wniebowzięcia N.P.Marii
Pl. Dworcowy 1^A
42-115 PAJĘCZNO

9. Użytkownik i jego adres:

Jak wyżej.

10. Rejestr zabytków:

243/67 30.03
Nr A - 219 ...data 1967 r.

10/39

15.06.1946

12. Autorzy, historia obiektu, określenia stylu:

Pajęczno otrzymało przywilej lokacyjny w 1265 r. od księcia sieradzkiego Leszka Czarnego. Pierwszy kościół w Pajęcznie został w tradycji (kronika Kremiera) ufundowany w 1140 r. przez Piotra Dunina kasztelana kruszwickiego. Pierwsza wzmianka (o proboszczu Domasławie) pochodzi z 1251 r. Od 1277 r. proboszcz pajęczański był równocześnie kanonikiem - kanclerzem kolegiaty sieradzkiej. W 1401 r. król Władysław Jagiełło nadał miasto i parafię jako uposażenie kolegiaty św. Floriana w Krakowie, której beneficja posiadali profesorowie Uniwersytetu Krakowskiego. Od tego czasu, prawo obsadzania stanowiska proboszcza przysługiwało Akademii i aż do 1802 r. proboszczami w Pajęcznie byli niemal wyłącznie jej profesorowie. Po wizytacji parafii z początkiem XVI w. przez arcybiskupa gnieźnieńskiego Jana Łaskiego, podał on, że proboszczem w Pajęcznie był ks. Marcin z Wolborza, profesor Akademii Krakowskiej. Pajęczno wraz ze starostwem brzeźnickim, konstytucją sejmową z 1717 r. nadano klasztorowi jasnogórskiemu celem utrzymania i wzmocnienia twierdzy, w której kwatrowało wojsko królewskie. Po zniesieniu twierdzy w XIX w. dobra te stały się własnością rządową. Mały, drewniany kościółek, wzniesiony obok lub w miejscu murowanego kościoła z 1140 r., zapewne wielokrotnie restaurowany, przetrwał do 1748 r., kiedy to ówczesny proboszcz (ks. Franciszek Dziurkiewicz) kazał go rozebrać. Na tym miejscu, w latach 1748 - 53 wybudowany został nowy kościół,

C.d. na Wkładce Nr 1

13. Opis (sytuacja, materiał i konstrukcja, rzut, bryła, elewacje, wnętrze, wyposażenie, instalacje):

Kościół jednokondygnacyjny bez podpiwniczenia lub krypt, z poddaszem nieużytkowym. Orientowany, wolno stojący na wydzielonej ogrodzeniami prostokątnej działce przylegającej od strony południowej do ul. Kościuszki, narożnikiem południowo wschodnim do Pl. Dworcowego, od strony wschodniej do wydzielonego zespołu plebanii oraz od strony północnej do gospodarstwa rolnego należącego do plebanii. Całość w centrum miasta, ok. 60 m. na E od budynków Urzędu Gminy i Urzędu Rejonowego.

MATERIAŁ i KONSTRUKCJA: Fundamenty - brak danych. Mury - z cegły ceramicznej pełnej w prawie wapiennej. Tynki - wewnętrzne i zewnętrzne gładkie, wapienne i cementowo wapienne (wnętrze wieży nieotynkowane). Sklepienia i stropy - ceglane kolebkowe o łuku obniżonym z lunetami, w wieży drewniane nagie, nad kruchtą wejściową drewniany z bali z podsufitką. Wieżba dachowa - drewniana krokwiowo płatwiowa, co trzeci więzar jętkowo stolcowy. Krycie dachu - blacha stalowa ocynkowana na papie izolacyjnej i deskowaniu. Podłogi i posadzki - w nawie, kruchcie i sieni zakrystii płytki ceramiczne dwubarwne, w prezbiterium marmur (ciemno brunatny żyłkowany), w zakrystii, na emporze chóru muzycznego oraz w wieży drewno miękkie (deski). W poddaszu podłóg brak (odsłonięte sklepienia). Schody - na empore chóru muzycznego drewniane spiralne nakładane, wewnątrz murów schody na ambonę oraz na wieżę ceglane. W wyższych kondygnacjach wieży drewniane policzkowe. Okna - stalowe krosnowe pojedyncze. Drzwi - drewniane płycinowe, z kruchty do nawy oszklone, w wydzielonych pomieszczeniach pod chórem muz. drewniane deskowe. Empora chóru muzycznego - o konstrukcji drewnianej podparta dwoma murowanymi z cegły i otynkowanymi słupami, osłonięta drewnianą, płycinową balustradą.

BRYŁA i RZUT: Bryła zwarta niesymetryczna, prostopadłościenna, nakryta dachami dwuspadowymi. Kościół jednowieżowy, wieża w osi nawy, nakryta wysokim hełmem z latarnią. Na kalenicy dachu członu najwyższego (nawy) ośmioboczna sygnaturka nakryta także hełmem z latarnią. Rzut rozczłonkowany niesymetryczny, złożony z prostokątów. W jednej osi kruchta wejściowa w przyziemiu wieży, nawa z emporą chóru muzycznego oraz węższe i wzniesione o trzy stopnie prezbiterium zamknięte prosto. Z boku (z lewej, północnej strony) nawy prostopadle ustawiona kaplica boczna (p.w. św. Leonarda), z boku prezbiterium zakrystia. Pomiędzy zakrystią a kaplicą boczną sień, w niej pozostałość zejścia do zasypanej kruchty. W grubościach murów schody na wieżę (przy kruchcie wejściowej) oraz na ambonę (z zakrystii). Pod emporą chóru muzycznego, w narożnikach nawy wydzielone murowaną ścianką dwa pomieszczenia na planie wtopionego w narożnik sześciokąta, w prawym spiralne schody na empore, lewe gospodarcze.

ELEWACJE: Otynkowane tynkiem gładkim. Wszystkie naroża (z wyjątkiem dobudówki zakrystii) objęte płytkami, gładkimi lizenami. Całość obiega wąski, profilowany gzyms koronujący. Fasada (elewacja zachodnia) symetryczna, wieżowa. Na osi ryzalit czterokondygnacyjnej wieży, o kondygnacjach powyżej parteru rozdzielonych gzymsami. W przyziemiu półkolista wnęka, nad nią blenda, wyżej okna, wszystkie otwory

C.d. na Wkładce Nr 1

14. Kubatura: 2.285 m ³ bez poddasza.	15. Powierzchnia użytkowa: 323,4 m ² + chór muz. 23,5 m ² bez poddasza i wewnątrz wieży.	16. Przeznaczenie pierwotne: Kościół parafialny rzym.-kat.	17. Użytkowanie obecne Kościół parafialny rzym.-kat.
18. Prace budowlane i konserwatorskie, ich przebieg i dokumentacja: 1945 - 1948 - Remont wewnątrz kościoła prowadzony etapami (równocześnie kościół czynny) oraz dachu. 1976 - 1979 - Remont kościoła. Nowe tynki zewnętrzne, całkowicie nowe dachy (wieżba i pokrycia), uzupełnienie tynków wewnętrznych i malowanie kościoła (także nowe polichromie), nowa posadzka (marmur) w prezbiterium. Zasypanie kruchty grobowej (pod zakrystią i jej sienią - ?), nowa podłoga w zakrystii. Nowe drzwi (z dekoracją snycerską) wejść do kruchty od zewnątrz. Ok. 1978 - Usunięcie na zewnątrz z kruchty marmurowego nagrobka (<i>Antoni Sławianowski</i> zm. 1810, <i>Antonina Sławianowska</i> zm. 1828).		19. Stan zachowania (fundamenty, ściany zewnętrzne, ściany wewnętrzne, sklepienia, stropy, konstrukcje dachowe, pokrycie dachu, wyposażenie i instalacje): Ogólny stan techniczny kościoła - bardzo dobry. Kościół w całości użytkowany zgodnie z przeznaczeniem i konserwowany na bieżąco. <ul style="list-style-type: none"> • Fundamenty - brak danych. • Mury - brak widocznych uszkodzeń czy zniszczeń, tynki kompletne. • Sklepienia i stropy - jak wyżej. • Dach - wieżba i pokrycie kompletne, brak widocznych uszkodzeń, brak śladów przecieków. • Podłogi i posadzki - drobne, miejscowe uszkodzenia eksploatacyjne. • Schody - jak wyżej. • Stolarka okienna i drzwiowa - kompletna, oszklenie kompletne. • Wyposażenie - drobne, miejscowe ubytki i uszkodzenia warstw polichromii oraz złocień. • Instalacje - kompletne, sprawne, użytkowane. 20. Najpilniejsze postulaty konserwatorskie: Z uwagi na dobry stan techniczny kościoła - bieżących postulatów odnośnie budowli brak. Odnośnie wyposażenia postuluje się ponowne umieszczenie wewnątrz kościoła marmurowego, klasycystycznego nagrobka z panopliami i urną (<i>Antoni Sławianowski</i> zm. 1810, <i>Antonina Sławianowska</i> zm. 1828), wykonanego przez Ferdynanda Kuhna z Krakowa, posiadającego wartość artystyczną a silnie niszczącego na skutek wpływów atmosferycznych i narażonego na dewastację.	

21. Akta archiwalne (rodzaj akt, numer i miejsce przechowywania):

Nie odnaleziono.

22. Bibliografia:

- Słownik geograficzny Królestwa Polskiego i innych krajów słowiańskich. Tom VII - Warszawa 1886 str. 818.
- Katalog zabytków sztuki w Polsce. Tom II - Warszawa 1953, str. 818.
- Kozera, P. - Łaskami słynący obraz Matki Bożej w Pajęcznie. Częstochowa 1993.
- Pr. zb. - Archidiecezja Częstochowska - Katalog. Częstochowa 1993, str. 359 - 360.

23. Źródła ikonograficzne i fotografie (rodzaj, miejsce przechowywania, sygnatury):

- Karta ewidencyjna „zielona” (autor nn) z 10.7.1966: 2 fot. z ok. 1966 r.

24. Uwagi różne:

25. Opracował:

tekst:mgr Halina Łabęcka - październik 1998 *Łabęcka*
Imię, nazwisko, data

plany, rysunki: mgr inż. Zbigniew M. Łabęcki - październik 1998 *Łabęcki*
Imię, nazwisko, data

zdjęcia fotogr.: mgr inż. Zbigniew M. Łabęcki - październik 1998 *Łabęcki*
Imię, nazwisko, data

Miejsce przechowywania negatywów: P.S.O.Z. O/W Częstochowa.

Karta po wypełnieniu podlega ochronie na podstawie prawa autorskiego.

26. Adnotacje o inspekcjach, informacje o zmianach (daty, imiona i nazwiska wypełniających):

27. Załączniki:

1. Wkładka Nr 1 - C.d. tekstu z rubr. 12 i 13, rzut przyziemia, fotografie.
2. Wkładki Nr 2 - 5 - Fotografie.
3. Karta ewidencyjna „zielona” z 10.7.1966 (autor nieczyt.).

1. Miejscowość: PAJĘCZNO Pl. Dworcowy, k. nr-u 1	2. Obiekt (nazwa jak w karcie): KOŚCIÓŁ PARAF. RZYM.-KAT. p.w. WNIEBOWZIECIA N.P.MARII	3. Zawartość wkładki (nazwa obiektu lub materiału uzupełniającego): C.d. tekstu z rubr. 12 i 13, rzut przyziemia, fotografie.
---	---	--

C.d. tekstu z rubr. 12 (Historia):

murowany, jednowieżowy. Przy jego budowie brali udział: Grzegorz Eliaż „architekci kunsztu mularskiego”, cieśle Jan Kryszborg i Ignacy Griger oraz snycerz Wojciech Szczepocki. Trzy ołtarze (główny i dwa boczne) wykonał ok. 1753 r. snycerz Szymon Jackiewicz. Do kościoła od strony północnej dostawiona została kaplica św. Leonarda, zbudowana w miejscu poprzedniej, także dostawionej do kościoła. Do ołtarza głównego przeniesiony został obraz z kościoła starego „Matki Bożej Pajęczańskiej”, sprowadzony w-g tradycji w 2 poł. XIII w. przez proboszcza Fulko (późn. arcybiskupa gnieźnieńskiego). Obraz ten od wieków uważany jest za „słynący łaskami i cudami”. Nowy kościół konsekrował w 1756 r. biskup chełmski Walenty Wężyk. W dniu 4 września 1810 r. wybuchł pożar miasta, który znacznie uszkodził kościół. Spłonęły m.in. bogate akta kościelne oraz grobowce rodziny Bielskich. Odbudowa trwała od 1810 do 1823 r. Po odbudowie w kościele znajdowało się bogate wyposażenie, m.in. pięć ołtarzy. Odbudowujące się po pożarze miasto liczyło w 1827 r. 178 domów i 1.250 mieszkańców, zaś w 1860 r. było 195 domów i 2.057 mieszkańców. W tym okresie parafia pajęczańska obejmowała oprócz miasta także szereg wiosek, mając łącznie 4.192 wiernych. Kolejny remont kościoła miał miejsce w latach 1876 - 1877. W czasie I Wojny Światowej kościół nie odniósł większych strat, które przyniosła dopiero II Wojna Światowa. Okupacyjne władze niemieckie najpierw obrabowały kościół z przedmiotów cenniejszych, następnie pozostałą znacznie zniszczyły, przeznaczając kościół początkowo na więzienie dla Żydów, później na warsztaty stolarskie. Obraz Matki Bożej Pajęczańskiej potajemnie wyniesiony z kościoła, w ukryciu doczekał do 1945 roku.

Kościół wolno stojący, o elewacjach i bryle posiadających słabo czytelne cechy klasycyzującego baroku, o wnętrzach i wyposażeniu barokowym oraz (częściowo) neoklasycystycznym.

C.d. tekstu z rubr. 13 (Opis):

przesklepione łukami pełnymi. Boczne elewacje wieży posiadają identyczny układ, jedynie w przyziemiu znajdują się przesklepione odcinkowo wejścia (z obu stron). Zwieńczenie wieży stanowi ośmioboczny hełm z wysoką, ślepą latarnią, nakryty iglicą z kulą i krzyżem. Po obu stronach wieży cofnięta szczytowa ściana nawy z odcinkowo zamkniętymi oknami w poziomie piętra (okna chóru muz.). Elewacja boczna południowa niesymetryczna dwuczęściowa trzyosiowa. Z prawej jedna oś cofnięta (prezbiterium), w lewej dwie osie symetrycznie. Okna przesklepione odcinkowo, bez opasek. Elewacja boczna północna niesymetryczna trzyczęściowa. Z prawej jedno okno w członie najwyższym (nawa). Część środkowa silnie zryzalitowana, bez okien (boczna kaplica), jedno okno przesklepione odcinkowo w ścianie bocznej kaplicy (zachodniej). Z prawej niski człon (zakrystia) z wejściem przesklepionym odcinkowo nie na osi. Na kalenicy dachu części najwyższej (nawa) ośmioboczna sygnaturka z latarnią, nakryta hełmem z iglicą, kulą i krzyżem. Elewacja wschodnia dwuczęściowa niesymetryczna. Z lewej wyższa ściana szczytowa bez okien (zamknięcie prezbiterium), zwieńczona trójkątnym szczytem z pionowo ustawionym, owalnym okienkiem poddasza, objętym profilowanym gzymsem. Z prawej jednoosiowa, niska część (zakrystia) z jednym, nie na osi oknem przesklepionym odcinkowo.

WYPOSAŻENIE: (Oznaczenia liczbowe zgodne z oznaczeniami na rzucie przyziemia): 1. Ołtarz główny z obrazem Matki Bożej Pajęczańskiej (ok. 1753 - snycerz Szymon Jackiewicz, obraz 1 ćw. XIV w.); 2. Ołtarz boczny św. Józefa (ok. 1753 - j.w.); 3. Ołtarz boczny p.w. Męki Pańskiej (ok. 1763 - j.w.); 4. Ołtarz w kaplicy p.w. św. Leonarda (k. XVIII w.); 5. Ambona przyścienna, wisząca z baldachimem (przypuszczalnie pocz. XIX w.); Verte

Wkładkę złożył: mgr Halina Łabęcka - październik 1998

(Imię, nazwisko, data)

Miejsce przechowywania negatywów: **P.S.O.Z. O/W Częstochowa**

C.d. ze strony poprzedniej:

6. Chrzcielnica wolno stojąca (2 poł. XVIII w.); 7. Balustrada empory chóru muzycznego, drewniana (XX w.); 8. Nagrobek z białego marmuru: *Antoni Bonin Saryusz Sławianowski* + 10.11.1810, *Antonina ze Sławianowskich Sławianowska* + 20.8.1828; (dalej pozycje nie oznaczone na rzucie) 9. Krucyfiks (na łuku tarczy) drewniany polichromowany (pocz. XIX w. - ?); 10. Prospekt organowy (w. XX); 11. Dekoracja stiukowa wewnętrznych gzymsów okiennych nawy i prezbiterium (3 ćw. XVIII w.); 12. Dekoracja malarska ścian i stropów (XX w.).

INSTALACJE: Elektryczna, nagłośnieniowa. Ogrzewania brak.

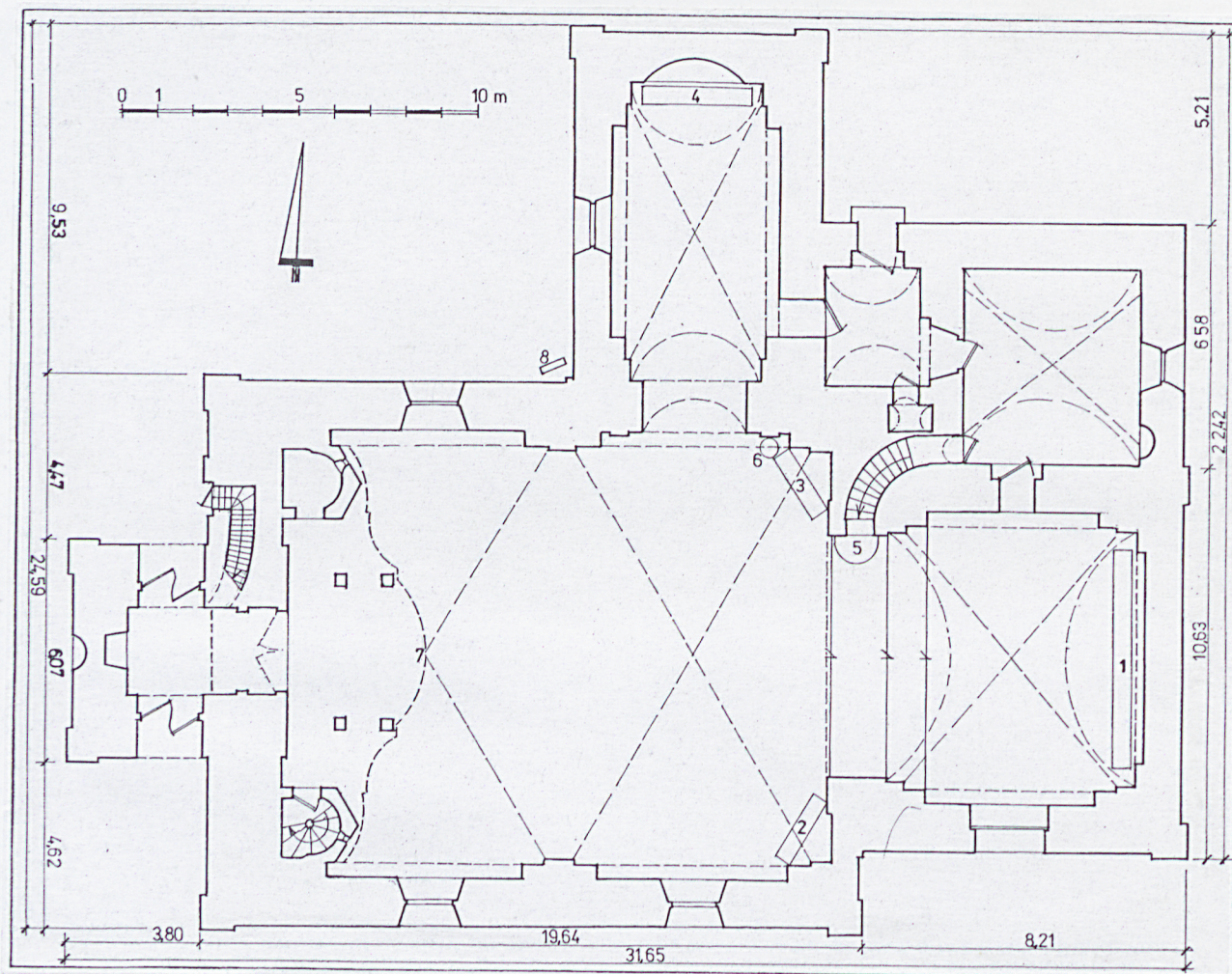


Fot. 2. Widok kościoła i jego otoczenia od strony zachodniej (od ul. Kościuszki).

Rzut przyziemia 1 : 200

Wysokość (h) = 12,6 m. do kalenicy nawy, wieża 23,2 m. do iglicy.

Pomiar: październik 1998



<p>1. Miejscowość: PAJĘCZNO Pl. Dworcowy, k. nr-u 1</p>	<p>2. Obiekt (nazwa jak w karcie): KOŚCIÓŁ PARAF. RZYM.-KAT. p.w. WNIEBOWZIECIA N.P.MARII</p>	<p>3. Zawartość wkładki (nazwa obiektu lub materiału uzupełniającego): Fotografie.</p>
--	---	--



Fot. 3.



Fot. 4.



Fot. 5.



Fot. 6.

Fot. 7.



Fot. 3. Widok kościoła od strony południowo zachodniej.

Fot. 4. Wieża, widok od strony północno zachodniej.

Fot. 5. Elewacja boczna południowa, część lewa.

Fot. 6. Helm wieży.

Fot. 7. Widok kościoła od strony północno wschodniej.

Wkładkę założył: mgr inż. Zbigniew Łabęcki - październik 1998
(Imię, nazwisko, data)

Miejsce przechowywania negatywów: P.S.O.Z. O/W Częstochowa



Fot. 8.



Fot. 9.



Fot. 10.

Fot. 11.



Fot. 8. Północno zachodni narożnik kościoła i przyziemie wieży z wejściem do kruchty.

Fot. 9. Elewacja wschodnia kościoła.

Fot. 10. Środkowa część elewacji północnej z ryzalitem kaplicy bocznej.

Fot. 11. Lewa część elewacji północnej (zakrystia).

1. Miejscowość: PAJĘCZNO Pl. Dworcowy, k. nr-u 1	2. Obiekt (nazwa jak w karcie): KOŚCIÓŁ PARAF. RZYM.-KAT. p.w. WNEBOWZIĘCIA N.P.MARII	3. Zawartość wkładki (nazwa obiektu lub materiału uzupełniającego): Fotografie.
---	---	---



Fot. 12.



Fot. 13.



Fot. 14.

Fot. 12. Sygnaturka na kalenicy nawy. Widok od strony północno zachodniej.

Fot. 13. Drzwi wejściowe do kruchty w przyziemiu wieży.

Fot. 14. Okno nawy od strony południowej.



Fot. 15.
Fot. 18.



Fot. 16.
Fot. 19.



Fot. 17.

Wnętrza kościoła:

Fot. 15. Wnętrze nawy z widokiem na prezbiterium (z empory chóru muzycznego).

Fot. 16. Wnętrze nawy z widokiem na ścianę boczną północną i kaplicę boczną.

Fot. 17. Empora chóru muzycznego.

Fot. 18. Fragment sklepienia nawy.

Fot. 19. Fragment wnętrza zakrystii.



1. Miejscowość: PAJĘCZNO Pl. Dworcowy, k. nr-u 1	2. Obiekt (nazwa jak w karcie): KOŚCIÓŁ PARAF. RZYM.-KAT. p.w. Wniebowzięcia N.P. Marii	3. Zawartość wkładki (nazwa obiektu lub materiału uzupełniającego): Fotografie.
---	--	--



Fot. 20.

Fot. 20. Wnętrze bocznej kaplicy i ołtarz p.w. św. Leonarda.



Fot. 21.

Fot. 21. Wydzielone pomieszczenie pod chórem muzycznym.



Fot. 22.

Fot. 22. Schody na chór muzyczny, fragment partii dolnej.



Fot. 23.

Fot. 23. Schody na ambonę, widok z wnętrza zakrystii.

Fot. 24. Dzwony w wieży i ich zawiesia.

Fot. 24.



Wkładkę założył: mgr inż. Zbigniew Łabęcki - październik 1998
(Imię, nazwisko, data)

Miejsce przechowywania negatywów: P.S.O.Z. O/W Częstochowa



Fot. 25.
Fot. 29.



Fot. 26.
Fot. 30.



Fot. 27.
Fot. 31.



Fot. 28.



Fot. 25. Strop i schody w wieży.

Fot. 26. Wnętrze poddasza.

Wyposażenie:

Fot. 27. Ołtarz główny.

Fot. 28. Ołtarz boczny św. Józefa.

Fot. 29. Ołtarz boczny Męki Pańskiej.

Fot. 30. Chrzcielnica.

Fot. 31. Nagrobek marmurowy Antoniego i Antoniny Sławianowskich.

1. Miejscowość: PAJĘCZNO Pl. Dworcowy, k. nr-u 1	2. Obiekt (nazwa jak w karcie): KOŚCIÓŁ PARAF. RZYM.-KAT. p.w. WNIEBOWZIECIA N.P.MARII	3. Zawartość wkładki (nazwa obiektu lub materiału uzupełniającego): Fotografie.
---	--	---



Fot. 32.

Fot. 35.



Fot. 33.



Fot. 34.

Fot. 35.



Fot. 32. Malowany klucz łuku tęczowego i na nim zawieszony krucyfiks.

Fot. 33. Dekoracja stiukowa glifu okiennego w nawie.

Otoczenie kościoła:

Fot. 34. Widok całości od strony południowej (od ul. Kościuszki).

Fot. 35. Dom katechetyczny (1992), usytuowany w sąsiedztwie kościoła.

Fot. 36. Kapliczka w południowo wschodnim narożniku terenu przykościelnego.



Wkładkę założył: mgr inż. Zbigniew Łabęcki - październik 1998
(Imię, nazwisko, data)

Miejsce przechowywania negatywów: P.S.O.Z. O/W Częstochowa