

1. Obiekt
OFICyna POŁUDNIOWO - WSCHODNIA W ZESPOLE PAŁACOWYM

2. Czas powstania
k.XVIII w.

3. Miejscowość
ZŁOCZEW

11. Zdjęcia, rzut, przekrój, sytuacja, orientacja



1.



2.



4. Adres
**98-270 Złoczew
ul. Szkolna 6 a**
nr hipoteczny [redacted] dz. 274/2

5. Przynależność administracyjna

województwo **sieradzkie**

gmina **loco**

pow. SIERADZ

6. Poprzednie nazwy miejscowości
**Złaczew, Złoczów, Schlotzau
(1943 - 45)**

7. Przynależność administracyjna I VI 1975

województwo **łódzkie**

powiat **Sieradz**

8. Właściciel i jego adres
**Urząd Gminy i Miasta
w Złoczewie**

9. Użytkownik i jego adres
j.w.

10. Rejestr zabytków

Nr **108/A** data **28.XII.1967 r.**

1 12.05.1996

12. Autorzy, historia obiektu, określenie stylu.

Złoczew nie posiada potwierdzonej metryki średniowiecznej. Wzrost znaczenia miejscowości (wchodzącej zapewne w skład

dóbr unikowskich i przynależącej do tamtejszej parafii) łączy się z osobą Andrzeja Ruszkowskiego z Rokszyc (1563 - 1619), miecznika kaliskiego, fundatora m.in. miejscowych kościołów, który w 1605 r. uzyskał od Zygmunta III Wazy dla Złoczewa miejski przywilej lokacyjny.

Murowany dwór Ruszkowskiego, wzniesiony najprawdopodobniej w latach 1614-1616/1617, łączył bywa z osobą muratora Jerzego Hoffmana (zm. w Złoczewie w 1638 r.).

Po Ruszkowskich majątek złoczewski trafił w ręce Urbańskich. Kolejnymi właścicielami byli m.in. Denhoffowie, Załuskowscy, Bleszyńscy i Tarnowscy.

Z Bleszyńskimi, herbu Oksza, wiązać najpewniej należy wzniesienie w 2 poł. XVIII w. oficyn wraz z galeriami. Być może inicjatorem tej rozbudowy był Kazimierz Bleszyński, pisarz kwarciany wojsk koronnych, reformator dóbr złoczewskich, lub jego syn Ignacy, jedna z bardziej wpływowych osób z terenu woj. sieradzkiego w schyłku I Rzeczypospolitej.

W ciągu XIX w. zespół pałacowy

13. Opis (sytuacja, materiał i konstrukcja, rzut, bryła, elewacje, wewnętrzne wyposażenie, instalacje)

SYTUACJA - oficyna stanowi element zespołu pałacowego o formie podkowy, otoczonego parkiem, zlokalizowanego w pd. - wsch. części miasta Złoczewa, w rozwidleniu dróg wiodących do Burzenina i Wielunia. Pierwotnie (o obrysie trapezoidalnym) zawarty był pomiędzy ulicami: Burzenińską od zach., Parkową od pn. i Szkolną od pd. oraz ulicą Wieluńską od wsch. Obecnie na jego skrajach zlokalizowane są: od zach. szkoła podstawowa i przychodnia rejonowa (w pierzei ulicy Burzenińskiej), a od wsch. osiedle mieszkaniowe. Pozostałość parku częściowo ogrodzona: od strony szkoły i przychodni oraz fragmentarycznie w partii wsch. (od strony ulicy Parkowej). Obiekt położony jest w pd. części parku, na wsch. od pałacu (w stosunku do elewacji frontowej), do którego prowadzi, poprzedzona reliktem bramy, główna aleja od ulicy Szkolnej. Obiekt usytuowany jest prostopadle w stosunku do pałacu, jego oś wzdłużna zorientowana jest w kierunku pn. - wsch. - pd.-zach., elewacją frontową zwrócony jest na pd. - zach., a jego elewacja boczna (pn. - wsch.) zwrócona jest w stronę dziedzińca wewnętrznego. Oficynę z pałacem łączy relikty galerii, zachowany w formie muru kurtynowego, przebiegającej po łuku, z narożnika pn. - zach. ściany szczytowej oficyny, w kierunku narożnika pd. - wsch. pałacu. Budynek połączony jest w linii elewacji ogrodowej odcinkiem muru z oficyną południowo - zachodnią, zlokalizowaną na pd. od niej. Natomiast od wsch. znajduje się osiedle bloków mieszkalnych.

MATERIAŁ, KONSTRUKCJA, TECHNIKA

Ściany murowane z cegły pełnej, na zaprawie wapiennej, obustronnie tynkowane tynkami cementowo-wapiennymi; wewnątrz malowane. Stropy drewniane, sufity gładkie, tynkowane, zapewne współcześnie wzmacniane. Sklepienie : w tylnej partii sieni znajdującej się w pn. części budynku - ceramiczne sklepienie kolebkowe.

Wieżba dachowa - drewniana, regularna, konstrukcji krokwiowo-jetkowej ze ściankami stolcowymi w płaszczyźnie wzdłużnej; co trzeci wiązar pełny. Słupy oparte na płatwiach stopowych (leżących na belkach stropowych), dźwigają płatwie pośrednie, na których spoczywa jętka. W płaszczyźnie poprzecznej słupy usztywnione rozporem, w obu płaszczyznach spięte zastrzałami; do wysokości płatwi stopowych wylana polepa cementowa; brak niektórych elementów usztywniających (zastrzały)

Pokrycie dachowe: blacha falista, ocynkowana; obróbki blacharskie - rynny i rury spustowe oraz parapety - blacha ocynkowana, gładka.

Podłogi: na wylewce betonowej, drewniane, deskowe, w części pomieszczeń z płyt paździerzowych; w sieniach wyłącznie wylewka cementowa.

Schody: wewnętrzne prowadzące na strych, umiejscowione w narożniku korytarza znajdującego się w przednim trakcie pd. części budynku - drewniane, proste, policzkowe.

Otworki: drzwiowe i okienne, wewnętrzne i zewnętrzne prostokątne, bez obramień, jedynie ze skromnymi podokiennikami wyprowadzonymi w tynku, prostym, uskokowym profilem.

Drzwi: drewniane, w ościeżnicach drewnianych; zewnętrzne: półtoraskrzydłowe, z przeszklonym, stałym nadświetlem; ramowo-płycinowe. Wewnętrzne: jednoskrzydłowe, ramowo-płycinowe, pełne.

<p>14. Kubatura</p> <p>(bez pow. strychu) 756 m³</p>	<p>15. Powierzchnia użytkowa</p> <p>252 m²</p>	<p>16. Przeznaczenie pierwotne</p> <p>mieszkalne</p>	<p>17. Użytkowanie obecne</p> <p>mieszkalne</p>
<p>18. Prace budowlane i konserwatorskie, ich przebieg i dokumentacja</p> <p>Z informacji uzyskanych od lokatorów obiekt uległ w latach 60 - tych gruntownemu remontowi, w trakcie którego wymieniono pokrycie dachowe (z dachówki karpiówki na blachę), stolarkę otworową, podłogi, tynki; dodatkowo przekształceniu uległ regularny, dwutraktowy układ wnętrza poprzez wprowadzenie zmian w obrębie ścian działowych.</p>		<p>19. Stan zachowania (fundamenty, ściany zewnętrzne, ściany wewnętrzne, sklepienia, stropy, konstrukcje dachowe, pokrycie dachu, wyposażenie i instalacje)</p> <p>Stan zadowalający.</p>	
		<p>20. Najpilniejsze postulaty konserwatorskie</p> <p>Wieżba dachowa wymaga konserwacji oraz uzupełnienia brakujących elementów. Pokrycie dachowe miejscami nieszczelne, wymaga wymiany także ze względów estetycznych, wskazany powrót do dachówki.</p>	

21. Akta archiwalne (rodzaj akt, numer i miejsce przechowywania)

Inwentaryzacja zespołu pałacowego, PKZ Łódź, 1966 r.

22. Bibliografia

- KZS, t. II, Warszawa 1954, s. 328-332;
- W. Juśczak, Złoczew. Pałac, Warszawa 1957 (mszpis, zaginiony);
- M. Pracuta, Zabytki województwa łódzkiego. Sztuka barokowa, Łódź 1973, s. 14;
- A. Ruszkowski, Sieradz i okolice, Warszawa 1984;
- J. Mielczarek, Dzieje Złoczewa, Złoczew [1987];
- J. Majdański, Złoczew i okolice, Sieradz 1997, s. 30.

23. Źródła ikonograficzne i fotografia (rodzaj, miejsca przechowywania, sygnatury)

24. Uwagi różne

rej. zab. d. woj. łódzkiego - 882, dec. z dn. 28.12.1967 r.
karta "zielona" - M. Pracuta (30.X.1965 r.)

25. Opracował

tekst

J. Niekrasz-Strońska XI 1998 r.

imię, nazwisko, data, podpis

plany, rysunki

J. Niekrasz-Strońska

imię, nazwisko, data, podpis

zdjęcia, fotografie

J. Niekrasz-Strońska

imię, nazwisko, data, podpis

miejsce przechowywania negatywów

u autora

Karta po wypełnieniu podlega ochronie na podstawie przepisów prawa autorskiego

26. Adnotacje o inspekcjach, informacje o zmianach (daty, imiona i nazwiska wypełniających)

27. Załączniki

wkładki 1 - 2

1. Miejscowość	ZŁOCZEW	4. Obiekt (nazwa jak w karcie)	5. Zawartość wkładki (nazwa materiału uzupełniającego)
2. Gmina	loco	OFICyna PD. - WSCH.	cd. opisu, 2 fotografie, plan sytuacyjny
3. Województwo	sieradzkie	W ZESPOLE PAŁACOWYM	

cd. opisu (p. 13):

Okna: drewniane, półskrzynkowe, dwuskrzydłowe.

PLAN - obiekt na rzucie wydłużonego prostokąta, układ dwutraktowy, zakłócony poprzez wtórne podziały wnętrza (przesunięcia w obrębie podłużnych ścian działowych); obecnie podzielony na trzy niezależne lokale mieszkalne.

Komunikacja - obiekt dostępny w partii przyziemia przez dwoje, symetrycznie rozmieszczonych (w trzeciej i szóstej osi), drzwi zewnętrznych. Komunikacja pionowa (na strych) schodami zlokalizowanymi w korytarzu, znajdującym się w pd. części przedniego traktu budynku.

BRYŁA - zwarta, kubiczna, prostopadłościenna, nakryta wysokim, czterosпадowym, dachem (kąt nachylenia połaci dachowej wynosi ok. 45 stopni); proporcje wysokości przyziemia do wysokości dachu są jak 1:1.

ELEWACJE - proste, tynkowane na gładko, bez partii cokołowej, zwieńczone wdatnym, uskokowym, gzymsem wieńczącym, obiegającym budynek wokół. Osie elewacji wyznaczają regularnie rozmieszczone otwory. Elewacje wieloosiowe: frontowa (wsch.) i tylna (zach.) ośmioosiowe, szczytowe pozbawione otworów (od pd. niewielka, wtórna przybudówka w połowie szerokości elewacji).

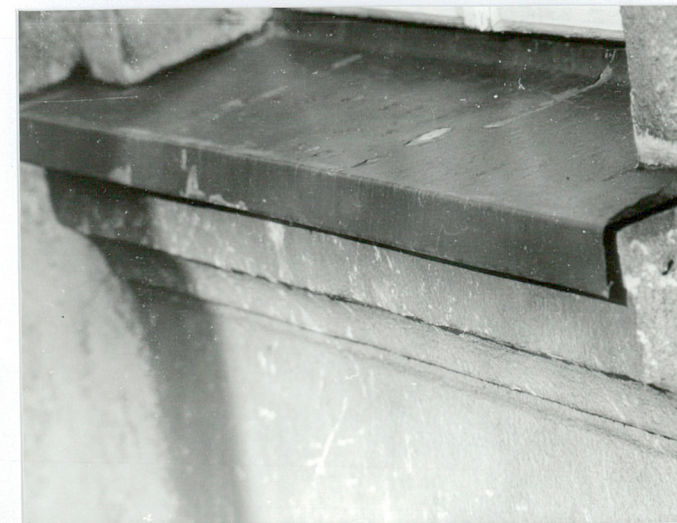
WNĘTRZE - przebudowane w isotny sposób, nie zachowało pierwotnego charakteru, pozbawione cech stylowych.

WYPOSAŻENIE - brak elementów pierwotnego, bądź stylowego wyposażenia wnętrza.

INSTALACJE - elektryczna, grzewcza z piecami kaflowymi, wodna, kanalizacyjna.



3.



4.

Wkładkę założył:

Joanna Niekrasz - Strońska, XI 1998 r.

(imie, nazwisko, data)

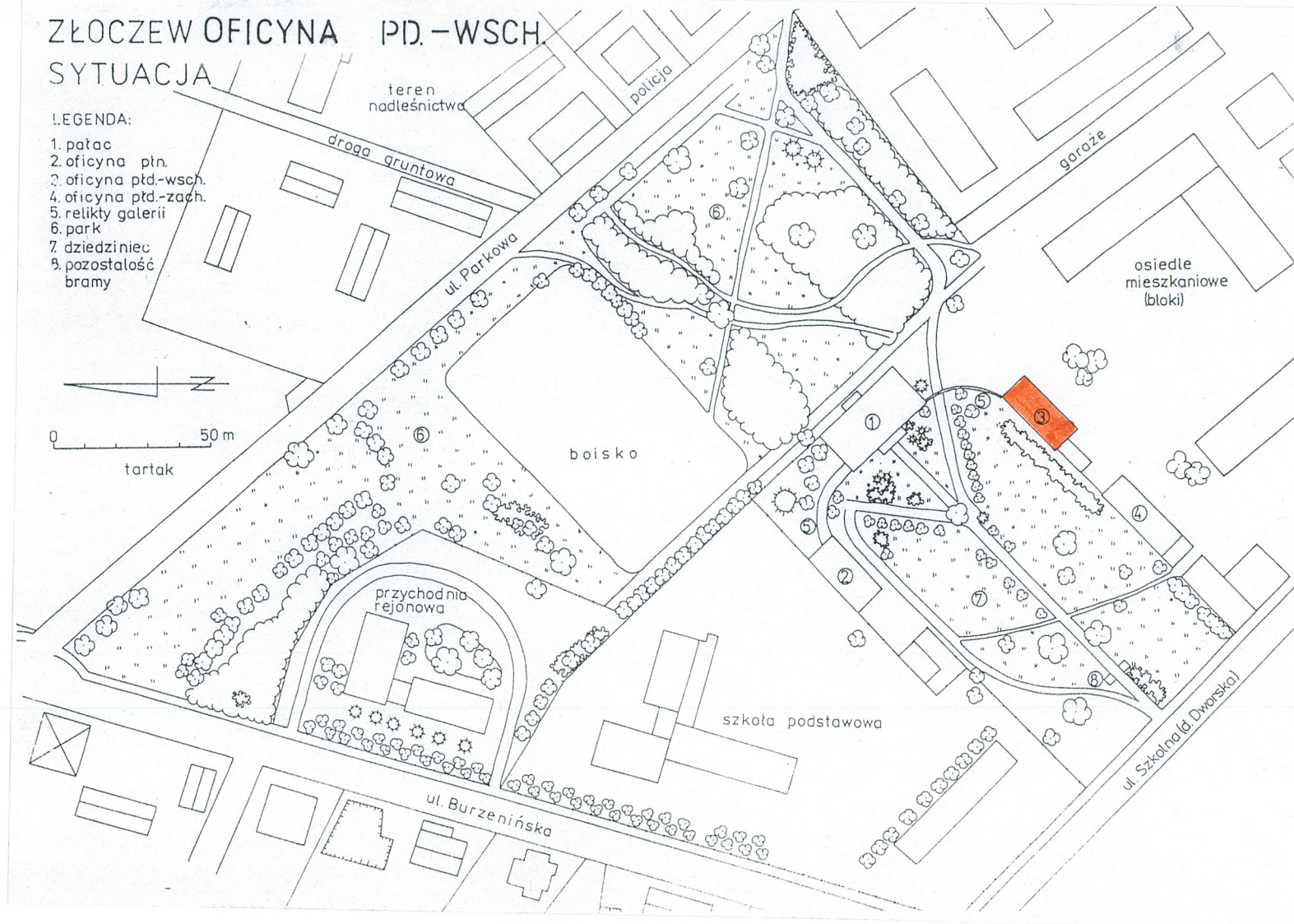
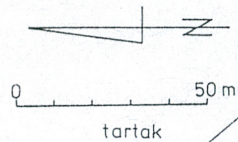
Miejsce przechowywania negatywów:

archiwum autorki

ZŁOCZEW OFICyna PD.-WSCH. SYTUACJA

LEGENDA:

1. pałac
2. oficyna ptn.
3. oficyna ptd.-wsch.
4. oficyna ptd.-zach.
5. relikty galerii
6. park
7. dziedziniec
8. pozostałość bramy



1. Miejscowość	ZŁOCZEW	4. Obiekt (nazwa jak w karcie)	5. Zawartość wkładki (nazwa materiału uzupełniającego)
2. Gmina	loco	OFICyna PD. - WSCH.	c.d. historii, spis fotografii, 3 fotografie, rzut
3. Województwo	sieradzkie	W ZESPOLE PAŁACOWYM	

cd. p. 12 (historia obiektu):

uległ kolejnym przebudowom i remontom (około 1800, 1870 ?), a dalsza destrukcja układu nastąpiła w okresie okupacji niemieckiej i po 1945 r., w związku z adaptacją pałacu na internat oraz wykorzystaniem oficyn na mieszkania komunalne. Układ całego założenia został zniekształcony poprzez lokalizację na obrzeżach parku szkoły podstawowej, przychodni rejonowej oraz osiedla bloków mieszkalnych z garażami i innymi elementami infrastruktury.

SPIS FOTOGRAFII

1. Elewacja wsch., frontowa.
2. Elewacja zach., ogrodowa (na dziedziniec pałacowy).
3. Elewacja pd., szczytowa.
4. Podokiennik.
5. Ramowo - płycinowe drzwi wewnętrzne.
6. Sklepienie kolebkowe nad częścią sieni pn.
7. Fragment więźby dachowej.

5.



6.



7.



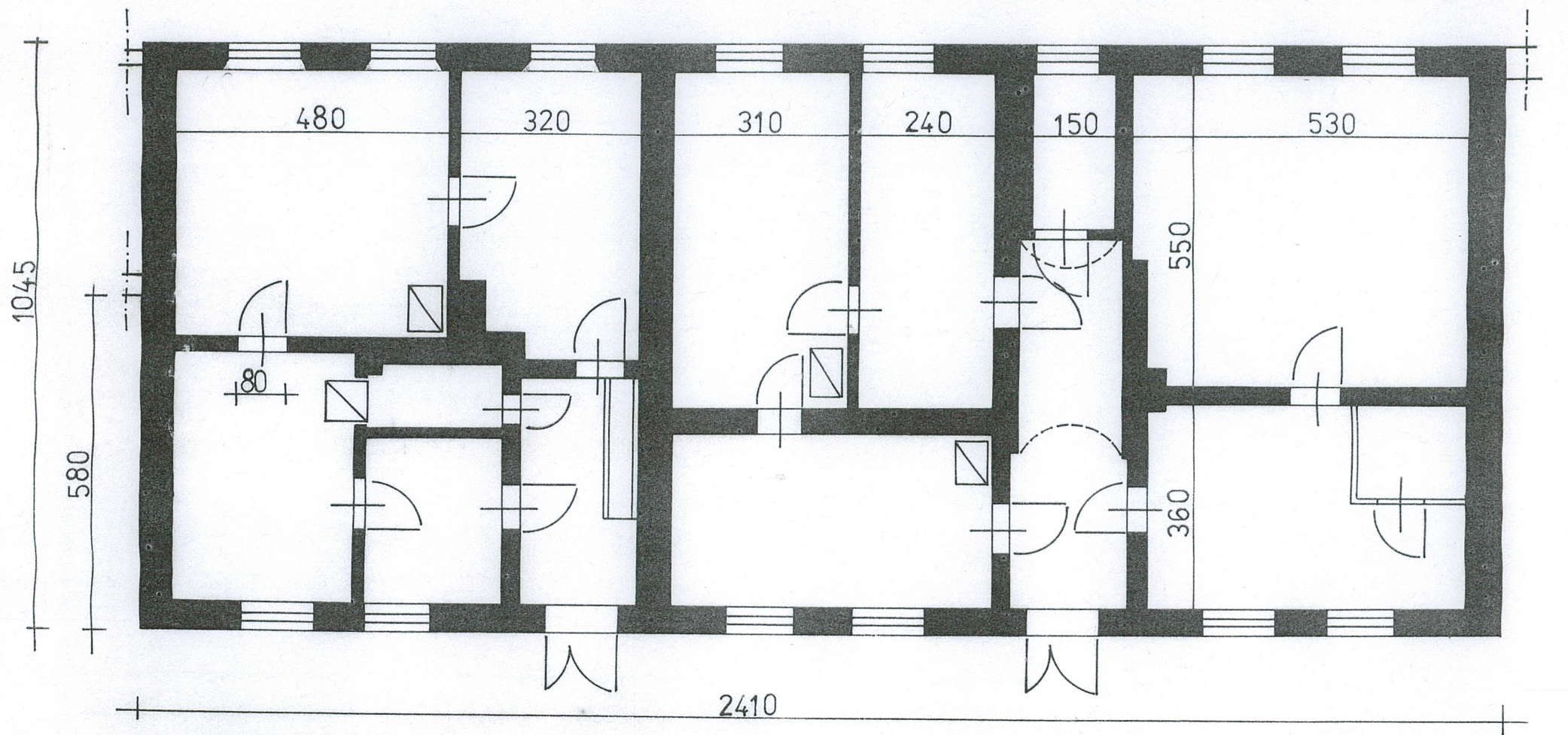
Wkładkę założył:

Joanna Niekrasz - Strońska, XI 1998 r.

(imie, nazwisko, data)

Miejsce przechowywania negatywów:

archiwum autorki



h do qzysu - 3m

ZŁOCZEW

oficyna - pd. - wsch., rzut

