

1. Obiekt

RZYM.-KAT. KOŚCIÓŁ PARAFIALNY p.w. ŚW. ROCHA

2. Czas powstania

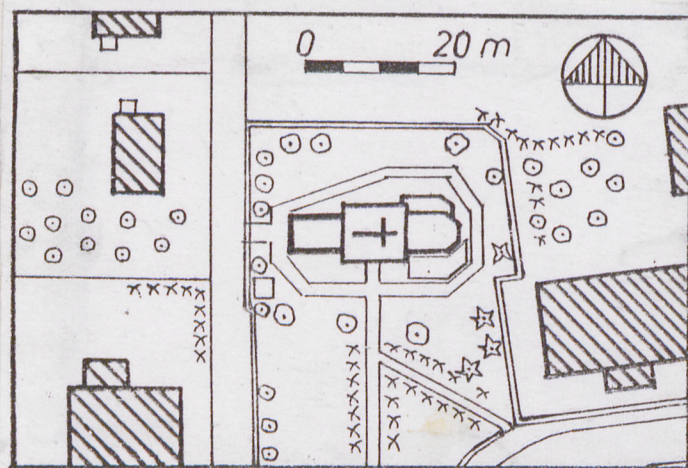
1502

3. Miejscowość

STOBIECKO MIEJSKIE RADOMSKO

CZ. M. RADOMSKO

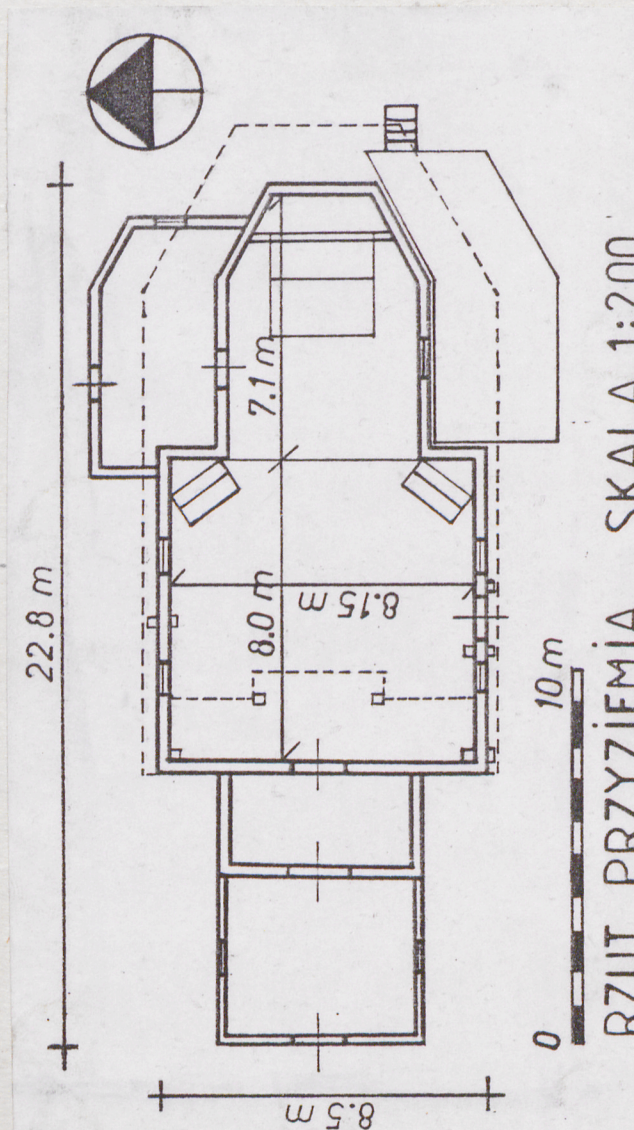
11.



SYTUACJA SKALA 1:1000

autor zdjęć Krzysztof Stefański  
data wykonania lipiec 1994

miejsce przechowywania negatywów PSOZ w Piotrkowie Tryb.



RZUT PRZYZIEMIA SKALA 1:200

4. Adres

97-500 Radomsko

nr hipoteczny

5. Przynależność administracyjna

województwo Piotrków Tryb.

Radomsko

gmina

pow. RADOMSKO

6. Poprzednie nazwy miejscowości

7. Przynależność administracyjna  
przed 1.VI.1975 r.

województwo łódzkie

powiat Radomsko

8. Właściciel i jego adres

Parafia rzym.-kat. św. Rocha

9. Użytkownik i jego adres

J.w.

10. Rejestr zabytków

Nr

79/242

data

27.12.1967

280-X-110

28.03.1999



12. Autorzy, historia obiektu, określenia stylu.

Historia: Kościół zbudowany w 1502r. jako filia parafii św. Lamberta w Radomsku, remontowany w XVIII w. /dobudowa chóru muzycznego/, następnie w 1854, 1894 i w 1899 r. W 1936 r. utworzono przy kościele parafię i dobudowano od pñ. zakrystię, W 1961 r. dobudowano od frontu nową kruchtę.

Styl: formy drewnianego budownictwa nowożytnego polskich ziem nizinnych.

13. Opis (sytuacja, materiał i konstrukcja, rzut, bryła, elewacje, dach wnętrze wyposażenie, instalacje)

Usytuowanie: Kościół położony w centrum osady leżącej w zach. części Radomska, ok. 2 km od drogi nr 1, przy wiodącej do centrum miasta ulicy , u zbiegu z ul. Usytuowany na działce o kształcie zbliżonym do 5-boku, w jej pñ. części, ok. 50m od ulicy. Działka otoczona parkanem, częściowo za-drzewiona, przy parkanie 6 m od pñ.-zach. narożnika kruchty drewniana dzwonnica. Ok. 20 m na pñ.-wsch. od prezbiterium plebania. Kościół orientowany.

Materiał i konstrukcja: Kościół drewniany, konstrukcji zrębowej, na podmurówce, ściany obustronnie szalowane. Stropy płaskie deskowe. Więźba krokwiowa, z konstrukcją słupowa pod sygnaturkę. Dachy kryte gontem, hełm sygnaturki blachą, nad zakrystią blachą cynkowaną smołowaną. Podłogi deskowe, drzwi płycinowe, okna drewniane pojedyncze ze szkłem zwykłym i barwnym, w zakrystii okno podwójne z kratą wewnątrz. Schody na chór muzyczny drewniane jednobiegowe z podestem z załamaniem u dołu. Wejście na strych drabiną.

Plan: Kościół o jednej nawie kwadratowej, od wsch. węższe prezbiterium prostokątne zakończone trójbocznie. Od pñ. dobudowana zakrystia o kształcie wielobocznym z zakończeniem romboidalnym od wsch. Od zach. zdwojona kruchta: pierwsza na planie płytkiego prostokąta druga na planie prostokąta umiarowego.

Bryła: Kościół o zwartej bryle. Korpus i prezbiterium nakryte wspólnym dachem dwuspadowym zakończonym od wsch. trójbocznie. Na kalenicy, na granicy między korpusem a prezbiterium 6-boczna sygnaturka nakryta hełmem cebulastym. Kruchty nakryte dachami dwuspadowymi, nowa nieco niższym. Zakrystia nakryta dachem pulpitowym o połaci załamanej pod kątem od strony wsch. Podpiwniczenia brak.

Elewacje: Wszystkie elewacje oszalowane z listwami międzydeskowymi, malowane oleją w kolorze brązowym, kruchta w kolorze zielonym. Otwory drzwiowe prostokątne, w kruchcie dwaskrzydłowe, w elewacji pñ i w zakrystii jednoskrzydłowe ujęte profilowaną opaską i zwieńczone trójkątnym spłaszczonym frontonem z krzyżykiem maltańskim w polu i krzyżykiem łac. w szczycie. W elewacji pñ. trzy przyściennie słupy wspierające konstrukcje dachu, od pñ. jeden takiż słup, cztery symetrycznie rozstawione w el. frontowej. Elewacja korpusu zwieńczone wydatnym profilowanym gzymsem przechodzącym dookoła prezbiterium jako zakończenie wydatnego okapu dachowego. Okna prostokątne obrzeżone opaską i frontonem jak w drzwiach. W kruchtach małe okna o wykroju zbliżonym do kwadratowego otoczone płaskimi opaskami. W zamknięciu prezbiterium ślepe okno drewniane. Sygnaturka z daszkiem okapowym dołem zdobionym od spodu ornamentem o kształcie wykrojonych w desce ząbków. W ściankach małe otwory o kształcie rombu, wyżej daszek z ornamentem jak u dołu. Hełm zwieńczony krzyżem na kuli umieszczonym na smukłej iglicy. Mały krzyżyk na wsch. krańcu kalenicy. Przy el. pñ. prezbiterium tymczasowy podest o konstrukcji



14. Kubatura ok. 870 m <sup>3</sup>	15. Powierzchnia użytkowa 155 m <sup>2</sup>	16. Przeznaczenie pierwotne sakralne	17. Użytkowanie obecne sakralne
--	---	---	------------------------------------

18. Prace budowlane i konserwatorskie, ich przebieg i dokumentacja

1946, pokrycie nowym gontem

1960, gruntowny remont: usunięcie i wymiana zbutwiałych desek z podłogi ścian i pował, naprawa gontów oraz malowanie zewnętrzne i wewnętrzne, nasycenie drewna ksylantem.

1961, dobudowanie nowej kruchty

19. Stan zachowania (fundamenty, ściany zewnętrzne, ściany wewnętrzne, sklepienia, stopy, konstrukcje dachowe, pokrycie dachu, wyposażenie i instalacje)

Stan zachowania wszystkich elementów dobry

20. Najpilniejsze postulaty konserwatorskie

Wskazane usunięcie prowizorycznego podium.





21. Akta archiwalne (rodzaj akt, numer i miejsce przechowywania)

Katalog Zabytków Sztuki w Polsce, t.II, z.8, Warszawa  
1953, s.21

Katalog kościołów i duchowieństwa diecezji często-  
chowskiej, Częstochowa 1975, s. 428-430

22. Bibliografia

23. Źródła ikonograficzne i fotografie (rodzaj, miejsce przechowywania, sygnatury)

24. Uwagi różne

25. Wypełnił

Krzysztof Stefański

imię i nazwisko

październik 1994

data

26. Sprawdził

imię i nazwisko

data

27. Załączniki



Elewacje:/dok./

z żelaznych rur, podłoga deskowa, ścianki z płyty pilśniowej, daszek falisty z tworzywa sztucznego.

Wnętrza: Ściany nawy i prezbiterium malowane w kolorze jasnozielonym, w centrum stropu duża rozeta, wzdłuż stropu fryz z motywem krzyżowym. Drzwi do zakrystii prostokątne płycinowe. Między nawą a prezbiterium belka tęczowa z krucyfiksem. Okna i drzwi ujęte opaskami i frontonami jak na zewnątrz. Chór muzyczny drewniany wsparty na dwóch słupach, z częścią środkową wysuniętą lekko do przodu. Otwór drzwiowy do kruchty zamknięty łukiem spłaszczonym, z zawiasami bez skrzydeł drzwiowych. Takież sam otwór drzwiowy do nowej kruchty z drzwiami dwuskrzydłowymi płycinowymi o dekoracyjnych nakładkach z motywem krzyża i kielicha. Ściany nowej kruchty obite grubą tkaniną z wzorem geometrycznym.

Ważniejsze elementy wyposażenia:

- ołtarze neobarokowe, XIX w.
- tryptyk z Rodziną Chrystusa i scenami Męki Pańskiej, 1519
- polichromia wnętrza, 1982

Instalacje: elektryczna



2.



3.



4.





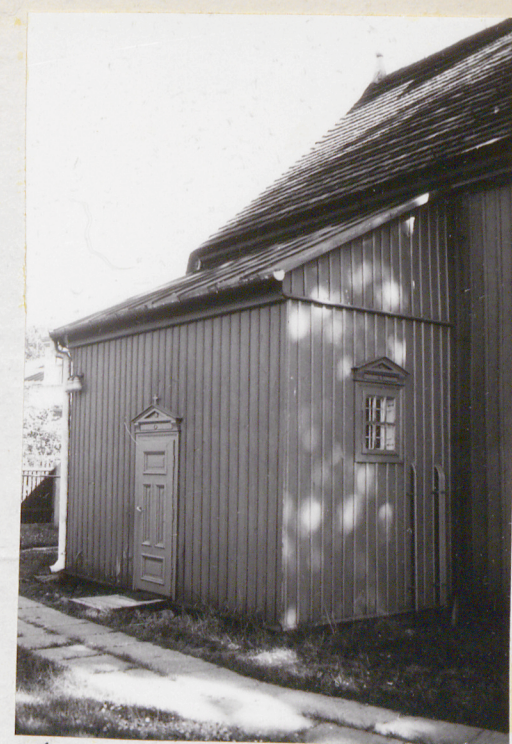
5.



6.



7.



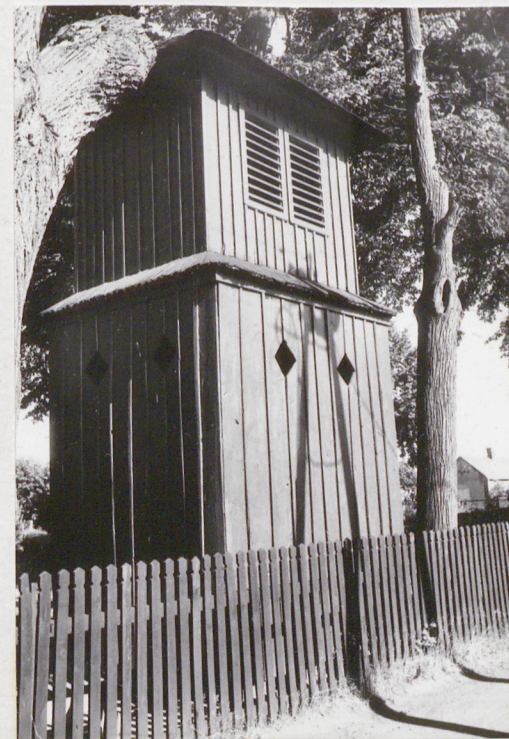
8.



9.



10.



11.



Spis ilustracji:

- I. Widok ogólny od pld.
2. Elewacja frontowa kruchty.
3. Elewacja pld. nawy.
4. Fragment el. pld. nawy z drzwiami wejściowymi.
5. Elewacja pld. od strony wsch.
6. Część prezbiterialna.
7. Elewacja pln. od strony zach.
8. Zakrystia.
9. Partia frontowa od pln.-zach.
10. Dzwonnica od pld.
- II. Dzwonnica od pln.-zach.