

1. Obiekt  
OFICYNA POŁUDNIOWO - ZACHODNIA W ZESPOLE PAŁACOWYM

2. Czas powstania  
k.XVIII w.

3. Miejscowość  
ZŁOCZEW

11. Zdjęcia, rzut, przekrój, sytuacja, orientacja



1.



2.



4. Adres  
98-270 Złoczew  
ul. Szkolna 6 b  
nr hipoteczny [redacted] dz. 274/2

5. Przynależność administracyjna

województwo sieradzkie

gmina loco

6. Poprzednie nazwy miejscowości  
Złaczew, Złoczów, Schlotzau  
(1943 - 45)

7. Przynależność administracyjna I VI 1975

województwo łódzkie

powiat Sieradz

8. Właściciel i jego adres  
Urząd Gminy i Miasta  
w Złoczewie

9. Użytkownik i jego adres  
j.w.

10. Rejestr zabytków

Nr 107/A data 28.XII.1967 r.

1:25 000

12. Autorzy, historia obiektu, określenie stylu.

Złoczew nie posiada potwierdzonej metryki średniowiecznej. Wzrost znaczenia miejscowości (wchodzącej zapewne w skład dóbr unikowskich i przynależącej do tamtejszej parafii) łączy się z osobą Andrzeja Ruszkowskiego z Rokszyca (1563 - 1619), miecznika kaliskiego, fundatora m.in. miejscowych kościołów, który w 1605 r. uzyskał od Zygmunta III Wazy dla Złoczewa miejski przywilej lokacyjny.

Murowany dwór Ruszkowskiego, wzniesiony najprawdopodobniej w latach 1614-1616/1617, łączony bywa z osobą muratora Jerzego Hoffmana (zm. w Złoczewie w 1638 r.).

Po Ruszkowskich majątek złoczewski trafił w ręce Urbańskich. Kolejnymi właścicielami byli m.in. Denhoffowie, Załuskowscy, Bleszyńscy i Tarnowscy.

Z Bleszyńskimi, herbu Oksza, wiązać najpewniej należy wzniesienie w 2 poł. XVIII w. oficyn wraz z galeriami. Być może inicjatorem tej rozbudowy był Kazimierz Bleszyński, pisarz kwarciany wojsk koronnych, reformator dóbr złoczewskich, lub jego syn Ignacy, jedna z bardziej wpływowych osób z terenu woj. sieradzkiego w schyłku I Rzeczypospolitej.

W ciągu XIX w. zespół pałacowy

13. Opis (sytuacja, materiał i konstrukcja, rzut, bryła, elewacje, wewnętrzne wyposażenie, instalacje)

**SYTUACJA** - oficyna stanowi element zespołu pałacowego o formie podkowy, otoczonego parkiem, zlokalizowanego w pd. - wsch. części miasta Złoczewa, w rozwidleniu dróg wiodących do Burzenina i Wielunia. Pierwotnie (o obrysie trapezoidalnym) zawarty był pomiędzy ulicami: Burzezińską od zach., Parkową od pn. i Szkolną od pd. oraz ulicą Wieluńską od wsch. Obecnie na jego skraju zlokalizowane są: od zach. szkoła podstawowa i przychodnia rejonowa (w pierzei ulicy Burzezińskiej), a od wsch. osiedle mieszkaniowe. Pozostałość parku częściowo ogrodzona: od strony szkoły i przychodni oraz fragmentarycznie w partii wsch. (od strony ulicy Parkowej). Obiekt położony jest w pd. części parku, na wsch. od pałacu (w stosunku do elewacji frontowej), do którego prowadzi, poprzedzona relikami bramy, główna aleja od ulicy Szkolnej. Obiekt usytuowany jest prostopadle w stosunku do pałacu, jego oś wzdłużna zorientowana jest w kierunku pn.-wsch. pd.-zach., a elewacja tylna (pn.-zach.) zwrócona jest ku dziedzińcowi pałacowemu. Budynek połączony jest w linii elewacji ogrodowej odcinkiem muru z oficyną południowo - wschodnią. Na pd. od oficyny, w pierzei ul. Szkolnej, zlokalizowane są budynki mieszkalne, natomiast od wsch. znajduje się osiedle bloków mieszkalnych.

#### **MATERIAŁ, KONSTRUKCJA, TECHNIKA -**

Ściany murowane z cegły pełnej, na zaprawie wapiennej, obustronnie tynkowane tynkami cementowo-wapiennymi; wewnątrz malowane. Stropy drewniane, sufity gładkie, tynkowane, zapewne współcześnie wzmocnione.

Wieżba dachowa - drewniana, regularna, konstrukcji krokwiowo-jetkowej ze ściankami stolcowymi w płaszczyźnie wzdłużnej; co trzeci wiązar pełny. Słupy oparte na płatwiach stopowych (leżących na belkach stropowych), dźwigają płatwie pośrednie, na których spoczywa jętka. W płaszczyźnie poprzecznej słupy usztywnione rozporem, w obu płaszczyznach spięte zastrzałami; wieżba usztywniona dodatkowo leżącymi na obwodzie, na belkach stropowych, po zewnętrznej stronie słupów, krótkimi rozporemi pomiędzy płatwią stopową a murlatą. Do wysokości płatwi stopowych wylana polepa cementowa; brak niektórych elementów usztywniających (zastrzały).

Pokrycie dachowe: blacha falista, ocynkowana; obróbki blacharskie - rynny i rury spustowe oraz parapety - blacha ocynkowana, gładka.

Podłogi: drewniane deskowe i z płyty paździerzowej na wylewce, za wyjątkiem korytarza, gdzie wylewka cementowa.

Schody: wewnętrzne prowadzące na strych, umiejscowione w narożniku sien pn. - drewniane, proste, policzkowe, jednym bokiem wsparte na drewnianej ścianie.

Otwory: drzwiowe i okienne, wewnętrzne i zewnętrzne prostokątne, bez obramień, jedynie ze skromnymi podokiennikami wyprowadzonymi w tynku, prostym, uskokowym profilem.

Drzwi: drewniane, w ościeżnicach drewnianych; zewnętrzne: półtoraskrzydłowe, z przeszklonym, stałym nadświetlem; ramowe, jednopłycinowe, z wypełnieniem listwowym. Wewnętrzne: jednoskrzydłowe, ramowo-płycinowe, pełne.

Okna: drewniane, półskrzynekowe, dwuskrzydłowe.

<p>14. Kubatura</p> <p>około 892 m<sup>3</sup></p>	<p>15. Powierzchnia użytkowa</p> <p>około 297 m<sup>2</sup></p>	<p>16. Przeznaczenie pierwotne</p> <p>mieszkalne</p>	<p>17. Użytkowanie obecne</p> <p>mieszkalne</p>
<p>18. Prace budowlane i konserwatorskie, ich przebieg i dokumentacja</p> <p>Z informacji uzyskanych od lokatorów obiekt uległ w latach 60 - tych gruntownemu remontowi, w trakcie którego wymieniono pokrycie dachowe (z dachówki karpiówki na blachę), stolarkę otworową, podłogi, tynki; dodatkowo przekształceniu uległ regularny, dwutraktowy układ wnętrza poprzez wprowadzenie zmian w obrębie ścian działowych.</p>		<p>19. Stan zachowania (fundamenty, ściany zewnętrzne, ściany wewnętrzne, sklepienia, stropy, konstrukcje dachowe, pokrycie dachu, wyposażenie i instalacje)</p> <p>Stan zadowalający.</p>	
		<p>20. Najpilniejsze postulaty konserwatorskie</p> <p>Wieżba dachowa wymaga konserwacji oraz uzupełnienia brakujących elementów. Pokrycie dachowe miejscami nieszczelne, wymaga wymiany także ze względów estetycznych, wskazany powrót do dachówki.</p>	

Inwentaryzacja zespołu pałacowego, PKZ Łódź, 1966 r.

## 22. Bibliografia

- KZS, t.II, Warszawa 1954, s.328-332;
- W. Juśczak, Złoczew, Pałac, Warszawa 1957 (mszpis, zaginiony);
- M.Pracuta, Zabytki województwa łódzkiego. Sztuka barokowa, Łódź 1973, s. 14;
- A. Ruszkowski, Sieradz i okolice, Warszawa 1984;
- J. Mielczarek, Dzieje Złoczewa, Złoczew [1987];
- J. Majdański, Złoczew i okolice, Sieradz 1997, s. 30.

## 23. Źródła ikonograficzne i fotografia (rodzaj, miejsca przechowywania, sygnatury)

## 24. Uwagi różne

rej. zab. d. woj. łódzkiego - 883, dec. z dn. 28.12.1967 r.  
karta "zielona" - M. Pracuta (30.X.1965 r.)

## 25. Opracował

tekst

J. Niekrasz-Strońska XI 1998 r.

imię, nazwisko, data, podpis

plany, rysunki

J. Niekrasz-Strońska

imię, nazwisko, data, podpis

zdjęcia, fotografie

J. Niekrasz-Strońska

imię, nazwisko, data, podpis

miejsce przechowywania negatywów

u autora

Karta po wypełnieniu podlega ochronie na podstawie przepisów prawa autorskiego

## 26. Adnotacje o inspekcjach, informacje o zmianach (daty, imiona i nazwiska wypełniających)

## 27. Załączniki

wkładki 1 - 3

1. Miejscowość	<b>ZŁOCZEW</b>	4. Obiekt (nazwa jak w karcie)	5. Zawartość wkładki (nazwa materiału uzupełniającego)
2. Gmina	loco	<b>OFICyna PD. - ZACH.</b>	cd. opisu, 2 fotografie, plan sytuacyjny
3. Województwo	sieradzkie	<b>W ZESPOLE PAŁACOWYM</b>	

cd. opisu (p. 13):

**PLAN** - obiekt na rzucie wydłużonego prostokąta, o regularnym układzie dwutraktowym (z szerszym traktem frontowym), z wprowadzonymi wtórnymi podziałami ściankami poprzecznymi. Obecnie podzielony na pięć niezależnych lokali mieszkalnych.

**Komunikacja** - obiekt dostępny w partii przyziemia przez dwoje drzwi zewnętrznych, umieszczonych symetrycznie w trzeciej osi licząc od narożników. Komunikacja pionowa (na strych) zorganizowana schodami zlokalizowanymi w sieni pn.

**BRYŁA** - zwarta, prostopadłościenna, nakryta wysokim, czterospadowym, dachem (kąt nachylenia połaci dachowej wynosi ok. 45 stopni); proporcje wysokości przyziemia do wysokości dachu są jak 1:1. Od pd. do elewacji szczytowej przylega na całej szerokości i w pełnej wysokości budynku, współczesna przybudówka.

**ELEWACJE** - proste, tynkowane na gładko, bez partii cokołowej, zwieńczone wdatnym, uskokowym, gzymsem wieńczącym, obiegającym budynek wokół. Osie elewacji wyznaczają otwory. Elewacje wieloosiowe: frontowa (wsch.), symetryczna ośmioosiowa; tylna (zach.) siedmio-, szczytowa pn. dwuosiowa, pd. niewidoczna, bezotworowa, przysłonięta przybudówką.

**WNĘTRZE** - przebudowane, nie zachowało pierwotnego charakteru, pozbawione cech stylowych.

**WYPOSAŻENIE** - brak elementów pierwotnego, bądź stylowego wyposażenia wnętrza.

**INSTALACJE** - elektryczna, grzewcza (piece kaflowe) wodna, kanalizacyjna.



3.



4.

Wkładkę założył:

Joanna Niekrasz - Strońska, XI 1998 r.

(imie, nazwisko, data)

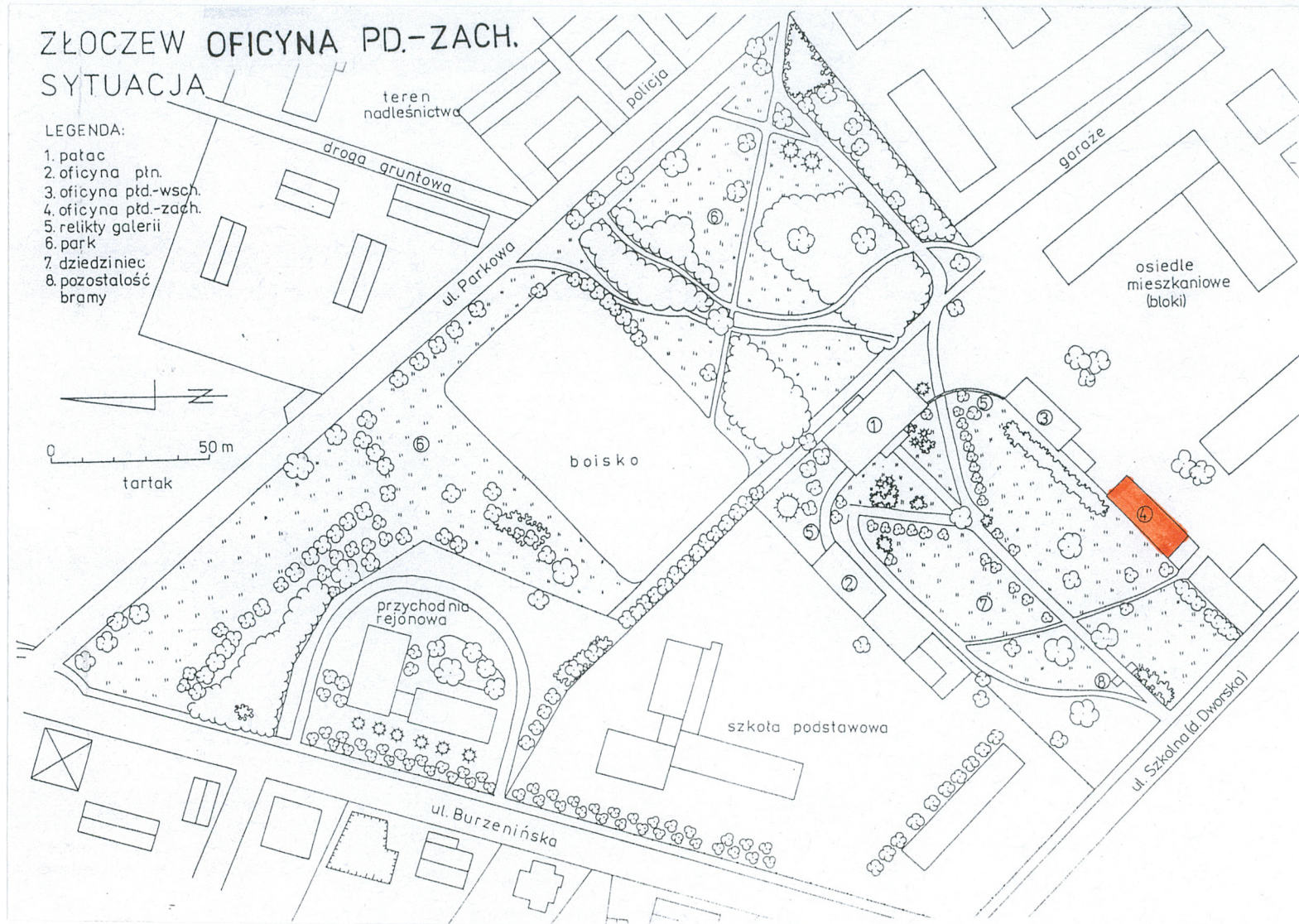
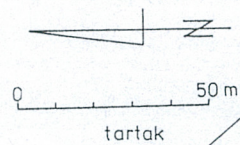
Miejsce przechowywania negatywów:

archiwum autorki

# ZŁOCZEW OFICyna PD.-ZACH. SYTUACJA

## LEGENDA:

1. pawil
2. oficyna p
3. oficyna p
4. oficyna p
5. relikty galerii
6. park
7. dziedziniec
8. pozosta



1. Miejscowość	<b>ZŁOCZEW</b>	4. Obiekt (nazwa jak w karcie)	5. Zawartość wkładki (nazwa materiału uzupełniającego)
2. Gmina	loco	<b>OFICyna PD. - ZACH.</b>	spis fotografii, 3 fotografie, rzut
3. Województwo	sieradzkie	<b>W ZESPOLE PAŁACOWYM</b>	

# SPIS FOTOGRAFII

1. Elewacja wsch., frontowa.
2. Elewacja zach., ogrodowa (na dziedziniec pałacowy).
3. Elewacja pn., szczytowa.
4. Schody na strych w sieni pn.
5. Więżba dachowa, element zmierzowanej ramy stolcowej.
6. Fragment ściany stolcowej.
7. Fragment ramy stolcowej w partii szczytowej budynku.



5.



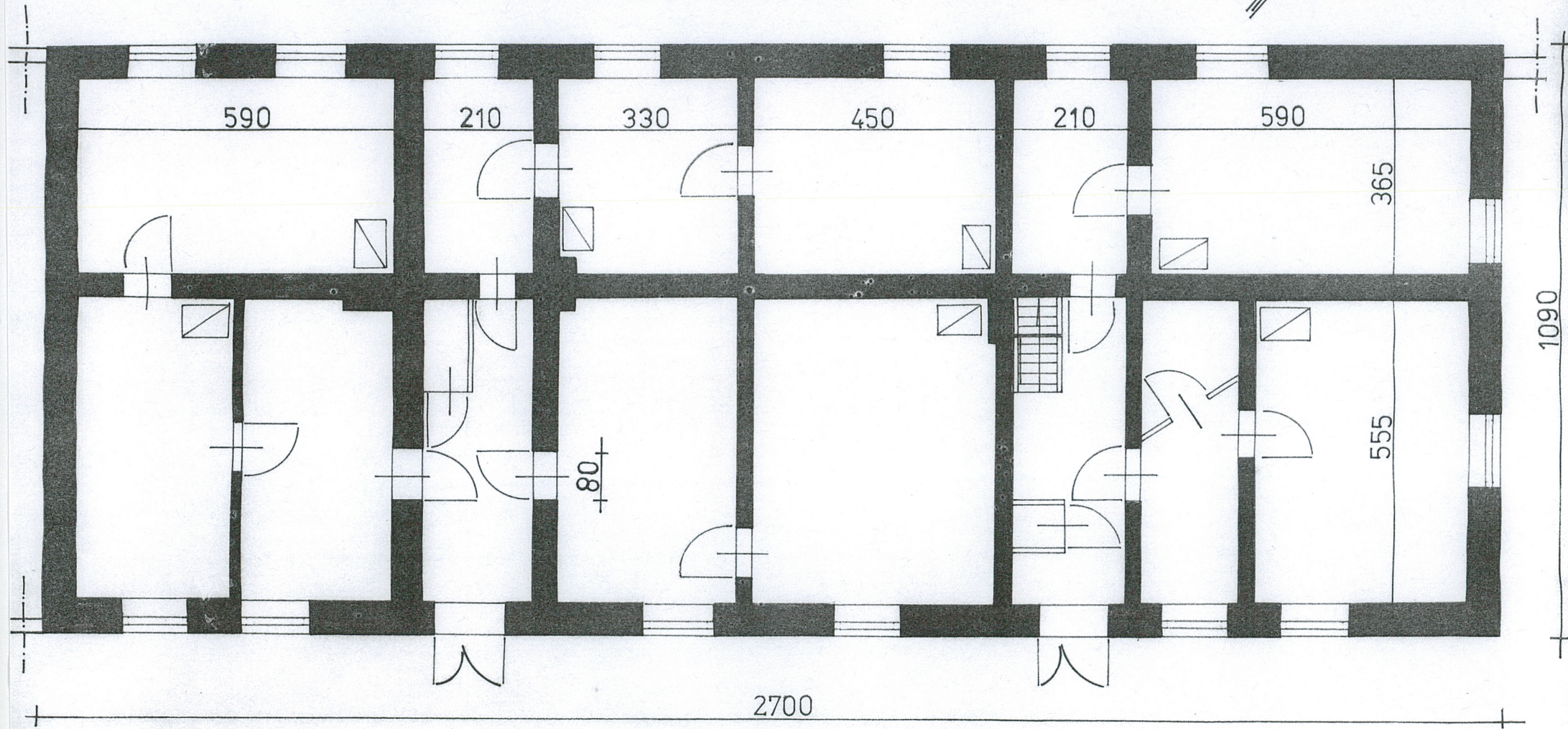
6.



7.

Wkładkę założył: ..... Joanna Niekrasz - Strońska, XI 1998 r.  
(imię, nazwisko, data)

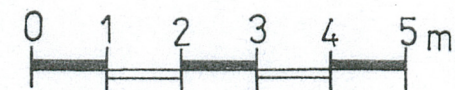
Miejsce przechowywania negatywów: ..... archiwum autorki



h do gzymsu – 3m

ZŁOCZEW

oficyna – pd. – zach., rzut



1. Miejscowość	<b>ZŁOCZEW</b>	4. Obiekt (nazwa jak w karcie)	5. Zawartość wkładki (nazwa materiału uzupełniającego)
2. Gmina	loco	<b>OFICyna PD. - ZACH.</b>	cd. historii obiektu
3. Województwo	sieradzkie	<b>W ZESPOLE PAŁACOWYM</b>	

cd. p. 12 (historia obiektu):

uległ kolejnym przebudowom i remontom (około 1800, 1870 ?), a dalsza destrukcja układu nastąpiła w okresie okupacji niemieckiej i po 1945 r., w związku z adaptacją pałacu na internat oraz wykorzystaniem oficyn na mieszkania komunalne. Układ całego założenia został zniekształcony poprzez lokalizację na obrzeżach parku szkoły podstawowej, przychodni rejonowej oraz osiedla bloków mieszkalnych z garażami i innymi elementami infrastruktury.

Wkładkę założył:

Joanna Niekrasz - Strońska, XI 1998 r.

(imie, nazwisko, data)

Miejsce przechowywania negatywów:

archiwum autorki