

1. Obiekt

528/2 Kapliczka pałacowa.

2. Czas powstania

pocz. XX w.

3. Miejscowość

Zarębów

4. Adres  
Zarębów

nr hipoteczny

5. Przynależność administracyjna

województwo łódzkie

gmina ~~Dobrzeń~~ Żychlin

6. Poprzednie nazwy miejscowości

Zarębów

7. Przynależność administracyjna  
przed 1 VI 1975

województwo łódzkie

powiat Kutno

8. Właściciel i jego adres

Parafia kościoła rzym-kat.

Śleszyn

9. Użytkownik i jego adres

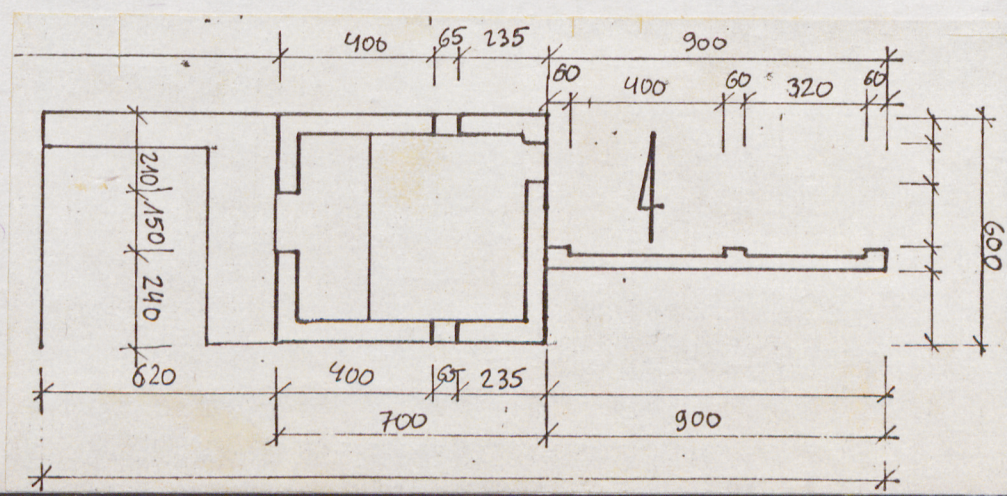
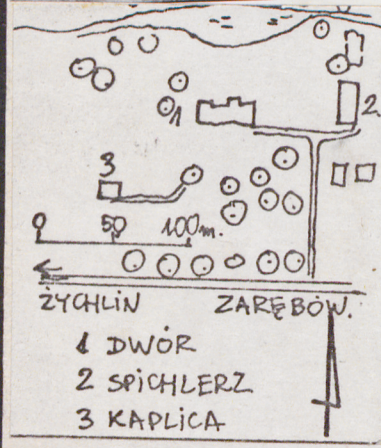
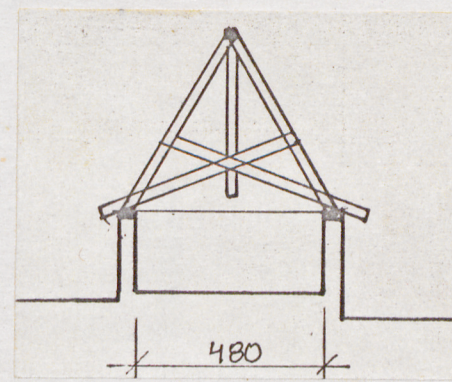
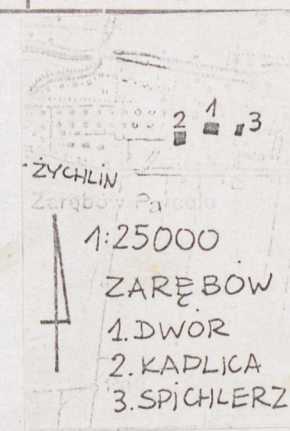
Parafia kościoła rzym-kat.

Śleszyn

10. Rejestr zabytków

Nr 528

data 28.12.1988



autor zdjęć T. Ambroziński  
data wykonania IX 80  
miejsce przechowywania negatywów  
BD2 Płoch



Styl klasycystyczny.

Kaplica usytuowana jest na pld.-zach. od dworu. Kaplica murowana z kamienia polnego i cegły ze skarpami. Mur ceglany w układzie blokowym, mur z kamienia polnego ciosanego, mur cyklopowy. Brama sklepiona łukiem. Dach trzyspadowy. Konstrukcja dachowa drewniana, krokwiowa o pochyłych stolcach, i centralnym stolcu wieszarowym. Okap stolcowy. Na podłodze płyty drewniane. Dach kryty dachówką na deskach. Ściana szczytowa na wysokości dachu drewniana. Deski w układzie dwuskośnym, z nabitymi listwami na złączach. Na dachu sygnaturka z blachy.

Rzut prostokąta. Bryła prosta nakryta trzyspadowym dachem. Drzwi wejściowe sklepione łukiem. Plan prostokąta z wejściem w osi.

Bryła: niski prostopadłościan nakryty wysokim trzyspadowym dachem. Wewnątrz ściany tynkowane i malowane. Na ścianach bocznych okna, w ścianie tylnej drzwi pojedyncze, podobne do wejściowych. W elewacji frontowej drzwi wejściowe. Murowana ściana frontu niższa od ścian bocznych. Szczyt wypełniony deskami w układzie dwuskośnym. Sygnaturka w postaci stożka wspartego na kulach i dwu stożków stykających się podstawami, dolny ścięty, zwieńczony krzyżem. Ściany boczne tynkowane, naroża z cegły. Pas pojedynczej cegły poniżej okapu dachu. Małe okna pod pasem z cegły sklepione łukowato. Od tyłu ściana ceglana, tynkowana, we wnęce drzwi. Mur ceglany tynkowany z trzema filarami.

Stolarka okienna drewniana pojedyncza. Drzwi wejściowe typu bramowego z górą łukową z klepek w układzie romboidalnym, nabijane ćwiekami.

Slusarka współczesna stolarce.



14. Kubatura	15. Powierzchnia użytkowa	16. Przeznaczenie pierwotne	17. Użytkowanie obecne
100 m <sup>3</sup>	30 m <sup>2</sup>	Kaplica	Kaplica
18. Prace budowlane i konserwatorskie, ich przebieg i dokumentacja		19. Stan zachowania (fundamenty, ściany zewnętrzne, ściany wewnętrzne, sklepienia, stropy, konstrukcje dachowe, pokrycie dachu, wyposażenie i instalacje)	
		<p>Stan murów dość dobry, z części odpada tynk. Stan konstrukcji dachu ogólnie dobry, jedna krokiew narożna załamana.</p> <p>Brak części konstrukcji wieszakowej, usztywniającej w osi podłużnej. Deski szczytu zmurszałe. Sygnaturka skorodowana. Mur zniszczony po wierzchu. Stan pokrycia dość dobry, wymaga uzupełnień.</p>	
20. Najpilniejsze postulaty konserwatorskie			
Naprawić dach, wymienić krokiew.			



21. Akta archiwalne (rodzaj akt, numer i miejsce przechowywania)

22. Bibliografia

23. Źródła ikonograficzne i fotografie (rodzaj, miejsce przechowywania, sygnatury)

24. Uwagi różne

25. Wypełnił

INŻ. ARM. T. AMBROZIEWICZ,

26. Sprawdził

27. Załączniki



1. Miejscowość

Zarębów

2. Obiekt (nazwa jak w karcie)

Kapliczka pałacowa

3. Zawartość wkładki (nazwa obiektu lub materiału uzupełniającego)



Wkładkę założył: T. AMBROZIEWICZ 1X 80  
(imię, nazwisko, data)

Miejsce przechowywania negatywów: BDR PŁOCK

Jedn. Wyd. Akcyd. Olsztyn zam. 1299/S/78  
OZGraf. ZP. Ostróda zam. 1040 n. 20000