

1. Obiekt

Dwór

538/1

2. Czas powstania
pocz. XX w.

3. Miejscowość

Zarębów

4. Adres

Zarębów

nr hipoteczny

5. Przynależność administracyjna

województwo Płockie

gmina Dobrzelin pow. Żydatin

6. Poprzednie nazwy miejscowości

Zarębów

7. Przynależność administracyjna
przed 1 VI 1975

województwo Łódzkie

powiat Kutno

8. Właściciel i jego adres

Rada Narodowa Dobrzelin

9. Użytkownik i jego adres

Pracownicy Spółdzielni Prod.

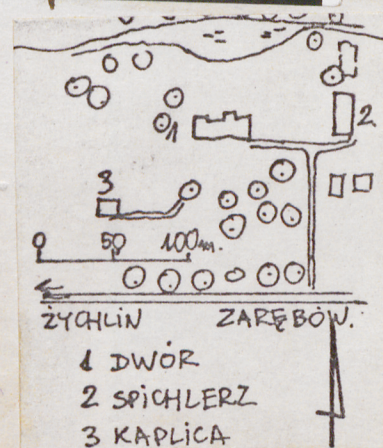
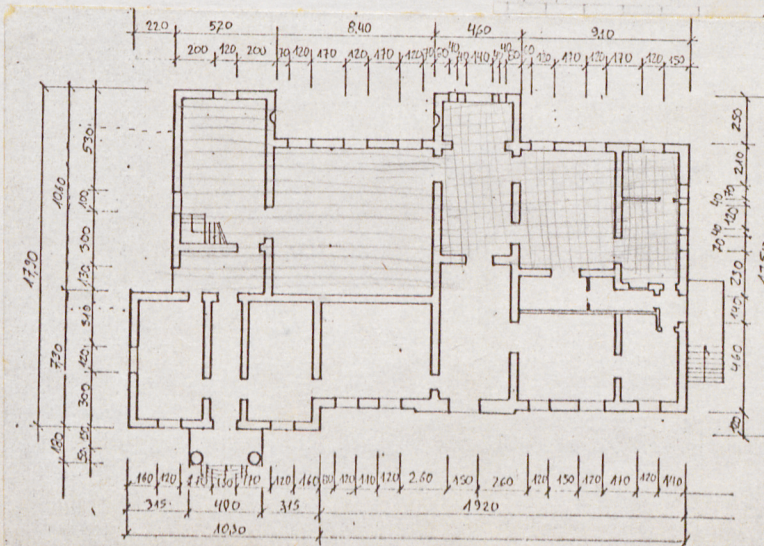
Rada Narodowa Dobrzelin

10. Rejestr zabytków

Nr 539 data 29.12.1988



ŻYCHLIN
Zarębów Pałacyk
1:25000
ZARĘBÓW
1. DWÓR
2. KAPLICA
3. SPICHLERZ



autor zdjęć T. Ambroziak
data wykonania IX 80
miejsce przechowywania negatywów
BDZ PŁOCK

Dwór w stylu klasycyzującym, część piętrowa późniejsza.

Dwór usytuowany jest w środkowej części dawnego zespołu. Murowany z cegły. Część wsch. parterowa dach 3-spadowy. Część zachodnia podpiwniczona piętrowa, dach czterospadowy. Układ konstrukcyjny podłużny. Ściany murowane z cegły w układzie blokowym, tynkowane. Stropy drewniane. Między belkami stropu cegły z niepalonej gliny. Konstrukcja schodów drewniana.

Konstrukcja dachu kleszczowo-płatwiowa, dwustolcowa z okapem krokwiowym. Na podłodze deski, resztki parkietu, płytki ceramiczne. Na sufitach tynk na matach trzcinowych. Dach kryty blachą i papą.

Plan złożony z dwóch prostokątów, o osiach prostopadłych z przybudówkami. Obie części dwutraktowe, skrzydło zachodnie piętrowe.

Bryła zwarta z dwoma ryzalitami od strony stawu. Po stronie przeciwnej zarys ganku i portyl wejściowy z kolumnami. Brak części budynku uniemożliwia dokładne określenie bryły i układu dachu pierwotnego. Nad ryzalitem i wejściem do części parterowej dach dwuspadowy.

Budynek niski rozczłonkowany. Układ pomieszczeń pierwotnych zatracony, zachowany na piętrze.

Sale zakreskowano poziomo; Brak dachu i stropów, w kratkę pomieszczenia nieużytkowane. Brak okien, drzwi. W sali drzwi drewniane z portalem typem futryn. Pomieszczenia wykorzystywane na pomieszczenia mieszkalne. W części opuszczonej ślady parkietów.

14. Kubatura	15. Powierzchnia użytkowa	16. Przeznaczenie pierwotne	17. Użytkowanie obecne
1800 m ³	450 m ²	Dwór	Mieszkanie
18. Prace budowlane i konserwatorskie, ich przebieg i dokumentacja	19. Stan zachowania (fundamenty, ściany zewnętrzne, ściany wewnętrzne, sklepienia, stropy, konstrukcje dachowe, pokrycie dachu, wyposażenie i instalacje) <p>Część budynku w kompletnej ruinie, zawalony dach i strop pierwszego piętra. Ganek w postaci kupy gruzu u resztą tarasu z płytek ceramicznych. Brak skrzydeł okiennych i drzwiowych. Część okien zamurowana. Na podłodze warstwa gruzu i ziemi. W części parterowej odpadają tynki, ściany zawilgocone. Konstrukcja dachu spróchniała, dziury. Instalacja wodno.-kanal w resztkach elektryczna działa.</p>		
20. Najpilniejsze postulaty konserwatorskie			

21. Akta archiwalne (rodzaj akt, numer i miejsce przechowywania)

22. Bibliografia

23. Źródła ikonograficzne i fotografie (rodzaj, miejsce przechowywania, sygnatury)

24. Uwagi różne

Wymaga natychmiastowego zabezpieczenia i remontu.

25. Wypełnił

inż. ARCH. T. AMBROŹEWIN.

26. Sprawdził

27. Załączniki

1. Miejscowość

Zarębów

2. Obiekt (nazwa jak w karcie)

Dwór

3. Zawartość wkładki (nazwa obiektu lub materiału uzupełniającego)



Wkładkę założył: T. AMBROSIEMCZ 1X80
(imię, nazwisko, data)

Miejsce przechowywania negatywów: RDZ Płock

Jedn. Wyd. Akcyd. Olsztyn zam. 1299/S/78
OZGraf. ZP. Ostróda zam. 1040 a. 2000

parterowa, odsunięta z osi

parterowa, odsunięty z osi ganek, cztery półkolumny wspierające gładki gzyms z tympanonem. Na lewo od ganku 2 okna, na prawo 3. Dach 3 spadowy, kryty papą. Ganek w postaci kupy gruzu. Od strony y zach. w części piętrowej: na osi okna na piętrze parterze, oba zamurowane cegłą. Na narożnikach pilastry, z lewej strony zruinowana część parterowa.

Od tyłu dwa ryzality, prawdopodobnie pierwotnie symetryczne do nieistniejącej części budynku. W lewym ryzalicie ślad wejścia i okien. W części środkowej 3 okna. W prawym ryzalicie II okno.. Na lewo w skrzydle wsch. 3 okna..

W szczycie strony parterowej wsch. schodki do drzwi, na lewo od ~~xxix~~ drzwi ślepe okno. Z prawej strony 3 okna, boczne wąskie.

Pomieszczenia wyposażone w piece i kuchnie współczesne.

Stolarka okienna pierwotnie ościeżnicowa, w części z okiennicami wewnętrznymi..

Stolarka drzwiowa płycinowa, jedno i dwuskrzydłowa.

Brak części stolarki i ślusarki.

Podłogi drewniane w części klepka, ślady parkietów..

Instalacja elektryczna, resztki wod.kan..