

1. Obiekt

Dwór-szkoła

2. Czas powstania

pocz. XIX w.

3. Miejscowość

Sleszyn

4. Adres

nr hipoteczny Sleszyn

5. Przynależność administracyjna

województwo płockie

gmina Dobrzelin Zychlin

6. Poprzednie nazwy miejscowości

Sleszyn

7. Przynależność administracyjna
przed 1 VI 1975

województwo Łódzkie

powiat Kutno

8. Właściciel i jego adres

Zbiorcza Szkoła Gminna w Grabowie

Szkoła podstawowa Sleszyn

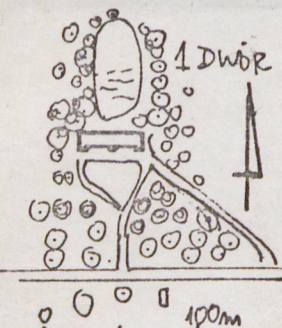
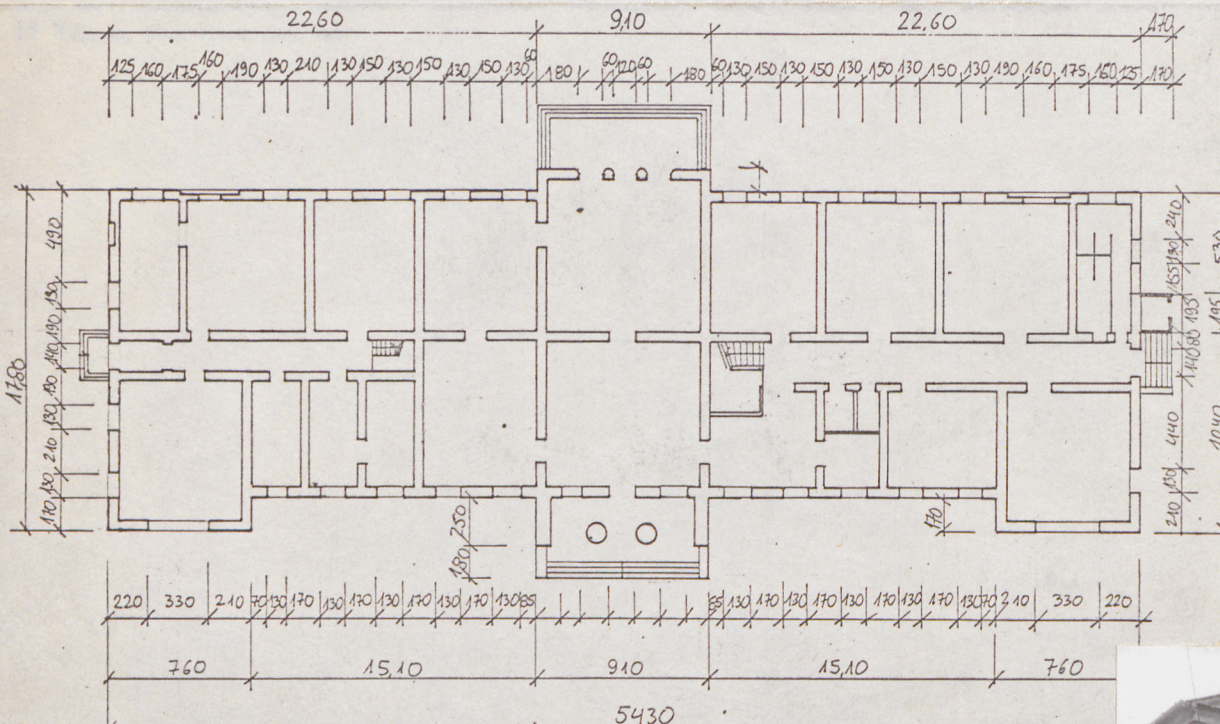
9. Użytkownik i jego adres

Zbiorcza Szkoła Gminna
w Grabowie

Szkoła podstawowa Sleszyn

10. Rejestr zabytków

Nr 28.1/269 data 8.07.67.



autor zdjęć TAMBRONEMIL
 data wykonania IX 80
 miejsce przechowywania negatywów
 BDZ Płock

12. Autorzy, historia obiektu, określenia stylu.

Dwór w stylu klasycystycznym

wybudowany w początku XIX w.

Odbudowany w 1947 i 1966.

Do 1945 roku dwór, potem użytko-
wany jako szkoła.

13. Opis (sytuacja, materiał i konstrukcja, rzut, bryła, elewacje, dach, wnętrze wyposażenie, instalacje)

Dwór usytuowany w środku zespołu parkowego o powierzchni ok. 1,5 ha. Równolegle do drogi Żychlin - Śleszyn. W parku na osi ryzalitów staw, park zalesiony starodrzewem liściastym. Przed frontem wielki gazon. Dwór murowany z cegły, parterowy z piętrowym ryzalitem, częściowo podpiwniczony, sklepienia ceglane. Ściany ceglane tynkowane, konstrukcja stropów kleina, schody betonowe zabiegowe, konstrukcja dachowa krokwiowo stolcowa. Schody, taras i portyk murowane z cegły, tynkowane.

Na posadzkach klepka, PCV. Na piętrze w kuchni i na schodach, w korytarzach parteru i w WC lastrico. W tympanonie płaskorzeźby z zaprawy cem. Dach kryty dachówką karpiówką w układzie w koronkę i blachą.

Plan - prostokąt z ryzalitami. Zboczne i frontowy przez szerokość budynku ryzalit wkład dwutraktowy, skrzydła 3 traktowe z korytarzem w osi.

Bryła - niski prostopadłościan w kształcie niskiego U z piętrowym wystającym z obu stron piętrowym ryzalitem z pokryciem kolumnowym. Skrzydła nakryte dachem trzyspadowym, przechodzącym połącią szczytową w dach dwuspadowy ryzalitów bocznych. Dach ryzalitu środkowego dwuspadowy, ukryty z tyłu za prostą attyką.

We wnętrzu układ pomieszczeń regularny osiowy. Na osi sień i sala balowa prostokątne w pokoju na prawo schody na piętro, schody zabiegowe. W pierwszym pokoju w korytarzu kotłownia. W pozostałych pokojach klasy. Przy ścianie szczytowej wsch. WC. Na zakończeniu korytarza wyjście.

W drugim skrzydle w końcu korytarza schody na piętro dwubiegowe. Pokoje używane na cele mieszkalne. Brak wyposażenia arch. wnętrz.

Od frontu niska elewacja na niskiej podmurówce tynkowana, ujęta dwoma niskimi ryzalitami, w środku portyk piętrowy. Całość na cokole oddzielonej gzymsem półokrągłym. Ryzalitty boczne mają ślepe okna do piwnicy. Ściana gładka, w środku duże okno 4 skrzydłowe, powyżej gzyms i fryz w porządku jońskim na nim tympanon w porządku jońskim gładki. W tympanonie wieniec z szarfami.

14. Kubatura	15. Powierzchnia użytkowa	16. Przeznaczenie pierwotne	17. Użytkowanie obecne
5000 m ³	950 m ²	Dwór	Szkoła
18. Prace budowlane i konserwatorskie, ich przebieg i dokumentacja Odbudowana w 1947 i remontowana 1966 PKZ Warszawa		19. Stan zachowania (fundamenty, ściany zewnętrzne, ściany wewnętrzne, sklepienia, stropy, konstrukcje dachowe, pokrycie dachu, wyposażenie i instalacje) Stan ogólny bardzo dobry. Ściany lekko zawilgocone. Cokół ściany piwnic i sklepienia zawilgocone. Stan murów, schodów, sklepień, tynków i konstrukcji dachowej - dobry. Część podłóg wypaczona. Pokrycie dachu szczelne. Stan instalacji CO, Elektrycznej i Wod.-Kan. - sprawne.	
20. Najpilniejsze postulaty konserwatorskie Osuszyć			

21. Akta archiwalne (rodzaj akt, numer i miejsce przechowywania)

22. Bibliografia

23. Źródła ikonograficzne i fotografie (rodzaj, miejsce przechowywania, sygnatury)

24. Uwagi różne

25. Wypełnił

INI. ARCH. TAMBROWIEWICZ

26. Sprawdził

27. Załączniki

1. Miejscowość

Śleszyn

2. Obiekt (nazwa jak w karcie)

Dwór - Szkoła

3. Zawartość wkładki (nazwa obiektu lub materiału uzupełniającego)

Dwór - Szkoła



Skrzydła o wysokości ryzalitów bocznych mają po 5 okien dwuskrzydłowych wysokich, ujętych parapetem, gzymsem na konsolkach i prostymi pilastrami w portyku dostępnym po schodach ujętych murkami po bokach; dwa pilastry na froncie ścian bocznych portyku, w środku 2 kolumny w stylu jońskim. Trzony gładkie. Powyżej dwudzielny arwitraw, gładki fryz, powyżej gzyms pod tympanonem w stylu jońskim, w tympanonie płaskorzeźba o motywach współczesnych i antycznych.

W osi portyku w ścianie drzwi dwuskrzydłowe wysokie z oknem. Po bokach okna identyczne. Powyżej dwa gzymsy, nad otworami parteru okna dwuskrzydłowe niskie. Od strony parku elewacja z jednym ryzalitem środkowym, okna do piwnic w cokole, w skrzydłach bocznych po 7 okien obrobionych jak we froncie z tym, że drugie od skraju okno jest cofnięte i ujęte dwoma półkolumnami w stylu toskańskim. Pod dachem gzyms gładki. Ryzalit dostępny po 4 stopniach na taras ujęty narożami gładkimi na parterze 3 pary okien balkonowych ujętych kolumnami kanelowanymi o głowicach toskańskich. Poniżej zaznaczony gładki arwitraw, fryz i gzyms. Powyżej 3 okna środkowe z impostą, przechodzącą w gzymsy okien bocznych. Imposta wsparta na kolumienkach w stylu toskańskim. Nad impostą w osi małe prostokątne okienko powyżej gzyms w porządku jońskim, nad nim prosta attyka.

Wkładkę założył: T. Ambroziowicz 1X80
(imię, nazwisko, data)

Miejsce przechowywania negatywów: BDI Ptole

Jedn. Wyd. Akcyd. Olsztyn zam. 1299/S/78
Graf. ZP. Ostróda zam. 1040 a. 20000

Wzór ODZ 1978 r.

1. Miejscowość

Śleszyn

2. Obiekt (nazwa jak w karcie)

Dwór - Szkoła

3. Zawartość wkładki (nazwa obiektu lub materiału uzupełniającego)

Dwór - Szkoła



W szczycie wsch. dobudówka ze schodami do piwnicy. W osi drzwi korytarza dwuskrzydłowe z oknem. Dostępne po 5 schodkach ujętych murkami; symetrycznie umieszczone okna ozdobione jak na froncie. Gzyms joński.

W drugim szczycie zach. w osi drzwi dostępne po 3 schodkach tarasowych. Po obu stronach po 2 okna. Pierwsze od lewej ślepe. Sposób zdobienia podobny.

Na dachu kominy tynkowane z gzymsami. We wnętrzu brak wyposażenia architektonicznego.

Stolarka okienna dwu i czteroskrzydłowa zwykła i balkonowa ośnieżnicowa z okiennicami wewnętrznymi.

Stolarka drzwiowa płycinowa malowana jedno i dwu skrzydłowa z framugami typu portalowego dla drzwi wysokich.

Ślusarka okienna i drzwiowa współczesna stolarce.

Na podłogach nowa klepka i płytki PCV.

Instalacje CO, elektryczna i wodno-kanalizacyjna.

Wkładkę założył: T-AMBROSEWICZ IX 80

(imię, nazwisko, data)

Miejsce przechowywania negatywów: BDT Płock.

Jedn. Wyd. Akcyd. Olsztyn zam. 1299/S/78
© Graf. XP. Ostróda zam. 1040 n. 20000

