

1. Obiekt

OGRODZENIE CMENTARZA PRZYKOŚCIELNEGO Z BRAMĄ
w zespole klasztornym bernardynów, ob. mniszek kamedułek

2. Czas powstania

1688 - 1727 r.

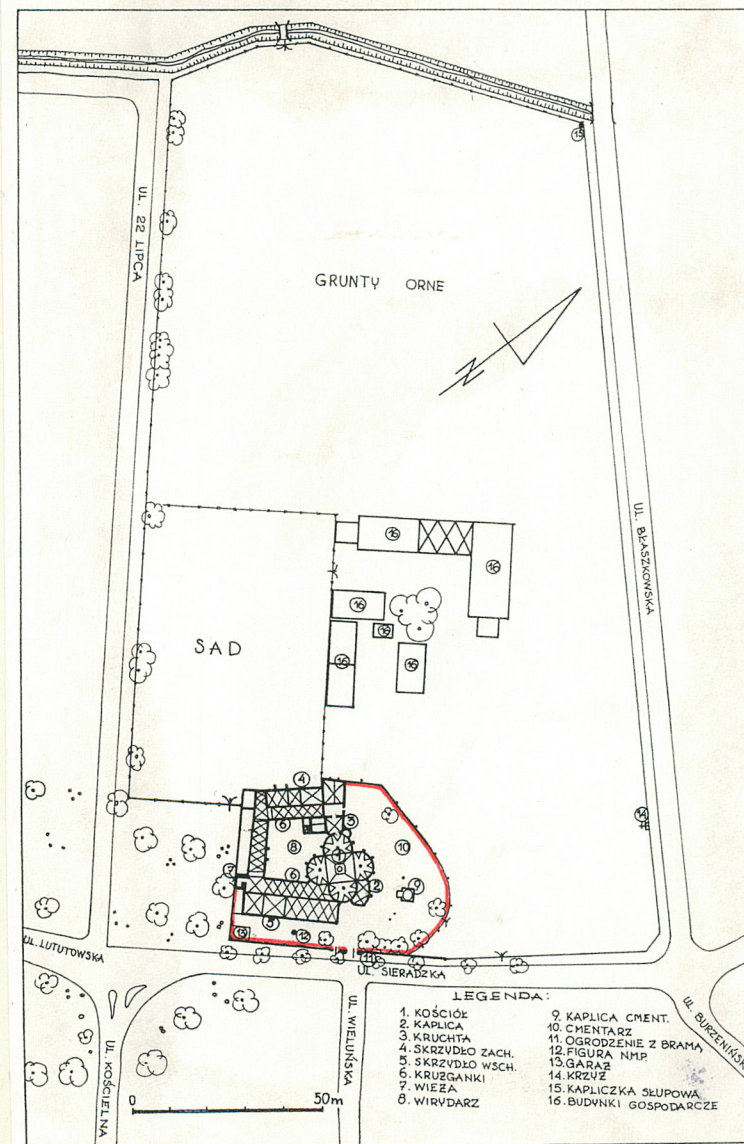
3. Miejscowość

Z Ł O C Z E W

11.



Fot. 1



4. Adres

98-270 Złoczew

ul. Sieradzka 1/5

nr hipoteczny

dz. nr 106

5. Przynależność administracyjna

województwo sieradzkie

gmina Złoczew

pow. SIERADZ

6. Poprzednie nazwy miejscowości

Złaczow, Złoczów, Schlöttau

(ost. w latach 1943-1945)

7. Przynależność administracyjna

1 VI 1975

województwo łódzkie

powiat Sieradz

8. Właściciel i jego adres

Mniszki Kamedułki

98-270 Złoczew

ul. Sieradzka 1/5

dioc. kaliska

9. Użytkownik i jego adres

j.w.

10. Rejestr zabytków

Nr 105/A

data 28 XII 1967 r.

849

24.03.2018

Złoczewska Wios

SKALA 1:25 000

12. Autorzy, historia obiektu, określenie stylu.

Budowę istniejącego ogrodzenia rozpoczęto w 1688 r. wznosząc murowaną bramę klasztorną od strony miasta. Fundatorem przedsięwzięcia był Wojciech Urbański, kasztelan wieluński i starosta grabowski. W 1727 r. dokończono otaczanie zespołu murem o długości 22 łokci. W latach 1760 - 1763, w okresie gwardianatu J. Kapistrana-Sztemberskiego, przy murze wokół cmentarza i bramie prowadzone były prace budowlane, zapewne o charakterze naprawczym.

Nie można wykluczyć, iż w omawianym ogrodzeniu wykorzystano relikty starszego oparkania, którego realizację przewidywał kontrakt budowlany, zawarty w 1603 r., między Andrzejem Ruszkowskim (fundatorem klasztoru) a muratorem Georgiusem (identyfikowanym z Jerzym Hoffmanem), uwzględniający, obok wzniesienia tzw. Kamienicy, również otoczenie cmentarza przykościelnego oparkaniem, w którym "... mają być forcie wymurowane z wierzchami, a trzecie wrota według potrzeby..." Zgodnie z wyżej wspomnianą umową ogrodzenie miało być "wytynkowane wewnątrz...tylko z dworu czerwone".
STYL: barok

13. Opis (sytuacja, materiał i konstrukcja, rzut, bryła, elewacje, wnętrze, wyoszaenie, instalacje)

Sytuacja: ogrodzenie otacza teren klasztoru i cmentarza przykościelnego od wsch. - wzdłuż ulicy Sieradzkiej - i pñ., łącząc się ze skrzydłami klasztornymi: pñd. i zach. W środkowej partii wsch. odcinka parkanu, w pierzei ulicy Sieradzkiej, na wysokości absydy prezbiterialnej kościoła, znajduje się brama; zaś w jego części pñ. - na wysokości kaplicy cmentarnej - furtka, prowadząca na teren reli klasztornej (nieco dalej na zach., od strony pola, między skarpami, dobudowany ustęp).

MATERIAŁ, KONSTRUKCJA, TECHNIKA: kurtyna muru i brama - murowane z cegły pełnej na zaprawie wapiennej, tynkowane - tynki wapienno-cementowe; korona muru nakryta dachówką karpiówką (na niewielkim odcinku), układaną w tzw. koronkę, a dalej - formą płaskiego pulpitu z zaprawy cementowo-wapiennej. Górna krawędź szczytów bramy: z obróbkami blacharskimi z blachy ocynkowanej. Otwory komunikacyjne: przejazdowy i przejściowy, wykroju prostokątnym, z prostymi ościeżami, zamknięte łękami: półkolistymi i odcinkowymi. Skrzydła furtki i bramne - cofnięte za proste węgary, prostokątne zamknięte półkoliście, osadzone na zawiasach pasowych; o konstrukcji spągowej, od zewnątrz opierzone (w dekoracyjnych układach) deskami o profilowanych krawędziach, malowane farbą olejną. Brama: dwuskrzydłowa; wrota opierzone w układzie lustrzanej jodełki, wprowadzonej w obrzeżającą ramę z poprzecznym szprosem w 3/5 wysokości skrzydła. Od zewnątrz profilowana listwa przymykowa. Okucia: dwie pary pasowych zawiasów, od góry zasuwница, u dołu prosta zasuwka pionowa. Furtka: jednoskrzydłowa, opierzona w układzie romboidalnym. Okucia: dwie pary zawiasów, prosty uchwyt. Furtka ogrodowa: jednoskrzydłowa, deskowa.

RZUT: Ogrodzenie na planie nieregularnego pięcioboku, domkniętego na skrzydłach klasztornych krótkimi łącznikami. Wsch. odcinek parkanu, od narożnika w formie ćwiartki koła na uskokach aż do bramy, od wewnątrz z niszami o niejednakowej szerokości; część pñ. od zewnątrz (od strony pola) oskarpowana. Brama: trójprzęsłowa, dwuprzelotowa; arkady skrajne, symetryczne, węższe od środkowej; pñ. - ślepa.

FORMA: mur pełny, gładki, tynkowany, na niewielkim odcinku rozczłonkowany

14. Kubatura

15. Powierzchnia użytkowa

16. Przeznaczenie pierwotne

17. Urzycowanie obecne

18. Prace budowlane i konserwatorskie, ich przebieg i dokumentacja

ok. 1978 r. prace remontowe:

- uzupełnienia ubytków w tynkach
- zabezpieczenie korony murów
- naprawa stolarki otworowej

19. stan zachowania (fundamenty, ściany zewnętrzne, ściany wewnętrzne, sklepienia, stropy konstrukcje dachowe, pokrycie dachu, wyposażenie i instalacje)

ogólnie - średni:

- konstrukcja w stanie dobrym
- częściowe ubytki tynków (szczególnie w partiach ogro-
- dzenia)
- niewielkie wykwity solne (głównie w okolicach naroż-
- nika przy skrzydle wschodnim klasztoru)
- ubytki w ceramicznym przykryciu korony muru

20. Najpilniejsze postulaty konserwatorskie

- naprawa tynków
- uzupełnienia ubytków w przykryciu korony muru

21. Akta archiwalne (rodzaj akt, numer i miejsce przechowania)

22. Bibliografia

- J. Kubiak, Kościół i klasztor pobernardyński w Złoczewie, woj. łódzkie, Warszawa 1965, mszpis PP PKZ.
- W. Puget-Tomicka, Kościół i klasztor Panien Bernardynek w Wieluniu, "Kwartalnik Architektury i Urbanistyki", t. VIII, 1963, z. 1, s. 59-60.
- ks. H. E. Wyczawski OFM, Złoczew, (w:) Klasztory bernardyńskie w Polsce w jej granicach historycznych, Kalwaria Zebrzydowska 1985, s. 460-464.

23. Źródła ikonograficzne i fotografie (rodzaj, miejsca przechowania, sygnatury)

Zestawienie materiałów ikonograficznych w opracowaniu J. Kubiaka (por. poz. 22).

24. Uwagi różne części ogrodzenia, stanowiącej kontynuację parkanu w pierzei ul. Sieradzkiej (do skrzyżowania z ul. Błazkowską), nadane (w XIX w.?) formę analogiczną do muru zabytkowego

25. Opracował

tekst mgr Tadeusz J. Horbacz, XI 1992 r.

imię, nazwisko, data, podpis

plany, rysunki j.w.

imię, nazwisko, data, podpis

zdjęcia fotogr j.w.

imię, nazwisko, data, podpis

miejsce przechowania negatywów

PSOZ OW Sieradz

Karta po wypełnieniu podlega ochronie na podstawie przepisów prawa autorskiego

26. Adnotacje o inspekcjach, informacje o zmianach (daty, imiona i nazwiska wypełniających)

27. Załączniki

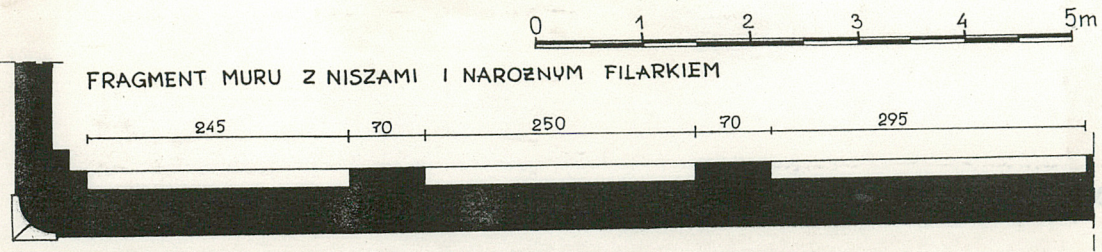
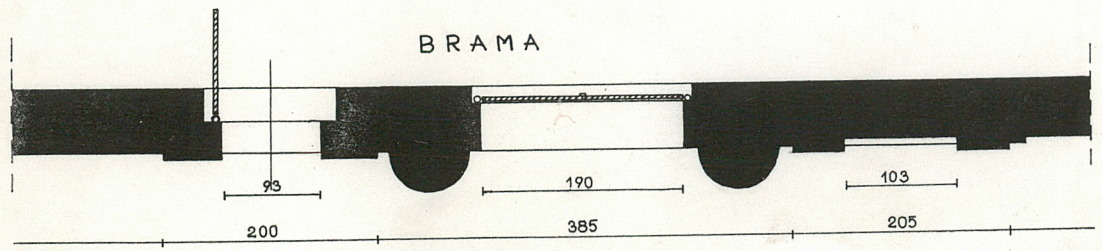
1 wkładka

karta "zielona" - M. Pracuta (30 X 1965 r.)

1. Miejscowość	2. Obiekt (nazwa jak w karcie)	3. Zawartość wkładki (nazwa obiektu lub materiału uzupełniającego)
ZŁOCZEW	OGRODZENIE Z BRAMĄ w zesp.klaszt.bernardyn.	opis - c.d.; rzut; spis fotografii; fotografie

plytkami nieregularnymi niszami zamkniętymi łękami oraz skarpami. Korona muru z pulpitowym spadkiem do wewnątrz. Narożnik S w formie ćwierćkolistej filarki, z bazą i zwieńczeniem w postaci nieco węższej cyrklowej sterczynki, ze stożkowym daszkiem. Brama: architektoniczna, trójosiowa. Środkowa arkada, szersza i wyższa, ujęta półkolistymi filarkami stojącymi na bazach i zwieńczonymi, ponad profilowanym gzymsem, rodzajem daszka w formie wycinka ściętego stożka z cylindryczną sterczynką nakrytą stożkową "czapą". Arkady skrajne, niższe i węższe, ujęte po bokach analogicznie płaskimi pilastrami, nakrytymi rodzajem pseudokapiteli, między którymi rozpięte są (ponad łękiem) odcinki gzymsu wygięte w formie łuku odcinkowego. Ponad arkadami dekoracyjne szczyty wieńczące, zamknięte wygierowanymi w formie łuku nadwieszonego ujętego spływami. Środkowy - spływami wolutowymi wklęsłymi, zawarty-
mi między sterczynkami; z ażurowym otwo-
rem - prostokątnym od góry i od dołu u-
jęty łukiem odcinkowym. Spływy szczytów
bocznych arkad - nieregularne: łamane i
wypukłe. Brama - od strony ulicy - ma-
lowana na jasnoszare; podziały architek-
toniczne podkreślone kolorystycznie po-
przez pomalowanie gzymsów na białe.

ZŁOCZEW — BRAMA Z ODCINKIEM OGRODZENIA
W ZESPOLE KLASZTORNYM



mgr Tadeusz J. Herbacz, XI 1992 r.
Wkładkę założył: _____
(Imię, nazwisko, data)
Miejsce przechowywania negatywów: PSOZ OW Sieradz
OZGraf. Z.P. Ostróda zam. 699 nakł. 23.600



Fot. 2



Fot. 3



Fot. 4

Spis fotografii:

1. Brama - widok od ul. Sieradzkiej.
2. Wrota przejazdu bramnego - od zewnątrz.
3. Wrota przejazdu bramnego - od wewnątrz.
4. Furta - skrzydło drzwiowe.
5. Furta do ogrodu.
6. Narożnik S parkanu z ćwiećfilarkiem ze sterczynką.



Fot. 5



Fot. 6