

1. Obiekt

KAPLICA CMENTARNA

w zespole klasztornym bernardynów, ob. mniszek kamedułek

2. Czas powstania  
schyłk. XVII w.?  
rest. 1749r.  
po 1808r.

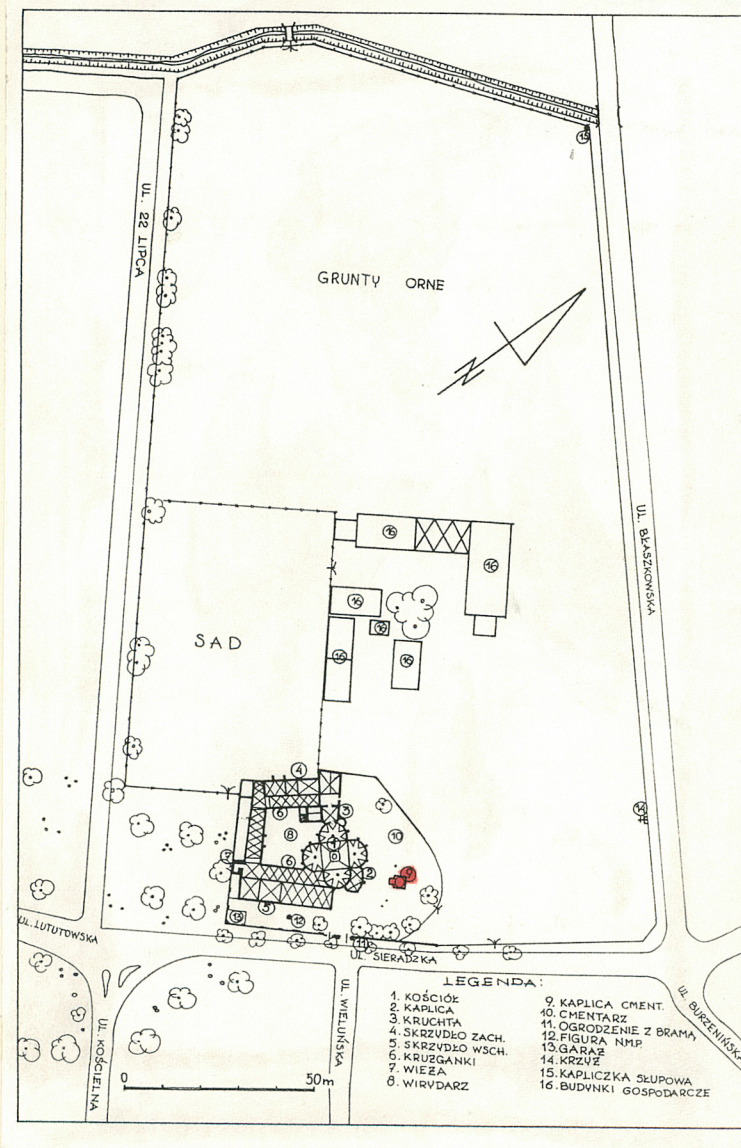
3. Miejscowość

Z Ł O C Z E W

11. Zdjęcia,



Fot. 1



4. Adres 98-270 ZŁOCZEW

ul. Sieradzka 1/5

nr hipoteczny .....

dz. nr 106

5 Przynależność administracyjna

województwo sieradzkie

gmina Złoczew

pow. sieradzki

6 Poprzednie nazwy miejscowości

Zlaczow, Złoczów, Schlüttau  
(ost. w latach 1943-1945)

7. Przynależność administracyjna  
1 VI 1975

województwo łódzkie

powiat Sieradz

8 Właściciel i jego adres

Mniszki Kamedułki  
98-270 Złoczew  
ul. Sieradzka 1/5  
diac. kaliska

9. Użytkownik i jego adres

j.w.

10. Rejestr zabytków

Nr 104/A data 28 XII 1967 r.

848

Złoczewska Wies

SKALA 1:25 000



12. Autorzy, historia obiektu, określenie stylu.

Kaplicę wzniesiono prawdopodobnie w schyłku XVII w., w okresie rozbudowy zespołu klasztornego w latach 1683-1692 z fundacji Wojciecha Urbańskiego (+ 1692), kasztelana wieluńskiego i starosty grabowskiego, lub jego żony Katarzyny (+ 1712). W 1749 r. była zapewne odrestaurowana, a przynajmniej odnowiono w niej ołtarz Męki Chrystusa. Spłonęła podczas pożaru w 1808 r. i została odbudowana w trakcie prac remontowych całego zespołu, które po tej katastrofie trwały do 1829 r.

Niejasna jest kwestia wezwania kaplicy. Ks. H. E. Wyczawski określa ją jako "Chrystusa Cierpiącego", zaś J. Kubiak przytacza wzmiankę z 1804 r. informującą o "...Capella Xsti Nazarei in Caemeterie ...". W chwili obecnej mniszki kamedułek nie posługują się żadnym wezwaniem w odniesieniu do obiektu.

13. Opis (sytuacja, materiał i konstrukcja, rzut, bryła, elewacje, wnętrze, wyposażenie, instalacje)

Sytuacja: Kaplica wolno stojąca, zlokalizowana w obrębie zespołu kościelno-klasztornego bernardynów, a obecnie mniszek kamedułek w Złoczewie. Na terenie cmentarza przykościelnego, na płn. od kościoła, w pobliżu murewanego parkanu. MATERIAŁ, KONSTRUKCJA, TECHNIKA: Ściany murewane, z cegły pełnej, na zaprawie wapiennej, tynkowane - tynki cementowo-wapienne. Sklepienie nawy ceglano-kopulaste, o skróconej strzałce - kopuła lekko spłaszczona. Strop nad kruchtą płaski, na dwuteownikach stalowych. Wieżba dachowa drewniana - niedostępna. Dachy kryte blachą ocynkową, pomalowaną farbą antykorozyjną (minia). Posadzki nowe - betonowe, wylewane. Otwory drzwiowe i okienne prostokątne; stelarka i ślusarka otworowa oraz wszystkie okucia - nowe, współczesne. Drzwi dwuskrzydłowe, na zawiasach czepowych, deskowe, opierane od zewnątrz listwami w układzie romboidalnym. Okna - pojedyncze, stałe, metalowe, szklone bezkitowe, pomalowane farbą olejną w kolorze ochry, o podziałach szczeblinowych: między przekątniowe szprosypisana prostokątna kwatera, pełniąca rolę lufcika, otwieranego do wewnątrz.

RZUT: Budynek nie jest orientowany; jego oś podłużna wyznacza kierunek pld.-wsch. - płn.-zach.; na planie nieregularnym, zbliżonym do kwadratu, z prostokątną kruchtą - z wejściem - od pld. Wnętrze na planie koła, na osi poprzecznej dwa, symetryczne, otwory okienne, a w ścianie płn. - naprzeciw wejścia - płytki nisz.

ELEWACJE: gładkie, tynkowane, jednoosiowe. Frontowa - od pld. - z wejściem w kruchcie, na osi, zwieńczona szczytem schodkowym, z półkolistym naczółkiem, obramionym od góry odcinkiem profilowanego gzymsu. W szczycie, na osi, płytki, przeszklona wnęk, prostokątna, zamknięta od góry nadwieszonym łukiem półkolistym; w jej wnętrzu pomieszczona figura Chrystusa Cierpiącego, ludowa, drewniana, wykonana współcześnie w surowym drewnie. Pozostałe - wsch., zach. i płn. - zwieńczone profilowanym gzymsem koronującym; boczne z oknami, a tylna - gładka (niegdyś z prostokątną, zamkniętą półkoliście, płytką niszą na osi).

WNĘTRZE: Kruchta i nawa - tynkowane, pozbawione dekoracji; połączone pros-



14. Kubatura

57,0 m<sup>3</sup>

15. Powierzchnia użytkowa

8,3 m<sup>2</sup>, w tym: nawa - 6,2 m<sup>2</sup>  
kruchta - 2,1 m<sup>2</sup>

16. Przeznaczenie pierwotne

sakralne

17. Urzycikowanie obecne

sakralne

18. Prace budowlane i konserwatorskie, ich przebieg i dokumentacja

ok. 1978 r. remont kapitalny:

- wymiana stropu nad kruchtą
- wymiana stolarki otworowej
- wymiana pokrycia dachowego (z dachówki ceramicznej na blachę)
- naprawa więźby dachowej
- wymiana tynków wewnętrznych i zewnętrznych
- wykonanie cementowej posadzki wylewanej
- założenie instalacji elektrycznej

19. stan zachowania (fundamenty, ściany zewnętrzne, ściany wewnętrzne, sklepienia, stropy konstrukcje dachowe, pokrycie dachu, wyposażenie i instalacje)

ogólnie dobry

20. Najpilniejsze postulaty konserwatorskie

przy następnej wymianie pokrycia dachowego wskazane byłoby powrócenie do pokrycia ceramicznego



21. Akta archiwalne (rodzaj akt, numer i miejsce przechowania)

22. Bibliografia

- KZS, t. II, województwo łódzkie, Warszawa 1954, s. 331.
- J. Kubiak, Kościół i klasztor pobernardyński w Złoczewie, woj. łódzkie, Warszawa 1965, mszpis PP PKZ.
- Tenże, Kościół i klasztor pobernardyński w Złoczewie, "Biuletyn Historii Sztuki", R. 29, 1967, nr 4, s. 576-580.
- ks. H. E. Wyczawski OFM, Złoczew, (w:) Klasztory bernardyńskie w Polsce w jej granicach historycznych, Kalwaria Zebrzydowska 1985, s. 460-464.

23. Źródła ikonograficzne i fotografie (rodzaj, miejsca przechowania, sygnatury)

Zestawienia materiałów ikonograficznych w opracowaniu J. Kubiaka, Kościół i klasztor pobernardyński ..., mszpis PP PKZ.

24. Uwagi różne

25. Opracował

mgr Tadeusz J. Horbacz, X 1992 r.

tekst

imię, nazwisko, data, podpis

plany, rysunki

j.w.

imię, nazwisko, data, podpis

zdjęcia fotogr

j.w.

imię, nazwisko, data, podpis

miejsce przechowania negatywów

PSOZ OW Sieradz

Karta po wypełnieniu podlega ochronie na podstawie przepisów prawa autorskiego

26. Adnotacje o inspekcjach, informacje o zmianach (daty, imiona i nazwiska wypełniających)

27. Załączniki

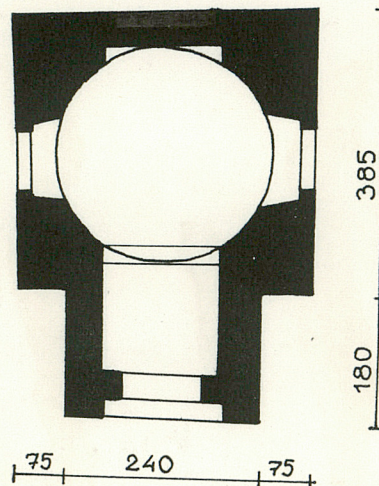
1 wkładka

karta "zielona" - M. Pracuta (30 X 1965 r.)



1. Miejscowość	2. Obiekt (nazwa jak w karcie)	3. Zawartość wkładki (nazwa obiektu lub materiału uzupełniającego)
ZŁOCZEW	KAPLICA CMENTARNA w zesp.klaszt.bernardynów	opis - c.d.; rzut; spis fotografii; fotografie

h do gzymsu - 4,0 m  
h do kalenicy - 6,5 m



0 5 m

ZŁOCZEW — KAPLICA CMENTARNA

W ZESPOLE KOŚCIELNO-KLASZTORNYM

tekątnym prześwitem, zamkniętym łukiem odcinkowym; naprzeciwko prostokątna, zamknięta łukiem odcinkowym, nisza ołtarzowa z drewnianym parapetem. W niej pomieszczony presty, drewniany krzyż.

INSTALACJE: elektryczna.

### Spis fotografii:

1. Widok kaplicy od SW.
2. Elewacja zachodnia kaplicy.
3. Widok kaplicy od S.
4. Szczyt elewacji frontowej.
5. Widok kaplicy od SE.
6. Elewacja wschodnia kaplicy.
7. Nisza ołtarzowa z krzyżem.
8. Okno w ścianie wschodniej kaplicy.



Fot. 2



Fot. 3

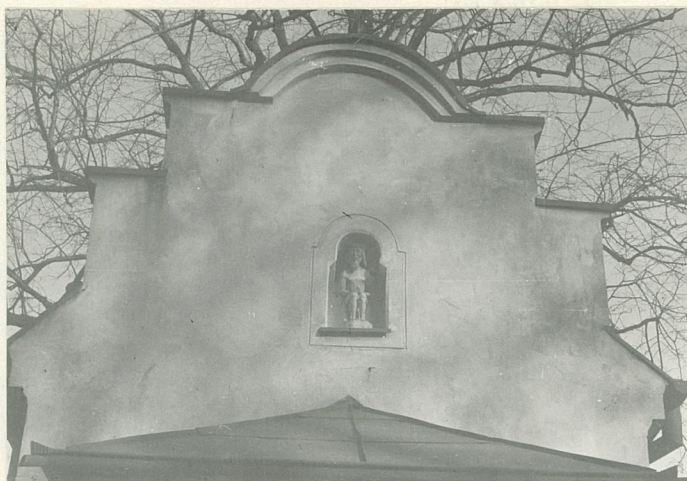
Wkładkę założył: mgr Tadeusz J. Herbach, X 1992 r.

(imię, nazwisko, data)

Miejsce przechowywania negatywów: PSOZ OW Sieradz

OZGraf. Z.P. Ostróda zam. 699 nakł. 28.600





Fot. 4



Fot. 5



Fot. 6



Fot. 7



Fot. 8