

OŚRODEK DOKUMENTACJI
ZABYTKÓW W WARSZAWIE
KARTA EWIDENCYJNA ZABYTKÓW
ARCHITEKTURY I BUDOWNICTWA

A B C D E F G H I J K L Ł M N O P R S T U V W X Y Z

Nr

ŁÓDZKIE

4349

1. Obiekt

PAWILON OGRODOWY (3)

2. Czas powstania

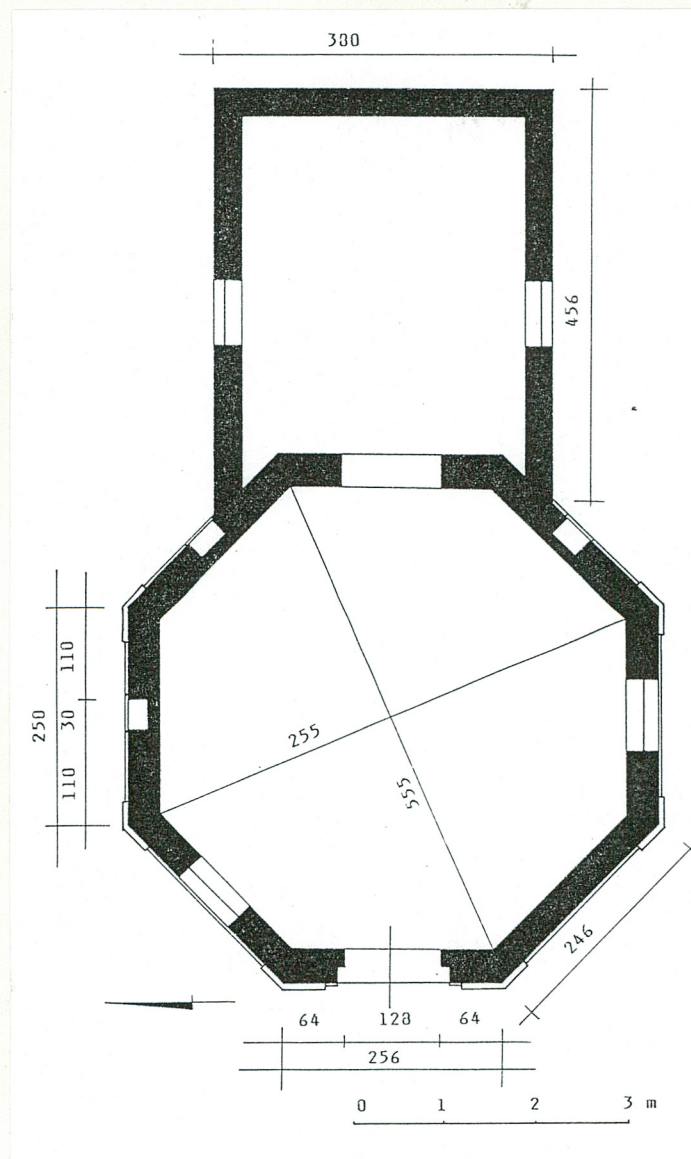
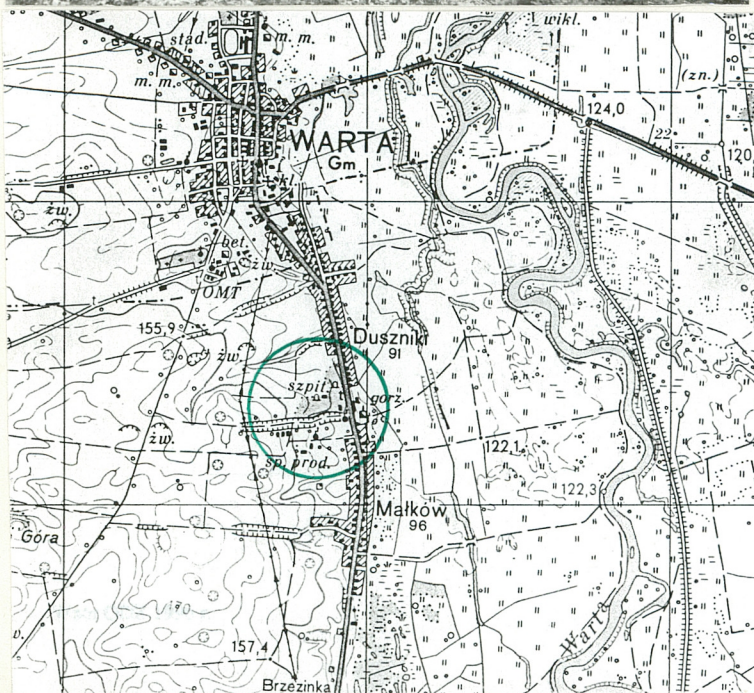
1820-1830 r.
rozbud. 1 ćw.XX w.

3. Miejscowość

MAŁKÓW

11. Zdjęcia, rzut, przekrój, sytuacja, orientacja

4.



4. Adres

Małków

nr hipoteczny 98-290 Warta

lub. ewid. gruntów

5. Przynależność administracyjna

województwo Sieradz

gmina Warta

pow. SIERADZ

6. Poprzednie nazwy miejscowości

Małków Cielecki

7. Przynależność administracyjna
przed 1 VI 1975

województwo Łódzkie

powiat Sieradz

8. Właściciel i jego adres

9. Użytkownik i jego adres

j.w.

10. Rejestr zabytków

35/A

827/1967 r.

Nr KL IV-680/701 data 28.12.1967r.

67

Miejscowość wzmiankowana w źródłach pisanych od 1390 roku. Wówczas jej właścicielem był Albert z Małkowa. W I połowie XV wieku część wsi była w rękach Włyńskich a reszta-Kotaczy Grądzkich. Później, przeszła ona na własność Zarembów z Kalinowej. W XVIII wieku, do 1779 roku Małków Cielecki należał do Feliksa Waleriana Łubieńskiego. Od niego włości nabył Paweł Biernacki, kasztelan sieradzki. Po jego śmierci majątek przejęła owdowiała Konstancja z Małachowskich a dzierżawcą został syn-Stanisław Biernacki. Założenie dworskie uformowane zostało w latach 1820-1830. Wówczas ukształtowano park krajobrazowy, wzniesiono dwór i pawilon ogrodowy a także spichlerz (rozebrany w 1976 r.). W 1839 r. dziedzicem został dotychczasowy dzierżawca, syn zmarłej Konstancji-Stanisław Biernacki

Pawilon ogrodowy wchodzi w skład rezydencjonalnej części założenia dworskiego w Małkowie. Małków położony jest przy szosie asfaltowej Warta-Sieradz, po zachodniej stronie pradoliny Warty. Park z dworem i pawilonem ogrodowym, znajduje się po zachodniej stronie szosy i rozciąga się w terenie urozmaiconym krajobrazowo, częściowo na stromym, pociętym jarami zboczu pradoliny. Park rozplanowany jest na rzucie wieloboku zbliżonego do trójkąta. Ewidencjonowany pawilon ogrodowy ustawiony jest przy górnej krawędzi zbocza pradoliny, przy drodze biegnącej od dworu w kierunku pomnika W. Reymonta i północnego członu parku. Od strony wschodniej pawilonu teren-pocięty jarami-stromo opada w kierunku szosy asfaltowej biegnącej przez wieś. Na tym zboczu zachowała się figura Matki Boskiej a w kierunku południowo-wschodnim dwór-ustawiony dłuższymi ścianami na osi północ-południe, przed który prowadzi malowniczy podjazd od strony narożnika parku. Przy tym dojeździe zachowała się murowana brama z prostokątnym otworem przejazdowym na osi. Natomiast przy zachodnim obrzeżu parku znajduje się się przebudowana, dawna pracownia malarska Andrychiewicza tzw. malarnia. Ewidencjonowany pawilon ogrodowa zwrócony jest elewacją frontową na zachód a od wschodu, do jego pierwotnego korpusu przylega nowsza prostokątna przybudówka.

MATERIAŁ:

Ściany korpusu głównego pawilonu murowane z cegły ceramicznej, pełnej na zaprawie wapiennej, obustronnie tynkowane; ściany przybudówki wsch. murowane na zaprawie wapienno-cementowej.

Stropów brak.

Wieżba drewniana; dach pawilonu-w kształcie ostrosłupa o podstawie ośmioboku, z sygnaturką; wieżba o podstawowej konstrukcji krokwiowej. Końce krokwi (zarówno korpusu głównego jak i przybudówki wsch.) wychodzą poza lico ścian i zakończone są profilowaniem. Ozdobna listwa pod okapowa-drewniana, wycinana dekoracyjnie.

14. Kubatura 174 m ₃	15. Powierzchnia użytkowa zabudowy 42,6 m ²	16. Przeznaczenie pierwotne pawilon ogrodowy	17. Użytkowanie obecne pawilon ogrodowy
18. Prace budowlane i konserwatorskie, ich przebieg i dokumentacja (po 1945 r.) od 1958 roku do lat 80.XX wieku pawilon ogrodowy użytkowany był jako magazyn Szpitala Psychiatrycznego w Warcie.W latach 50(?) do korpusu głównego dobudowano niższą przybudówkę nakrytą dachem jednospadowym.Prawdopodobnie kilkakrotnie zmieniano papowe pokrycie dachu.		19. Stan zachowania (fundamenty, ściany zewnętrzne, ściany wewnętrzne, sklepienia, stropy, konstrukcje dachowe, pokrycie dachu, wyposażenie i instalacje) Stan techniczny obiektu zły.Zawilgocone ściany,ogni skowo zagrzybione.Zniszczona częściowo więźba(w dolnej części korpusu głównego)dziury w pokryciu dachu.Brak stolarki okiennej i drzwiowe.Duże ubytki w tynkach,zachowany wystrój elewacji korpusu pierwotnego,gzymsy i detale o częściowo zatartych profilach w wyniku niefachowo przeprowadzonych prac remontowych.Obecnie obiekt nie zabezpieczony przed dalszą dewastacją.	
20. Najpilniejsze postulaty konserwatorskie Remont kapitalny korpusu głównego,rozebranie wtórnej przybudówki;pilne zabezpieczenie przed dalszą dewastacją.			

21. Akta archiwalne i źródła ikonograficzne (rodzaj, numer i miejsce przechowywania)

23. Uwagi różne

24. Opracowanie karty ewidencyjnej

tekst mgr STANISŁAW MAŁYSZKO 1997 r.
..... imię, nazwisko, data, podpis

plany, rysunki STANISŁAW MAŁYSZKO 1997 r.
..... imię, nazwisko, data, podpis

zdjęcia fotogr. STANISŁAW MAŁYSZKO 1997 r.
..... imię, nazwisko, data, podpis

miejsce przechowywania negatywów MNR-Szreniawa

KARTA PO WYPEŁNIENIU PODLEGA OCHRONIE NA PODSTAWIE PRZEPISÓW PRAWA AUTORSKIEGO

22. Bibliografia

I.Paszyn, Zespół pałacowo-parkowy w Małkowie. Łódź 1980
mpis PKZ, w archiwum WKZ Sieradz
L.Kajzer, J. Augustyniak. Wstęp do studiów nad świeckim budownictwem obronnym sieradzkiego w XIII-XVII/XVIII wieku. Łódź 1986
Projekt techniczny na remont obiektów zabytkowych dworu w Małkowie k. Warty. Łódź 1978 r. (Rejonowe Biuro Projektów CZSR w Łodzi)
Inwentaryzacja parku w Małkowie, oprac. H. Urbanek, R. Sowa; mpis w archiwum WKZ Sieradz
J. Kobierzycki, Przyczynki do dziejów ziemi sieradzkiej (od Sieradza do Widawy), Warszawa 1923
Kaleniewicz E. Zespół pałacowy w Małkowie. Zarząd PTTK Sieradz
Szczepkowska K, Katalog Zabytków Sztuki w Polsce T. II, z. 10 "Wieś ilustrowana" 1912, nr 7/33
Biernacka K., Podróż w Włodawy do Gdańska powrotem do Nieborowa w roku 1816 (...). Wrocław 1923.
Inwentaryzacja architektoniczno-budowlana. Pałac, pawilon parkowy. 1978, oprac. ABT "Puchatek", w archiwum WKZ Sieradz
Zdjęcia archiwalne założenia-Muzeum Regionalne w Warcie.

25. Adnotacje o inspekcjach, informacje o zmianach (daty, imiona i nazwiska wypełniających)

26. Załączniki

wkładka nr: 1, 2, 3, 4.

1. Miejscowość..... MAŁKÓW	4. Obiekt (nazwa jak w karcie)	5. Zawartość wkładki (nazwa materiału uzupełniającego)
2. Gmina..... Warta	PAWILON OGRODOWY(3)	cd opisu,zdjęcia
3. Województwo..... Sieradz		



4.

Połacie dachów kryte papą na deskowaniu.

Schodów-brak.

Podłogi, posadzki: pozostałości polepy glinianej.

Otwory okienne w kształcie leżącego prostokąta. W otworach okiennych obecnie osadzone drewniane krosna z okratowaniem z zadziorami.

Stolarka drzwiowa-zniszczona; w okresie powojennym drzwi wejściowe była drewniane, jednoskrzydłowe, pełne, na zawiasach pasowych, jednostronnie opierzone deskami ułożonymi poziomo i obwiedzionymi przy obrzeżu skrzydła węższymi listwami imitującymi ramę.

Korpus pierwotny pawilonu ogrodowego wzniesiony na planie foremnego ośmioboku, jednopomieszczeniowy z otworami wejściowymi od zachodu i wschodu. Do pierwotnego korpusu pawilonu później dobudowano od strony wschodniej jednopomieszczeniową przybudówkę prostokątną, skomunikowaną tylko z wnętrzem pawilonu głównego.

Bryła pawilonu obecnie rozczłonowana; pierwotnie-centralna, nie podpiwniczona, parterowa, jednoprzestrzenna i nakryta wysokim dachem ośmio-połaciowym, o kształcie stożka zwieńczonego sygnaturką i metlową iglicą z chorągiewką. Przybudówka wschodnia-niższa, parterowa, również nie podpiwniczona, nakryta niskim dachem jednospadowym, z okapami.

S. Małyszko 1997 r.

Wkładkę założył:

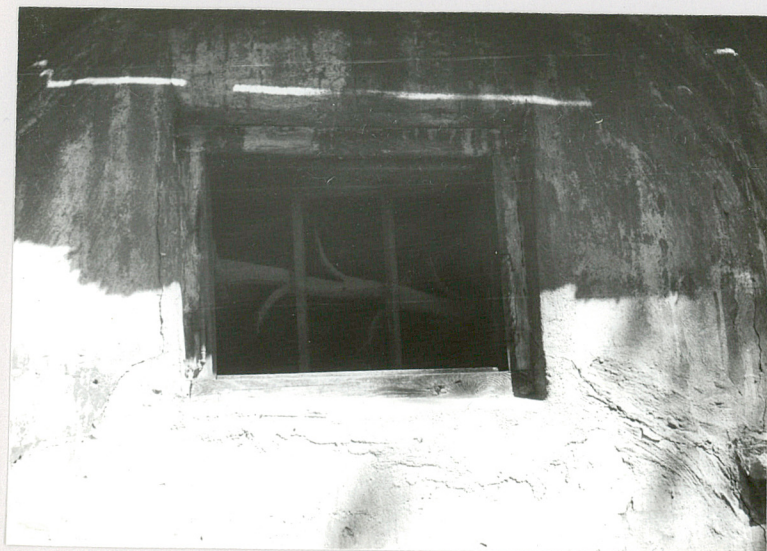
(imię, nazwisko, data)

MNR-Szreniawa

Miejsce przechowywania negatywów:



3.



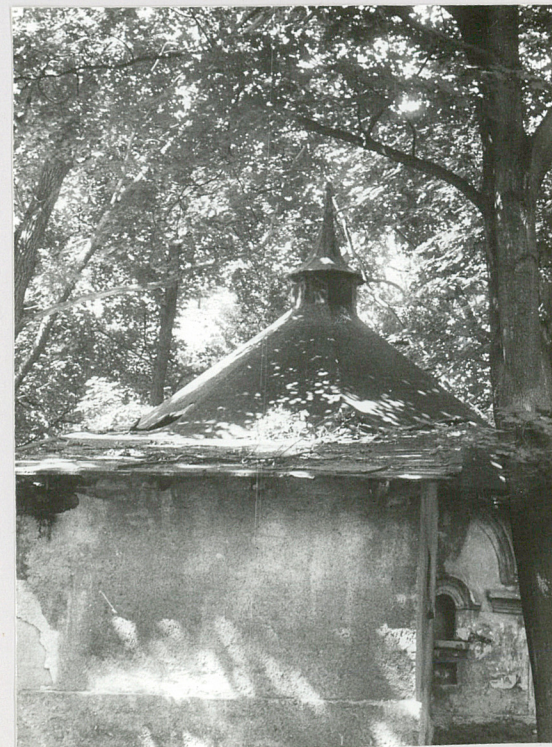
4.



5.



6.



7.

1. Miejscowość.....	MAŁKÓW	4. Obiekt (nazwa jak w karcie)	5. Zawartość wkładki (nazwa materiału uzupełniającego)
2. Gmina.....	Warta	PAWILON OGRODOWY(3)	cd opisu,zdjęcia
3. Województwo.....	Sieradz		



Elewacje korpusu głównego pawilonu i nowszej przybudówki-o zróżnicowanym wystroju architektonicznym; otynkowane gładko. Elewacje pierwotnego pawilonu artykułowane w górnej strefie półkoliście biegnącymi gzymsami profilowanymi, w narożach zaakcentowane odcinkami, wydatnego, profilowanego gzymsu (biegnącego w połowie wysokości ściany). W strefie okapu zachowane fragmenty ozdobnej listwy drewnianej. Elewacja frontowa, zachodnia przepruta prostokątnym otworem drzwiowym, zamkniętym od góry płasko. Dwie dalsze ścianki przeprute otworami okiennymi w kształcie leżącego prostokąta (analogicznymi jak w przybudówce wschodniej). Elewacja wschodnia-symetryczna, nowszej przybudówki-ślepa i wsparta na wysokim cokale; na osi ścianek korpusu głównego-blendy zamknięte od góry półkoliście, z półkolistym gzymsem nadprożnym, wydatnym parapetem podokiennym i płyciną w kształcie leżącego prostokąta.

Instalacji-brak.



S. Małyszko 1997 r.

Wkładkę założył:

(imię, nazwisko, data)

MNR-Szreniawa

Miejsce przechowywania negatywów:



12.



10.



13.



14.

1. Miejscowość.....	MAŁKÓW	4. Obiekt (nazwa jak w karcie)	5. Zawartość wkładki (nazwa materiału uzupełniającego)
2. Gmina.....	Warta	PAWILON OGRODOWY(3)	cd historia,zdjęcia
3. Województwo.....	Sieradz		

Po jego śmierci w 1849 roku majątek przejęła owdowiała żona Stanisława-Józefa z Korytkowskich i trzymała do 1871 roku. Wtedy włości odkupił od matki Kazimierz Biernacki. W dwa lata później, po śmierci Kazimierza majątek przejęli spadkobiercy. W 1875 roku nabył go na publicznej licytacji Stanisław Pstrokoński z Rossoszycy, ożeniony z Walentyną z Bardzińskich. Po 1875 roku osiadł on na stałe w Małkowie. W 1879 roku z jego funduszy wzniesiono nową gorzelnię w miejsce starszej, z 1856 r. W tym też czasie pobudowano drewnianą oficynę. W 1895 roku, po śmierci Stanisława majątek przeszedł w ręce córki Marii Józefy Anny Pstrokońskiej.

(imię, nazwisko, data)

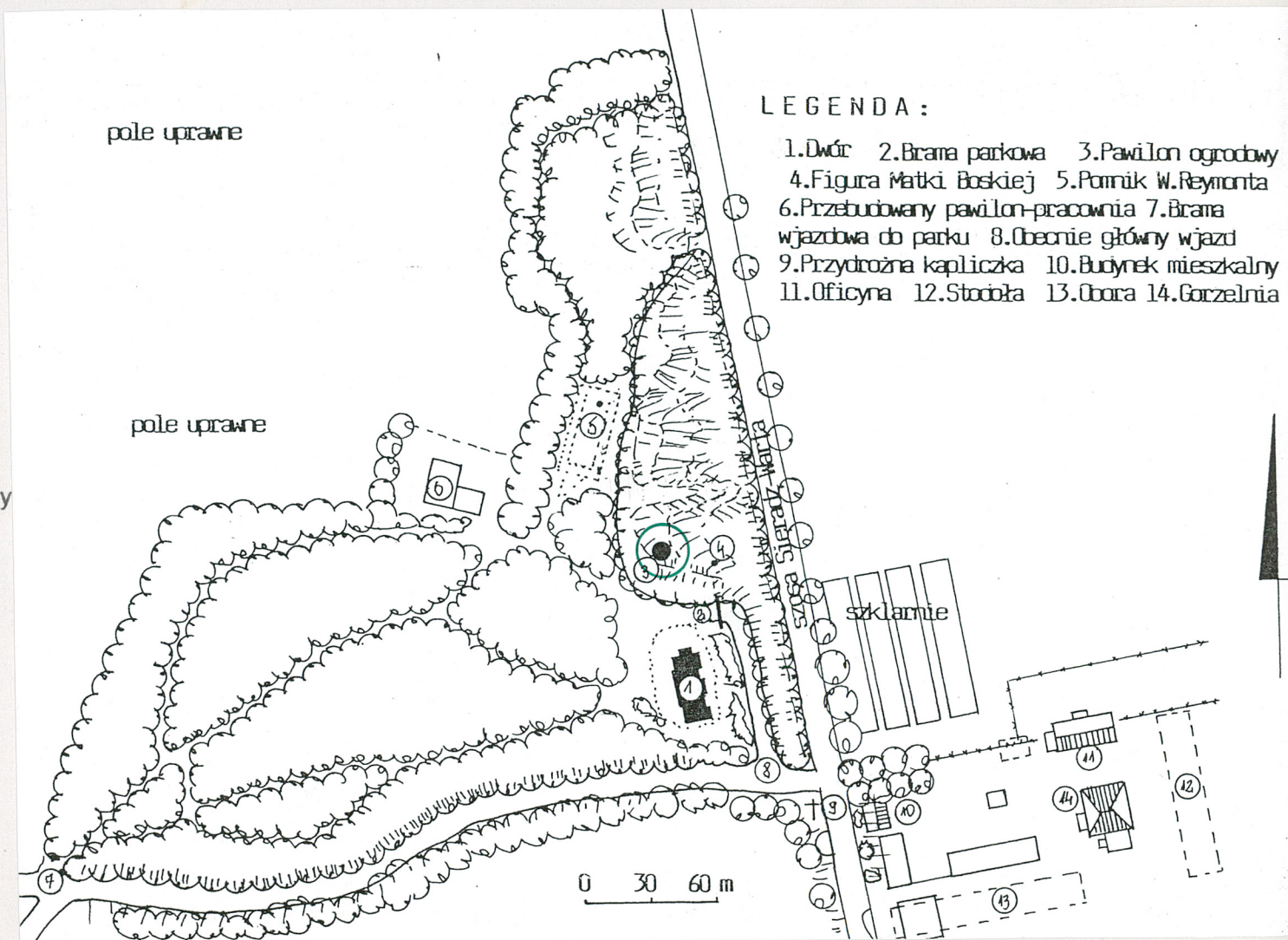
Obie, z matką Walentyną z Bardzińskich, mieszkały w Małkowie. Z nimi należy wiązać przebudowę i rozbudowę dworu w latach 1905-1920. Najpierw dobudowano frontowe, boczne portyki, później-frontowy portyk środkowy a także pseudoportyk ogrodowy. Około 1920 roku pobudowano również bramę wjazdową. W dworze małkowskim przebywali Stanisław Jagmin, Zygmunt Andrychiewicz i Władysław Reymont. Gorzelnia w 1905 roku zatrudniała pięciu robotników. Jej przybliżony obrót roczny wynosił 20000 rubli. W 1912 roku majątek oszacowany był przez Towarzystwo Kredytowe Ziemskie na 67972 rubli. W 1929 roku włości małkowskie kupił za 360000 złotych Adam Krzyżanowski, dziedzic Prusinowic. Do 1939 roku dwór z parkiem użytkowała Maria Pstrokońska. Majątkiem w Małkowie zajmował się syn Adama Krzyżanowskiego-Henryk i mieszkał w drewnianej oficynie. Około 1930 roku w parku, przy dworze wzniesiono pergolę a także tzw. malarnię dla Zygmunta Andrychiewicza. Wtedy też prawdopodobnie rozbudowano pawilon ogrodowy. W latach 30. w parku ustawiono pomnik W. Reymonta, autorstwa S. Jagmina. Pstrokońskie w dworze małkowskim przebyły do 1939 r. Po wojnie w dworze urządzono szkołę rolniczą a w 1958 roku-szpital psychiatryczny. Wówczas wprowadzono zmiany w podziale wnętrza budynku a także przebudowano gruntownie malarnię.

Wkładkę założył:

Miejsce przechowywania negatywów:

SPIS ZDJĘĆ:

1. Widok od strony frontowej
2. Blenda z obramieniem i podokiennikiem
3. Widok na przybudówkę od pn.
4. Otwór okienny-korpus główny
5. Elewacja pn.
6. Widok od strony wschodniej
7. Widok na połacie dachu od wschodu
8. Profil gzymsu narożnego-korpus główny
9. Widok na pawilon od strony zbocza
10. Elewacja pn.
11. Fragment elewacji, końce krokwi
12. Widok ogólny-xero zdjęcia z inwentary z 1978 r.
13. Widok na pawilon od pn.xero zdjęcia z 1978 r,
14. Wycinek mapy kwatermistrzostwa z 1839 r.



1. Miejscowość

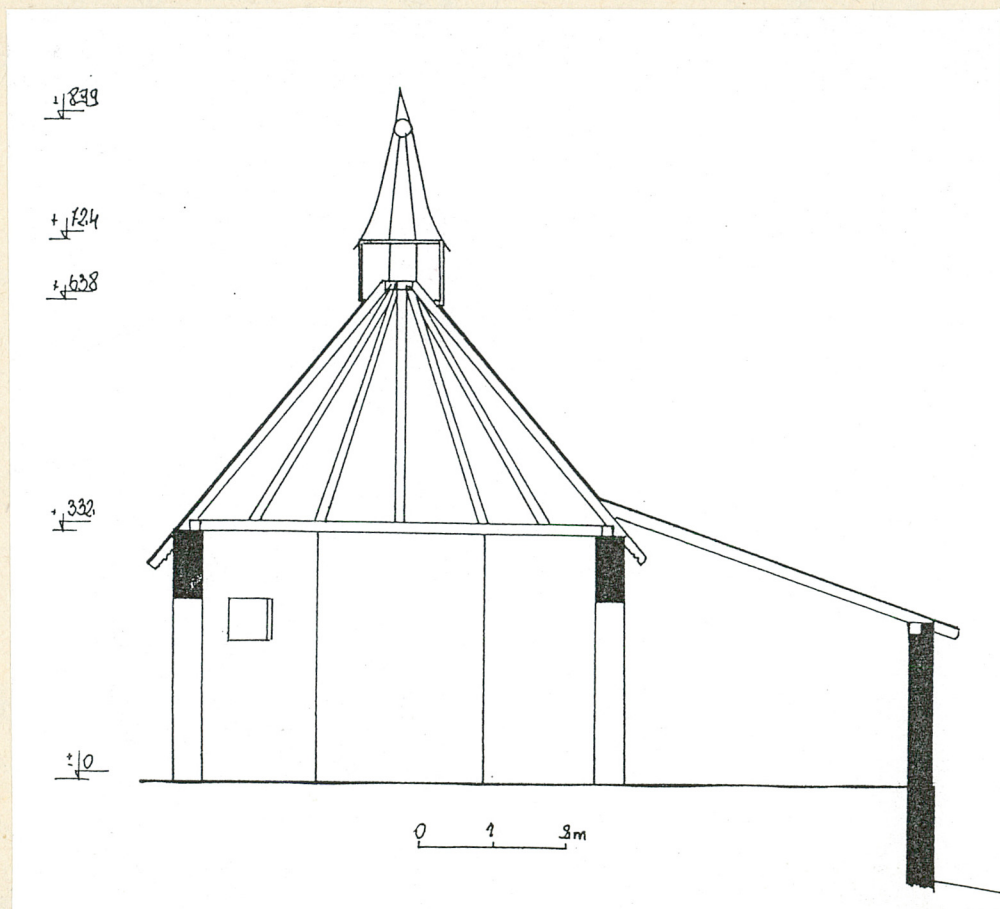
MAŁKÓW

2. Obiekt (nazwa jak w karcie)

Pawilon ogrodowy(3)

3. Zawartość wkładki (nazwa obiektu lub materiału uzupełniającego)

przekrój



Wkładkę założył: **S.MALYSZKO 1997 r.**
(imię, nazwisko, data)
u autora fot.

Miejsce przechowywania negatywów: