

A B C D E F G H I J K L M N O P R S T U V X Y Z

1. Obiekt

Plac Wolności

2. Czas powstania  
1823 r.

3. Miejscowość

Łódź

4. Adres

nr hipoteczny .....

5. Przynależność administracyjna

województwo miejskie łódzkie

gmina .....

6. Poprzednie nazwy miejscowości

7. Przynależność administracyjna  
przed 1 VI 1975

województwo łódzkie

powiat .....

8. Właściciel i jego adres

9. Użytkownik i jego adres

10. Rejestr zabytków

Nr A/25..... data 8.01.1968 r.





## 12. Autorzy, historia obiektu, określenia stylu.

Centrum założonej w 1823 r. osady sukienniczej Nowe Miasto usytuowanej na południe od miasteczka Łódź powstałej z inicjatywy Rajmunda Rembielińskiego. Plan osady wytyczył geometra Filip Viebig. 8-boczny rynek przecinały w układzie krzyżowym ulice Średnia i Piotrkowska. Później zachodnią część ul. Średniej przemianowano na Konstantynowską /ob. Obr. Stalingradu/ a północną część Piotrkowskiej na Nowomiejską. Wytyczono w ten sposób cztery kwartały. Nowy Rynek zlokalizowany został na kulminacji terenu, co ekspozycjonowała osadę miejską oraz późniejszą zabudowę placu- z ratuszem, kościołami piętrowymi budynkami wokół, zgodnie z warunkiem Rembielińskiego o budowie na Nowym Rynku tylko murowanych, piętrowych domów. Na narożnym placu u wylotu ul. Piotrkowskiej wzniesiony zostaje ratusz, po drugiej stronie kościół ewangelicki. Do 1830 r. stanęły domy nr. 5, 7 i 8. W 1838 r. z inicjatywy burmistrza zbudowano w/g projektu H. Marconiego jatkę rzeźniczo- piekarskie. Były to budynki drewniane ale posiadały murowane filary, zajęły narożne place u wylotu ul. Średniej. Kolejno zabudowano murowanymi domami cztery działki w tym sąsiadujące z ratuszem. W 1854 r. na terenie między kościołem a jatkami wzniesiono budynek szkoły realnej. W latach 60-tych XIX w. Rynek otoczony był w całości piętrowymi domami mieszkalnymi, które wraz z pozostałymi obiektami o różnych funkcjach tworzyły jednolitą stylistycznie całość architektoniczną. Pierwotną harmonię zabudowy zniszczyły późniejsze przebudowy oraz wzniesienie 2 wielopiętrowych kamienic czynszowych.

## 13. Opis (sytuacja, materiał i konstrukcja, rzut, bryła, elewacje, wnętrze, wyposażenie, instalacje).

Plac założony na rzucie ośmioboku. W układzie krzyżowym dochodzą do niego ulice: Piotrkowska, Nowomiejska, Nowotki i Obr. Stalingradu. Zabudowa obrzeżna. Pośrodku otoczony klombem pomnik T. Kościuszki. Od strony ul. Nowotki plac ujęty dwoma dwuskrzydłowymi budynkami na rzucie kąta prostego, z podcieniami w kondygnacji parteru. U wylotu ul. Piotrkowskiej klasycystyczny ratusz i kościół św. Ducha. Obok kościoła potężny maszyn Muzeum, obok ratusza klasycystyczny budynek nr.2. Zabudowa współczesna 3- kondygnacyjowa z podcieniami.

Układ oficyn zatarty poprzez częściowe wyburzenia na posesjach nr.7, 10 i 11. Między budynkami nr.2 i 14 pusty plac po wyburzeniu domu nr.3.

### Zestawienie zabytkowych obiektów

1. Ratusz- Plac Wolności 1 /rej. zab. A/7/ zbud. w 1827 r. prawdopodobnie w/g projektu B. Witkowskiego pod nadzorem K. Durringa. Od 1830 r. siedziba władz miejskich. W 1888 r. przebudowany w/g projektu H. Majewskiego. Po 1945 r. siedziba WAPŁ.
2. Kamienica - Plac Wolności 2 /rej. zab A/ 58/ wzniesiona przed 1830 r. , rozbudowana w 1893 r. Obecnie własność MHML, Siedziba pierwszej Łódzkiej apteki , założonej przez K. Ketschmana. Projekt rozbudowy G. Landau- Gutenteger. Po remoncie kapitałnym.
3. Kamienica - Plac Wolności 4 / rej zab. A/60/ Mieściła założoną w 1857 r. cukiernię Ottona Szwetysza. Po 1914 r. nadbudowana o II piętro. W 1960 r. adaptowana na cele gastronomiczne.
4. Kamienica -Plac Wolności 8 wielkomiejska kamienica czynszowa, własność W. Ginsberga, mieściła remizy i składy komisowe przędzalni bawełny "Zawiercie" A. Ginsberga.
5. Kamienica- Plac Wolności 6 kamienica czynszowa z końca XIX w. , własność A. Dobrzyńskiego. Kondygnacja parteru gruntownie przebudowana.
6. Gmach MAiEtn. -Plac Wolności 14 zbud. w 1854 r. dla pomieszczenia szkoły realnej. Przebudowany w okresie międzywojennym i w latach 60-tych.
7. Kościół św. Ducha- Plac Wolności 16 / rej. zab. A/119/ Wzniesiony w latach 1889-91 w/g projektu Ottona Gehliga.
8. Pomnik T. Kościuszki LUBELSKI Ustawiony w 1930 r. Autor projektu Mieczysław Szubelski. Zniszczony w czasie wojny. Zrekonstruowany i odsłonięty ponownie w dniu 22 lipca 1960 r.



14. Kubatura	15. Powierzchnia użytkowa	16. Przeznaczenie pierwotne	17. Użytkowanie obecne
<p data-bbox="76 397 813 423">18. Prace budowlane i konserwatorskie, ich przebieg i dokumentacja</p> <p data-bbox="87 454 1093 616"> 1960 r.- remont i adaptacja budynku nr.4  1980-87.- remont kapitalny budynku nr. 2  1988 r.- początek prac konserwatorskich przy budynku ratusza  1988r.- odnowienie zabytkowej studni </p> <p data-bbox="87 677 1104 743"> Dokumentacja w archiwum OBiDZ Łódź i w archiwum Wydz.  Arch. i Urb. Urzędu Dzielniczowego Łódź- Śródmieście. </p>		<p data-bbox="1153 266 2168 317">19. Stan zachowania (fundamenty, ściany zewnętrzne, ściany wewnętrzne, sklepienia, stropy, konstrukcje dachowe, pokrycie dachu, wyposażenie i instalacje)</p> <p data-bbox="1162 323 2224 651"> Zabudowa placu zniekształcona poprzez wprowadzenie architektury współczesnej. Części wyburzeń dokonano wbrew opinii publicznej i ekspertom technicznym. Kompromisem w stosunku do tradycji miało być zastosowanie arkad, podcieni oraz ujednolicenie elewacji i wyrównanie ich gabarytów. Pomimo tych zabiegów zabudowa placu stanowi obecnie konglomerat stylów i stwarza wrażenie chaosu. ednocześnie obok prac konserwatorskich prowadzone są dalsze wyburzenia. Oficyny zniszczone, o zatartym układzie. </p>	
		<p data-bbox="1155 1044 1626 1070">20. Najpilniejsze postulaty konserwatorskie</p> <p data-bbox="1158 1082 2206 1148"> Remont i uporządkowanie oficyn. Zagospodarowanie placu nr. 3. </p>	



21. Akta archiwalne (rodzaj akt, numer i miejsce przechowywania)

WAPŁ, Akta m. Łodzi, sygn. 20764, 19800, 20764  
 WAPŁ, RGP, Wydz. Bud., sygn. 12227, 2973, 2002, 1428,  
 2692, 11155, 9246, 101, 8373, 4300  
 WAPŁ, Akta Tow. Kred., sygn. 370, 373, 374, 377, 382, 385  
 WAPŁ, Akta m. Łodzi, wydz. Adm., sygn. 333, 334, 1009,  
 1080, 1104, 1196, 1249, 1325, 1602, 1684, 1710, 1812

22. Bibliografia

Ginsbert A., Łódź. Studium monograficzne, Łódź 1962  
 Raciborski J., Dawny ratusz łódzki, Rocznik Łódzki,  
 1928  
 150 lat ratusza łódzkiego 1827-77. Katalog wystawy  
 WAPŁ i MHMŁ, red. W. Drewniak

23. Źródła ikonograficzne i fotograficzne (rodzaj, miejsce przechowywania, sygnatury)

Wilkończewski B., Widoki Łodzi, ok 1900  
 MHMŁ, Zb. ikon.  
 WAPŁ, Zb. ikon.,  
 OBiDŻ Łódź, Plac Wolności, dok. fot., A. Wach,  
 1972/73. sygn 273

24. Uwagi różne

Pracownia Fotograficzna  
 Państwowej Służby Ochrony Zabytków w Łodzi  
 numer negatywu 864/89m - 872/89m  
 numer albumu 6X  
 data wykonania zdjęcia 12. 1989  
 foto W. Jakubski

25. Opracował

tekst mgr Anna Kopińska, 12.12.1989 r.  
 imię, nazwisko, data, podpis  
 plany, rysunki mgr Anna Kopińska  
 imię, nazwisko, data, podpis  
 zdjęcia fotogr. Wiesława Jakubski  
 imię, nazwisko, data, podpis  
 miejsce przechowywania negatywów Ośrodek Badań i Dokumentacji Zabytków  
 w Łodzi

KARTA PO WYPEŁNIENIU PODLEGA OCHRONIE NA PODSTAWIE PRZEPISÓW PRAWA AUTORSKIEGO !

26. Adnotacje o inspekcjach, informacje o zmianach (daty, imiona i nazwiska wypełniających)

27. Załączniki



1. Miejscowość  
Łódź

2. Obiekt  
Plac Wolności

3. Zawartość wkładki  
c. d. historii, zestaw zdjęć

W 1891 r. na miejscu kościoła wzniesiono nowy kościół ewangelicki o odmiennych cechach stylowych.

W XIX i na początku XX w. Rynek Nowego Miasta stanowił centrum administracyjne Łodzi i główny ośrodek życia publicznego. Znajdował się tu ratusz, szkoła, kościół, hotel, apteka, cukiernia i liczne sklepy.

W okresie międzywojennym nadbudowano gmach ówczesnego Magistratu /ob. nr.14/ oraz w 1930 r. odsłonięto pomnik T. Kościuszki.

W okresie powojennym powstało kilka koncepcji zabudowy placu, przewidujących m.in. nadbudowę wsch. pierzei, czy też budowę wieżowców. W latach 1970-1971 wyburzono jatki Marconiego oraz budynki nr. 5,7,8,10,11. W latach 60-tych rozbudowano gmach Muzeum. Ostatnio wyburzono kamienicę nr.3.

W miejsce wyburzonych obiektów wprowadzono zabudowę współczesną o ujednoliconych elewacjach.



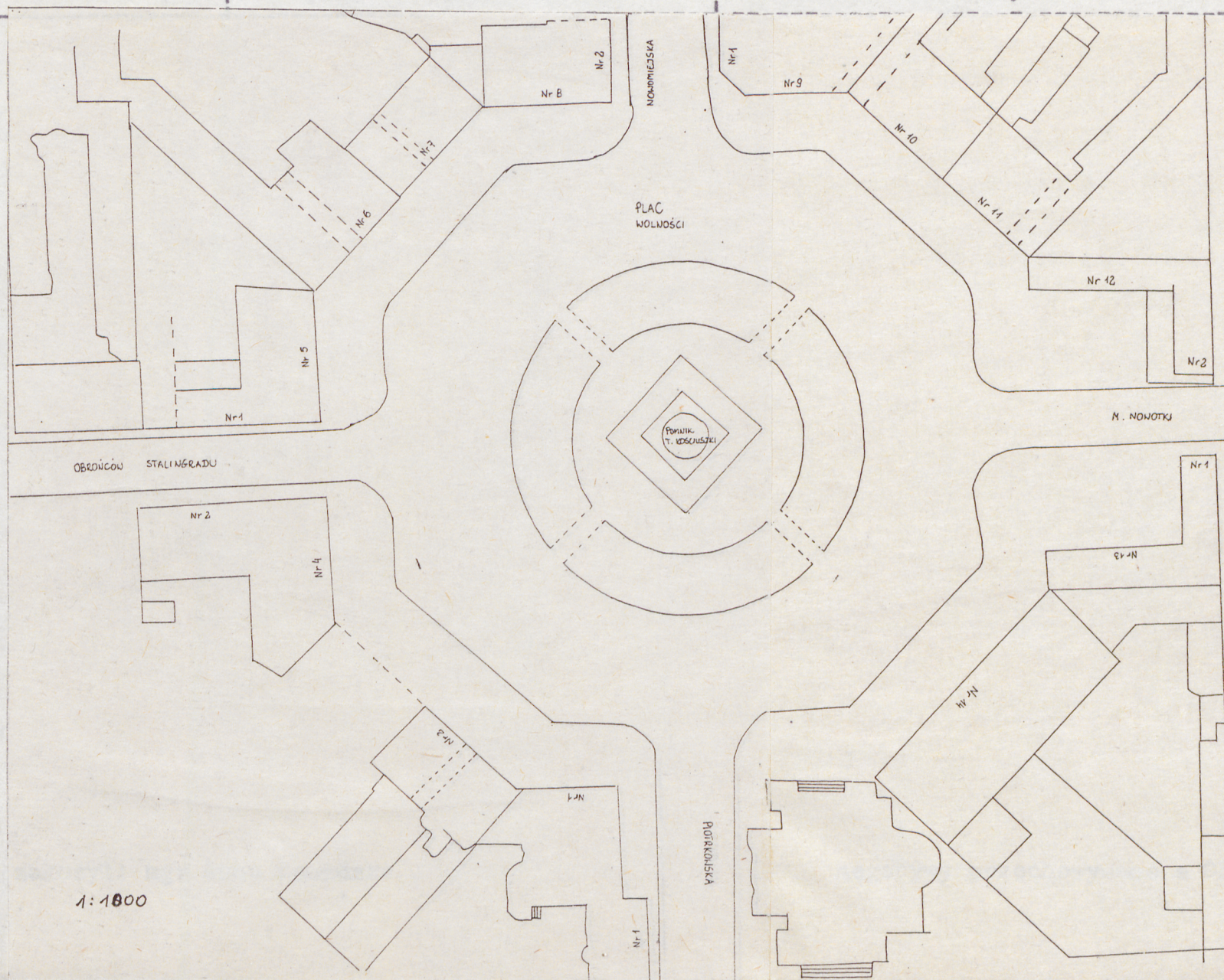
PANSTWOWA SŁUŻBA  
OCHRONY ZABYTKÓW  
Oddział w Łodzi



1. Miejscowość  
Łódź

2. Obiekt  
Plac Wolności

3. Zawartość wkładki  
schemat zabudowy



Wkładkę

1:1000

DZ Łódź

PAŃSTWOWA SŁUŻBA  
OCHRONY ZABYTKÓW  
Oddział Województwa w Łodzi