

1. Obiekt

454/1

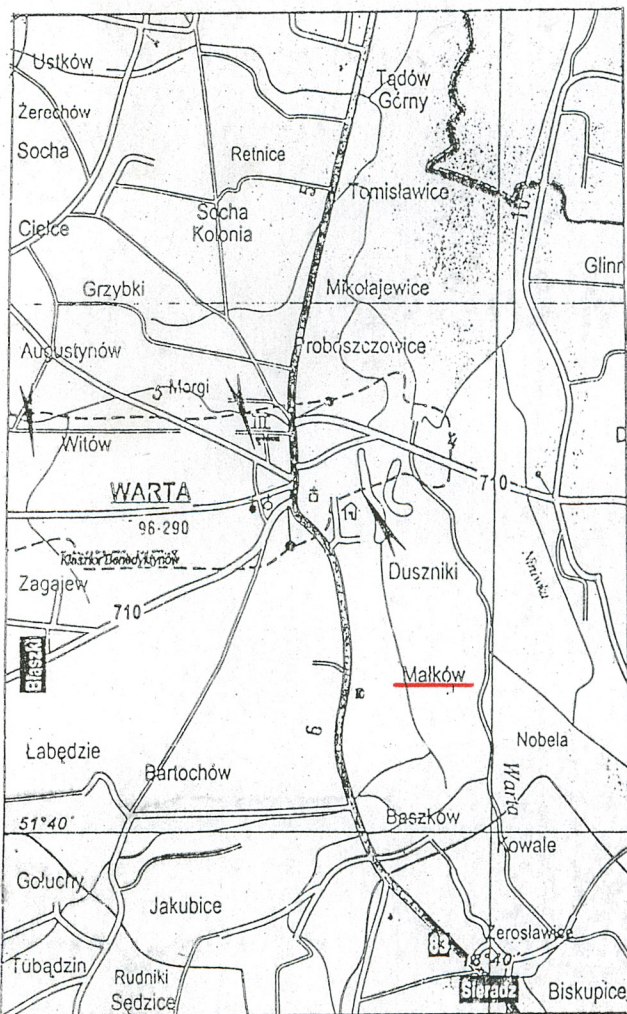
PAŁAC
DWÓR

2. Czas powstania
1820-1830
przebud. 1905-1920,
2001, 2005.

3. Miejscowość

MAŁKÓW

11. Zdjęcia, plan sytuacyjny, rzuty



4. Adres

Małków 33a, 98-290 Warta

5. Przynależność administracyjna
województwo łódzkie
powiat Sieradz
gmina Warta

6. Poprzednie nazwy miejscowości

Małków Cielecki

7. Przynależność administracyjna przed I.VI.
1975.
województwo łódzkie
powiat Sieradz

8. Właściciel i jego adres



9. Użytkownik i jego adres

j.v.

10. Rejestr zabytków

Nr 33/A Data 28.12.1967 r.

826

12. Autorzy, historia obiektu, określenie stylu

Pierwsza wzmianka w materiałach źródłowych o Małkowie Cieleckim pochodzi z 1390 roku, kiedy był własnością Adalberta z Małkowa. W I poł. XV w. należał w części do majątku Włyńskich oraz w części do Kopaczy z Grądów. Następnie przeszedł we władanie rodziny Zarembów z Kalinowej. W XVIII w. należał do Łubieńskich, od których 26 czerwca 1779 roku Paweł Biernacki (kasztelan sieradzki, członek Rady Nieustającej) nabył Małków Cielecki, do którego włączył w 1798 roku Małków Nowy, nabyty od Ludwika Walewskiego. Po śmierci Biernackiego w 1826 roku cały majątek przeszedł na własność żony Konstancji z hrabiów Małachowskich Biernackiej, a następnie w 1839 roku syna Stanisława. Po śmierci Stanisława Biernackiego w 1849 roku właścicielką Małkowa została jego żona Józefa z Korytowskich Biernacka, która posiadłość zbyła w 1871 roku swojemu synowi Kazimierzowi Biernackiemu. W oparciu o materiały archiwalne można hipotetycznie przyjąć, że dwór wybudowany staraniem rodziny Biernackich (Pawła Biernackiego), według projektu F. A. Lessela, był założony na planie prostokąta, parterowy, wysoko podpiwniczony, przykryty czterospadowym dachem, o siedmioosiowej elewacji frontowej i dziewięcioosiowej ogrodowej, bez portyków. Wejścia do obiektu zlokalizowane były w elewacjach bocznych. Elewacje boniowane, ściany zwieńczone belkowaniem z tryglifowym fryzem i modylionowym gzymssem. Układ wnętrz dwutraktowy z salonem na osi. W bryle obiektu widać podobieństwo do domu Napoleona w San Martino na Elbie, zaś na jego usytuowanie miała wpływ propagowana przez J. C. Loudona i A. P. Biernackiego angielska maniera rozdzielania domu pańskiego od zabudowań folwarcznych.

W 1875 roku dobra Małkowa wraz z dworem nabył w wyniku licytacji Stanisław Pstrokoński. Od roku 1895 właścicielką Małkowa była Maria Józefa Anna Pstrokońska, córka Stanisława, która zamieszkiwała dwór wraz z matką do 1939 roku.

13. Opis (sytuacja, materiał i konstrukcja, rzut, bryła, elewacje, wnętrze, wyposażenie, instalacje)

1. SYTUACJA

Wieś Małków rozciąga się po obu stronach drogi Sieradz – Warta, w odległości 15 km na północ od Sieradza i 3 km na południe od Warty. Zespół pałacowo – parkowy znajduje się w środku wsi, na zachód od w.w. drogi. Stanowi go ok. 8 – hektarowy park krajobrazowy, w którego południowo – wschodniej części znajduje się dwór, usytuowany na wzniesieniu, z fasadą skierowaną na wschód. Teren nie jest ogrodzony. Dojazd do dworu odbywa się od strony wschodniej, utwardzoną kamieniem polnym drogą, przez murowaną bramę ustawioną na krawędzi wzniesienia. W skład założenia wchodzi również budynek dawnej malarni i altana ogrodowa.

2. MATERIAŁ I KONSTRUKCJA

Fundamenty: główny trzon budynku posadowiony na fundamentach murowanych z cegły ceramicznej pełnej na zaprawie wapiennej; portyki posadowione na pasmowych fundamentach betonowych.

Ściany: piwnic, parteru (konstrukcyjne i działowe), poddasza (kolankowe i działowe) - murowane z cegły ceramicznej pełnej na zaprawie wapiennej, otynkowane.

Sklepienia: nad południowo-wschodnią częścią piwnic sklepienia ceramiczne, łukowe z lunetami, i odcinkowe.

Stropy: nad parterem, częścią piwnic i portykami – stalowe belki stropowe z płytami WPS, otynkowane. Na parterze stropy z podwieszonymi sufitami z płyt kartonowo – gipsowych.

Wieżba dachowa: drewniana, stolcowa, pierwotnie - 9 par słupów usztywnionych poprzecznie: jętką (grzędą), parą rygli i parą zastrzałów, wzdłużnie: parą mieczy skotwionych z płatwią pośrednią; z krawędziaków o przekrojach 16x16 cm. Obecnie w znacznej części zabudowana w wyniku adaptacji poddasza. Nad portykami – krokwiowa.

Dach: nad głównym trzonem budynku czterospadowy o niewielkim kącie nachylenia połaci dachowych; nad portykami dachy dwuspadowe.

Pokrycie dachowe: blacha miedziana w układzie „na rąbek stojący”; obróbki blacharskie gzymsu, rynien i rur spustowych – miedziane.

Otwory okienne: wypełnione stolarką z drewna sosnowego, klejonego, bejcowanego w kolorze brązowym (z zewnątrz) i białym (wewnątrz); oszkloną szybami zespolonymi. **Piwnica** – okna prostokątne, pojedyncze, jednoskrzydłowe, 2 – kwaterowe, z zewnętrznymi parapetami z blachy miedzianej, zabezpieczone kratami z prętów stalowych pomalowanych w kolorze czarnym; **parter** – okna w kształcie prostokąta stojącego, pojedyncze, konstrukcji ościeżnicowej, dwuskrzydłowe z krzyżem okiennym, 8 – kwaterowe; parapety wewnętrzne z marmuru, zaś zewnętrzne z piaskowca; **poddasze** – połaciowe, prostokątne, typu VELUX.

Otwory drzwiowe: prostokątne, z drewnianą, sosnową (malowaną, bądź pozostawioną w naturalnym kolorze) stolarką. **Drzwi zewnętrzne:** główne w fasadzie – współczesne; konstrukcji ażurowej wypełnionej lustrzanymi szybami, czteroskrzydłowe z nadświetłem i stałymi skrzydłami bocznymi, skrzydła podzielone na sześć prostokątnych kwater każde, w nadświetlu na osi element dekoracyjny w formie półkolistego naczółka ukształtowanego z dwóch ćwierćwałków; w portykach bocznych oraz elewacjach zach., pn. i pd. – konstrukcji ramowo-płycinowej, przeszklone, dwuskrzydłowe z krzyżem okiennym, 10 – kwaterowe (dolne kwatery pełne); do piwnic w elewacjach pn. i pd. –

| | | | |
|---|---------------------------|---|------------------------|
| 4. Kubatura | 15. Powierzchnia użytkowa | 16. Przeznaczenie pierwotne | 17. Użytkowanie obecne |
| 5,865 m ³ | 973,62 m ² | mieszkalne | mieszkalno-usługowe |
| 18. Prace budowlane i konserwatorskie, ich przebieg i dokumentacja | | 19. Stan zachowania (fundamenty, ściany zewnętrzne, ściany wewnętrzne, sklepienia, stropy, konstrukcje dachowe, pokrycie dachu, wyposażenie i instalacje) | |
| <ul style="list-style-type: none">• 1958 r. po przejęciu przez szpital zachowany został układ wnętrz - parter adaptowano na sale dla chorych, magazyny i łazienki; na poddaszu wydzielono przy pomocy ścianek działowych dodatkowe pomieszczenia magazynowe. Zmieniono system grzewczy (wprowadzając c.o. i usuwając jednocześnie piece oraz kominki), zniszczono podłogi, zamalowano plafon, a także usunięto dekoracyjne gzymsy, okucia okienne i drzwiowe.• W latach 1983 - 2002 obiekt nieużytkowany, nie przeprowadzono w nim żadnych konkretnych prac remontowych, jedynie drobne budowlane takie jak: w 1983/1984 – prace przy fundamentach, murach i doraźnie zabezpieczono dach; w 1987 r. usunięto stropy i zdemonstrowano podłogi.• 2002 r. - 2003 r. prace remontowe i adaptacyjne na cele mieszkalne:<ul style="list-style-type: none">- budowa przyłączy i instalacji;- wzmocniono fundamenty, wykonano izolację przeciwwilgociową oraz drenaż wokół obiektu;- osuszono i uzupełniono mury;- wzmocniono i naprawiono stropy oraz sklepienia;- naprawiono więźbę dachową i wymieniono pokrycie dachowe;- wstawiono stolarkę otworową;- wykonano nowe wyprawy tynkarskie i elementy wykończenia pomieszczeń wewnątrz obiektu;- od wschodu dobudowano taras, w którego piwnicach zlokalizowano garaż;- remont bramy wjazdowej oraz modernizacja ciągów pieszych i jezdnych wokół dworu i w parku.• 2005 r. zmiana sposobu użytkowania części budynku na Drink-Bar, nie doprowadziła do zasadniczych zmian w układzie wnętrza oraz sposobie jego wykończenia. Jedyną ingerencją polegała na poszerzeniu otworów drzwiowych (w piwnicach) prowadzących do pomieszczeń socjalnych i sanitariatów | | Ogólnie stan zachowania dworu jest dobry. Z zewnątrz, nad poziomem gruntu widoczne ślady zawilgocenia. | |
| | | 20. Najpilniejsze postulaty konserwatorskie | |
| | | Zbadać i usunąć przyczynę zawilgocenia. | |

1. Akta archiwalne (rodzaj akt, numer i miejsce przechowywania)

24. Uwagi różne

25. Opracował

tekst, rysunki, zdjęcia: Urszula Ulatowska, 2005 r.

miejsce przechowywania negatywów WUOZ w Łodzi Delegatura w Sieradzu

Karta po wypełnieniu podlega ochronie na podstawie przepisów prawa autorskiego

2. Bibliografia

1. *Słownik geograficzny Królestwa Polskiego i innych krajów słowiańskich*, pod red. B. Chlebowskiego, Warszawa 1880-1902., T. XV.

2. *Katalog Zabytków Sztuki w Polsce*, T.II., woj. łódzkie, powiat sieradzki, Warszawa 1953 r., s. 297-298.

3. I. Paszyn *Zespół pałacowo-parkowy w Małkowie, Dokumentacja historyczno-architektoniczna*, Łódź 1980, Archiwum WUOZ Delegatura w Sieradzu.

4. L. Kajzer *Pałace i dwory w dawnym województwie sieradzkim*, Warszawa 1994 r. Tom 2.

5. Inwentaryzacja architektoniczno-budowlana, *Pałac, pawilon parkowy*, 1978 r., oprac. ABT „Puchatek”, Archiwum WUOZ w Sieradzu.

6. *Karta zielona*, 1965 r. oprac. M. Pracuta.

26. Adnotacje o inspekcjach, informacje o zmianach (daty, imiona i nazwiska wypełniających)

3. Źródła ikonograficzne i fotografia (rodzaj, miejsce przechowywania, sygnatury)

1. Fasada dworu. Fot. z 1956 r., nr inwent. 9446. Archiwum WUOZ w Sieradzu.

2. Fasada dworu. Fot. z 1965 r., nr inwent. 13259. Archiwum WUOZ w Sieradzu.

3. Elewacja ogrodowa. Fot. z 1981 r., bez nr. Archiwum WUOZ w Sieradzu.

27. Załączniki

wkładek 8

| | | |
|--------------------------|--|---|
| 1. Miejscowość MAŁKÓW | 2. Obiekt (nazwa jak w karcie) DWÓR | 3. Zawartość wkładki (nazwa obiektu lub materiału uzupełniającego) c.d. opisu pkt 12 i 13 plan sytuacyjny, fotografie |
|--------------------------|--|---|

W 1929 roku Pstrokońska sprzedała majątek Henrykowi Krzyżanowskiemu zastrzegając sobie dożywotnie użytkowanie dworu i parku. W latach 1905-1920, tj. kiedy był własnością rodziny Pstrokońskich miała miejsce rozbudowa dworu. Początkowo dobudowano od frontu dwa czterokolumnowe portyki doryckie. Na osi znajdowało się wejście poprzedzone kilkustopniowymi jednobiegowymi schodami z balustradami (dekorowanymi motywami kwiatowymi), flankowanymi dwiema wysokimi żeliwnymi latarniami. Następnie ok. 1920 roku dobudowano trzeci środkowy portyk, ryzalit w elewacji ogrodowej, a także wybudowano bramę wjazdową z namalowanym przez Z. Andrychiewicza „fryzem w stylu pompejańskim”. W tym samym czasie prawdopodobnie wymieniono stolarkę okienną w pięciu środkowych oknach dziewięcioosiowej elewacji ogrodowej oraz dobudowano murowane schody przy krótszych elewacjach budynku. Wewnątrz układ pomieszczeń dwutraktowy. Na osi sień z wydzieloną garderobą. W pierwszym trakcie znajdował się salon, jadalnia, kredens i dwa pokoje gościnne. W trakcie drugim tzw. ogrodowym – mały salon, trzy pokoje gościnne oraz łazienka i sanitariaty. Dekorację pomieszczeń stanowił bogaty zestaw podłóg dębowych. Na uwagę zasługuje wyposażenie salonu w „trakcie ogrodowym” z plafonem „Jutrzenki” (autorstwa Czesława Tańskiego), piecem (z prostych białych kafli, zwieńczonym tondem z terakoty przedstawiającym Jana III Sobieskiego) oraz zawieszoną na ścianie grupą rzeźbiarską z brązu autorstwa Jana Rembowskiego. Ponadto ściany były jednobarwne, dekorowane u góry profilowanym gzymsem, zdobione licznymi obrazami, rzeźbami i rzemiosłem artystycznym, okna białe. Około 1930 roku wybudowano pergolę. W okresie zamieszkiwania Małkowa przez rodzinę Pstrokońskich dwór pełnił rolę salonu towarzyskiego, w którym przebywali m.in. Władysław Reymont, Czesław Tański i Zygmunt Andrychiewicz mieszkający w nim na stałe. W czasie drugiej wojny światowej zajmowali go Niemcy. Od 1945 roku był własnością Skarbu Państwa, w latach 80-tych XX w. pełnił funkcję filii Szpitala dla Nerwowo i Psychicznie Chorych w Warcie. Od 1983 roku w użytkowaniu Politechniki Łódzkiej, w 1998 r. stał się własnością [REDAKTOWANO]. W 2001 r. zakupiła go [REDAKTOWANO]. Styl: klasycystyczny.

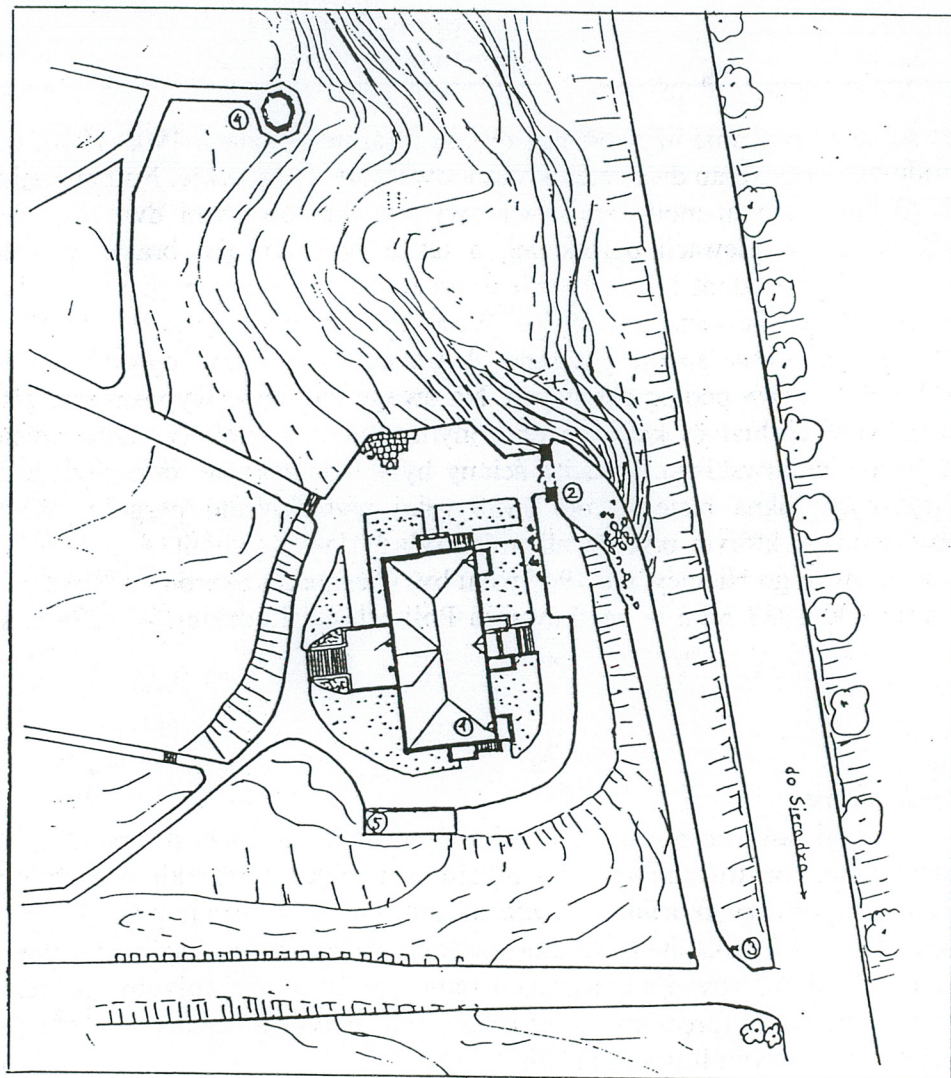
C.d. opisu pkt 13

konstrukcji ramowo-płycinowej, jednoskrzydłowe, 8-kwaterowe (dwie górne kwatery przeszkolone).

Drzwi wewnętrzne: piwnica – prostokątne, bądź zwieńczone łukiem odcinkowym, konstrukcji ramowo-płycinowej, pełne (z wyjątkiem drzwi do garażu), płyciny różnej wielkości z wypukłym lustrem, jedno -, półtora – lub dwuskrzydłowe; **parter:** prostokątne, konstrukcji ramowo – płycinowej (płyciny wypukłe o zróżnicowanej wielkości), jedno -, półtora - i dwuskrzydłowe, z odrzwiami wyłożonymi płycinową ościeżyną; **otwory drzwiowe w holu** ukształtowane w formie portali: po bokach para pilastrów (posadowionych na wysokich cokołach, z kanelowanymi trzonami i wykształconą strefą kapitelową) dźwigających belkowanie; **otwór drzwiowy z sali bankietowej do biblioteki** wypełniony trzema parami dwuskrzydłowych drzwi z nadświetłem stałym, skrzydła konstrukcji ramowo-płycinowej (płyciny przeszkolone lustrami); stolarka malowana, na parterze w kolorze ciemno brązowym i białym (perłowym), połączana (prętwinę płycin oraz poszczególne elementy i profile portali); **poddasze** – prostokątne, konstrukcji ramowo-płycinowej, jednoskrzydłowe, wielopłycinowe z wypukłymi lustrami płycin.

Wkładkę założył: Urszula Ulatowska, 2005 r.
(imię, nazwisko, data)

Miejsce przechowywania negatywów: WUOZ w Łodzi Delegatura w Sieradzu
(imię, nazwisko, data)



Plan orientacyjny, skala 1:500

1. Dwór.
2. Brama wjazdowa główna.
3. Brama wjazdowa.
4. Pawilon ogrodowy.
5. Pergola.



| | | |
|--------------------------|--|--|
| 1. Miejscowość MAŁKÓW | 2. Obiekt (nazwa jak w karcie) DWÓR | 3. Zawartość wkładki (nazwa obiektu lub materiału uzupełniającego) c.d. opisu pkt 13 inwentaryzacja – rzut parteru |
|--------------------------|--|--|

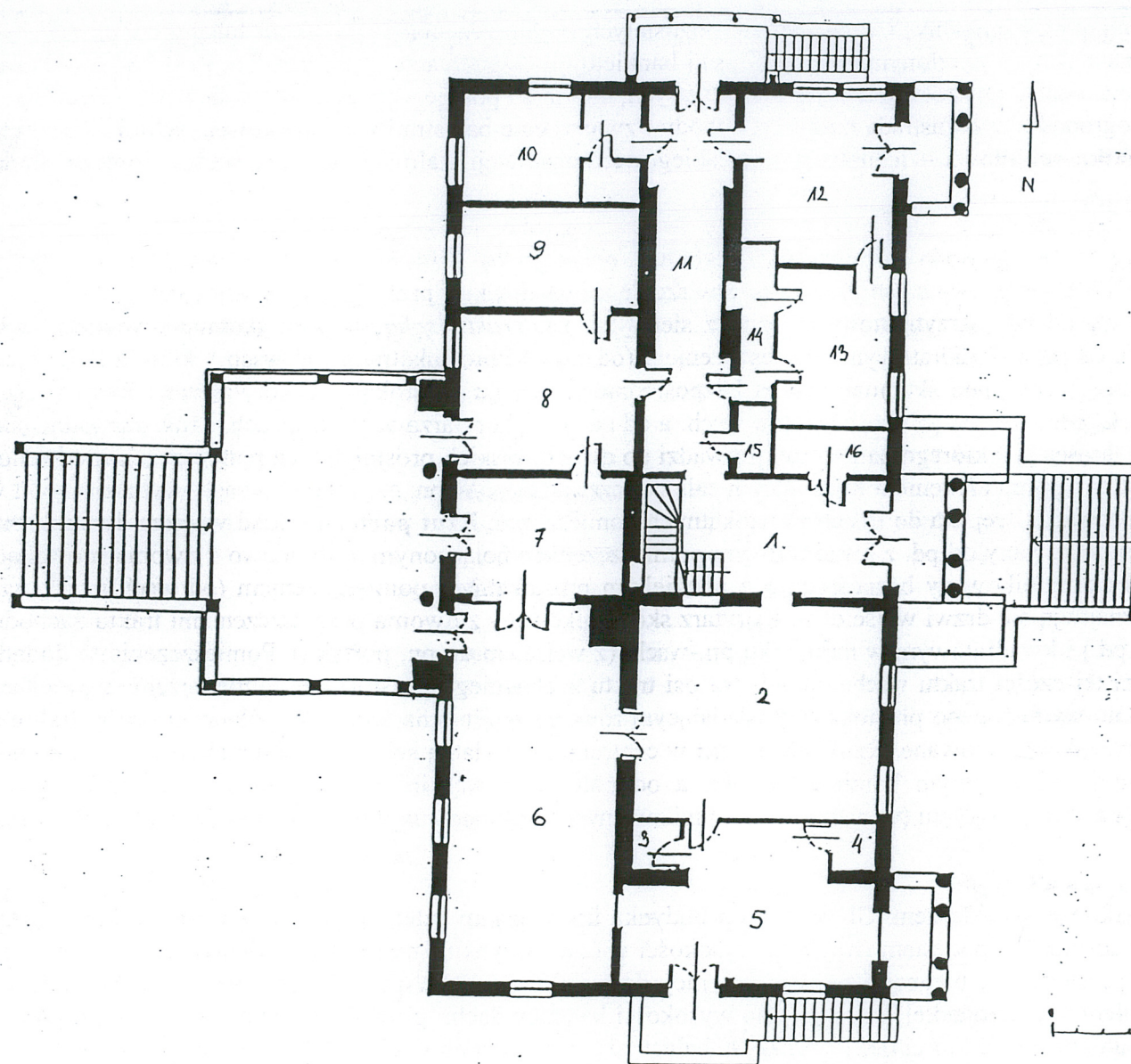
Podłogi i posadzki: piwnica - w korytarzu, pokojach gościnnych i socjalnych – parkiet, w pozostałych pomieszczeniach - terakota lub gress; **parter:** w holu wejściowym i klatce schodowej – marmurowe płyty w kolorach szarym i zielonym; w salonie, sali bankietowej, sypialniach „Austerlitz” i „Kraków” – dekoracyjny parkiet taflowy (mahon, jesion, dąb); w pozostałych pomieszczeniach – terakota, gress; **poddasze:** strych, korytarz i pokoje – podłoga biała, łazienki – terakota. **Schody zewnętrzne:** jednobiegowe, murowane; w elewacji ogrodowej z balustradą tralkową; schody i zwieńczenie balustrady – z piaskowca; **schody wewnętrzne:** piwnica – jednobiegowe, murowane, obłożone terakotą; **klatka schodowa** – jednobiegowe, zabiegowe, konstrukcji stalowej, stopnie, wangi, poręcze, tralki – z drewna bukowego w naturalnym kolorze.

RZUT Obiekt na rzucie prostokąta. Od wschodu trzy prostokątne portyki kolumnowe (środkowy poprzedzony schodami). Od zachodu, na osi - ryzalit z prostokątnym tarasem poprzedzonym schodami. Przy krótszych bokach, na osiach prostokątne w rzucie przybudówki z przyściennymi schodami (od wsch.). **Rzut piwnic:** obiekt całkowicie podpiwniczony, układ dwutraktowy od pd. i trzytraktowy od pn., z sienią na osi. *Trakt wschodni:* sień skomunikowana od wsch. z prostokątnym pomieszczeniem (pod portykiem wejściowym), od pd. z kwadratowym pomieszczeniem (od zach.) i prostokątnym (od wsch.), które z kolei łączą się amfiladowo z pozostałymi pomieszczeniami tej części traktu. Od pn. sień skomunikowana bezpośrednio z wąskim prostokątnym korytarzem (równym długości traktu). Z korytarza wejścia od wsch. do dwóch prostokątnych pomieszczeń pn. części traktu wsch. a od zach. do korytarza w trakcie zach. *Trakt zachodni:* sień od zach. skomunikowana z prostokątnym pomieszczeniem (pod tarasem), z którego para drzwi prowadzi do dwóch wąskich prostokątnych pomieszczeń (pod schodami wiodącymi na taras). Od pd. sień skomunikowana z prostokątnym pomieszczeniem zajmującym całą pd. część traktu. W pn. części traktu zach. wydzielony od wsch. wąski korytarz (równy długości traktu), z którego od zach. prowadzą wejścia do trzech prostokątnych pomieszczeń. **Rzut parteru:** układ wnętrza dwutraktowy od pd. i trzytraktowy od pn.. Na osi hol z klatką schodową skomunikowany od pd. z kwadratowym pomieszczeniem połączonym amfiladowo z dwoma prostokątnymi pomieszczeniami w pd.-wsch. narożniku traktu. Od pn. hol skomunikowany bezpośrednio z niewielkim prostokątnym pomieszczeniem (od wsch.) oraz wąskim prostokątnym korytarzem (od zach.), w którego pn. ścianie znajdują się drzwi wyjściowe. Korytarz skomunikowany z dwoma pomieszczeniami traktu zachodniego oraz trzema traktu wschodniego: dwoma prostokątnymi (od pd.) i kwadratowym w narożniku pn.-wsch. (z wejściem do pn. portyku). Pomieszczenie to dodatkowo skomunikowane amfiladowo z pozostałymi pomieszczeniami tej części traktu wschodniego. Na osi traktu zachodniego prostokątne pomieszczenie z wejściem na taras skomunikowane od południa z pomieszczeniem na planie wydłużonego prostokąta (posiadającym również wyjście na taras). W północnej części traktu zach. jedno kwadratowe i dwa prostokątne pomieszczenia wzajemnie skomunikowane. **Rzut poddasza:** w centrum hol z klatką schodową skomunikowany od południa z dużym pomieszczeniem na planie wieloboku, od wschodu z prostokątnym pomieszczeniem, a od północy z wąskim korytarzem, prowadzącym do trzech prostokątnych pomieszczeń. W zachodniej ścianie holu – para drzwi do sześciu (wzajemnie skomunikowanych) zróżnicowanych wielkością i kształtem pomieszczeń tej części poddasza.

BRYŁA Budynek wysoko podpiwniczony, parterowy, z użytkowym poddaszem. Główny trzon budynku kryty niskim czterospadowym dachem, o kalenicy na osi pn.-pd. Od frontu trzy prostokątne portyki, środkowy z rozbudowanym podestem (równym wysokości cokołu budynku), na który prowadzą węższe jednobiegowe schody. Portyki kryte dachami dwuspadowymi (o kalenicy prostopadłej, biegnącej poniżej kalenicy dachu głównego), wspartymi na czterech kolumnach, każdy. Ryzalit w elewacji zach. kryty dachem dwuspadowym (o kalenicy prostopadłej, biegnącej na wysokości kalenicy dachu głównego), od strony zach. przy ryzalicie prostokątna przybudówka, wysokości równej cokołowi budynku, na dachu której taras z tralkową balustradą, poprzedzony schodami. Od strony pn. ganek

Wkładkę założył: Urszula Ulatowska, 2005 r.
(imię, nazwisko, data)

Miejsce przechowywania negatywów: WUOZ w Łodzi Delegatura w Sieradzu
(imię, nazwisko, data)



1. Hol wejściowy z klatką schodową.
2. Salon.
- 3-4. Spiżarnia.
5. Kuchnia.
6. Sala bankietowa.
7. Biblioteka.
8. Sypialnia „Austerlitz”.
9. Łazienka.
- 10 Pokój gościnny.
11. Korytarz.
12. Sypialnia „Kraków”.
13. Łazienka.
14. Garderoba.
- 15-16. Pomieszczenia gospodarcze.

h - 810

| | | |
|--------------------------|--|--|
| 1. Miejscowość MAŁKÓW | 2. Obiekt (nazwa jak w karcie) DWÓR | 3. Zawartość wkładki (nazwa obiektu lub materiału uzupełniającego) c.d. opisu pkt 13 spis fotografii |
|--------------------------|--|--|

kolumnowy poprzedzony jednobiegowymi schodami. Od strony pd. prostokątna przybudówka pełniąca funkcję otwartego tarasu (równa wysokości cokołu), poprzedzona wąskimi jednobiegowymi schodami.

ELEWACJE analogiczne pod względem aranżacji plastycznej i sposobu wykończenia, tzn. ściany parteru boniowane posadowione na wysokim cokole (boniowanym w narożach), zwieńczone belkowaniem w formie tryglifowego fryzu z rozetkami i gzymsu kostkowego. Otwory prostokątne. **Fasada:** symetryczna, siedmioosiowa, w centrum dorycki czterokolumnowy portyk zwieńczony belkowaniem j.w. i trójkątnym szczytem, poprzedzony rozbudowanym prostokątnym podestem na który wiodą jednobiegowe schody. W skrajnych osiach fasady analogiczne doryckie portyki czterokolumnowe (bez schodów, pełniące funkcję tarasów). Na płaszczyźnie ściany portyków w osi skrajnych kolumn – pilastry, wokół otworów okiennych i drzwiowych - profilowane opaski z tzw. uszami. Pozostałe osie fasady wyznaczają prostokątne otwory okienne rozmieszczone w jednej linii na poziomie parteru i piwnic. Okienka piwniczne z dekoracyjnie ukształtowanymi zewnętrznymi kratami. **Elewacja zachodnia:** symetryczna, dziewięćosiowa; trzy środkowe osie stanowi płytki, i wyższy od zasadniczego trzony budynku, ryzalit w formie pseudoportyku z dwoma przyściennymi boniowanymi filarami oraz dwiema doryckimi kolumnami zwieńczonymi belkowaniem i trójkątnym szczytem - opracowanym analogicznie jak w portykach fasady. Wokół otworów drzwiowych w ryzalicie dekoracyjnie ukształtowane profilowane opaski z tzw. uszami, zaś nad środkowym wejściem płaskorzeźba z herbem. Od zach. ryzalit poprzedza prostokątna przybudówka (pełniąca funkcję garażu), równa wysokości cokołu głównego trzonu budynku, zwieńczona profilowanym gzymsem kostkowym. Na dachu przybudówki taras ujęty, wraz z schodami nań prowadzącymi, tralkową balustradą. W pd. elewacji przybudówki dwa prostokątne okienka, zaś w pn., na osi dwuskrzydłowe wrota. Pozostałych sześć osi symetrii elewacji zach. wyznaczają otwory okienne rozmieszczone, na poziomie piwnic i parteru, analogicznie jak w fasadzie. **Elewacja północna** – na osi ganek kolumnowy zwieńczony profilowanym gzymsem, od wsch. poprzedzony przyściennymi jednobiegowymi schodami. W partii cokołowej ganku, na osi prostokątny otwór drzwiowy (wejście do piwnic) ujęty parą pilastrów wspierających belkowanie; po bokach prostokątne okienka piwniczne z obramieniem w formie profilowanych opasek. Z dwóch stron ganku, w strefie cokołowej dworu, dwa prostokątne okienka piwniczne. Na poziomie parteru, na osi głównej, prostokątny otwór drzwiowy. Po jego wsch. stronie dwa, blisko siebie osadzone, prostokątne otwory okienne, ujęte pilastrami z profilowaną strefą kapitelową. Po zach. stronie otworu drzwiowego prostokątne okno (bez ozdób). **Elewacja południowa** – trzyosiowa. Na osi głównej, na wysokości cokołu - prostokątna przybudówka z tarasem, na który prowadzą (od wsch.) jednobiegowe schody z balustradą. Przybudówka z otworem wejściowym do piwnic (ukształtowanym analogicznie jak w elewacji pd.), poprzedzonym niskim podestem. W strefie cokołowej, po bokach przybudówki, dwa prostokątne okienka piwniczne – wschodnie pod schodami i zachodnie w linii okna na parterze. Parter – elewacja opracowana symetrycznie z otworem wejściowym na osi głównej ujętym parą prostokątnych otworów okiennych.

WYPOSAŻENIE – pierwotne nie zachowało się. W piwnicy, w części pomieszczeń wyeksponowane ceglane sklepienia i łuki nadproży; w pd.-zach. pomieszczeniu traktu zachodniego – narożny kominek. Na parterze, w większości pomieszczeń, na sufitach fasety i plafony, na ścianach tapety bądź panele imitujące marmur, tak jak np. w korytarzu głównym, gdzie ściany artykułują marmoryzowane pilastry i wieloboczne pseudopłyciny obwiedzione profilowanymi złożonymi listwami. W sali bankietowej w narożniku pn.-wsch. piec, na ścianach zach. (pomiędzy oknami) i wsch. prostokątne lustro z dekoracyjnymi połączanymi obramieniami w formie kanelowanych pilastrów posadowionych na wysokich cokołach (o rozwiniętych profilach, z dodatkowym elementem zdobniczym w postaci rozetek) zwieńczonych wygierowanym gzymsem. W holu dwie płaskorzeźby z piaskowca. Na obecne wyposażenie dworu składa się także historyzująca stolarka meblowa.

INSTALACJE: elektryczna, wodno-kanalizacyjna, c.o., wentylacyjna, telefoniczna, RTV i monitoring.

Wkładkę założył: Urszula Ulatowska, 2005 r.

Miejsce przechowywania negatywów: WUOZ w Łodzi Delegatura w Sieradzu

Spis fotografii:

1. Widok ogólny dworu od strony pn.-wsch.
2. Fasada, stan sprzed 1912 r.
3. Widok od strony pn.-zach., stan z 1980 r.
4. Fasada, portyk środkowy.
5. Fasada, portyk pd.
6. Elewacja pn.
7. Widok ogólny od strony pn.-zach.
8. Elewacja zach.
9. Elewacja zach., ryzalit.
10. Elewacja pd.
11. Fragment drzwi w portyku środkowym.
12. Fragment opaski wokół otworu drzwiowego w portyku.
13. Otwór okienny.
14. Otwór okienny, piwniczny.
15. Fragment balustrady.
16. Bonie.
17. Wnętrze, parter, klatka schodowa.
18. Wnętrze, parter, dawny salon.
19. Wnętrze, parter, sala bankietowa, widok w kierunku zach.
20. Wnętrze, parter, sala bankietowa, widok w kierunku wsch.
21. Wnętrze, parter, korytarz w trakcie wsch.
22. Wnętrze, parter, pokój gościnny.
23. Wnętrze, poddasze, hol.
24. Wnętrze, piwnica, sień z klatką schodową.
25. Wnętrze, piwnica, część pd.-zach., tzw. sala klubowa.
26. Wnętrze, piwnica, część pd.-zach., tzw. sala klubowa.
27. Wnętrze, piwnica, korytarz w trakcie środkowym.
28. Wnętrze, piwnica, korytarz w trakcie zach.
29. Drzwi z d. salonu do sali bankietowej.
30. Portal drzwiowy, z d. salonu do holu.
31. Drzwi w sali bankietowej.
32. Lustro w sali bankietowej.
33. Drzwi z biblioteki do sali bankietowej.
34. Drzwi w piwnicy.
35. Drzwi na poddaszu.
36. Parkiet w d. salonie.
37. Posadzka w holu na parterze.
38. Brama wjazdowa główna.
39. Brama wjazdowa u podnóża skarpy.



1. Miejscowość

MAŁKÓW

2. Obiekt (nazwa jak w karcie)

DWÓR

3. Zawartość wkładki (nazwa obiektu lub materiału uzupełniającego)

fotografie



5.



6.



7.

Wkładkę założył: Urszula Ulatowska, 2005 r.

Miejsce przechowywania negatywów: WUOZ w Łodzi Delegatura w Sieradzu



8.



9.



10.

| | | |
|--------------------------|--|--|
| 1. Miejscowość MAŁKÓW | 2. Obiekt (nazwa jak w karcie) DWÓR | 3. Zawartość wkładki (nazwa obiektu lub materiału uzupełniającego) fotografie |
|--------------------------|--|--|



11.



12.



13.

Wkładkę założył: Urszula Ulatowska, 2005 r.

Miejsce przechowywania negatywów: WUOZ w Łodzi Delegatura w Sieradzu

14.



17.

15.



16.

1. Miejscowość

MAŁKÓW

2. Obiekt (nazwa jak w karcie)

DWÓR

3. Zawartość wkładki (nazwa obiektu lub materiału uzupełniającego)

fotografie



18.



19.



20.

Wkładkę założył: Urszula Ulatowska, 2005 r.

Miejsce przechowywania negatywów: WUOZ w Łodzi Delegatura w Sieradzu



22.



23.



21.



24.

1. Miejscowość

MAŁKÓW

2. Obiekt (nazwa jak w karcie)

DWÓR

3. Zawartość wkładki (nazwa obiektu lub materiału uzupełniającego)

fotografie



25.



28.



26.



27.



28.



30.



31.



32.

| | | |
|--------------------------|--|--|
| 1. Miejscowość MAŁKÓW | 2. Obiekt (nazwa jak w karcie) DWÓR | 3. Zawartość wkładki (nazwa obiektu lub materiału uzupełniającego) fotografie |
|--------------------------|--|--|



33.



34.



35.

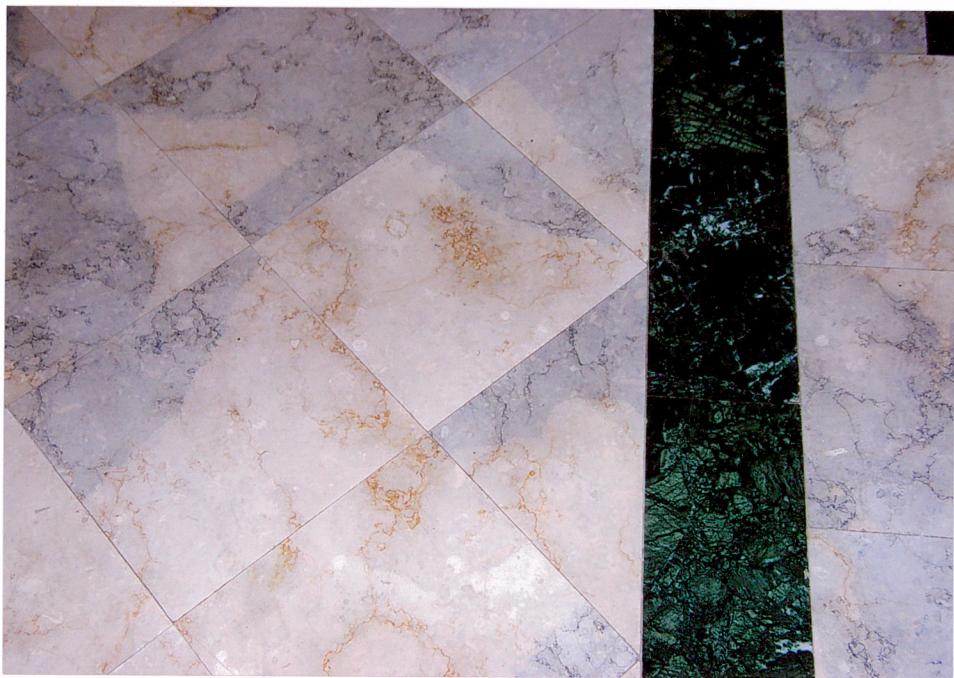
36.



38.



37.



39.



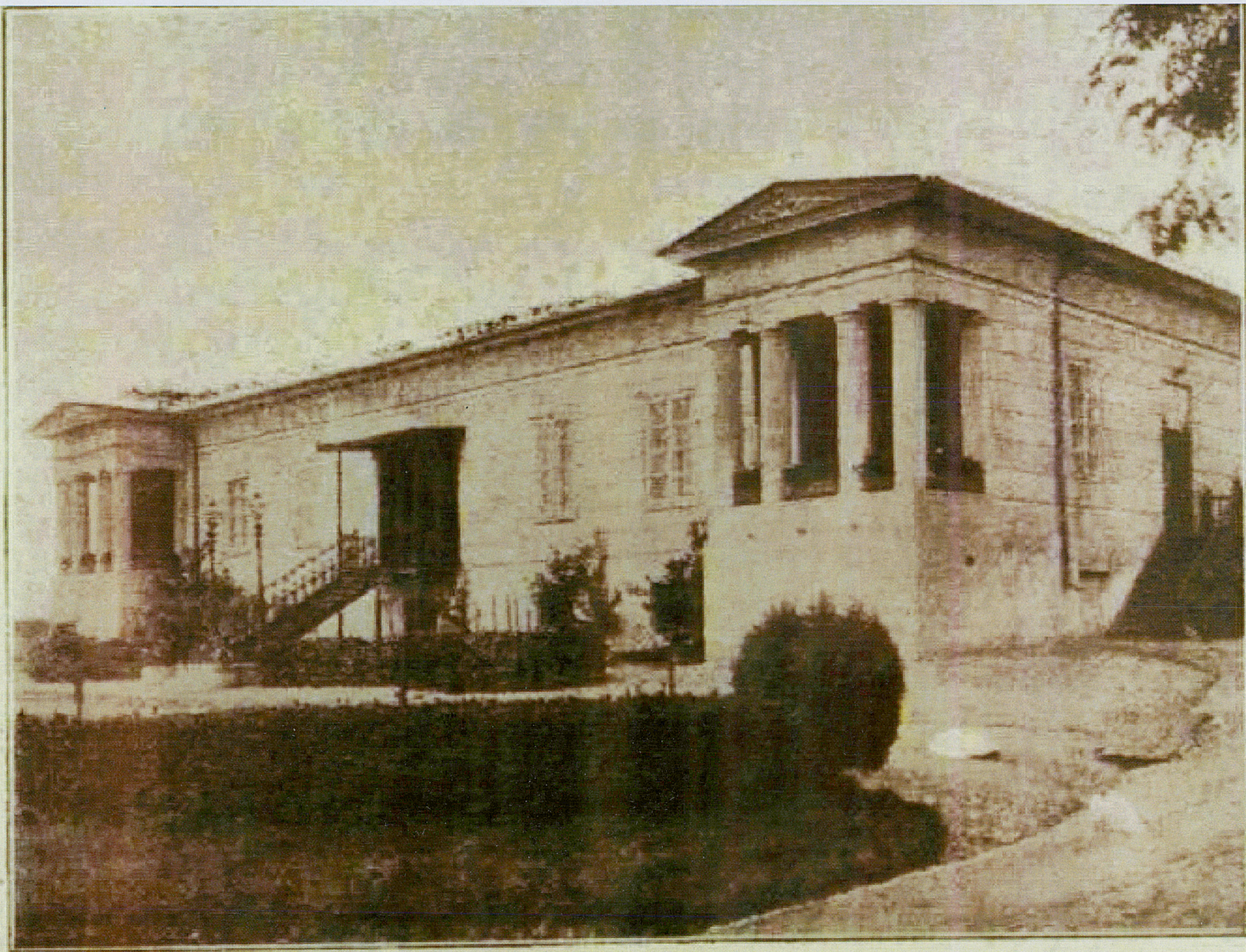


21063



21064





Dwór w Małkowie, wł. p Pstrokońskiej. (fot. M. Raczyński, Kalisz)