

1. Obiekt

KLASZTOR O.O. FRANCISZKANÓW KONWENTUALNYCH

2. Czas powstania

1728-37

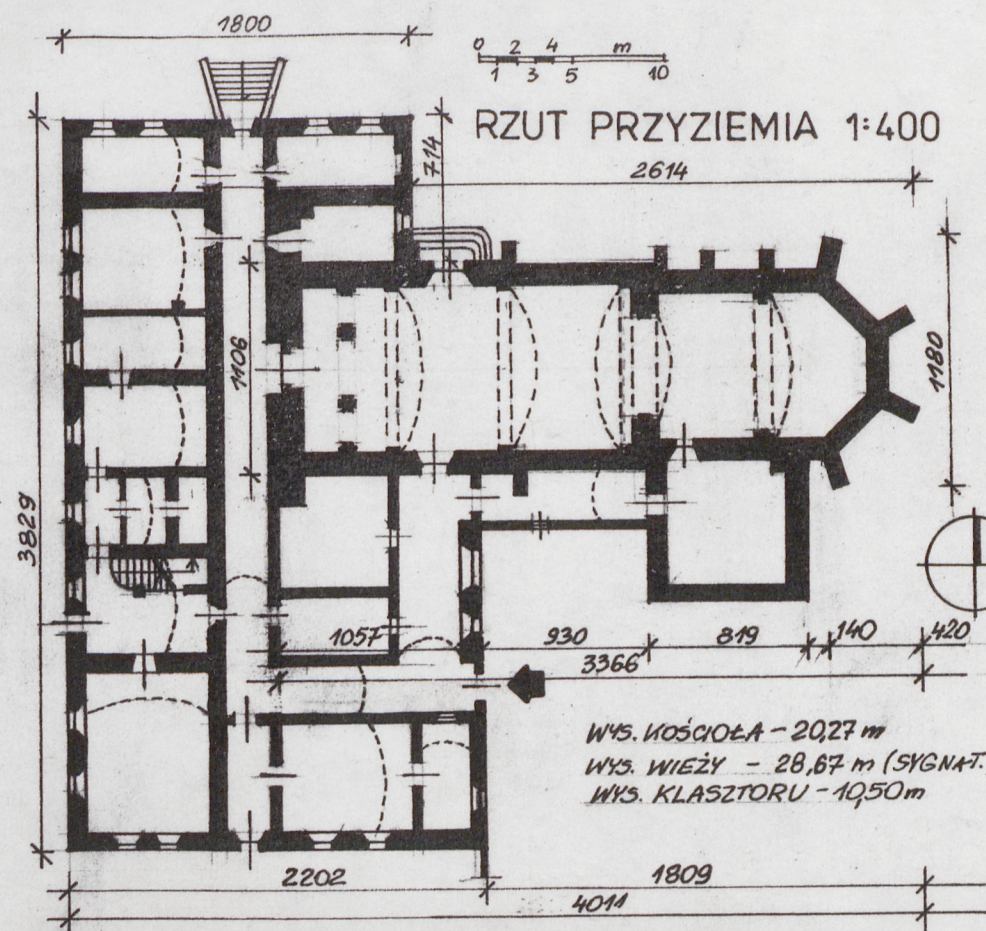
3. Miejscowość

RADOMSKO

11. Zdjęcia, plan sytuacyjny, rzuty



Narożnik pd.-wsch.



4. Adres

Radomsko, ul. Narutowicza 3

nr hipoteczny

5. Przynależność administracyjna

województwo piotrkowskie

gmina miasto

6. Poprzednie nazwy miejscowości

Radomsko

7. Przynależność administracyjna  
przed 1.VI.1975 r.

województwo łódzkie

powiat radomszczański

8. Właściciel i jego adres

Zgromadzenie O.O. Franciszkanów Konwentualnych, Radomsko,  
ul. Narutowicza 3, diecezja częstochowska

9. Użytkownik i jego adres

Zgromadzenie O.O. Franciszkanów Konwentualnych, Radomsko,  
ul. Narutowicza 3, diecezja częstochowska

10. Rejestr zabytków

Nr 164/744 data 27.12.1967

autor zdjęć Ewa Gwóźdź  
data wykonania XII.1991r.  
miejsce przechowywania negatywów



Franciszkanie sprowadzeni w 1288r. przez Leszka Czarnego, który wybudował ich pierwotny klasztor drewn. i kość. murowano-drewniany. Spustoszenia przez najazdy i pożar miejski w 1379r. Potem zakonnicy przysposobili murow. część kościoła, klasztor pozostał nieodbudowany. Zakonnicy wyprowadzili się z Radomska, udali do Brzeźnicy, klasztor został opuszczony i zrujnow. W latach 80-tych XIVw. na prośbę spowiednika królowej Bony Sforzy-Franc. Lismaniniego, późn. prowincjała franciszkanów, pomogła ona odbudować drewn. klasztor i wyremontować kościół w 1543r. W 1631r. na bazie starego prezb. wybudow. ob. kościół murowany. W l. 1728-37 wybudowano murowany klasztor i jeszcze raz przebudowano kościół z staraniem gwardiana O. Gordiana Wasowskiego; m.in. powstała - na granicy klasztoru i kościoła - 3-kond. wieża kryta barok. hełmem (prace ukończ. 13.09.1737r.). Styl manieryst. W 1864r. klasztor zlikwidował rząd Rosji carskiej, w 1868r. zakonnicy zostali wywiezieni do Kalisza, bud. klasztor został przekazany władzom państwowym, a kościół przeszedł pod zarządek księży diecezjalnych. W tym czasie w 2 poł. XIXw. był restaurowany staraniem prob. ks. Wincentego Gajewskiego. W 1918r. O.O. Franciszkanie wrócili do klasztoru i objęli kościół; ich staraniem był odnawiany w 1948, 1956 i 1976r. W okresie przedwojennym nadbudowano antresolę w części pd. wysokiego korytarza na Ip. klasztoru; po wojnie rozebrana.

### Sytuacja.

Klasztor z kościołem zajmuje działkę w Radomsku na rogu ul. Narutowicza i ul. Mickiewicza. Do bud. klasztornej przylega od wsch. kościół. Dłuższa oś kościoła w kier. pn.-pd. Klasztor dostępny jest bezpośrednio od pn. od ul. Mickiewicza oraz poprzez ogrodzony dziedziniec od wsch. od ul. Narutowicza. Kościół dostępny jest poprzez klasztor. Na zach. i pd. od bud. klasztornej - ogród (sad i warzywnik). Ogrodzenie murowane - konstr. z cegły pełnej na zapr. wap. gr. w części dolnej 41cm, w górnej 14cm wzmocnionej obustronnymi pilastrami co 4,3m do gr. 41cm i górnym oczepem beton. Tynkowane.

### Materiał, konstrukcja, technika.

#### -Ściany.

Układ ścian nośnych podłużny. Ściany nośne. Ściany strychu: ścianki kolankowe i ściany między hallem a strychami oraz ściany nośne i działowe Ip. - z cegły pełnej ręcznie formowanej kl. 50-75 o wym. 9x15x29cm na zapr. wap., na strychu tynk. Ściany parteru z cegły pełnej kl. ok. 100 na zapr. wap., obustronnie tynkowane. Ściany parteru z cegły pełnej kl. ok. 100. Ściana przyległa do k. kościoła łącznej gr. 192cm, powstała ze starej frontowej ściany kościoła gr. 126cm i 66cm ściany podłużnej klasztoru. Ściany piwnic i fundamentów z cegły ręcznie formowanej o wym. 9,5x14x28,5 kl. 50-75 na zapr. wap. W części podpiwniczonej ściany zewnętrzne zagłębione tylko 15-20cm poniżej polepy, posadowione bezpośrednio na gruncie bez poszerzenia od strony wewn. W części niepodpiwniczonej ściany fundamentowe bez ław, z poszerzeniem na zewn. o 25cm w części ceglanej i poszerzeniem o 20 cm dolnej partii ścian z kamienia granitowego narzutowego, zagłębienie ścian nie przekracza 90cm poniżej terenu.

#### -Sklepienia istoty.

Nad Ip. stropy drewn. belkowe nad pomieszczeniami części pd., płaskie ceglane typu Kleina między belkami stal. w części pn., sklepienia cegl. kolebkowe z lunetami nad oknami i drzwiami nad pomieszczeniami w części środk. w ukł. podłużnym i poprz.

Nad parterem z wyjątkiem dwóch pom. o stropach drewn. belkowych. w pn.-wsch. narożniku występują sklepienia ceglane kolebkowe o ukł. podł. i poprz. w stos. do dż. bud.

Nad piwnicami sklep. kolebkowe podłużne i poprzeczne.

#### -Więźba dachowa.

W części pd.-wsch. konstrukcja krokwiowo-jętkowa. Jętki 14x14 i krokwie 14x14cm oparte na murłatach. Deskowanie ażurowe gr. 2,5cm pod blachę. Nad pozostałymi pomieszczeniami dach o konstr. krokwiowo-płatwiowej na rz. ściankach stolcowych i podwalinach, a nad galerią Ip. - krokwiowy na rz. murłatach. Krokwie 14x18 w części pn.-zach., a 9x18 w części pn.-wsch. (80x115cm), płatwie 18x18, słupki 14x14 i 15x15.

-Pokrycie dachu: blacha ze stal. ocynk. na deskowaniu ażur. gr. 2,5cm

-Posadzki, podłogi. Posadzki kamienne, w pom. mieszkalnych podł. drewn., w nom. kuch. i sanit. - terakota.



14. Kubatura 6470 m <sup>3</sup>	15. Powierzchnia użytkowa 1184m <sup>2</sup>	16. Przeznaczenie pierwotne klasztor O.O.Franciszkanów	17. Użytkowanie obecne klasztor O.O.Franciszkanów
18. Prace budowlane i konserwatorskie, ich przebieg i dokumentacja  Po wojnie klasztor był odnawiany w 1948,56 r. (drobne remonty i malowanie) oraz w oparciu o ekspertyzę techn. w latach 1976-77. Wówczas: -wykonano ściągę łuków sklepienia nad galerią Ip klasztoru pod ścianami wieży -wymieniono spękane sklepienia na Ip. -zlikwidowano ściany Ip. obciążające sklep. -wymieniono niektóre elementy więźby dach. -wymieniono stropy drewn na Ip. w części pd.-w wsch. na typu Kleina -obudowano górne półki istn. stropów Kleina wykazujących spękania -zabezpieczono sklepienie nad parterem -skotwiono ściany podł. galerii Ip. i narożnik pd.-zach. budynku -zabezpieczono komin co przed pęknięciami i pogrubiono ścianę kominową w obrębie parteru -naprawiono pęknięcia, ustabilizowano przez uszczelnienie zaprawą, wzmocnienie siatką		19. Stan zachowania (fundamenty, ściany zewnętrzne, ściany wewnętrzne, sklepienia, stropy konstrukcje dachowe, pokrycie dachu, wyposażenie i instalacje) -Fundamenty - stan dobry, ale zagłębienie ścian fundamentowych nie ma ław, tylko kamienna część ścian) poniżej terenu nie przekracza 90cm. -Ściany zewn. - stan og. dobry, tynki zachowane. -Ściany wewn. Od str. galerii Ip. zaobserwowano na ścianach podł.pionowe pęknięcia ( od lunet nadokiennych w dół).W obrębie Ip.- pęknięcia w niektórych pomieszczeniach..Ściany parteru - stan dobry, niekiedy spękania nadproży.Ściany na strychu bez tynków, powierzchniowo zwietrzałe. -Sklepienia, stropy.Po remoncie w 1977r.- stan dobry. Dach - konstr.- stan og. dobry.Zniszczone niektóre elementy więźby .W części pd.-wsch, fragment murłaty, ślady pleśni na wysuszonych deskach pod blachą, ugięcia dwóch krokwi.W części pn.-zach. zniszczona część płatwi, podwalin, wymiany w rejonie komina zmurowane, niektóre słupki do wymiany.W części pn.-zach. zniszczona część krokwi, podwalin, płatwi. -Pokrycie dachu - stan.dobry. -Wyposażenie - stan dobry.( nieliczne zabytkowe) -Instalacje - stan dobry.	
20. Najpilniejsze postulaty konserwatorskie -Więźba drewn. dachu wymaga sukcesywnej wymiany poszczególnych elementów zmurowanych i zaatakowanych przez korniki oraz umożliwienie stałej wentylacji. -Ściany strychu od wewn. otynkować w celu zatrzymania procesu wietrzenia cegieł . -Wykonać wewn. przyzby ocieplające wzmocniające zbyt płytkie posadowienie ścian piwnicznych.			



21. Akta archiwalne (rodzaj akt, numer i miejsce przechowywania)

22. Bibliografia

"Katalog zabytków sztuki w Płocku", t. 2 woj. łódzkie  
pod red. Jerzego Z. Bozińskiego zeszyt 8 pow. radom-  
szczyński w oprac. Heleny Hohensee-Ciszewskiej i Jerze-  
go Z. Bozińskiego, Państw. Inst. Sztuki, Warszawa 1954.  
"Katalog kościołów i duchowieństwa diecezji często-  
chowskiej", 1978r., Częstochowa, nakładem kurii diecez-  
Oprac. pod kier. ks. dr. Jana Świąłka

23. Źródła ikonograficzne i fotografie (rodzaj, miejsce przechowywania, sygnatury)

"Ekspertyza techn. kościoła O.O. Franciszkanów w  
Radomsku" wykonana przez mgr inż. J. Chrzanowskiego  
i techn. B. Olejnika, 1976-77

24. Uwagi różne

25. Wypełnił

mgr inż. arch. Ryszard Gwóźdź

imię i nazwisko

data XII. 1991r.

26. Sprawdził

imię i nazwisko

data

27. Załączniki 3



1. Miejscowość

RADOMSKO

2. Obiekt (nazwa jak w karcie)

Klasztor O.O. Franciszkanów  
Konwentalnych

3. Zawartość wkładki (nazwa obiektu lub materiału uzupełniającego)

13 - c.d. - opis

fotografie

13 - c.d. - opis

Schody. Schody wewn. na 1p. kamienne wsparte obustronnie na dwóch ścianach nośnych, zabiegowe, balustrada stal. kuta. Schody zewn. od ul. Mickiewicza - beton. na gruncie, balustr. murów.  
-Otwory. Okna prostokątne stojące drewn. dwuskrzydł., konstr. skrzynek. Na osi szczytów w elew. pn. i pd.  
-duże okno zamknięte łukiem pełnym. Okna na elew. pn. ujęte w murów. obramienia. Oka na elew. wsch. w cz. niskiej (korytarzu) - szerokie zamknięte łukiem pełnym. Drzwi wejściowe od str. dziedzińca o wykroju ostro-łukowym, konstr. płycinowej z naswietleniem, 2-skrzydłowe. Drzwi wejściowe od str. ul. Mickiewicza prostok. o konstr. płycinowej.

Rzut.

Budynek na planie prostokąta, od wsch. obejmuje kościół. Układ ścian nośnych podłużny. Budynek w zasadzie 3-traktowy, przy kościele - 2-traktowy, w części pd. - 4-traktowy. Wieża oparta na ścianie szczytowej kościoła i ścianie wewn. podłużnej klasztoru. Korytarz gł. biegnący w kier. pn.-pd. od wejścia od ul. Narutowicza wzdłuż zach. ściany kościoła, poprzez przedsionek do wyjścia na ogród łączy się z korytarzem do niego prostopadłym biegnącym od wejścia z dziedzińca. Bezpośrednio przy ścianie zewn. dziedzińca biegnie korytarz prowadzący do bocznego wejścia do kościoła.

Bryła.

Bud. o rzucie prostok., 2-kondygnacyjny, z dachem stromym dwuspadowym od pn. i 4-spad. w części pd., część. podpiwniczony, o ścianach murów. z cegły tynkowanych. Od pn. i pd. manierastyczne szczyty. Do brzozy klaszt. przylega od zach. bryła kościoła. Na granicy - wieża 3-kondygnacyjna kryta barok. hełmem, oparta na ścianie zach. kościoła i zararem wsch. klasztoru, oraz równoległej do niej ścianie wewn. nośnej klasztoru. Wieża łączy się z dachem klasztoru barokowymi spływami. Od strony dziedzińca wsch. bryła klasztoru rozbudowana. Wyraźnie wyodrębniona 2-kondygnacyjna część pd. krata dachem 4-spadkowym, niski 1-kondygnacyjny korytarz, kryty dachem stromym 1-spadk., za nim wyższa część środkowa - dwukondygnacyjna, też kryta dachem 1-spadk., ale dość płaskim, z tyłu najwyższa część - poddasze (dach ze ścianką kolankową) kryte dachem dwuspadowym.

Elewacje.

-Elewacja pn.-szczytowa. Zamyka klasztor od pn. (ul. Mickiewicza). W części wsch. wysunięta przed lico kościoła. 2 kondygnacje. Układ wydłużonego prostokąta, o sym. komp. horyzontalnej podkreślonej liniami gzymsów. Poziome rzędy prostokątnych okien o zgodnych osiach pion., w odramieniach murów. Szczyt rozbudowany, manierastyczny, 3-członowy; część środk. dachu iszczytu wyniesiona w górę; ściana szczytowa zamkn. wolutowym łukiem, podtrzymywanych parą podwójnych pilastrów korynckich. Na osi duże okno zamkn. łukiem pełnym, wyżej - małe analog. okno ślepe. Na osi budynku w parterze drzwi, wejście akcentują szerokie schody beton. o murowanych balustradach.

-Elewacja pd. - szczytowa. Analogiczna do pn. 2-kondygnac. Symetryczny układ kompozyc. Dach 4-spadkowy. Na osi wysunięty w górę szczyt (identyczny jak na elew. pn.). Horyzontalny char. elewacji. Zapewniają rzędy

Wkładkę założył: Ewa Gródzka, XII.1991.

(imie, nazwisko, data)

Miejsce przechowywania negatywów:

Wzór ODŻ 1978 r.



identycznych prostok. okien. Osie okien parteru i Ip. zgodne. Elewacja ma char. manierystyczny.

-Elewacja zach. - ogrodowa. Monotonna gładka ściana. 2 kondygn. Dach 2-spadowy stromy. Rzędy okien parteru i Ip. oraz gzyms wieńczący podkreślają horyzontalność układu. Wejście nie umieszczone osiowo, osie okien parteru i Ip. nie pokrywają się. Okna prostok. identyczne jak na elewacjach szczytowych. W głębi widoczna wieża - 3-kondygnacyjna na pl. kwadratu., o wyrażnie podkreśl. poziomach poprzez gzymsy i małe okienka prostokątne, kryta barok. hełmem, dochodzi do bud. klasztornej poprzez spływy, w stylu manierystycznym. Przybudówka po lewej str. kryta dachem 1-spadowym mieści schody do piwnicy (kotłowni).

-Elewacja wsch. (od dziedzińca) Urozmaicona, rozczłonkowana bryła. Kompozycja asymetr. Z lewej strony część 2-kondygnacyjna kryta dachem 4-spadowym, z prawej stony najpierw przybudówka 1-kondygn. kryta stromym dachem 1-spadowym, mieszcząca korytarz, a w głębi wyższa ściana 2-kondygnacyjna kryta 1-spadowym dachem płaskim, za nią ścianka kolankowa poddasza krytego dachem dwuspadowym wysokim. Otwory okienne nie są zgrane osiowo. W części wysokiej, po jej prawej stronie - wejście do klasztoru (o wykroju ostrołukowym), na parterze po lewej - 1 okno, u góry - 2 okna (okna prostokątne stojące). 3 okna prostokątne stojące o mniejszych wymiarach w cofniętej ścianie po prawej str. budynku, również 3 małe okienka w ścianie kolankowej. Natomiast w ścianie korytarza (parterowej) - 2 okna szerokie zamkn. łukiem pełnym, podzielone szprosami na drobne części. Na ścianie wmurowane epitafia. Parterowa część ciągnie się dalej na elewacji pd. wzdłuż ściany kościoła, związanego z klasztorem, i dochodzi do zakrystii.

#### Wnętrza.

B. piękne wnętrza korytarzy parteru i Ip. o sklepieniach kolebkowych z lunetami. Korytarz Ip. zaskakuje b. smukłymi proporcjami. Większość pomieszczeń klasztornych, w tym np. refektarz, posiada sklep. kolebkowe z lunetami. Hall wejściowy klasztoru wzbogacony przestrzennie poprzez otwartą nań klatkę schodową; schody zabiegowe oparte na ścianach nośnych, jednak wewn. ściana otwarta arkadowo do wnętrza hallu.

#### Wyposażenie.

Krucyfiks na zamknięciu krótszego korytarza klasztoru - rzeźba drewn.

W refektarzu szafa kredensowa (XVIII w.?). Korytarz I piętra ozdobiony szeregiem obrazów olejnych barok.

Instalacje: elektr. siły i światła, odgromowa, dzwonkowa, antenowe, wodno-kanalizacyjna, co z wł. kotł.



Elewacja pd.



Elewacja pn.



1. Miejscowość

RADOMSKO

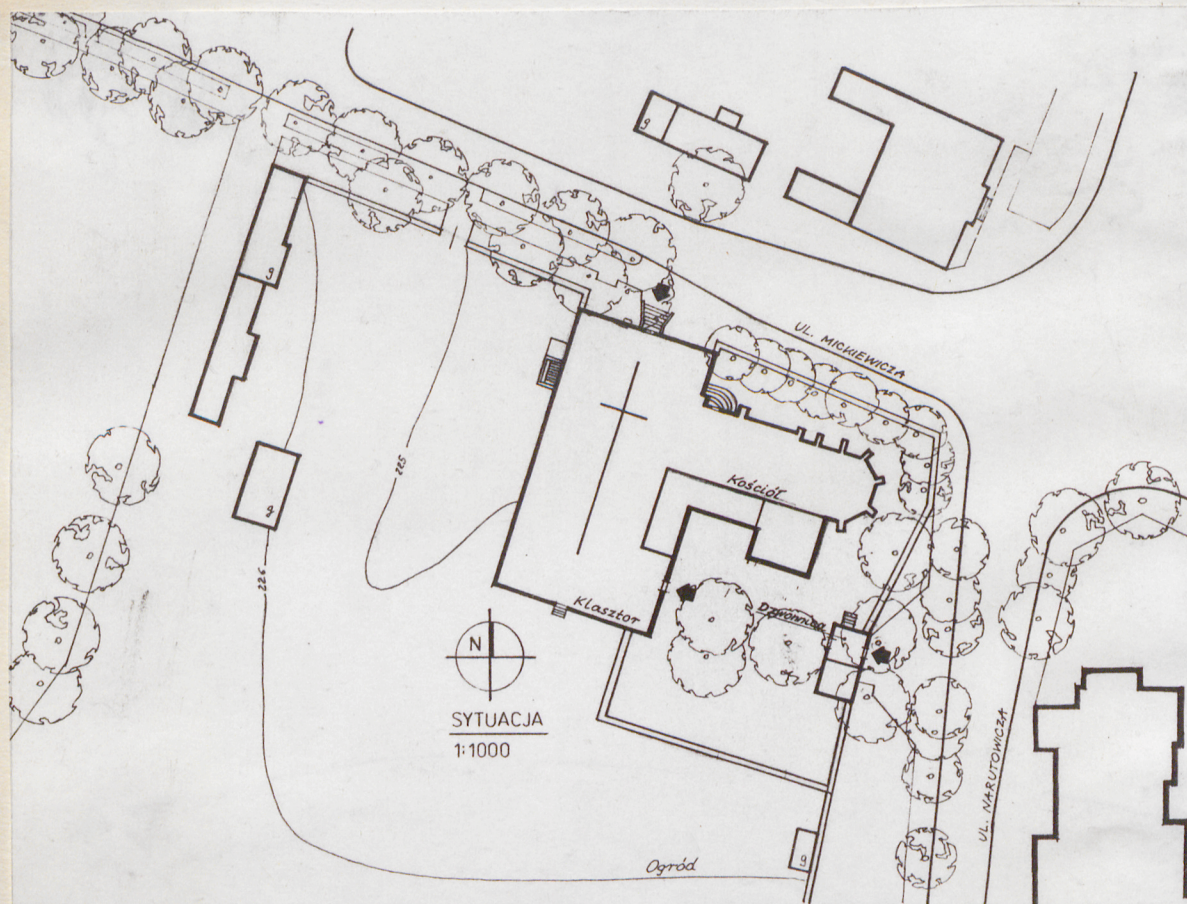
2. Obiekt (nazwa jak w karcie)

Klasztor franciszkanów

3. Zawartość wkładki (nazwa obiektu lub materiału uzupełniającego)

fotografie

sytuacja



Elewacja wsch.



Elewacja zach.

Wkładkę założył: Ewa Gwóźdź, XII. 1991.





Elewacja zach.-fragm.



Elewacja zach.-fragm.



Elewacja zach.-fragm.



Korytarz parteru



1. Miejscowość

RADOMSKO

2. Obiekt (nazwa jak w karcie)

Klasztor O.O. Franciszkanów

3. Zawartość wkładki (nazwa obiektu lub materiału uzupełniającego)

Fotografie



Korytarz parteru



Korytarz parteru



Klatka schodowa





Korytarz parteru



Korytarz I piętra