

ŁÓDZKIE

PAŃSTWOWA SŁUŻBA
OCHRONY ZABYTKÓW
Oddział Wojewódzki w Łodzi

2406

1. Obiekt

d. PAŁAC RODZINY POZNANSKICH

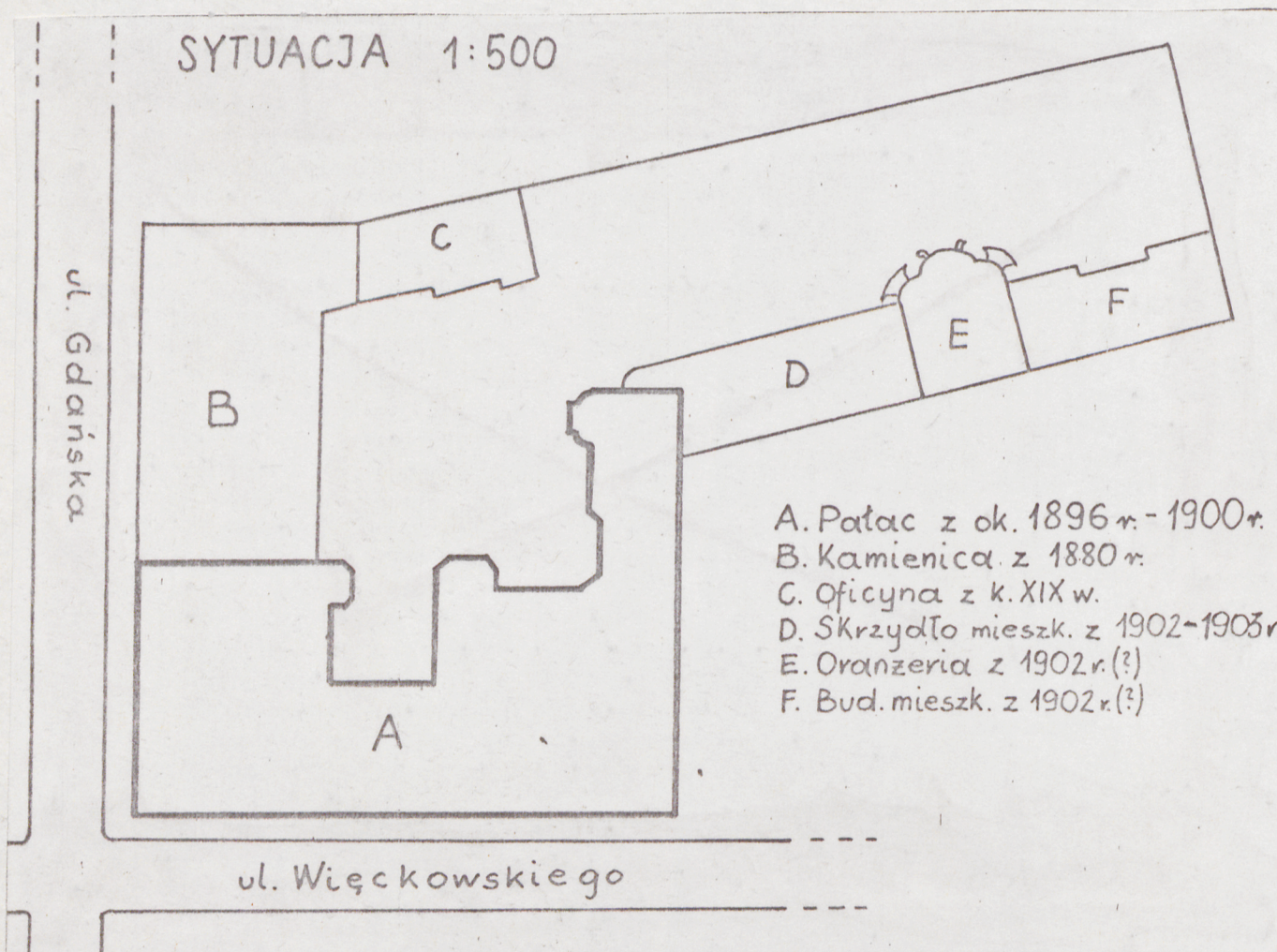
2. Czas powstania

ok. 1896 - 1900 r.

3. Miejscowość

Łódź

11. Zdjęcia, plan sytuacyjny, rzuty



4. Adres

ul. Więckowskiego 36 / ul. Gdańska
1505 i 271 w
nr hipoteczny

5. Przynależność administracyjna

łódzkie

województwo

gmina

6. Poprzednie nazwy miejscowości

Łódź

7. Przynależność administracyjna
przed 1.VI.1975

łódzkie

województwo

powiat

8. Właściciel i jego adres

Skarb Państwa

9. Użytkownik i jego adres

Muzeum Sztuki w Łodzi
ul. Więckowskiego 36

10. Rejestr zabytków

Nr. A/42

data 20.01.1971

autor zdjęć
data wykonania
miejsce przechowywania negatywów

Wiesława Jakubská, styczeń 1990 r., Arch. OBiDZ Łódź

12. Autorzy, historia obiektu, określenia stylu.

Pałac/A/przy zbiegu d.ul.Cegielnianej i Długiej /ob.Więckowskiego i Gdańskiej/ jest jedną z 4 miejskich rezydencji rodziny przemysłowców Poznańskich.Stanowi węzłowy punkt większego zespołu mieszk.-ogrod., powstałego w pocz.XXw.w wyniku przyłączenia sąsiadującej z nim od ul.Gdańskiej kamienicy czynszowej/B/ oraz dobudowy kilku skrzydeł,niewidocznych z ulicy,/D,E,F/i rozległego ogrodu sięgającego niegdyś do ul.Zeromskiego.Pałac wystawiony został ok.1896-1900r.na niewielkiej narożnej parceli,ozn.pierw.nr hip.1505,zakupionej w maju 1895r przez Tow.Akc.Wyr.Baw.I.K.Poznański od M.Persitza za 8.000 rbl.Autor projektu nieznany.Niektórzy sugerują,iż był nim Adolf Seligson/Zeligson/ późniejszy architekt rodziny Poznańskich.Hipoteza ta nie znajduje jak dotąd potwierdzenia źródłowego.Pałac dostawiono od strony pd.-wsch.do II-p.skromnej i znacznie mniejszej kamienicy wybud.w 1880 r.przez arch.Ignacego Markiewicza/Gdańska 43/.Stała ona na działce ozn.nr hip.271w,biegnącej skośnie przez całą szer.kwartalną od ul.Gdańskiej do Zeromskiego.Od 1886 r.właścicielem tej posesji był Jakub Herzig I.K.Poznański, a od 1900r.Tow.Akc.... Powstała w ten sposób rozległa posiadłość została jeszcze dwukrotnie powiększona:w 1903 i 1912r.o działkę nr hip.1508/Więckowskiego 30/iczęść 270r i t.Stary dom czynszowy już w pocz.XXw.powiązano funkcjonalnie z pałacem.W 1902 r.w obu budynkach założono elektryczność.W tym samym roku arch.A.Seligson wykonał projekt dobudowy do pałacowej oficyny piętrowego skrzydła mieszk.,oraz parterowego bud.gosp.Obiekty te wystawione przypuszczalnie w 1903r z pewnymi zmianami przetrwały do dziś.Pałac był przeznaczony prawd.dla najstarszego syna Izrael -Ignacego Poznańskiego.Do 1940 r.mieszkał w nim syn Ignacego-Maurycy Ignacy.Wraz z żoną Stefanią Landau zajmował on obszerne mieszkanie na piętrze II.Na pozostałych kond.
c.d.zał.nr 1

13. Opis (sytuacja, materiał i konstrukcja, rzut, bryła, elewacje, dach, wnętrze wyposażenie, instalacje)

Budynek narożny,w zwartej zabudowie przyulicznej,zajmujący niemalże całą pow.działki ozn.nr hip.1505.Z wejściem gł. od ul.Więckowskiego.Murowany z cegły palonej pełnej na zaprawie wapiennej i półcementowej.Tynkowany,z bogatą dekoracją architektoniczną i sztukatorską.Dwupiętrowy,na wysokim cokole,podpiwniczony,z częściowo użytkowym poddaszem.Stropy:odcinkowe na łekach i płaskie na belkach drewnianych.Więźba dachowa: drewniana,krokwiowa.Schody:gł.marmurowe i ze sztucznego marmuru.jedno-i dwubiegowe:boczne drewniane proste i zabiegowe.Budynek na rzucie prostokąta,z sienią przejazdową na osi i niewielką oficyną wzdłuż zach.granicy parceli.Z nieznacznym ryzalitem środkowym w elewacji wsch.Od podwórza,po wsch.stronie sieni,uskokowo podcięty narożnik z niewielkim ryzalitem mieszczącym boczną kl.schod.Po stronie przeciwnej mocniej wysunięty ryzalit ,w którym gł.kl.schod.Przy łączniku oficyny skośnie ścięty narożnik.Oficyna krótka,zakończona zryzalitowanym pionem kl.schod.o ćwierćkoliście zaokrąglonych narożach.Bryła budynku generalnie zwarta.Kryta dachem jednospadowym przesłoniętym attyką balustradkową z obeliskami na narożach.Pierwotnie osie gł.elewacji frontowych wieńczyły alegoryczne rzeźby figuralne.Obecnie przechowywane na dziedzińcu pałacowym.Elewacje frontowe/wsch.i pn./symetryczne,ujednolicone,z przewagą podziałów horyzontalnych i bogatą neorenesansową dekoracją.Fasada 13-osiowa,z zaakcentowaną osią gł.na której wysoki otwór bramny o wykroju arkadowym flankowany po bokach mniejszymi prostokątnymi otworami wejściowymi z kolistym nadświetlem,ujętymi w arkadowe portale.Portale boczne dekorowane kartuszami herbowymi utrzymanymi przez putta,z literami:MiP.Nad bramą na piętrze I wydatny wykusz z balkonami po bokach,stanowiący podstawę balkonu na piętrze II.Analogiczne balkony na piętrach na osiach:3 i 11.Podziały horyzontalne wyznaczone gzymsami:okołowym,kordonowymi i wieńczącym.Gzyms między parterem a piętem z fryzem o układzie tryglifowo-metopowym/z rozetkami/.Wyżej gzyms na kroksztynach z fryzem ząbkowym.Gzyms wieńczący mocno wysunięty,na kroksztynach,z szerokim fryzem wypełnionym motywami girlandy i kobiecych główek.Cokół z pasem dużych boni taflowych.Parter i naroża boniowane pasowo.Podziały wertykalne przy pomocy rytmu kolumn międzyokiennych,powyżej parteru.Na piętrze I jońskich,wyżej kompozytowych.Kolumny opinające naroża wykuszy jońskie,o kanelowanych trzonach.Otwory okienne ujednolicone,
c.d.zał.nr 1

14. Kubatura	15. Powierzchnia użytkowa	16. Przeznaczenie pierwotne Budynek mieszkalny	17. Użytkowanie obecne Budynek użyteczności publicznej sale wystawowe muzeum
18. Prace budowlane i konserwatorskie, ich przebieg i dokumentacja -1946-1948 przebudowa wnętrza wg. planu Jana Marksena dla miejskiego Muzeum Sztuki /M.Minich, Rocznik Muzeum Sztuki w Łodzi 1930 -1962, Łódź brw./ -1963 i 1970-72-wykonano inwentaryzację bud. /Arch.OBiDZ, inw.187/ -1983 -prace elewacyjne		19. Stan zachowania (fundamenty, ściany zewnętrzne, ściany wewnętrzne, sklepienia, stropy, konstrukcje dachowe, pokrycie dachu, wyposażenie i instalacje)	
20. Najpilniejsze postulaty konserwatorskie			

21. Akta archiwalne (rodzaj akt, numer i miejsce przechowywania)

- WAPŁ, RGP, Wydz. Bud., sygn. 9048, 18128
- WAPŁ, RGP, Wydz. Adm., sygn. 1418 k. 203-204
- WAPŁ, Akta Sp. Akc. Wyr. Baw. I. K. Poznański, sygn. 593k. 26
-62, 821, 886k. 8, 14, 17, 25, 933
- PBNŁ, KH nr 1505 i 271w

22. Bibliografia

1. T. Byczki, Witraże architektury świeckiej na przełomie XIX i XX w. / w: / Sztuka Łódzka, Łódź 1977, s. 76-77
2. I. Popławska, Architektura mieszkaniowa Łodzi, Łódź 1976, s. 32-33
3. A. Szram, A. Wach, Architektura Łodzi przemysłowej, Łódź 1975
4. W. Walczak, zabytki architektoniczne Łodzi, Łódź 1976 s. 32-33

23. Źródła ikonograficzne i fotografie (rodzaj, miejsce przechowywania, sygnatury)

Pracownia Fotograficzna
Państwowej Służby Ochrony Zabytków w Łodzi
numer negatywu 235/90-241/90
numer albumu 6x
data wykonania zdjęcia 01.1990
foto W. Jolubski

24. Uwagi różne

25. Wypełnił

mgr Zenobia Karnicka
luty 1990 r,

26. Sprawdził

Łódź, ul. Więckowskiego 36

c.d.historii obiektu

luksusowe lokale wynajmowano wysokim urzędnikom zakładów oraz prezesom i dyrektorom koncernu prasowego prowadzonego przez M.I. Poznańskiego. W okresie międzywojennym w pałacu przeprowadzono drobne przebudowy wewnątrz. W pocz. 1940 r. pałac wraz z przyległościami zajęli okupanci niemieccy, a w styczniu 1945 r. wojska radzieckie. W rok później zdewastowany zespół pałacowy - prezydent miasta przydzielił Miejskiemu Muzeum Sztuki. Po gruntownej przebudowie wewnątrz pałac jako placówkę muzealną udostępniono publiczności 13.06.1948 r. Do dziś mieści się tu Muzeum Sztuki. W pozostałych budynkach d. zespołu urządzono zaplecze adm. - biurowe muzeum. Ogród odłączono. Cała nieruchomość przeszła na własność Skarbu Państwa w 1983 r.

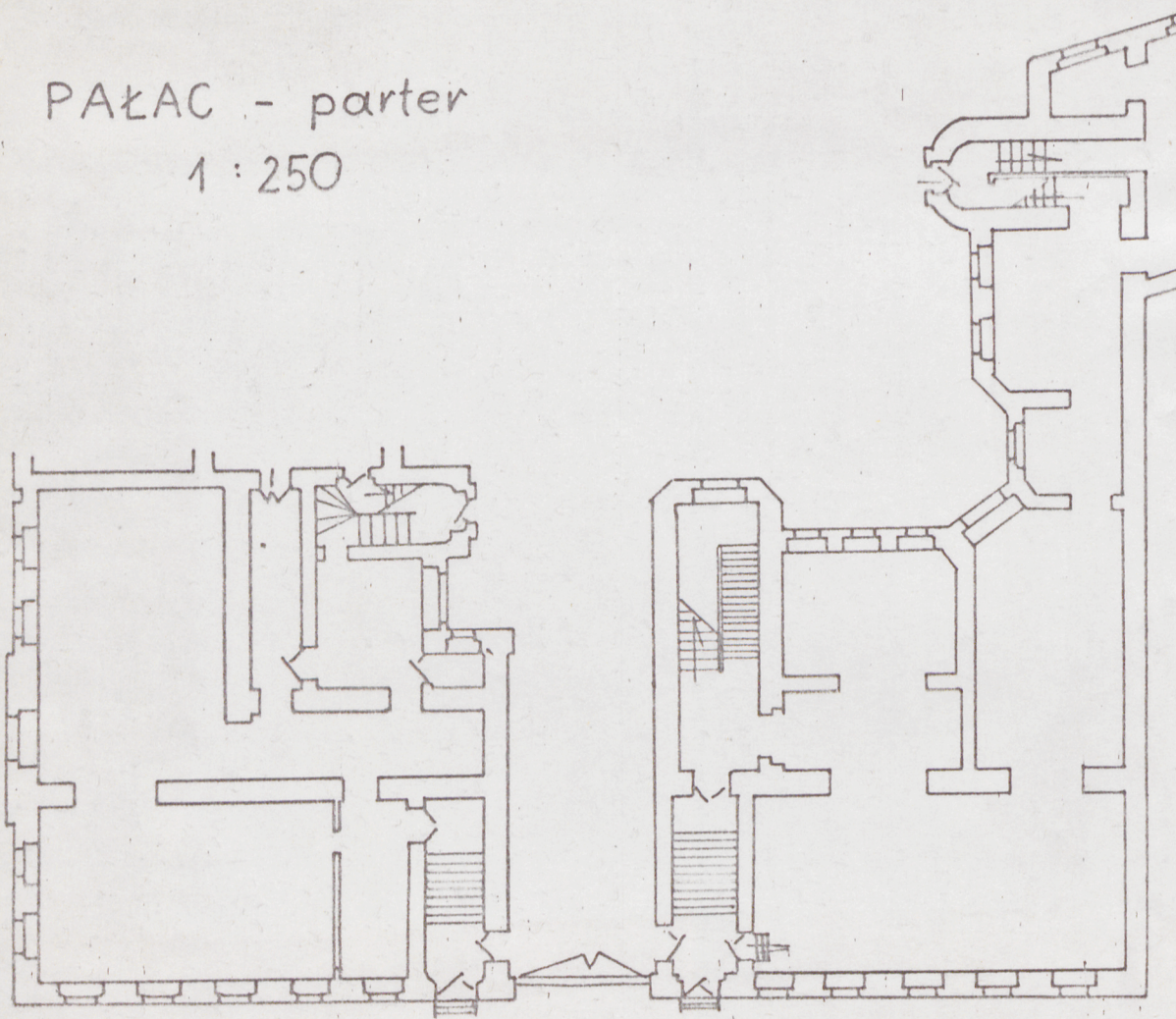
Pałac jest budowlą monumentalną, nawiązującą do architektury XVI-wiecznych pałaców weneckich/por. np. Biblioteka S. Marco/i reprezentuje formy charakterystyczne dla dojrzałej i późnej fazy historyzmu. Jest typem pałacu "czynszowego", w którym ujawnia się wyraźna sprzeczność między rzutem poziomym a elewacjami.

c.d.opisu

zamknięte półkoliście. Na parterze z profilowanymi opaskami ze zwornikami/maszkaronami/, zwieńczone postaciami gryfów. Na piętrach w arkadkowych portalach na kolumnach: odpowiednio jońskich i kompozytowych, z balustradkami takimi jak balkony. Na piętrze I ze zwornikami w formie maszkaronów i główek męskich oraz z motywem putta z różnymi atrybutami. Wyżej ze zwornikami w formie maszkaronów i wiązek lauru. Elewacja wsch. 5-osiowa, symetryczna, z nieznacznym ryzalitem środkowym. Rozczłonkowana i zdobiona identycznie jak fasada, z wykuszem na p.I. Elewacja pd. powyłamywana, 9-osiowa, ujednolicona z elewacją oficyny. Zdobiona skromniej, choć również w konwencji neorenesansowej. Układ wewnątrz pałacu zasadniczo dwutraktowy, z wewnętrznym korytarzem w trakcie od podwórza prostopadłe załamaniem w części wsch. W trakcie od podwórza asymetryczny. Zasadniczo ujednolicony na poszczególnych kond. Po obydwu stronach przejazdu sienie ze schodami wiodącymi na podwyższony parter. Gł. kl. schod. o bogatym wystroju z witrażami. Wystrój pozostałych wewnątrz zachowany fragmentarycznie/rozety, stolarka/, poza jednym pom. na piętrze I/ob. sala odczytowa/z boazeriami i ciekawym stropem. W oficynie układ jednotraktowy. W budynku znajdują się instalacje: c.o., wod.-kan., elektryczna i telefoniczna.



PAŁAC - parter
1 : 250



PANSTWOWA SŁUŻBA
OCHRONY ZABYTKÓW
Oddział Wojewódzki w Łodzi

