

1. Obiekt:

453/1

## DWÓR MIESZKALNY

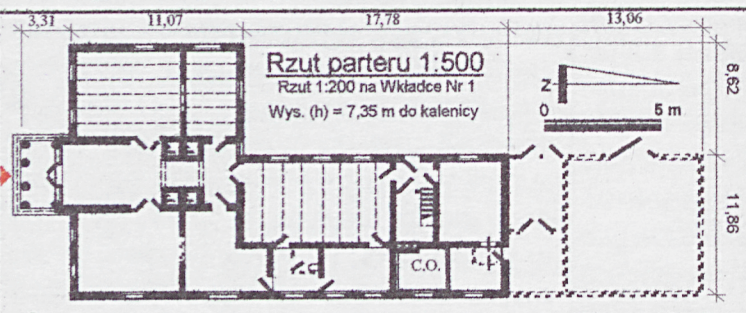
2. Czas powstania:

ok. 1810 r.;  
ok. 1930 r.

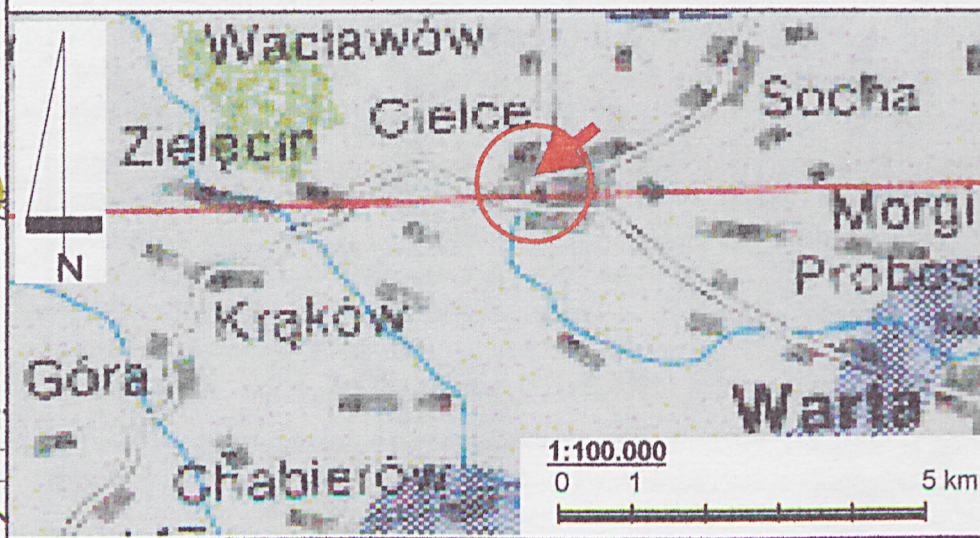
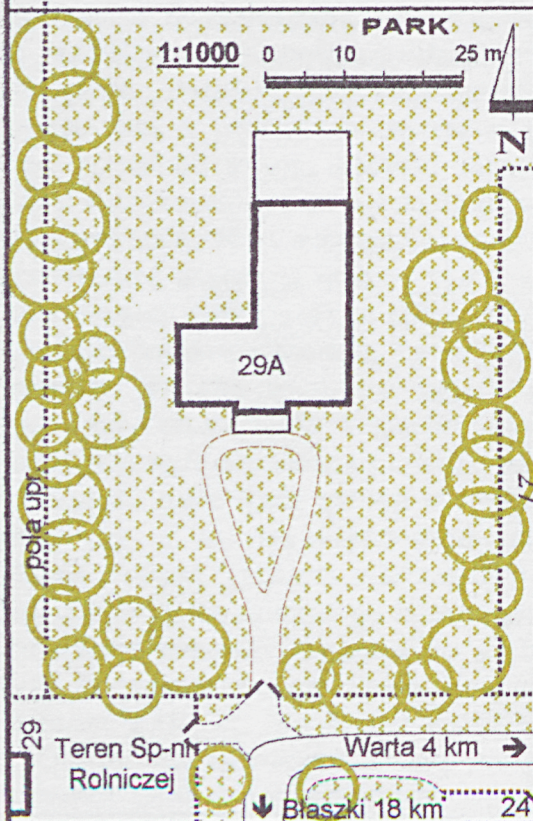
3. Miejscowość

**CIELCE**

11. Zdjęcia, rzut, przekrój, sytuacja, orientacja:



Fot. 1. Widok od strony południowej.



4. Adres

**Cielce 29<sup>A</sup>**

Nr hipoteczny [redacted]  
Działka nr 216/2; 216/4, 5 ark. 1 mapy Cielce

5. Przynależność administracyjna

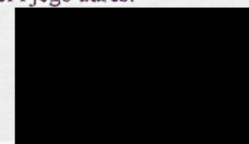
województwo łódzkie  
powiat ..... Sieradz  
gmina ..... Warta

6. Poprzednie nazwy miejscowości:

7. Przynależność administracyjna  
przed 1. IV. 1975:

województwo łódzkie  
powiat ..... Sieradz  
W latach 1975 – 1998 wojew. sieradzkie

8. Właściciel i jego adres:



9. Użytkownik i jego adres:

Jak wyżej.

10. Rejestr zabytków:

Nr 308 / A data 28.08.1982  
447 2 15.11.1969



12. Autorzy, historia obiektu, określenia stylu:

Cielce to niewielka wieś istniejąca już w 2 połowie XVIII w., w której w początkach XIX w. działała duża cukrownia wyrabiająca mączkę cukrową, zatrudniająca 80 pracowników. Wieś należała do parafii Góra i gminy Grzybki. Zapewne w pierwszych latach XIX w. we wsi wybudowany został murowany dwór (brak danych o autorze i wykonawcach), być może na miejscu wcześniejszego drewnianego z dużym folwarkiem do którego należało w 1827 r. 929 morgów gruntów i posiadał 28 budynków murowanych oraz 20 drewnianych. W tym czasie wieś liczyła 23 domy i 215 mieszkańców, zapewne w większości zatrudnionych w cukrowni, zaś do wsi należało łącznie 61 zagród z 208 morgami gruntów. Dwór wraz z folwarkiem należał w tym czasie do rodziny Jabłkowskich. Ok. 1920 r. przeszedł w ręce rodziny Karwowskich i zapewne w tym czasie został powiększony i przebudowany. Upaństwowiony w 1945 r. stał się siedzibą Rolniczej Spółdzielni Produkcyjnej, która w budynku dworu urządziła biuro i świetlicę. Po wybudowaniu na terenie dawn. folwarku nowego biurowca, w latach 1970 – 1980 dwór mieścił trzy mieszkania pracownicze. Po jego opuszczeniu przez lokatorów, w 1982 r. został wraz z otaczającym go, dużym parkiem (8 ha) sprzedany rodzinie obecnego właściciela.

Dwór mieszkalny wolno stojący, przebudowany w stylu eklektyzmu, o wnętrzach nie posiadających określonych cech stylowych. Otaczający rozległy park o słabo czytelnym cechach parku krajobrazowego.

13. Opis (sytuacja, materiał i konstrukcja, rzut, bryła, elewacje, wnętrza, wyposażenie, instalacje):

Dwór mieszkalny wolno stojący, jedno kondygnacyjny z poddaszem niemieszkalnym, niepodpiwniczony. Usytuowany w południowej części dużego (8 ha) ogrodzonego parku, w południowej części wsi.

**MATERIAŁ I KONSTRUKCJA:** Fundamenty – brak danych. Mury i ściany działowe – z cegły ceramicznej pełnej w zaprawie wapiennej. Tynki wapienne i cementowo wapienne, wewnętrzne gładkie, zewnętrzne ostre. Stropy – drewniane z bali z podsufitkami, częściowo drewniane belkowe nagie. Podłogi i posadzki – z drewna miękkiego (z desek), częściowo płytki ceramiczne, w tylnej części sieni wylewka cementowa (nowa). Okna – drewniane skrzynkowe podwójne. Drzwi – drewniane płycinowe i (częściowo wewnątrz) gładkie. Schody (na poddasze) – drewniane policzkowe z drewnianą tralkową balustradą. Dach – więźba drewniana krokwiowo jętkowa z prostymi stolcami, krycie eternitem gładkim „w łuskę” na deskowaniu.

**BRYŁA I RZUT:** Bryła niesymetryczna prostopadłościenna dwuczłonowa: człon frontowy z ryzalitem wejścia głównego pozornie z mieszkalnym poddaszem, nakryty dachem mansardowym („mansard polski”), człon tylny (prostopadły) jedno kondygnacyjny nakryty dachem trójspadowym. Rzut zwarty niesymetryczny, złożony z dwóch członów na planie litery „L”. Człon frontowy z ryzalitem i gankiem kolumnowym wejścia głównego, symetryczny trzyosiowy dwutraktowy. Na osi sień wejściowa przez oba trakty łączy się z członem tylnym o niesymetrycznym podziale na dwa trakty i trzy oraz cztery osie. Poddasze jedno przestrzenne. W przedłużeniu członu tylnego dobudówka gospodarcza (nowa), jedno kondygnacyjna, niepodpiwniczona, nakryta pulpitowo.

**ELEWACJE:** Otynkowane tynkiem ostrym, całość wystroju z tynku. Fasada (elewacja południowa) trzyczęściowa siedmioosiowa. W części środkowej trzyosiowej ryzalit wejścia głównego z otwartym gankiem kolumnowym o czterech gładkich, ceglanych i otynkowanych kolumnach jońskich dźwigających płytowy balkon osłonięty tralkową balustradą. Nad ryzalitem w poziomie poddasza trójkątnie zwieńczony szczyt z półkoliście zwieńczonym wejściem flankowanym dwoma zamkniętymi ostrołukowo wąskimi oknami. Nad nimi wąska wspólna obdasznica wygięta ostrołukowo nad oknami i odcinkowo pośrodku nad wejściem. W parterze wszystkie otwory prostokątne, w częściach bocznych, dwuosiowych, okna objęte wąskimi, uskokowo profilowanymi opaskami. Nad nimi w połaciach dachu po jednej wąskiej lukarnie zwieńczonej trójkątnie i nakrytej dwuspadowo. Elewacja boczna zachodnia niesymetryczna siedmioosiowa. Okna prostokątne bez opasek, zróżnicowane szerokością (drugie od lewej szersze). Elewacja boczna zachodnia niesymetryczna dwuczęściowa. Z prawej dwie osie okien człon frontowego budynku, z lewej pięć osi człon tylnego (w osi drugiej od lewej wejście boczne). Wszystkie otwory prostokątne, bez opasek. Elewacja tylna (północna) dwuczęściowa niesymetryczna. Z prawej dwa okna tylnej elewacji frontowego członu budynku, z lewej silnie ryzalitowany człon tylny, zasłonięty w poziomie parteru dobudówką.

**WYPOSAŻENIE:** W budynku brak elementów wystroju architektonicznego.

**INSTALACJE:** Elektryczna, wodociągowa, kanalizacyjna ze zbiornikiem ścieków przy budynku. Ogrzewanie centralne z kotłowni wewnątrz budynku.

**OTOCZENIE:** Park widokowy, przed budynkiem (od strony południowej) pętla podjazdu nieutwardzonego otoczona trawnikami, tam drzewostan (różnogatunkowy, wyłącznie liściasty) w szpalerach na obrzeżach.



14. Kubatura: Ok. 789 m <sup>3</sup> + dobudówka ok. 518 m <sup>3</sup>	15. Powierzchnia użytkowa: 232,48 m <sup>2</sup> + dobudówka 144,67 m <sup>2</sup>	16. Przeznaczenie pierwotne: Dwór mieszkalny.	17. Użytkowanie obecne Dom mieszkalny jednorodzinny.
18. Prace budowlane i konserwatorskie, ich przebieg i dokumentacja: L. 20-te XX w. – Przebudowa i rozbudowa budynku. Prawdopodobnie z tego okresu pochodzi eklektyczny szczyt z balkonem w elewacji frontowej (południowej), lukarny w połaciach dachu oraz tylna część tylnego członu budynku (z obecnym wejściem bocznym i schodami na poddasze). Brak danych o dokładnym czasie przebudowy, jej autorze i wykonawcach. Ok. 1970 r. – Dobudowanie (pustaki cementowo żużlowe w zaprawie cementowej, dach drewniany pulpitowy) gospodarczej dobudówki od tyłu budynku. Remont całości, likwidacja ścianek działowych wydzielających z części poddasza pomieszczenia mieszkalne, prawdopodobnie nowe schody na poddasze. Obniżenie (o 1,85 m) części pomieszczenia niemieszkalnego w tylnym członie budynku i zainstalowanie tam pieca centralnego ogrzewania. Po 1983 r. – Rozpoczęcie remontu budynku i odtworzenia pierwotnego układu pomieszczeń częściowo podzielonych ściankami działowymi, prowadzonego systemem gospodarczym, trwającego do chwili obecnej.		19. Stan zachowania (fundamenty, ściany zewnętrzne, ściany wewnętrzne, sklepienia, stropy, konstrukcje dachowe, pokrycie dachu, wyposażenie i instalacje): Ogólny stan techniczny budynku – zadowalający. Budynek w całości użytkowany zgodnie z przeznaczeniem, konserwowany na bieżąco. <ul style="list-style-type: none"> <li>• Fundamenty – brak danych.</li> <li>• Mury i ściany działowe – brak widocznych ubytków czy uszkodzeń.</li> <li>• Stropy – jak wyżej, stropy belkowe nagie z licznymi widocznymi drobnymi ubytkami i uszkodzeniami, widoczne ślady żerowania owadów.</li> <li>• Podłogi i posadzki – w sieni wejściowej brak części płytek ceramicznych (tam wylewka cementowa), brak podłogi w jednym pomieszczeniu członu tylnego (w narożniku północno zachodnim), pozostałe podłogi z desek z licznymi drobnymi uszkodzeniami i ubytkami typu eksploatacyjnego.</li> <li>• Okna – kompletne, oszklenie kompletne.</li> <li>• Drzwi – brak widocznych uszkodzeń czy ubytków, kompletne.</li> <li>• Dach – pokrycie kompletne, w koszu pomiędzy członami budynku drobne ślady przecieków. Więźba dachowa kompletna, bez widocznych większych uszkodzeń, w członie frontowym budynku liczne ślady żerowania owadów.</li> <li>• Wyposażenie – brak.</li> <li>• Instalacje – kompletne, sprawne, użytkowane i konserwowane na bieżąco.</li> </ul> 20. Najpilniejsze postulaty konserwatorskie: Z uwagi na to, iż budynek jest użytkowany w całości i zgodnie z przeznaczeniem oraz jest zabezpieczony i aktualnie remontowany – bieżących postulatów brak. Wskazany jest rozważenie możliwości odtworzenia zewnętrznych tynków jako gładkie.	



21. Akta archiwalne (rodzaj akt, numer i miejsce przechowywania):

Nie odnaleziono.

24. Uwagi różne:

25. Opracował:

tekst: ..... mgr inż. Zbigniew Łabęcki 10.09.2002

Imię, nazwisko, data, podpis

plany, rysunki: mgr inż. Zbigniew Łabęcki 10.09.2002

Imię, nazwisko, data, podpis

zdjęcia fotogr.: mgr Halina Łabęcka 10.09.2002

Imię, nazwisko, data, podpis

22. Bibliografia:

- Pr. zb. – Słownik Geograficzny Królestwa Polskiego i innych krajów słowiańskich. Tom I – Warszawa 1880 str. 685.
- Sawicki, W. – Zabytki architektury i budownictwa wsi sieradzkiej. Sieradz 1977.
- Jeziorowski, M. – Na ratunek szlacheckim dworkom. (W:) „Dziennik Łódzki” nr 202 z 07.10.1983 str. 6.

Miejsce przechowywania negatywów: Wojew. Oddział S.O.Z. w Łodzi, Delegatura w Sieradzu

**Karta po wypełnieniu podlega ochronie na podstawie prawa autorskiego.**

26. Adnotacje o inspekcjach, informacje o zmianach (daty, imiona i nazwiska wypełniających):

23. Źródła ikonograficzne i fotografie (rodzaj, miejsce przechowywania, sygnatury):

Nie odnaleziono.

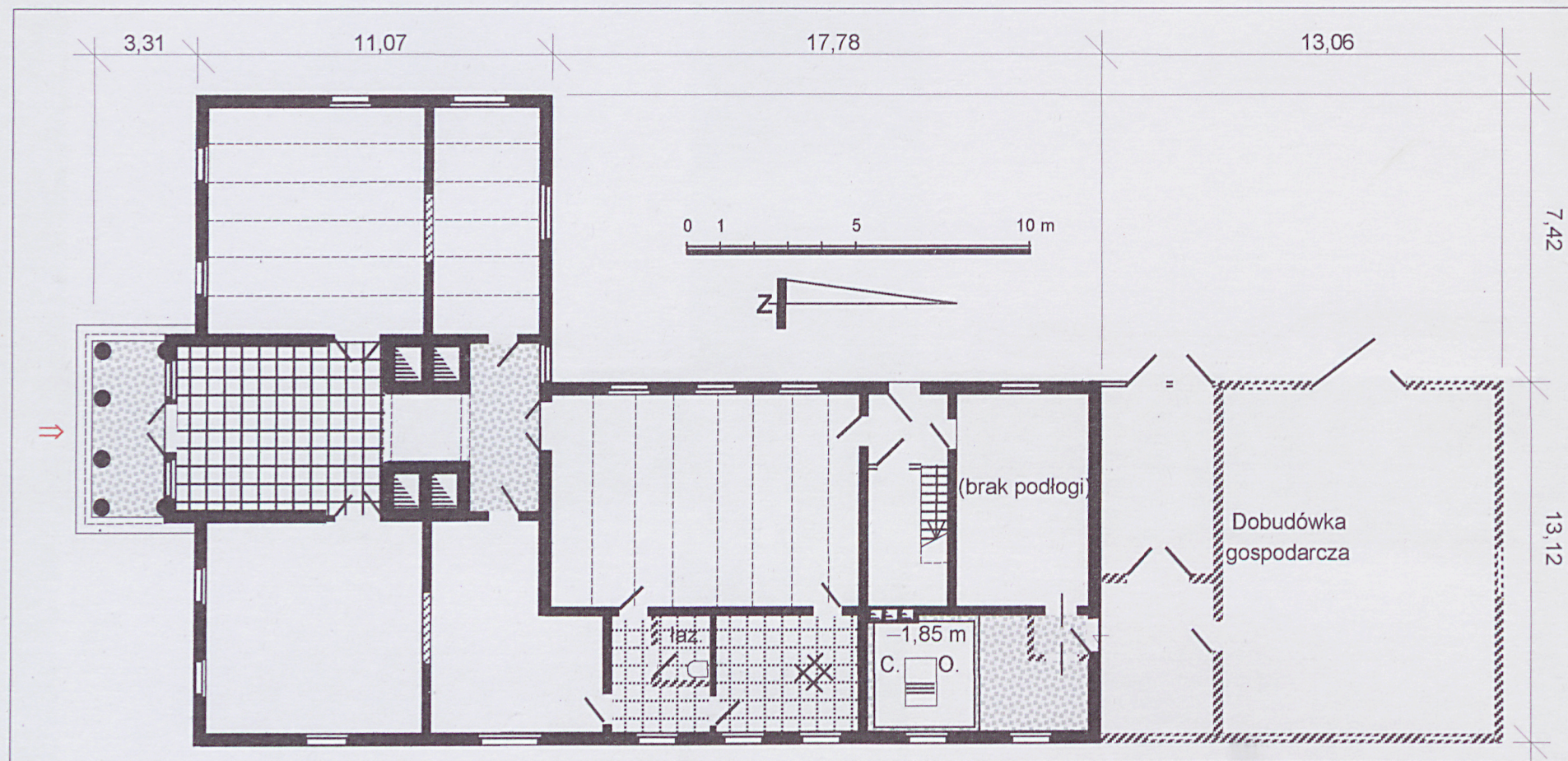
27. Załączniki:

1. Wkładka Nr 1 – Rzut parteru, fotografie.

2. Wkładki Nr 2 i 3 – Fotografie.



1. Miejscowość: <b>CIELCE</b> gm. Warta pow. Sieradz	2. Obiekt (nazwa jak w karcie): <b>DWÓR MIESZKAŁNY</b> Cielce 29 <sup>A</sup>	3. Zawartość wkładki (nazwa obiektu lub materiału uzupełniającego): Rzut parteru, fotografie.
--	---	--



## Rzut parteru 1 : 200

Wysokość (h) = 7,35 m do kalenicy.

### Legenda:

- Mury i ściany działowe powstałe przed 1945 r.
- Przebudowy i dobudowy po 1945 r.
- Ścianki drewniane.
- Posadzki z płytek ceramicznych jednobarwnych
- " " " " wielobarwnych
- Wylewki cementowe.

Wkładkę założył: mgr inż. Zbigniew Łabęcki 10.09.2002  
(Imię, nazwisko, data)

Miejsce przechowywania negatywów: Wojew. Oddział  
SOZ w Łodzi, Delegatura w Sieradzu





Fot. 2. Dwór i jego najbliższe otoczenie. Widok od strony południowej (od strony bramy wjazdowej z drogi).

Fot. 4. Elewacja boczna wschodnia.



Fot. 3. Fasada (elewacja południowa), okna parteru w części bocznej (lewej).

Fot. 5. Fasada (elewacja południowa), dach nad częścią lewą i facjata.





1. Miejscowość:

**CIELCE**

gm. Warta pow. Sieradz

2. Obiekt (nazwa jak w karcie):

**DWÓR MIESZKALNY**

Cielce 29<sup>A</sup>

3. Zawartość wkładki (nazwa obiektu lub materiału uzupełniającego):

Fotografie.



Fot. 6. Środkowa część fasady (elewacji południowej).



Fot. 7. Prawa część fasady (elewacji południowej).



Fot. 8. Tylna (północna) elewacja frontowego członu budynku.





Fot. 9. Lewa strona elewacji wschodniej  
(południowo wschodni narożnik budynku).

Fot. 11. Elewacja zachodnia, część lewa  
z wejściem bocznym do tylnego członu budynku.



Fot. 10. Prawa strona elewacji bocznej wschodniej i dobudówka  
(z prawej).

Fot. 12. Prawa strona elewacji zachodniej tylnego członu budynku.





1. Miejscowość: <b>CIELCE</b> gm. Warta pow. Sieradz	2. Obiekt (nazwa jak w karcie): <b>DWÓR MIESZKALNY</b> Cielce 29 <sup>A</sup>	3. Zawartość wkładki (nazwa obiektu lub materiału uzupełniającego):  Fotografie.
--	---	--



Fot. 13. Elewacja boczna (zachodnia)  
frontowego członu budynku.



Fot. 14. Dobudówka gospodarcza, widok od strony zachodniej.



Fot. 15. Fragment więźby dachowej nad  
członem frontowym budynku.





Fot. 16. Fragment więźby dachowej i komin w poziomie poddasza nad tylnym członem budynku.



Fot. 17. Fragment stropu nagiego nad środkowym помещением tylnego członu budynku.

Fot. 18. Fragment nagiego stropu nad lewym помещением w trakcie frontowym budynku.



Fot. 19. Brama wjazdowa na teren przydworowski, widok od strony drogi. W głębi widoczny budynek dworu.

