

OŚRODEK DOKUMENTACJI  
ZABYTKÓW W WARSZAWIE

KARTA EWIDENCYJNA ZABYTKÓW  
ARCHITEKTURY I BUDOWNICTWA

A B C D E F G H I J K L Ł M N O P R S T U V W X Y Z

Nr

ŁÓDZKIE

4313

1. Obiekt

Zamek

2. Czas powstania

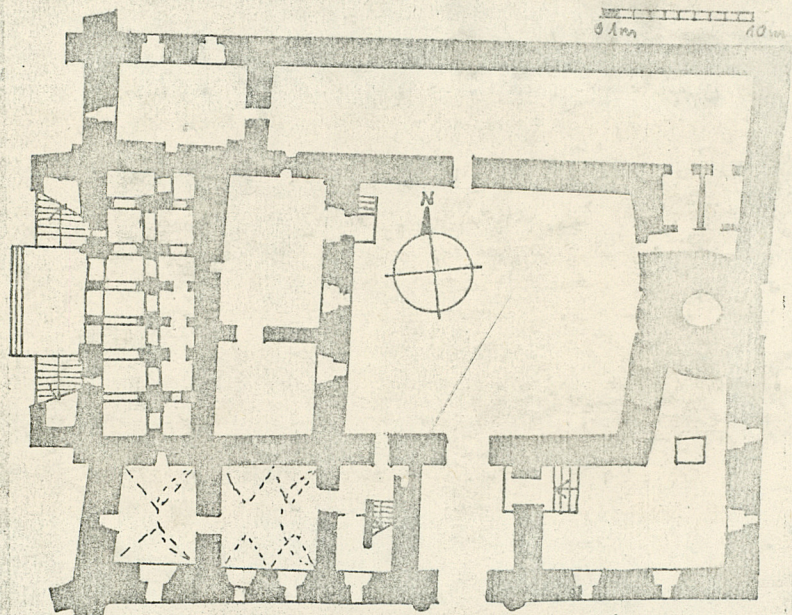
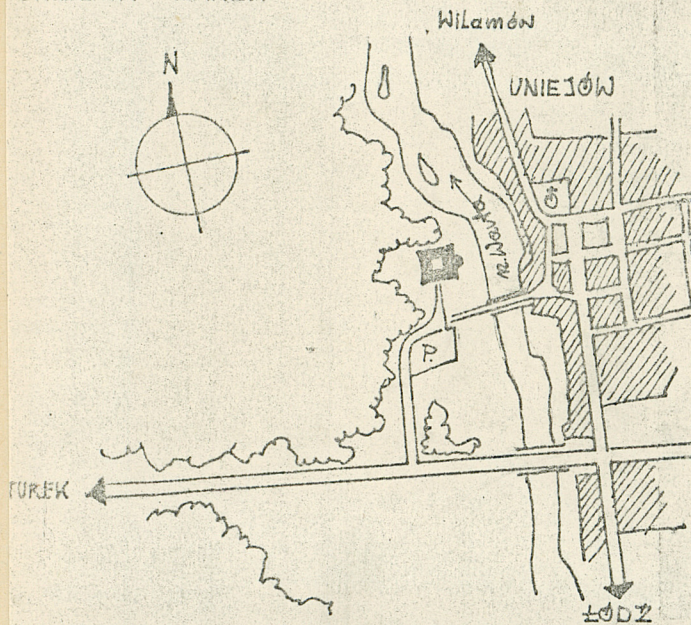
około połowy  
XIV w.

3. Miejscowość

UNIEJÓW

11. Zdjęcia, plan sytuacyjny, rzuty

UNIEJÓW - ZAMEK



h = ~ 14,0 m

4. Adres

Uniejów - zamek

nr hipoteczny

5. Przynależność administracyjna

województwo **konin**

gmina **Uniejów**

6. Poprzednie nazwy miejscowości

7. Przynależność administracyjna  
przed 1.VI.1975 r.

województwo **łódzkie**

powiat **Poddębice**

8. Właściciel i jego adres

**Urząd Wojewódzki  
w Koninie**

9. Użytkownik i jego adres

**Wojewódzkie Przedsiębiorstwo  
-Gospod.Turystycznej "Kontur"  
w Koninie**

10. Rejestr zabytków

276/714

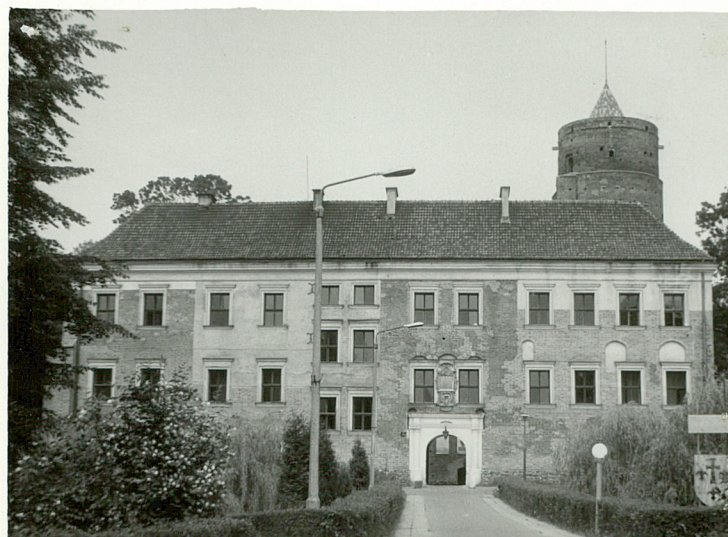
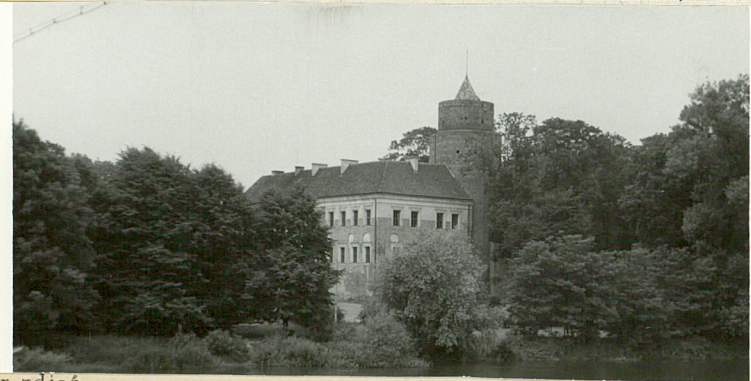
Nr

data

21.10.1967  
1956/67

autor zdjęć  
data wykonania  
miejsce przechowywania negatywów

A.Olszewski lipiec 1982





Zamek wzniesiony został przez arcybiskupa Jarosława Skotnickiego w latach 1360-1365 na miejscu dawnej fortalicji drewnianej, od momentu powstania stał się jedną z rezydencji arcybiskupów gnieźnieńskich, użytkowaną zwłaszcza w okresie wojen i niepokojów krajowych /obronny charakter budowli/, ponadto odbywały się tu zjazdy i synody diecezjalne, w XVII wieku zamek został przebudowany w stylu renesansowym tracąc swój charakter obronny na rzecz wygody i okazałości, w 1704 r. spustoszony przez konfederatów wielkopolskich popadł w ruinę, po II rozbiórce Polski dobra uniejowskie wraz z zamkiem przejął rząd pruski co jeszcze bardziej przyspieszyło dewastację budynku, po upadku powstania listopadowego rząd rosyjski darował zamek generałowi hr. Tollowi który przeprowadził odbudowę nie licząc się ze stylowym charakterem obiektu, w czasie II wojny światowej i po jej zakończeniu zamek uległ niemal całkowitej dewastacji, dopiero po przyłączeniu Uniejowa do województwa łódzkiego przystąpiono do prac remontowych i adaptacyjnych mających na celu odrestaurowanie obiektu w pierwotnym charakterze gotyckiego zamku obronnego, remont przeprowadzono w latach 1956-1965.

Usytuowanie - położony na lewym brzegu Warty, naprzeciw miasta z dominującą w krajobrazie wieżą obronną /stołpem/, stanowi niewątpliwą dominantę architektoniczną w miejscowym krajobrazie.

Materiał i konstrukcja - jest to budynek murowany, ściany z cegły ceramicznej o układzie polskim, fundamenty z kamienia polnego, ściany zewnętrzne dekorowane zendrówką w romby, komnaty parteru przesklepione beczkowo z lunetami komnaty pierwszego i drugiego piętra przekryte stropami płaskimi żelbetowymi /po remoncie/, niegdyś były to bogato profilowane stropy modrzewiowe pokryte polichromią, jednak pomieszczenie przy wieży w skrzydle wschodnim /dawna kaplica zamkowa/ posiada sklepienie beczkowe z lunetami i relikami dawnej polichromii /obecnie zrekonstruowanej/, dach o konstrukcji drewnianej pokryty dachówką ceramiczną schody wewnętrzne żelbetowe, okna skrzynkowe, drzwi drewniane z częściowo płycinowe, częściowo klepkowe.

Rzut i bryła - zamek składał się niegdyś z budynku mieszkalnego, wieży - stołpu i czterech baszt narożnych połączonych murami obronnymi, obecnie po przebudowach w XVII i XIX w. składa się z trójkondygnacyjnego budynku przebudowanego w stylu późnego Odrodzenia do którego włączono narożne baszty, wtopionej w szerokość traktu wieży - stołpu dominującej swą monumentalnością nad całością założenia architektonicznego i zachowanych w swej pierwotnej postaci murów obronnych po stronie północnej, całość tworzy zamknięty czworobok we wnętrzu którego powstał prostokątny dziedziniec służący niegdyś do urządzania turniejów rycerskich i innych uroczystości dworskich, wejście na ów dziedziniec prowadzi przez ozdobną renesansową bramę i przesklepioną kolebkowo sień w skrzydle południowym, układ wnętrz na wszystkich kondygnacjach jednotraktowy. Dach czterospadowy, kopertowy.

Elewacje - niemal całkowicie odsłonięto gotycki watek muru ceglanego w układzie polskim z zendrówką w romby, pozostawiając bogatą dekorację renesansową /portal bramy wjazdowej z herbami, obramienia otworów okiennych, nadproża, gzyms okapowy/, elewacja południowa trzykondygnacyjna z portalem i bramą wjazdową na dziedziniec, wschodnia z wieżą - stołpem w części środkowej, północna w formie zachowanych średniowiecznych murów obronnych, zachodnia flankowana dwoma ryzolitami /dawne baszty narożne/ połączonymi trzykondygnacyjnym budynkiem z obszernym tarasem widokowym z którego zejście symetrycznie rozmieszczonymi dwoma biegami reprezentacyjnych schodów do parku.

Wnętrze i wyposażenie - wnętrza dzięki właściwie przeprowadzonym pracom remontowym zachowały swój pierwotny charakter, nowocześnie wyposażony obiekt spełnia obecnie funkcje turystyczne /restauracja, kawiarnia, sala konferencyjna, muzeum, biura turystyczne itp./, wyposażony jest w kompletne instalacje wod.-kan. elektryczna i c.o.



14. Kubatura	15. Powierzchnia użytkowa	16. Przeznaczenie pierwotne	17. Użytkowanie obecne
19.500 m <sup>3</sup>	1.906 m <sup>2</sup>	zamek obronny	funkcje turystyczne
18. Prace budowlane i konserwatorskie, ich przebieg i dokumentacja		19. Stan zachowania (fundamenty, ściany zewnętrzne ściany, wewnętrzne, sklepienia, stropy, konstrukcje dachowe, pokrycia dachu, wyposażenie i instalacje)	
1953 - inwentaryzacja pomiarowa. 1956-1965 - roboty remontowo-konserwatorskie.		Całość w dobrym stanie technicznym.	
20. Najpilniejsze postulaty konserwatorskie			



21. Akta archiwalne (rodzaj akt, numer i miejsce przechowywania)

22. Bibliografia

23. Źródła ikonograficzne i fotograficzne rodzaj, miejsce przechowania, sygnatury)

24. Uwagi różne

25. Wypełnił

**mgr inż.arch. A.Olszewski**

Imię i nazwisko

data .....

26. Sprawdził

Imię i nazwisko

data .....

27. Załączniki

**Jednoraz**

ZGraf. WZRS Biskupiec zam. 1403 nakł. 20,000 szt. 07.07.82 r.



1. Miejscowość

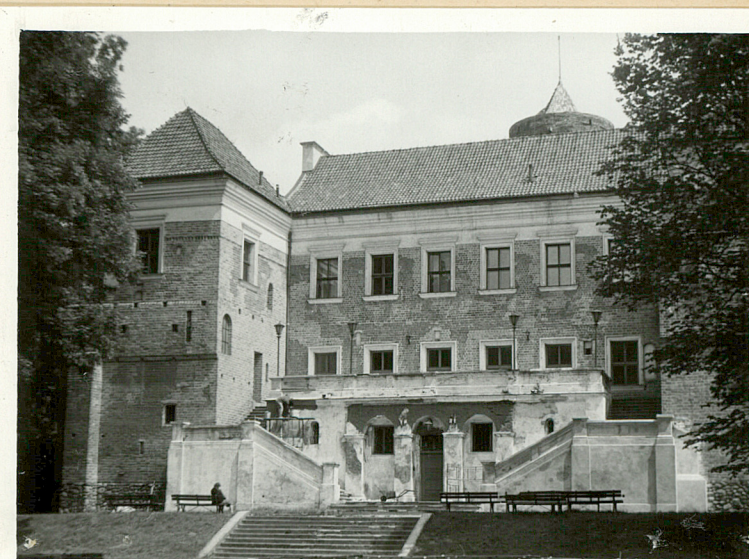
2. Obiekt (nazwa jak w karcie)

3. Zawartość wkładki (nazwa obiektu lub materiału uzupełniającego)

UNIEJÓW

ZAMEK

ZDJĘCIA



Wkładkę założył: Andrzej Olszewski Lipiec 1982  
(imię, nazwisko, data)

Miejsce przechowywania negatywów: .....



