

1. Obiekt

DAWNY KOŚCIŁ PARAFIALNY p.w. ŚW. MARCINA

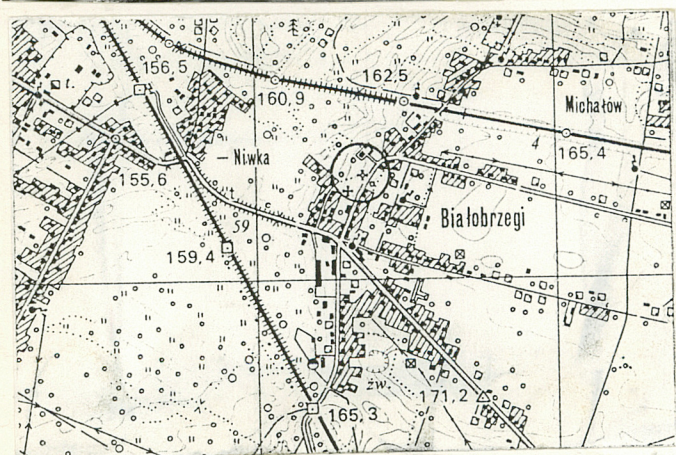
2. Czas powstania

ok. 1746

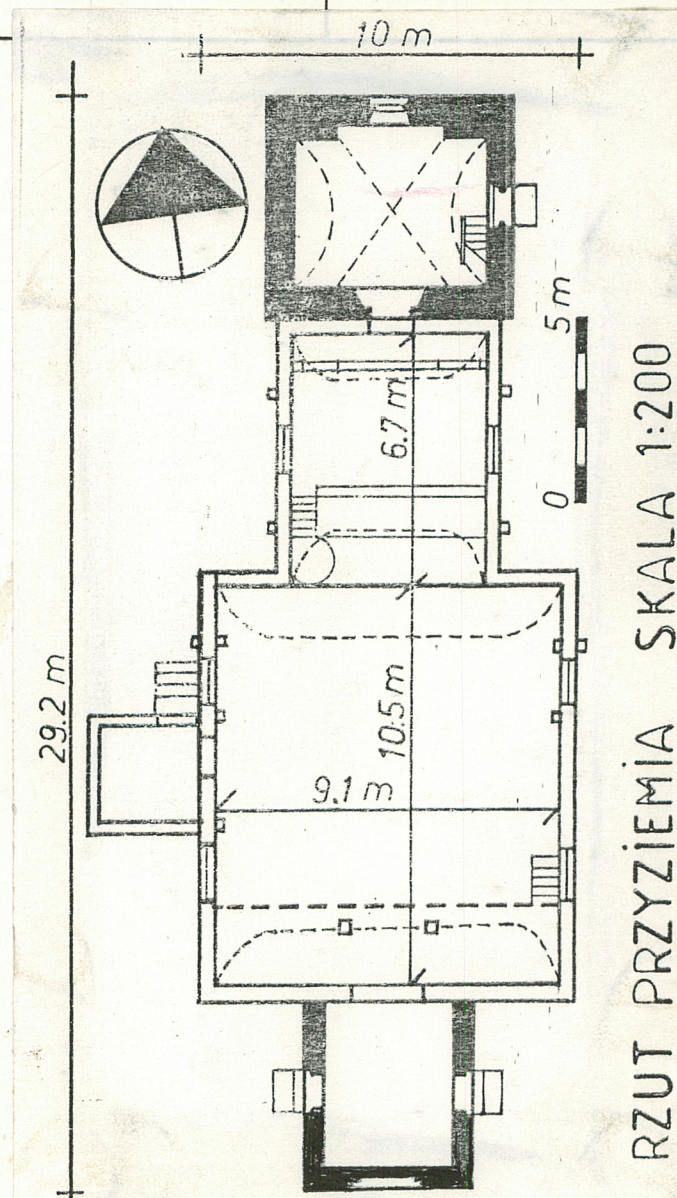
3. Miejscowość

TOMASZÓW MAZ. - BIAŁOBRZEGI

11.



autor zdjęć Krzysztof Stefański
data wykonania listopad 1994 r.
miejsce przechowywania negatywów PSOZ w Piotrkowie Tryb.



RZUT PRZYZIEMIA SKALA 1:200

4. Adres

97-200 Tomaszów Maz.-Białobrzegi
ul. Gminna 21
nr hipoteczny

5. Przynależność administracyjna

województwo Piotrków Tryb.

gmina Tomaszów Maz.
pow. TOMASZÓW MAZ.

6. Poprzednie nazwy miejscowości

7. Przynależność administracyjna
przed 1.VI.1975

województwo kieleckie
powiat opoczyński

8. Właściciel i jego adres

Parafia rzym.-kat. św. Marcina
ul. Gminna 21
97-200 Tomaszów Maz.

9. Użytkownik i jego adres

10. Rejestr zabytków

Nr 463 / 348 data 11.03.1957
21.06.1967

12. Autorzy, historia obiektu, określenia stylu.

Historia: Parafia erygowana w XV w., pierwotny kościół drewniany istniał ok. 1470 r. Wcześniej położony w granicach diec. sandomierskiej, od 1992 r. w diec. radomskiej. Od 1985 r. po wzniesieniu nowego murowanego kościoła obiekt nie użytkowany.

Styl: późny barok

13. Opis (sytuacja, materiał i konstrukcja, rzut, bryła, elewacje, dach, wnętrze wyposażenie, instalacje)

Usytuowanie: Kościół usytuowany w płn. części Białobrzegów na skraju skarpy rzeki Pilicy. Obecnie w granicach Tomaszowa Mazowieckiego, w jego wsch. części, na prawym brzegu Pilicy. Położony na działce o kształcie owalu, opadającej w kierunku zach., otoczonej murowanym parkanem, obrzeżnie zadrzewiony. W pld.-zach. części działki tymczasowy skład materiałów budowlanych, w części zach. skład desek po rusztowaniu. Od płn.-wsch. w obwodzie parkanu ceglana dzwonnica /pocz. XX w.?. Od płn. plebania otoczona ogrodem, od pld. w odległości ok. 50 m nowy kościół.

Kościół nieorientowany, prezbiterium zwrócone w kierunku płn.

Materiał i konstrukcja: Kościół drewniany konstrukcji zrębowej, obustronnie szalowany, na podmurówce. Zakrystia i kruchta gł. murowane z cegły pełnej ceramicznej na zaprawie wapiennej obustronnie tynkowane. Stropy drewniane w nawie i prezbiterium o profilu spłaszczonej kolebki, strop płaski w kruchcie gł. i w pom. gospodarczym nad zakrystią. W zakrystii sklepienie murowane krzyżowe.

Więźba drewniana krokwiowo-jętkowa. Dachy kryte gontem. Drzwi drewniane opierzone, między zakrystią a prezbiterium deskowe z żeliwnymi okuciami, między nawą a kruchtą płycinowe górą przeszklone. Okna pojedyncze w drewnianych ramach i z drewnianymi szczeblinami, szkło zwykłe. Schody na stryszek i na chór muzyczny jednobiegowe drewniane.

Plan: Kościół jednonawowy, nawa na rzucie umiarkowanego prostokąta, od płn. wydłużone zamknięte prosto prezbiterium, za nim zakrystia na planie umiarkowanego prostokąta. Od zach. do nawy przylega kwadratowa kruchta boczna, od pld. prostok. kruchta gł.

Bryła: Nawa nakryta wysokim dachem dwuspadowym, w partii płn. 8-boczna sygnaturka. Niższe prezbiterium nakryte dachem dwuspadowym przechodzącym na stryszek nad zakrystią. Niska zakrystia w części płn. nakryta daszkiem trójspadowym. Niskie kruchty, boczna i główna nakryte dachami dwuspadowymi. Podpiwniczenia brak.

Elewacja: Elewacja nawy, prezbiterium i kruchta boczna odeskowane z listwami międzydeskowymi. Dołem podmurówka osłonięta

| | | | |
|--|---|---|------------------------------------|
| 14. Kubatura ok. 1050 m ³ | 15. Powierzchnia użytkowa 160 m ² | 16. Przeznaczenie pierwotne sakralne | 17. Użytkowanie obecne sakralne |
| 18. Prace budowlane i konserwatorskie, ich przebieg i dokumentacja 1962 - restauracja zewnętrzna obiektu 1964 - malowanie wnętrza 1992 - impregnacja drewna | | 19. Stan zachowania (fundamenty, ściany zewnętrzne, ściany wewnętrzne, sklepienia, stropy, konstrukcje dachowe, pokrycie dachu, wyposażenie i instalacje) Część desek stropu wymagające wymiany. Stan pozostałych elementów dobry. | |
| 20. Najpilniejsze postulaty konserwatorskie Niezbędna natychmiastowa likwidacja składowiska drewna obok kościoła | | | |

21. Akta archiwalne (rodzaj akt, numer i miejsce przechowywania)

22. Bibliografia

Rocznik Diecezji Sandomierskiej, Sandomierz 1977
s. 87

Katalog Zabytków Sztuki t.III, z.8, n.5.

23. Źródła ikonograficzne i fotografie (rodzaj, miejsce przechowywania, sygnatury)

24. Uwagi różne

25. Wypełnił

Krzysztof Stefański

listopad 1994

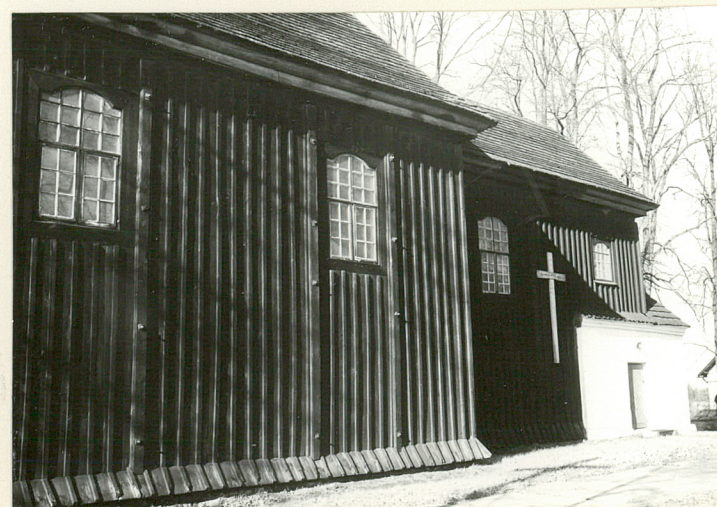
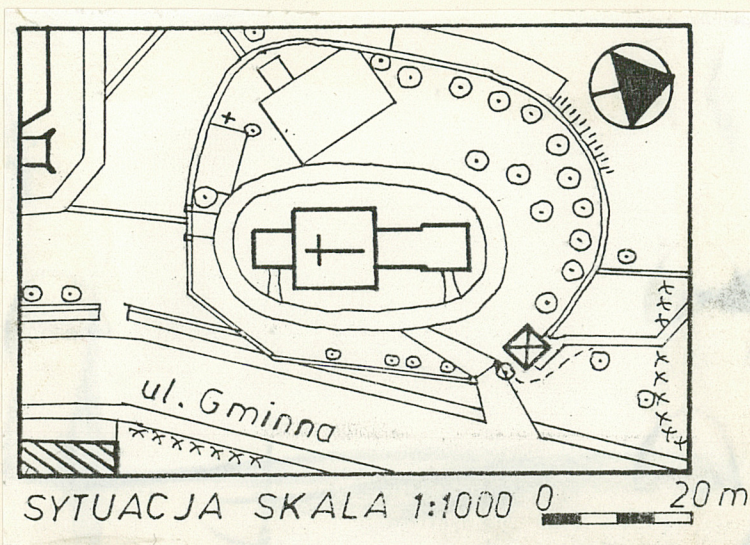
26. Sprawdził

Elewacja /dok./ daszkiem okapowym, w zwieńczeniu wydatny okap dachu z profilowanym drewnianym gzymsem wieńczącym. Okna w prostokątnych płaskich ramach z wykrojem odcinka łuku w zamknięciu. Kruchta boczna z trójkątnym szczytem od zach., z daszkiem okapowym. Drzwi prostokątne jednoskrzydłowe poprzedzone kamiennymi schodkami. Zakrystia i kruchta gł. tynkowane, bielone, W zakrystii od wsch. prostok. drzwi, od pñ. małe prostok. okienko, okratowane. W kruchcie gł. po bokach dwa prostokątne otwory drzwiowe, od frontu prostok. wnęka z drewnianym krzyżem. Na narożach płaskie bonie w tynku. Sygnaturka ażurowa, zwieńczona hełmem boniastym z żeliwnym krzyżem.

Wnętrze: W nawie i prezb. posadzka ceramiczna z kwadratowych białych płytek. W pñ. części prezb. deskowy podest. Ściany malowane w kolorze jasnozielonkawym, wsporniki przyścienne z belek o przekroju prostok. oraz ramy okienne malowane biał. W części pñd. nawy drewniany chór muzyczny wsparty na dwóch kolumnkach stojących na prostokątnych cokołach, przy ścianie wsch. schodki na chór. Drzwi do kruchty gł. podwójne, od strony nawy przeszklone. W prezbiterium w obudowie ołtarza gł. po obu stronach drzwiczki prowadzące do murowanej zakrystii. W zakrystii podłoga deskowa przy ścianie wsch. schodki na stryszek ponad zakrystią. Drzwi wejściowe od wsch. poprzedzone przeszkloną górą ścianką z drzwiami.

Instalacja: elektryczna

Ważniejsze elementy wyposażenia: ołtarz gł., ołtarze boczne, ambona barokowe z poł. XVIII w.





3.



4.



5.



6.



7.



8.



9.



10



11.



12.



13.

Białobrzegi - spis fotografii

1. Widok ogólny od pld.
2. Widok ogólny od pld.-wsch.
3. El. frontowa
4. Widok nawy od pld.-wsch.
5. El. wsch. nawy
6. Okno w el. wsch.
7. Prezbit. i zakrystia od wsch.

8. Drzwi do zakrystii
9. Część prezbit. od zach.
10. El. zach. wieży
11. Kruchta boczna od zach.
12. Kruchta gł. od zach.
13. El. frontowa kruchty gł.