

1. Obiekt

497/2

DOM ZARZĄDCY

2. Czas powstania

1 poł. XIX w.

3. Miejscowość

KOŚCIERZYN

4. Adres

Kościerzyn 78
98-291 Charlupia Mała
nr hipoteczny

5. Przynależność administracyjna

województwo sieradzkie

gmina Wróblew

pow. SIERADZ

6. Poprzednie nazwy miejscowości

Skościerzyn

7. Przynależność administracyjna

1 VI 1975

województwo łódzkie

powiat sieradzki

8. Właściciel i jego adres

sytuacja własnościowa-
nieuregulowana

9. Użytkownik i jego adres

Wojewódzki Ośrodek
Doradztwa Rolniczego
Kościerzyn 78
98-291 Charlupia Mała

10. Rejestr zabytków

Nr

365

data

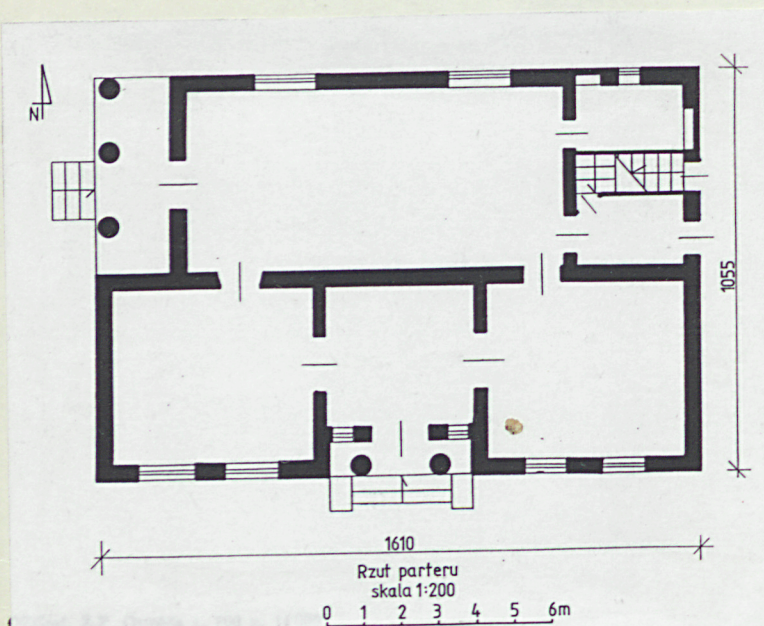
22.09.1988



1



1:100000



12. Autorzy, historia obiektu, określenie stylu.

Pierwsza wzmianka o wsi "Kościerzyn" pochodzi z 1411 r. Było to miejsce zamieszkania Poraitów, którzy przybrali nazwisko: Kościerscy. Ich dobra przeszły następnie w ręce Pstrokońskich i Kobierzyczych h. Korab z sąsiedniego Kobierzycza. Folwark usamodzielniał się za senatora Wincentego Prądyńskiego, który nabył dobra Kobierzyczo i Kościerzyn w 1836 r. Prądyński zbudował nieistniejący obecnie dwór i dom zarządcy oraz założył park w Kościerzynie. Po jego śmierci, w 1881 r. syn, Stanisław Prądyński przejął majątek i w latach 1914-16 wznosił obecny dwór (stary spłonął w 1929 r.). Podczas wojny w dobrach gospodarowali Niemcy. Po wojnie, na resztówce dawnego majątku utworzono liceum rolnicze, a w 1948 r. - roczną szkołę Mechanizacji Rolnictwa. Od 1966 r. funkcjonuje ona jako Zasadnicza Szkoła Rolnicza. W końcu 1977 r. utworzono na terenie resztówki w Kościerzynie oraz sąsiednich Inczewa i Kobierzycza - Wojewódzki Ośrodek Postępu Rolniczego "Incze", z siedzibą w Kościerzynie. Obecnie użytkownikiem obiektu jest Wojewódzki Ośrodek Doradztwa Rolniczego, który oddzielony został od Inczewa w 1991 r.

13. Opis (sytuacja, materiał i konstrukcja, rzut, bryła, elewacje, wnętrze, wyposażenie, instalacje)

- **Sytuacja.** Założenie dworskie usytuowane jest na póln.-zach. krańcu wsi Kościerzyn, po zach. stronie drogi z Sieradza do Warty. Dwór położony w parku, odsunięty od drogi. Na pld. od niego znajdują się nowe budynki administracyjne i mieszkalne. Na północ-trzy stawy (jeden wyschnięty) i dalej, część folwarczna z budynkiem rządówki. Na wysokości północnego stawu znajduje się wjazd gospodarczy na teren dawnego folwarku, z murowanym (tynkowanym) ogrodzeniem, częściowo zachowanym od tej strony. Dalej ogrodzenie z siatki rozpiętej pomiędzy murowanymi słupami. W póln. części ogrodzenia znajdują się dwie bramy z bocznymi furtkami ujęte słupami z ogryzowaniem. Południowa prowadzi do dworu - ścieżką biegnącą na zapleczu budynku spichlerza. Północna prowadzi na teren folwarku. Po jej prawej stronie, prawie na wprost spichlerza wznosi się budynek "rządówki", zwrócony fasadą na południe. Droga biegnie dalej, ku póln.-zach., omijając staw z wyspą po lewej stronie. Droga skręca w lewo, do dworu i w prawo, na teren podwórza folwarcznego, otoczonego budynkami gospodarczymi (na póln. od domu zarządcy).

- **Materiał i konstrukcja.** Obiekt murowany z cegły ceramicznej pełnej, na zaprawie wapiennej, tynkowany od zewnątrz. Piwnica sklepiona odcinkowo. Strop na belkach stalowych (dwuteowych) z wypełnieniem z cegły. Więźba dachowa - drewniana - niedostępna (!). Dach kryty dachówką ceramiczną zakładkową. Obecnie obiekt nie posiada podłóg. Posadzki - cementowe. Schody drewniane na poddasze - jednobiegowe. Murowane do piwnicy (j.w.). Schody zewnętrzne o jednym biegu. Drzwi frontowe - dwuskrzydłowe, o konstrukcji ramowo-płycinowej. Lustro płycin - prostokątne, po trzy w skrzydle (środkowe - mniejsze). Drzwi w podcieniu, od zach. - nowe, dwuskrzydłowe, górą przeszklone, o konstrukcji - j.w. Jedna prostokątna płycina w skrzydle. Drzwi od wsch. - jednoskrzydłowe, o konstrukcji - j.w., z okuciem w formie klucza od wewnątrz. Drugie - nowe, z płyty paździerzowej, jednoskrzydłowe. We wnętrzach - brak stolarki drzwiowej. Okna ościeżnicowe, zniszczone, różnych typów. Od frontu: dwa zachodnie - dwuskrzydłowe, w lewym skrzydle górny wywietrznik. Dwa wschodnie okna dwuskrzydłowe, z prostokątnym nadświetleniem. Skrzydła dzielą szczebliny w poziomie. W nadświetleniu - podział w pionie. Podziały tworzą układ w otworze dwudzielnym, trójpoziomym, sześciopodziałowym. W portyku dwa wąskie okna jednoskrzydłowe, dzielone w poziomie szczeblinami na trzy kwatery. Dwa okna w wystawce dwuskrzydłowe. Szczebliny dzielą skrzydła na trzy kwatery. Podziały tworzą układ w otworze dwudzielnym, trójpoziomym, sześciopodziałowym. W szczycie w półkolistym otworze okno krosnowe. W elewacji póln. dwa okna trójskrzydłowe. Podziały tworzą układ w otworze trójdzielnym, trójpoziomym, dziewięciopodziałowym. Od wsch. okno jednoskrzydłowe - jak w portyku. Okno w szczycie elewacji zach. - trójskrzydłowe, w układzie trójdzielnym, trójpodziałowym. Okno w szczycie elewacji wsch. - jak w poziomie parteru, od zach. Dwa niewielkie okienka strychowe - krosnowe, jednoskrzydłowe, o poziomym podziale szczebliną.

- **Rzut:** Obiekt na rzucie prostokąta, w narożniku póln.-wsch. - jedno, prostokątne pomieszczenie piwniczne. Układ wnętrz - dwutraktowy. Wejście główne na osi elewacji pld. - w portyku w głębinym, wspartym na dwóch kolumnach. Wejście boczne w narożniku póln.-zach., w podcieniu wspartym na trzech kolumnach. Wejście od wsch. - do korytarzyka prowadzącego do dużego, prostokątnego pomieszczenia traktu północnego.

14. Kubatura <div>586 m³ (bez piwnicy i poddasza)</div>	15. Powierzchnia użytkowa <div>138 m² (bez poddasza)</div>	16. Przeznaczenie pierwotne <div>bud.mieszkalny</div>	17. Urzycowanie obecne <div>nieużytkowany</div>
18. Prace budowlane i konserwatorskie, ich przebieg i dokumentacja <div>W nieznanym terminie nastąpiła wymiana: stolarki okiennej i drzwiowej (częściowa), z poszerzeniem niektórych otworów, wymiana stropów i pokrycia dachu. 1989 r.- demontaż podłóg białych i stolarki wewnętrznej, zerwanie wewnętrznych tynków, wykonanie instalacji wodno-kan. i elektrycznej (niepodłączone). Zachowane kosztorysy.</div>		19. stan zachowania (fundamenty, ściany zewnętrzne, ściany wewnętrzne, sklepienia, stropy konstrukcje dachowe, pokrycie dachu, wyposażenie i instalacje) <div>Tynki i schody zewn.-uszkodzone, wewnątrz brak tynków i stolarki, okna-niekompletne (brak skrzydeł wewn. okien), pokrycie dachu - z ubytkami, instalacje - niepodłączone.</div>	
		20. Najpilniejsze postulaty konserwatorskie <div>Należy dokończyć rozpoczęte prace remontowe, znaleźć użytkownika.</div>	

21. Akta archiwalne (rodzaj akt, numer i miejsce przechowania)

24. Uwagi różne

25. Opracował

tekst mgr Ewa Szelągowska, 06. 1993 r.

imię, nazwisko, data, podpis

plan, rysunki j.w.

imię, nazwisko, data, podpis

zdjęcia fotogr j.w.

imię, nazwisko, data, podpis

miejsce przechowania negatywów

Karta po wypełnieniu podlega ochronie na podstawie przepisów prawa autorskiego

22. Bibliografia

Chudzik A., Trzebski A., Plan rewaloryzacji parku WOPR-Inczew w Kościerzynie, czerwiec 1979, m-pis w zb. WODR w Kościerzynie,

Kajzer L., Augustyniak J., Wstęp do studiów nad świeckim budownictwem obronnym sieradzkiego w XIII-XVII/XVIII w. Łódź 1986

Katalog parków województwa sieradzkiego-

Kózka L., Park podworski w Kościerzynie, gm. Wróblew. 1977, m-pis w zb. PSOZ w Sieradzu

Słownik geograficzny Królestwa Polskiego, t. IV, Warszawa 1883

Zajączkowski S. i S.M., Materiały do słownika geograficzno-historycznego dawnych ziem łączyskiej i sieradzkiej do 1400 r., cz. I, Łódź 1966

23. Źródła ikonograficzne i fotografia (rodzaj, miejsca przechowania, sygnatury)

Materiały w zb. Andrzeja Prączyńskiego:

1. Szkic parku we wsi Kościerzyn, skala 1:1000, 1914 r.

2. Szkic parku we wsi Kościerzyn, skala 1:1000, 1939 r.

26. Adnotacje o inspekcjach, informacje o zmianach (daty, imiona i nazwiska wypełniających)

27. Załączniki

Załącznik I, II

1. Miejscowość

KOSCIERZYN

2. Obiekt (nazwa jak w karcie)

DOM ZARZĄDCY

3. Zawartość wkładki (nazwa obiektu lub materiału uzupełniającego)

Tekst, fotografie

cd. p.12.

Dom zarządcy był co najmniej dwukrotnie gruntownie remontowany. Ostatnio zamieszkały przez pracowników WOPR. W końcu lat osiemdziesiątych podjęto jego ostatni remont, który nie został ukończony. Obiekt jest obecnie nieużytkowany.

Styl: Obiekt mimo licznych przekształceń wykazuje cechy klasycyzmu (kolumnowy portyk, forma dachu z wystawką dwutraktowy układ pomieszczeń z sienią i "salonem" na osi).

cd. p.13.

Obok wejście na klatkę schodową. Na jej zapleczu, od pñ.- niewielkie pomieszczenie narożne. W trakcie pñ.- na osi, kwadratowa sień, skąd komunikacja z dwoma sąsiednimi pomieszczeniami tego traktu (od wsch. i zach.) Na poddaszu jednotraktowy układ wñetrz z korytarzem od strony pñ. pomieszczenia prostokątne. Z korytarza komunikacja z dwoma pomieszczeniami od zach. i poprzez przedsionek z pomieszczeniem środkowym-w wystawce. Stąd od wsch.-wejście do sąsiedniego pomieszczenia. Na wsch. od przedsionka-małe, ślepe pomieszczenie - "schowek". Wschodnie i zachodnie pomieszczenia doświetlone w ścianach szczytowych.

- B r y ł a. Budynek parterowy, w narożniku pñ.-wsch.-podpiwniczony. Od frontu, na osi prostokątna wnęka portyku o dwóch kolumnach. W narożniku pñ.-zach. podcień na rzucie prostokąta wsparty na trzech kolumnach. Dach naczółkowy o kalenicy wsch.-zach., z kominem na osi kalenicy. Od pñd., na osi wystawka kryta dachem dwuspadowym o kalenicy prostopadłej, na tym samym poziomie.

- E l e w a c j e. Budynek na niskim cokole, otwory prostokątne, różnej szerokości.

E l e w a c j a p o ł u d n i o w a - parterowa, siedmioosiowa (trzy środkowe osie w portyku wglębnym).

Tu: dwie kolumny o profilowanych "kapitelach", z abakusami. Do wejścia prowadzą dwa stopnie schodów. Otwory z prostymi ławami podokiennymi. Dwa wschodnie okna węższe, w płytkich wnękach zamkniętych odcinkowo. Gzyms wieńczący profilowany uskokowo. Wystawka dwuosiowa. W trójkątnym szczycie, o profilowanych krawędziach - półkolisty otwór w centrum.

E l e w a c j a p ó ł n o c n a - parterowa, trójosiowa. Otwory w płytkich niszach zamkniętych odcinkowo. Wschodni-wąski (jak w portyku), pozostałe - szerokie. Wydatne ławy podokienne sfazowane od spodu. Od wsch., w poziomie cokołu, otwór piwniczny zamknięty odcinkowo. Gzyms wieńczący-jak od frontu.

E l e w a c j a w s c h o d n i a - piętrowa, z piętrem w poziomie szczytu. Dwa wąskie otwory drzwiowe przesunięte z osi ku pñ. W szczycie-szeroki otwór okienny ujęty parą niewielkich, tuż pod połacią dachu. Gzyms profilowany pod okapem poziomym.

E l e w a c j a z a c h o d n i a - piętrowa, j.w. Od strony pñ.-podcień kolumnowy na prostokątnym tarasie (kolumny jak od frontu). Pomiedzy środkowymi kolumnami-trzy stopnie schodów. W ścianie wsch., w podcieniu, otwór wejściowy w płytkiej niszy zamkniętej odcinkowo. Otwory okienne na piętrze-jak od wsch. Środkowe okno z podokniem. Gzyms pod okapem poziomym.

- W n ę t r z e - pozbawione wystroju i wyposażenia.

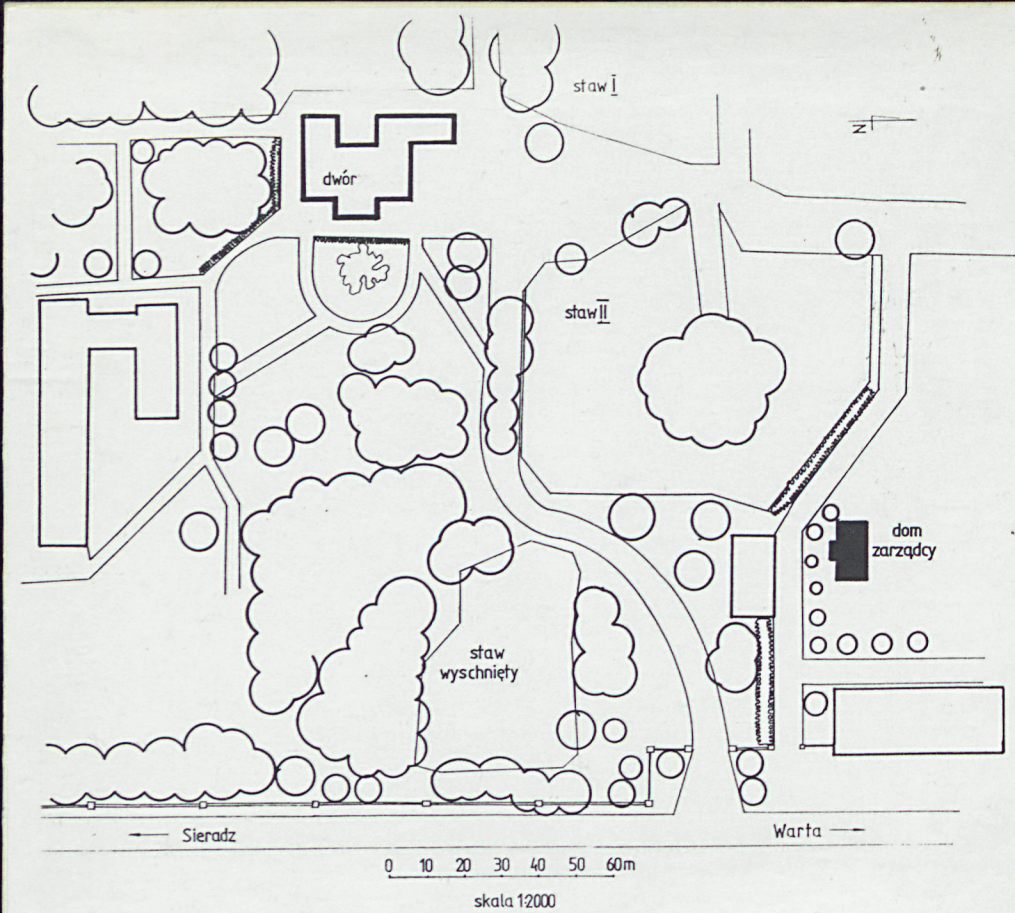
- I n s t a l a c j e: wodno-kanalizacyjna i elektryczna (nie podłączone).

Wkładkę założył: E.Szelągowska, 06.1993 r.

(imie, nazwisko, data)

Wzór ODZ 1978 r.

Miejsce przechowywania negatywów:



2

6

4

5

1. Miejscowość

KOSCIERZYN

2. Obiekt (nazwa jak w karcie)

DOM ZARZĄDCY

3. Zawartość wkładki (nazwa obiektu lub materiału uzupełniającego)

Tekst

SPIS FOTOGRAFII.

1. Dom zarządcy - widok ogólny z pld.-wsch.
2. Dom zarządcy - elewacja frontowa (pld.)
3. Dom zarządcy - część środkowa elewacji frontowej, widok z pld.-zach.
4. Dom zarządcy - portyk wgłębny w fasadzie,
5. Dom zarządcy - elewacja północna, widok z pln.-wsch.,
6. Dom zarządcy - fragment elewacji północnej i zachodniej, podcień, widok od pln.,
7. Dom zarządcy - elewacja wschodnia,
8. Dom zarządcy - elewacja zachodnia,
9. Ogrodzenie zespołu dworskiego-fragment od strony wsch.,
na wysokości domu zarządcy.



7



8



9

Wkładkę założył: E. Szelańska, 06.1993 r.

(Imię, nazwisko, data)

Miejsce przechowywania negatywów:

OZGraf. Z.P. Ostróda zam. 699 nakł. 23.690

Wzór ODZ 1978 r.