

LÓDZKIE

4568

1. Obiekt

Pałac

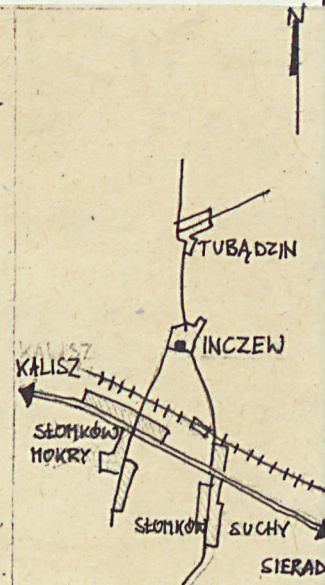
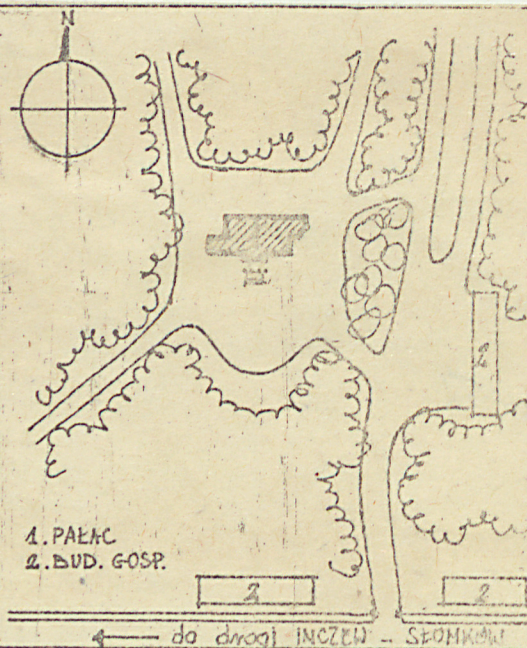
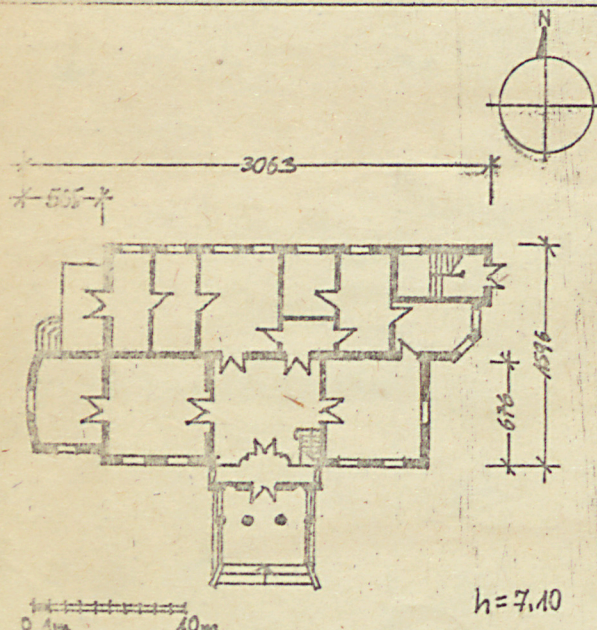
2. Czas powstania

około połowy XIX w
przebud. w 1906-1908

3. Miejscowość

INCZEW

11. Zdjęcia, plan sytuacyjny, rzuty



4. Adres Inczew WOPR w Kobierzycku
Gospodarstwo Rolne w Inczewie

nr hipoteczny

5. Przynależność administracyjna

województwo sieradzkie

gmina Wróblew

pow. SIERADZ

6. Poprzednie nazwy miejscowości

7. Przynależność administracyjna
przed 1.VI.1975

województwo łódzkie

powiat sieradzki

8. Właściciel i jego adres

Woj.Ośrodek Postępu Rolniczego
w Kobierzycku Gospodarstwo Rolne
w Inczewie

9. Użytkownik i jego adres

J.W.

10. Rejestr zabytków

Nr 4 data 21.10.1977

autor zdjęć
data wykonania
miejsce przechowywania negatywów



A. Adamus
czerwiec 1983r.

Autorzy projektu i budowniczy nieznani.

Pałac zbudowano w połowie XIX w., a w latach 1906-1908 poddano go gruntownej przebudowie i z tego właśnie okresu pochodzi jego obecny wygląd. Budynkowi po remoncie na początku XX w. nadano cechy pałacu klasycystycznego.



Sytuacja - pałac znajduje się na terenie wsi Inczew w odległości około 200 m na wschód od drogi łączącej wieś Inczew z szosą Sieradz - Kalisz /2 km od szosy/ w otoczeniu pozostałości dawnego parku dworskiego i bezpośrednim sąsiedztwie zabudowań gospodarczych gospodarstwa rolnego.

Materiał i konstrukcja - budynek murowany, ściany i fundamenty z cegły ceramicznej pełnej, od wewnątrz i na zewnątrz otynkowane, nad piwnicami strop ceglany na belkach stalowych, pozostałe stropy drewniane belkowe z wsuwanką i polepą ocieplającą, więźba dachowa drewniana o zróżnicowanej konstrukcji w różnych częściach budynku - nad partykiem; w niskich częściach szczytowych krokwiowa, nad korpusem głównym dach łamany polski o konstrukcji krokwiowo-płatwiowej z prostokątną w planie ramą stołcową i ścianą stołcową w części środkowej budynku, dach pokryty dachówką ceramiczną. Schody zewnętrzne betonowe na gruncie, wewnętrzne - w holu głównym reprezentacyjne, wielobiegowe. Schody drewniane o konstrukcji policzkowej z profilowanymi ozdobnie balustradami i słupkami pionowymi, w części wschodniej dwubiegowe klatka schodowa łącząca wszystkie kondygnacje od piwnic do poddasza /schody drewniane o konstrukcji policzkowej/, posadzki w piwnicach z betonu, w pomieszczeniach parteru i piętra podłogi drewniane - częściowo parkiet, częściowo z desek /biała podłoga/, drzwi zewnętrzne i wewnętrzne drewniane, płycinowe w holu głównym osadzone w drewnianych bogato profilowanych ościeżach zwieńczonych górami drewnianymi nadprożami z trójkątnymi bądź półokrągłymi tympanonami wspartymi na rzeźbionych konsolkach, okna ościeżnicowe polskie, na parterze wyposażone w okiennice wewnętrzne.

Plan i bryła - budynek dwukondygnacyjny, podpiwniczony z użytkowym poddaszem, zbudowany na planie prostokąta z czworokątnymi przybudówkami w szczytach i piętrowym ryzalitem na osi od strony frontowej /południowej/. Całość przykryta wysokim, czterospadowym dachem łamanym polskim przenikającym się z dachem mansardowym nad holem głównym i dachami czterospadowymi prostymi szczytów. Układ wnętrza dwutraktowy amfiteatr.

Elewacja - frontowa od południa z czterokolumnowym portykiem w "wielkim porządku" wysuniętym przed lico ryzalitu znajdującego się w środku elewacji kolumny z głowicami zbliżonymi w wystroju do korynckich wspierają belkowanie trójkątnego frontonu, a całość

c-d. na wktadce

14. Kubatura 5.090 m ³	15. Powierzchnia użytkowa 717 m ²	16. Przeznaczenie pierwotne mieszkalne	17. Użytkowanie obecne mieszkalne + biura gospodarstwa rolnego
--------------------------------------	---	---	--

18. Prace budowlane i konserwatorskie, ich przebieg i dokumentacja

19. Stan zachowania (fundamenty, ściany zewnętrzne, ściany wewnętrzne, sklepienia, stropy, konstrukcje dachowe, pokrycie dachu, wyposażenie i instalacje)

Stan zachowania ogólnie średni.

- tynki zewnętrzne miejscami spekane i odparzone
- konstrukcja dachu miejscami silnie opanowana przez owady /kołatki/
- rynny i rury spustowe w bardzo złym stanie technicznym.

20. Najpilniejsze postulaty konserwatorskie

Wymaga remontu w zakresie wymiany obróbek blacharskich, naprawy tynków i zabezpieczenia lub wzmocnienia konstrukcji dachu przez uzupełnienie konstrukcji nowymi elementami i smarowanie środkami zabezpieczającymi drewno przed owadami i wilgocią.



21. Akta archiwalne (rodzaj akt, numer i miejsce przechowywania)

22. Bibliografia

23. Źródła ikonograficzne i fotografie (rodzaj, miejsce przechowywania, sygnatury)

24. Uwagi różne

25. Wypełnił

A. ADAMUS

VI. 1983 r.

26. Sprawdził

1. Miejscowość INCEW	2. Obiekt (nazwa jak w karcie) Pałac	3. Zawartość wkładki (nazwa obiektu lub materi
--------------------------------	--	--

13. akcentuje osiowość założenia i miejsce głównego reprezentacyjnego wejścia do budynku, otwory okienne w profilowanych obramieniach, na parterze górą zamknięte wysuniętym przed lico muru nadprożem. Elewacja tylna siedmioosiowa z balkonem na osi, na piętrze wspartym na czterech kolumnach i murem balustradą z dwulalkowymi balaskami, obramienia otworów jak w elewacji frontowej. Elewacje boczne z mocno wysuniętymi przed lico korpusu głównego przybudówkami, podziały architektoniczne i obramienia otworów jak w elewacjach frontowej i tylnej.

Wyposażenie i instalacje - z zabytkowego wyposażenia poza stalarką drzwiową i schodami nie się nie zachowało. Budynek wyposażony jest w instalację elektryczną oraz lokalną wod-kan. i c.o.



Wkładkę założył:
(Imię, nazwisko, data)

Miejsce przechowywania negatywów:

Wzór ODZ 1978 r.

