

1. Obiekt

JATKI OB. GALERIA "POD ARKADAMI"

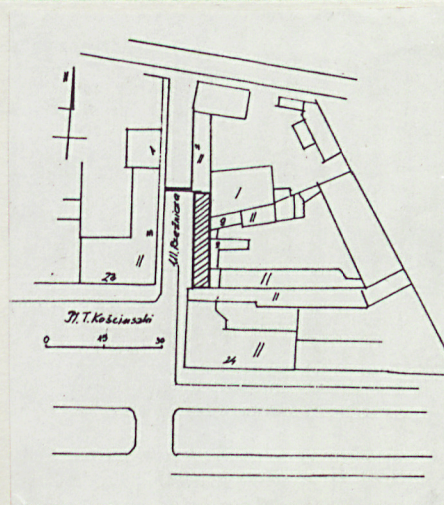
2. Czas powstania

1837-1838

3. Miejscowość

T O M A S Z Ó W M A Z S

11. Zdjęcia, plan sytuacyjny, rzuty



4. Adres

ul. Rzeźnicza 44

nr hipoteczny

5. Przynależność administracyjna

województwo piotrkowskie

gmina miasto

pow. TOMASZÓW MAZ.

6. Poprzednie nazwy miejscowości

Tomaszów Rawski

7. Przynależność administracyjna
przed 1.VI.1975 r.

województwo łódzkie

powiat Tomaszów Mazowiecki

8. Właściciel i jego adres

Urząd Miasta
ul. P.O.W. 100

9. Użytkownik i jego adres

Galeria "Pod Arkadami"
ul. Rzeźnicza 4

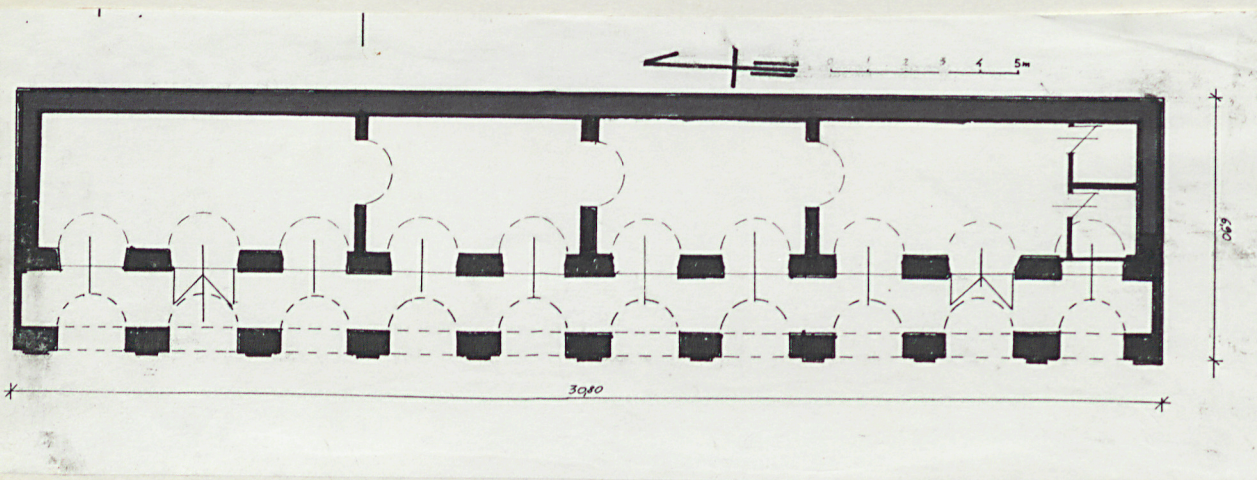
10. Rejestr zabytków

Nr 178/321 data 29.12.1967

autor zdjęć J. ŚLIWIŃSKI

data wykonania 08.91

miejsce przechowywania negatywów PSOZ Piotrków Tryb.



12. Autorzy, historia obiektu, określenia stylu.

Autor nieznany.

Jatki rzeźniczo-piekarskie powstały w latach 1837-1838 z inicjatywy władz miejskich. Pełniły funkcję handlową aż do lat 70-tych XX w. W latach 1970-1971 przy wydatnej pomocy ówczesnego konserwatora zabytków M. Pracuty adaptowano je na potrzeby kultury, lokalizując w nich "Galerię pod Arkadami".

Styl: późny klasycyzm.

13. Opis (sytuacja, materiał i konstrukcja, rzut, bryła, elewacje, dach, wnętrze, wyposażenie, instalacje)

Sytuacja: obiekt położony jest w północno-wschodnim narożniku rynku (pl. Kościuszki) wzdłuż opadającej ku północy ul. Rzeźniczej. Do budynku przylegają dwukondygnacyjne budynki sąsiednie od północy i południa oraz budynki gospodarcze od wschodu.

Materiał, konstrukcja, technika: ściany z kamienia wapiennego z wyj. ścianek działowych w części południowej i łuków wewnątrz zbudowanych z cegły.

Stropy drewniane o przekroju belek nośnych 29 x 29 z podsufitką i deskowaniem. Ocieplony supremą 7 cm.

Wieżba dachowa - jednospadowa krokwiowo-płatwiowa. Pokrycie 2 x papą na deskowaniu 25. Posadzki marmurowe grubości 5 cm. W części magazynowej podłoga biała na legarach. W wc lastriko.

Schodów brak.

Otwory sklepione półkoliście, ślusarka okienna i drzwiowa dwudzielna. W arkadach galerii kraty metalowe o kwadratowych podziałach.

Rzut: budynek na planie wydłużonego prostokąta. Wzdłuż budynku od zachodu przylega arkadowa galeria. Wewnątrz podział na cztery pomieszczenia. Od południa wydzielona niewielka część socjalna.

Bryła: budynek jednokondygnacyjny, zwarty nakryty dachem pulpitowym z arkadową galerią od zachodu.

Elewacje: f r o n t o w a : zachodnia, dziesięcioosiowa z przewagą elementów horyzontalnych. W osiach dziesięć arkad z impostami bez zworników wspartych na filarach 70 x 120. Pomiedzy arkadami pilastry zakończone od góry profilowanymi odcinkami gzymsu. Ponad arkadami dwa gzymsy, z których niższy - skromniejszy - biegnie na wysokości stropu. Gzyms koronujący wzdłuż całej elewacji. W głębi widoczne otwory okienne, których osie pokrywają się z osiami arkad. Pod oknami ściana z kamienia. Elewacje p o z o s t a ł e zasłonięte są budynkami sąsiednimi. Jedynie od północy widoczny szczyt schodkowy.

Wnętrze: pomieszczenia w układzie amfiladowym połączone szerokimi otworami zakończonymi półkoliście. W części południowej wydzielona w wyniku adaptacji z 1970 r. część socjalna.

Wyposażenie: nie zachowały się żadne elementy oryginalnego wyposażenia.

Instalacje: elektryczna, wodno-kanalizacyjna.

14. Kubatura 420 m ³	15. Powierzchnia użytkowa 100 m ²	16. Przeznaczenie pierwotne jatki rzeźniczo-piekarskie	17. Użytkowanie obecne galeria, gastronomia
18. Prace budowlane i konserwatorskie, ich przebieg i dokumentacja Remont i adaptacja przeprowadzona w latach 1970-1971 obejmowała wyburzenie części ścian dzielących wnętrze na dziesięć pomieszczeń o pow. 9-10 m ² oraz dostawienie ścianek w części północnej wygradzających pom. socjalne. Ponadto wymieniono pokrycie dachu i tynki.		19. Stan zachowania (fundamenty, ściany zewnętrzne, ściany wewnętrzne, sklepienia, stopy, konstrukcje dachowe, pokrycie dachu, wyposażenie i instalacje) Stan ogólny dobry.	
20. Najpilniejsze postulaty konserwatorskie Dostosowanie kroju liter nad wejściem do klasycystycznej całości.			

21. Akta archiwalne (rodzaj-akt, numer i miejsce przechowywania)

22. Bibliografia

Tomaszów Mazowiecki, Dzieje miasta, PWN 1980

23. Źródła ikonograficzne i fotografie (rodzaj, miejsce przechowywania, sygnatury)

24. Uwagi różne

25. Wypełnił

JANUSZ KORCZAK ZIOŁKOWSKI

imię i nazwisko

data XI 1991

26. Sprawdził

imię i nazwisko

data

27. Załączniki

1 wkładka

1. Miejscowość

TOMASZÓW MAZ.

2. Obiekt (nazwa jak w karcie)

JATKI OB. GALERIA "POD ARKADAMI"

3. Zawartość wkładki (nazwa obiektu lub materiału uzupełniającego)

zdjęcia



NAROŻNIK POŁN.-ZACH.



ARKADA W ELEWACJI ZACHODNIEJ



ELEWACJA ZACHODNIA

Wkładkę złożył: JANUSZ KORCZAK ZIOŁKOWSKI XI 1991

(imię, nazwisko, data)

Miejsce przechowywania negatywów: PSOZ Piotrków Tryb.

OZGraf. Z.P. Ostróda zam. 699 nakł. 22.600

Wzór ODZ 1978 r.