

1. Obiekt

dwór , ob. BUDYNEK ADMINISTRACYJNO-MIESZKALNY

2. Czas powstania

XVII w.

3. Miejscowość

DZIEPÓŁÓ

11. Zdjęcia, plan sytuacyjny, rzuty

Elew.pn.



4. Adres

Dziepół 39, pocz. 97-523

Dzienin
nr hipoteczny

5. Przynależność administracyjna

województwo łódzkie

gmina Radomsko

pow. RADOMSKO

6. Poprzednie nazwy miejscowości

Dziepuł

7. Przynależność administracyjna
przed 1.VI.1975 r.

województwo łódzkie

powiat radomski

8. Właściciel i jego adres

Państwowe Gospodarstwo
Rybackie - Ród, zakład
Dziepół, Dziepół 39 pocz.
97-523 Dzienin

9. Użytkownik i jego adres

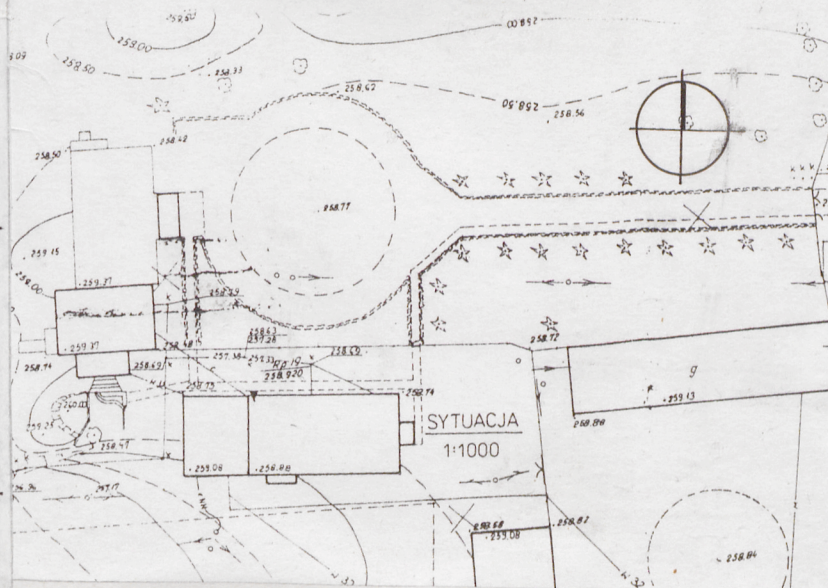
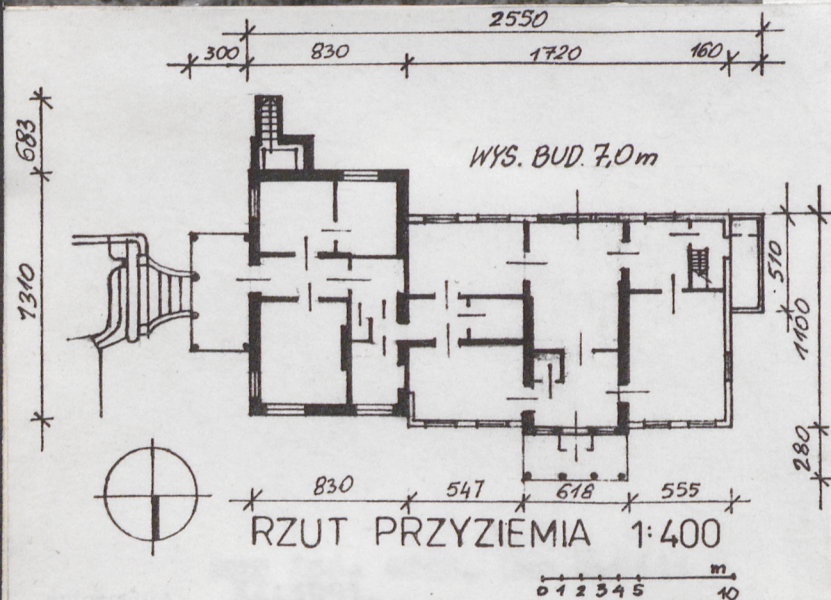
Państwowe Gospodarstwo Rybak
- Ród, zakład Dziepół, adre
j.w., adm. i mieszkanie prac

10. Rejestr zabytków

Nr 332

data 31.08.1983

i z 17.06.1994



data wykonania Ewa Gwóźdź, XII.1991.
miejsce przechowywania negatywów

Dobra Dziepółć (Dziepułć) od XVIw. należały do rodu Kobielskich herbu Porcy. Dworek modrzewiowy z XVIII w., w tzw. stylu dworkowym z klasycystycznym portykiem 4-kolumnowym. Od dworu ciągną się łochy schodzące tarasami ku rzeczce (ob. brak dojścia do podziemi). Na pocz. XIXw. Dziepółć nabył hrabia Józef Małachowski, w tej rodzinie obiekt pozostawał do 1883r. W tym czasie remont domu. W 1883r. nabyła Dziepółć Maria Obrepalska, siostra Henryka Siemiradzkiego. Ostatnim właścicielem był Jan Henryk Obrepalski, syn Erazma i Marii. Tuż przed II wojną światową rozpoczęto rozbudowę dworu - dobudowę ob. części murowanej. Do września 1939r. wykonano piwnicę z kotłownią. W czasie wojny dwór zajęty przez Niemców, którzy kontynuowali rozbudowę - w tym czasie powstała część murowana o wym. ok. 9x12m. Po wojnie bryła dworu nie uległa większym zmianom. Po reformie rolnej budynek przejęło w użytkowanie Państwowe Gospodarstwo Rybackie-Łódź, zakład Dziepółć, zagospodarowując go na biura (cz. drewn.) i mieszkanie dla pracownika (cz. murowana). W okresie po 1945r. budynek był kilkakrotnie remontowany.

Sytuacja. Dworek należy do zespołu folwarku Dziepółć, ok. 6 km od Radonaka, w pobliżu drogi Dziepółć - Orzechówek (dojazd od Folwarku). Jest położony w starym XVII-wiecznym parku, na wzgórzu; teren płymnie i szkarpami opada w kierunku pd.-zach. ku rzeczce, na której jest staw. W pobliżu - kościół. Podjazd dworku od strony folwarku, okrągły klomb i podjazd przed budynkiem. Alejki podkreślone żywopłotem. Dom na planie prostokątnym, dłuższą ośią w kierunku wschód-zachód. Dojazd i gł. wejście do budynku od strony pn., dawniej było wyjście do ogrodu z przeciwnej strony. Dodatkowe wejście do części murowanej od strony wsch. (schody). Wzdłuż dojazdu, po stronie wsch. rozmieszczono dwa budynki - blisko dworu - mieszkalny, dalej gospod. Materiał, konstrukcja, technika.

-Ściany. Ściany zewn. w części XIIIw. - drewn. modrzewiowe (oprócz portyku), w części dobudowanej w czasie II wojny - murowane z cegły. Ściany nośne i działowe w obu budynkach murowane z cegły, z wyjątkiem fragm. ściany przy schodach od strony pd.-zach. (drewn.).

-Stropy - ob. w większości żelbetowe, część drewn. Remont stropów przeprowadzono w latach 80-tych. Wymieniono stropy na żelbet. płytowe w pom. biurowym (na osi na wprost wejścia), w hallu, w sieni, łazience, pokoju na prawo i na lewo od sieni. Dobudowano ściany nośne do podparcia stropów. -Wieżba dachowa. Dach 4-spadkowy. Konstrukcja płaskowo-krokwiowa, słupki podpierają płatów pośrednią.

-Pokrycie dachu: blacha narąbek stojący (po II wojnie, wcześniej gont). Jedynie przybudówka mieszcząca schody do kotłowni kryta blachą falistą. -Posadzki, podłogi. W piwnicach - pos. cement., w łazienkach i wc - terak., w pomieszczeniach biurowych i mieszkalnych - pcw. Na strychu - podłoga z desek.

-Schody. Schody zewn. wejściowe od frontu - małe, 4-st. opniowe, beton. na gruncie. Wejściowe z boku - rozbudowane, o miękkiej falistej linii, żelbet. na gruncie, o balustradzie murowanej z cegły. Schody zewn. beton. na taras znajdujące się od str. pd.- zostały, podobnie jak taras, zburzone (po 9 1964). Schody wewn. do piwnicy (kotłowni) - żelbet. na gruncie. Schody wewn. na poddasze drewn.

-Otwory. Okna. W części drewnianej - stojące okna o szczeblinach w formie krzyża, konstrukcji skrzynkowej (dwuszybowe). Podobne - drzwi wyjściowe na taras - częściowo przeszklone, z naswietlem. Otwory mają zachowany char. zabytkowy. W części murowanej współczesne typowe okna skrzynkowe, 3-dzielne nie pasują do budynku. Ganek od strony wschodniej przeszklony od ok. połowy wysokości - okna pojedyncze o drobnych kwadratowych podziałach.

-Drzwi. Główne drzwi wejściowe do budynku - drewn. płycinowe częściowo przeszklone. Drzwi na werandę od wschodu podobne jak jej okna, płycinowe drewn. z dużą częścią przeszkloną w formie małych kwadratów. Drzwi wewn. płycinowe, oryginalne.

-Rzut. Budynek na planie zbliżonym do prostokąta, zryzalitowany. Wyraźnie można wyodrębnić część starą o drewn. ścianach zewn. i nową murowaną, lekko cofniętą od frontu i wysuniętą do tyłu. Obie części są ze sobą połączone drzwiami, ale układ pomieszczeń w obu częściach jest zupełnie nie-
W starej części znajdują się biura.

14. Kubatura 2124m ³	15. Powierzchnia użytkowa 540m ²	16. Przeznaczenie pierwotne Dwór - bud. mieszkalny	17. Użytkowanie obecne Funkcja adm. (biura) i mieszk.
------------------------------------	--	---	--

18. Prace budowlane i konserwatorskie, ich przebieg i dokumentacja

Bezpośrednio po II wojnie światowej wymieniono pokrycie dachu (z gontów na blachę na rąbek ~~xx~~ stojący), wymieniono częściowo więźbę dachową. W 1964r. - nowa instalacja centralnego ogrzew. (z lokalnej kotłowni). W latach 80-tych przeprowadzono remont generalny. Wymiana stropów w pomieszczeniu głównym biurowym (na osi wejściowej), ~~ka~~ hallu, wc, pokojach na prawo i lewo od hallu. Stropy drewn. zastąpiono żelbetowymi płytowymi. Wybudowano ścianę nośną (ściana wc w hallu i ~~z~~ jej przedłużenie do pokoju z lewej). W 1991r. wykonano projekt na instalację gazowniczą (do realizacji w 1992r.) Dokumentacja - projekty prac instalacyjnych co i gazu dostępna w biurze PGRyb. w Dziepółki.

19. Stan zachowania (fundamenty, ściany zewnętrzne, ściany wewnętrzne, sklepienia, stropy konstrukcje dachowe, pokrycie dachu, wyposażenie i instalacje)

Fundamenty - stan dobry.
Ściany zewn. i wewn. - stan dobry, zarówno drewna modrzewiowego, jak i murów, tynków.
Stropy - stan dobry.
Dach - stan dobry.
Wyposażenie - stan dobry.
Instalacje - stan dobry.

20. Najpilniejsze postulaty konserwatorskie

Wskazana wymiana okien w części nowej na bardziej stylowe.

21. Akta archiwalne (rodzaj akt, numer i miejsce przechowywania)

22. Bibliografia

23. Źródła ikonograficzne i fotografie (rodzaj, miejsce przechowywania, sygnatury)

Projekt instalacji centralnego ogrzewania z 1964r.
Projekt instalacji gazowej z 1991r.
Ewidencja zabytków zieleni z 1980r.

24. Uwagi różne

25. Wypełnił

mgr inż. arch. Ewa Gwóździ
imię i nazwisko

data XII. 1991r.

26. Sprawdził

imię i nazwisko

data

27. Załączniki 2

1. Miejscowość

DZIEPÓŁC

2. Obiekt (nazwa jak w karcie)

DWÓR OB. BUDYNEK
ADMINISTRACYJNO-MIESZKALNY

3. Zawartość wkładki (nazwa obiektu lub materiału uzupełniającego)

13-c.d. opis
fotografie

13. c.d.

niezależny, tworzą zamknięte całości. W starej części znajdują się biura, w nowej - mieszkanie. Część stara ma układ symetryczny (pierwotnie - obecnie wprowadzone ściany zaciemniają go nieco), 3-traktowy. Z 4-kolumnowego portyku na osi budynku poprzez przedsionek wchodzi się do sieni, dalej na wprost do gł. pokoju. Z sieni drzwi prowadzą do dwóch pokoi bocznych, położonych symetrycznie, z dużego pokoju centralnego - analogicznie do dwóch mniejszych pokoi bocznych. Pokoje w amfiladzie. W sieni wyodrębniono później wc (postawioną ścianę nośną przy wymianie stropów), w pokoju po lewej od wejścia - łazienkę i przedsionek, z którego można wejść do pokoju od południa, oraz do nowej części dworu. W narożniku pd.-zach. budynku są schody na strych. Układ ścian nośnych poprzeczny (ściany wewn. murowane). Występuje niewielka drewn. przybudówka od strony zachodniej.

Część nowa budynku jest dostępna poprzez werandę (rodzaj portyku 4-kolumnowego), położoną na osi ściany szczytowej wschodniej budynku. Wejście do budynku właściwego jest asymetrycznie położone. Drzwi prowadzą na hall, z którego jest wejście do dwóch pokoi i łazienki (dregi pokój w amfiladzie). Poprzez przedsionek połączenie z drugą częścią budynku. Układ 3-traktowy. Pokoje część. w amfiladzie. Układ ścian nośnych poprzeczny. Przybudówka od strony pd. mieści schody do kotłowni.

Bryła. Budynek na planie prostokąta, zryzalitowany, wydłużony, parterowy, kryty dachem 4-spadowym, stromym z dymnikami. Wyraźnie wyodrębniona część stara - drewn. i nowa - murow. Od frontu wysunięty portyk 4-kolumnowy kryty dachem dwuspadowym z trójkątnym tympanonem. Od strony wsch. ganek wysunięty przed lico budanku, 4-kolumnowy, przeszklony, kryty dachem płaskim. Przybudówki: od str. pd. murowana wysunięta prostopadle do budynku (schody do kotłowni), od str. zach. - drewniana, przylegająca do domu, obie kryte dachem 1-spadowym. Budynek podpiwniczony.

Elewacje:

-Elewacja frontowa- północna.

Wyraźnie wyodrębniona część stara - drewn. i nowa - murowana (od str. wsch.) Część stara ma układ symetryczny. Na osi portyk 4-kolumnowy, na który otwierają się drzwi (wejście gł.) i po obu stronach - okna. Po lewej i prawej stronie portyku - para okien. W dachu 4-spadowym symetrycznie umieszczone dymniki. Część nowa cofnięta. Dach nieco niższy, 4-spadowy, łączy się harmonijnie z dachem nad starą częścią. Dwa okna o kształcie i stolarce niespójnej ze starą. W głębi po lewej stronie widoczny bok ganku.

-Elewacja południowa.

Wyraźnie wyodrębniona część stara i nowa, silnie wysunięta w przód. Z lewej strony części starej wyodrębniona drewniana przybudówka, z nowej części do przodu wysunięta murowana niska przybudówka mieszcząca zejście do piwnicy oraz w głębi widoczny z boku ganek. Na osi części drewn. drzwi wejściowe na taras i symetrycznie po obu ich stronach okna. Ponadto : po prawej stronie - 2 okna, po lewej - 1 okno ; na 4-spadowym dachu smetr. rozmieszczone dwa dymniki. W nowej części- okno 3-dzielne niespójne ze starą częścią, analogicznie jak od frontu).

Wkładkę założył: mgr inż. arch. Ewa Gwóźdz, XII.91.

(imie, nazwisko, data)

Miejsce przechowywania negatywów:

Wzór ODŻ 1978 r.

-Elewacja boczna - wschodnia.

Ściany murowane. Dach 4-spadowy. Układ symetryczny elewacji. Na osi wysunięty w przód ganek, 4-kolumnowy dostępny ze schodów, przestrzeń między kolumnami środkowymi wypełniona poprzez drzwi częściowo przeszklone z obudową, przestrzeń między bocznymi kolumnami wypełnia mur do wys. ok. 1m, wyżej - okno o drobnym podziale. Ganek kryty dachem płaskim. Po obu stronach ganku symetrycznie rozmieszczone okna 3-dzielne. W głębi po prawej stronie widoczny bok portyku starej części.

-Elewacja boczna- zachodnia.

Dach 4-spadowy. Ściany drewn. Asymetrycznie po lewej stronie okno (stojące), w połowie budynku - wysunięta drewn. przybudówka, przykryta dachem 1-spadowym. W głębi po lewej stronie - ~~skrajna stojąca~~ bok portyku wejściowego.

Wnętrze. Nie mają charakteru zabytkowego. Zachowana stolarka okienna i drzwiowa (drzwi płycinowe) w starej części budynku.

Wyposażenie. Brak oryginalnego wyposażenia.

Instalacje: elektryczna, cdgromowa, co z lokalnej kotłowni, wodno-kanalizacyjna, w 1991r. wykonano projekt instalacji gazowej (do realizacji w 1992r.).



Widok z pn.-wsch.



Elew. zach.



Portyk

1. Miejscowość Dziepółce

2. Obiekt (nazwa jak w karcie) Dwór

3. Zawartość wkładki (nazwa obiektu lub materiału uzupełniającego) fotografie



Elew.pd.



Elew.wsch.



Widok z pd.-wsch.



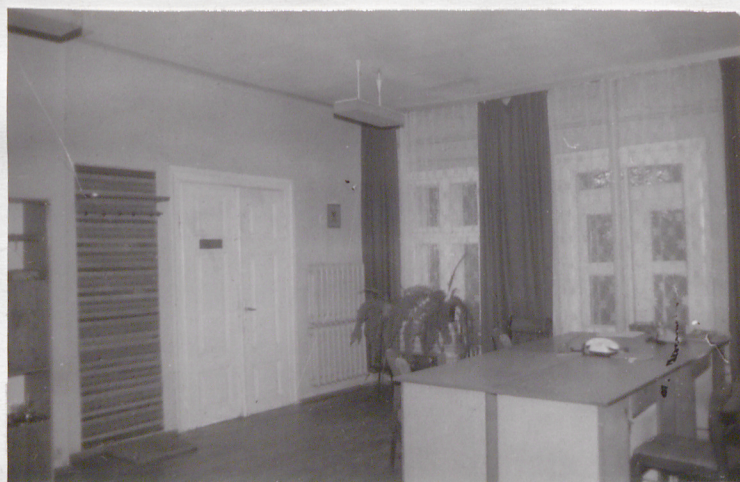
Przybudówka



Elew.pn.



Elewacja zach.



Pokój (na osi)



Drzwi