

1. Obiekt

222/2

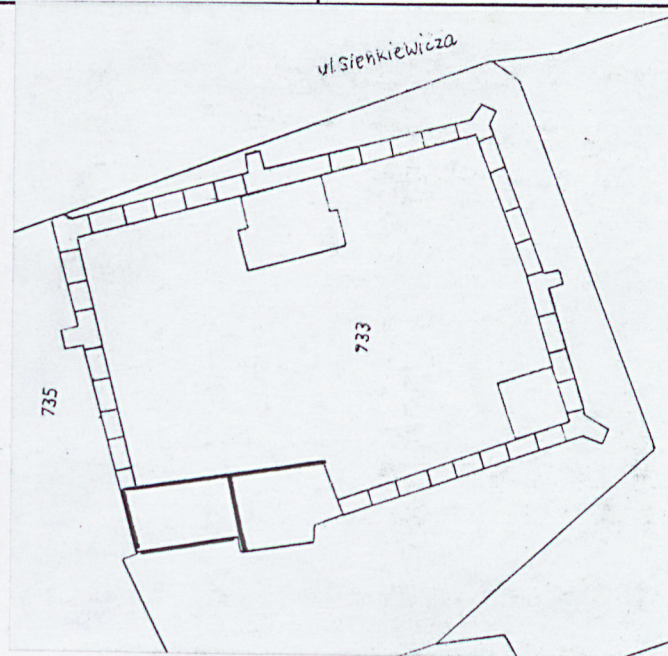
ZAMEK - DOM NOWY

2. Czas powstania

XIV w.

3. Miejscowość

Łęczyca



4. Adres ul. Zamkowa
nr hipoteczny

lub ewid. Gruntów

5. Przynależność administracyjna

województwo łódzkie

gmina Łęczyca

6. Poprzednie nazwy miejscowości

1065 – Lonsin

1106 – Lucie (Gall Anonim)

1136 – Luciz, Lancicia

1616 – Lanczica

7. Przynależność administracyjna
przed 1 VI 1995

województwo łódzkie

powiat Łęczycki

8. Właściciel i jego adres

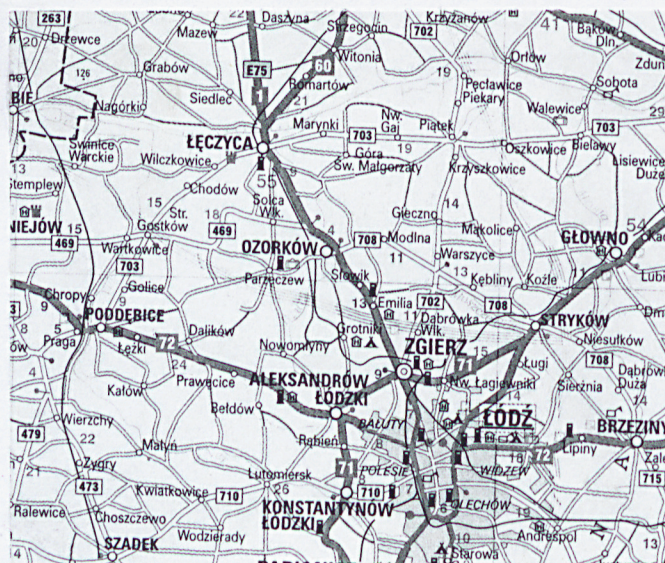
Muzeum w Łęczycy

9. Użytkownik i jego adres

Muzeum

10. Rejestr zabytków

80-V-4 z 15.05.1946
73/278 z dnia 26.07.1967



12. Autorzy, historia obiektu, określenie stylu

Jak wykazały badania został wzniesiony w XIV w. Na surowym korzeniu, na pięciometrowym sztucznym nasypie. Bliższa data budowy nie jest znana, ale wg Kronikarza Jana z Czarnkowa za fundatora zamku można uważać Kazimierza III Wielkiego. Zamek powstałby więc w 6. lub 7. dziesiątku lat XIV w już po śmierci księcia łączycko-kujawskiego Władysława, gdy Łęczyca włączona została do królestwa polskiego. W pierwotnym swym założeniu zamek składał się z murów obwodowych, potężnej wieży głównej, wieży bramnej i obszernego domu. Należał – obok Wielunia i Konina – do najsilniejszych w Polsce zamków położonych w obrębie fortyfikacji miejskich i razem z nimi budowanych, tj. do tzw. zamków miejskich. Sprzężony z obwarowaniami miejskimi stanowił niezależną twierdzę, otoczony murem i fosą, tak z zewnątrz jak i od strony miasta, skąd prowadził jedyny wjazd do zamku przez most zwodzony nad fosą i wieżę bramną. Obszar zamku stanowił czworobok zamknięty murami, których dł. wynosiła: od zachodu 63 m, od północy 44 m, od wschodu 59 m, od południa 42,5 m. Wjazd na dziedziniec prowadził od zachodu przez „Wieżę Bramną.” Do muru wschodniego przylegał „Dom Stary”, w narożu pd-zach znajdowała się „Wieża”, a w narożu pd-wsch „Izba Wielka”, która w XV w uległa całkowitemu zniszczeniu wraz z innymi partiami zamku. W latach 1563-64 za rządów starosty Łęczyckiego Jana Lutomińskiego zamek został przebudowany i rozbudowany: mury obwodowe zwieńczono krytym gankiem, wieża główna zwieńczona została hełmem otoczonym półokrągłymi blankami dekoracyjnymi. Wzniesiono „Nowy Dom” murowany w pn-zach narożniku zamku, połączony ze starą wieżą bramną. Podczas wojen szwedzkich w 1655 zamek poniósł duże zniszczenia. W końcu XVIII w Prusacy włączyli zamek w system obronny twierdzy łęczyckiej. Największym zniszczeniom i przekształceniom uległ „Stary Dom” – część rozebrano, a pozostała otrzymała przypadkowy kształt architektoniczny zachowany do dziś i zgodnie z nową funkcją nazwę „Prochownia”. Dalszym dewastacjom zamek uległ w XIX w. Rewaloryzację zamku rozpoczęto w latach 20. XX w i ostatecznie zakończono w latach 1964-1990. Zamek jest obecnie siedzibą Muzeu Ziemi Łęczyckiej.

13. Opis (sytuacja, materiał i konstrukcja, rzut, bryła, elewacje, wnętrza, wyposażenie, instalacje)

„Dom Nowy” znajduje się w narożniku północno-zachodnim, przy bramie. Wzniesiono go w XVI w wykorzystując mur obronny jako dwie ściany, zaś bok bramy jako trzecią. Piwnice, parter i piętro mieściły się w wysokości starych murów, drugie piętro zostało w całości nadmurowane. W podziemiu znajdowały się dwa pomieszczenia z korytarzem w środku, sklepienie kolebką, dostępne bezpośrednio z dziedzińca; w przyziemiu dwie izby ze sklepieniami krzyżowymi. Wejście z dziedzińca na parter prowadziło przez izbę południową z jednym oknem i z małym schowkiem z żelaznymi drzwiami do izby północnej z dwoma oknami. Okna i drzwi w obramieniach kamiennych z kratami. Brak ogrzewania na tej kondygnacji wskazuje, iż nie była mieszkalna. Pierwsze piętro jak i parter o dwóch salach krytych stropami na profilowanych belkach drewnianych. Okna w obramieniach kamiennych, w świetle 195x145 cm, dzielone kamiennymi krzyżami i szklone. We wnętrzu portale kamienne profilowane, z gzymsami rzeźbionymi, tablicami i rytymi napisami. W sali południowej piec, w północnej komin murowany; w jednej z sal posadzka ceglana. Dostęp na pierwsze piętro bezpośrednio z dziedzińca przez portal w południowej stronie bramy wjazdowej, przebudowywanej w tym samym czasie. Reprezentacyjne schody prowadziły na I piętro, skąd przez nową salę nad bramą wchodziło się do komnat domu tworząc komunikację między oboma budowlami. Z komnaty północnej w grubości muru wiodły schodki na drugie piętro i na ganek muru północnego. Układ drugiego piętra jak na niższych kondygnacjach; okna z kamiennymi krzyżami, stropy belkowane, podłogi z kwadratowej cegły. Poddasze nad „Domem Nowym” jak i na „Bramą” przeznaczone było na magazyn zbożowy.

Budynek murowany z cegły gotyckiej o wyraźnym układzie polskim. Trójkondygnacyjny, dach dwuspadowy, kryty dachówką. Więźba dachowa i stropy drewniane. W przyziemiu sklepienia kolebkowe. Na planie czworoboku, układ wnętrza jednotraktowy, przebudowany na muzeum. Elewacja południowa graniczy z budynkiem wieży bramnej, przez którą na wysokości pierwszego piętra przejście do pomieszczeń w grubości muru. Wejścia na poziomie pierwszej kondygnacji w elewacji wschodniej i prześwicie bramy. Otwory okienne w kamiennych, późnorenansowych obramieniach.

Wnętra odtworzone według XVI w. pierwotnego.

Instalacje: elektryczna, wod-kan.

14. Kubatura 1029 m ³	15. Powierzchnia użytkowa 128 m ²	16. Przeznaczenie pierwotne mieszkalne	17. Użytkowanie obecne muzeum
18. Prace budowlane i konserwatorskie, ich przebieg i dokumentacja (po 1945 r.) Rekonstrukcja po 1970r		19. Stan zachowania (fundamenty, ściany zewnętrzne, ściany wewnętrzne, sklepienia, stropy, konstrukcje dachowe, pokrycie dachu, wyposażenie i instalacje) Stan dobry.	
20. Najpilniejsze postulaty konserwatorskie			

21. Akta archiwalne i źródła ikonograficzne (rodzaj, numer i miejsce przechowywania)

23. Uwagi różne

24. Opracowanie karty ewidencyjnej

tekst mgr Halina Lisińska, VIII, 2003
(imię, nazwisko, data, podpis)

plany, rysunki mgr Halina Lisińska, VIII, 2003
(imię, nazwisko, data, podpis)

zdjęcia fotog. mgr Halina Lisińska, VIII, 2003
(imię, nazwisko, data, podpis)

miejsce przechowywania negatywów WO SOZ Delegatura w Skierniewicach

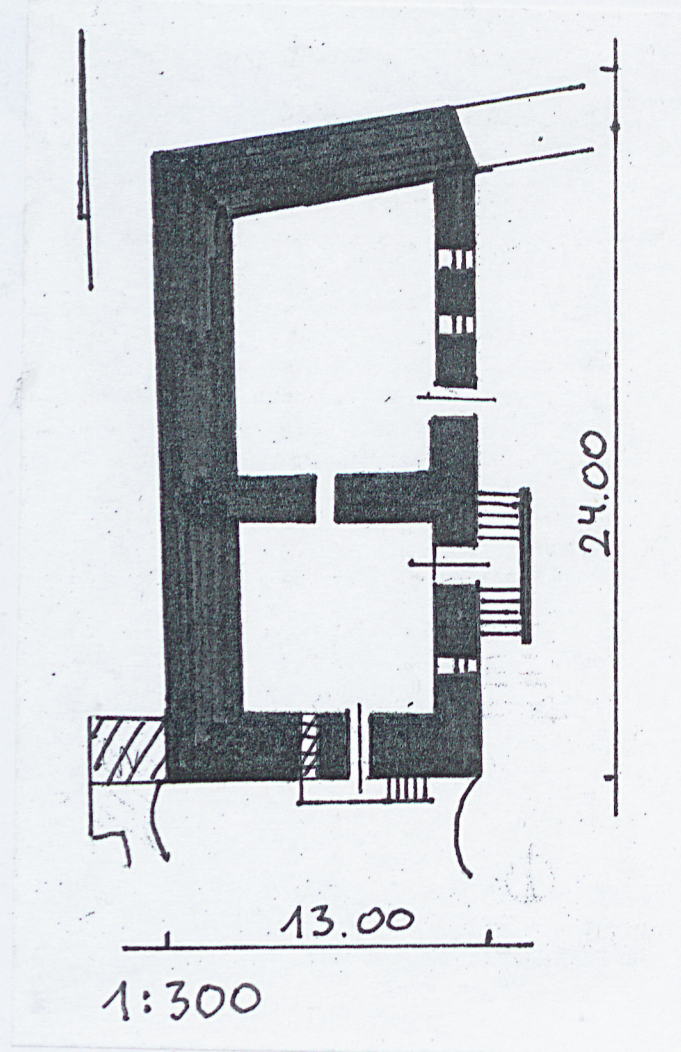
22. Bibliografia

1. Badanie nazw topograficznych na obszarze dawnej wschodniej Wielkopolski. Poznań 1926
2. Ciekliński Z. Łęczyca. Warszawa 1953
3. Katalog Zabytków Sztuki w Polsce. T.II. Warszawa 1954
4. Lalik T. Stare Miasto w Łęczycy. Kwart. Hist. Kult. Mat. T.IV, 1956
5. Łęczyca zapomniana. Łęczyca 1997
6. Rawicz-Witanowski M. Monografia Łęczycy. Łódź 1998
7. Słownik Geograficzny Królestwa polskiego. T. XII. Warszawa 1982
8. Tomczak A. Stare Miasto w Łęczycy. Studia wczesnośredniowieczne. T.III
9. Ziemia Łeczycka. Szkice o teraźniejszości i przeszłości. Łódź 1964

26. Załączniki

wkładki : rzut, zdjęcia fot.

1. Miejscowość	Łęczyca	4. Obiekt (nazwa jak w karcie)	5. Zawartość wkładki (nazwa materiału uzupełniającego)
2. Gmina	Łęczyca	ZAMEK - DOM NOWY	zdjęcia fot., plan
3. Województwo	Łódzkie		



Dom Nowy i Wieża Bramna od zachodu

Wkładkę założył: mgr Halina Lisińska VIII, 2003

(imie, nazwisko, data)

Miejsce przechowywania negatywów: WO SOZ Delegatura w Skierniewicach



Elewacja zachodnia



Elewacja wschodnia

1. Miejscowość Łęczyca

2. Gmina Łęczyca

Łódzkie

3. Województwo

4. Obiekt (nazwa jak w karcie)

ZAMEK - DOM NOWY

5. Zawartość wkładki (nazwa materiału uzupełniającego)

zdjęcia fot.



Wejście z bramy na piętro



Sala na piętrze

Wkładkę założył: mgr Halina Lisińska VIII, 2003

(imie, nazwisko, data)

Miejsce przechowywania negatywów: WO SOZ Delegatura w Skierniewicach



Sala w przyziemiu