

OŚRODEK DOKUMENTACJI
ZABYTEKÓW W WARSZAWIE

KARTA EWIDENCYJNA ZABYTEKÓW
ARCHITEKTURY I BUDOWNICTWA

A

B

C

D

E

F

G

H

I

J

K

L

M

N

O

P

R

S

T

U

V

W

X

Y

Z

Nr

ŁÓDZKI ODDZIAŁ
KARTY ZABYTEKÓW
Piotrkowska 252/254
37-67 tel. 836 27 69
NIP 725-14-04-997

4926

1. Obiekt

DZWONNICA
PRZY KOŚCIELE PARAFIALNYM
P.W. SW. PIOTRA I PAWŁA

2. Czas powstania

kon.XVIII w.
1994 r.

3. Miejscowość

BIAŁA

4. Adres

95-001 Biała

nr hipoteczny

5. Przynależność administracyjna

województwo łódzkie

gmina Zgierz

6. Poprzednie nazwy miejscowości

Białe

7. Przynależność administracyjna
przed 1.VI.1975

województwo łódzkie

powiat Łódź

8. Właściciel i jego adres

Parafia rzym.-katol.

pw. Sw. Piotra i Pawła

95-001 Biała

9. Użytkownik i jego adres

J.W.

10. Rejestr zabytków

13-I-13

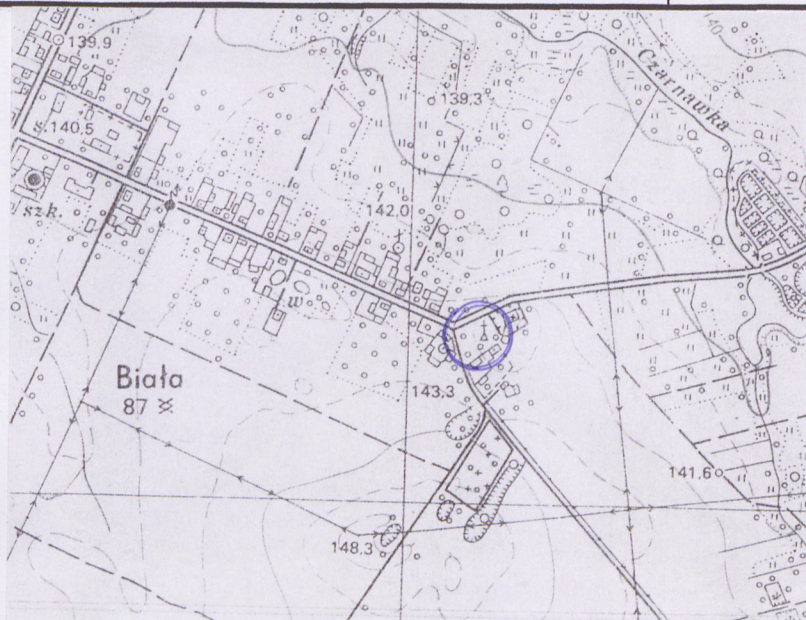
20.09.1947

Nr A/129

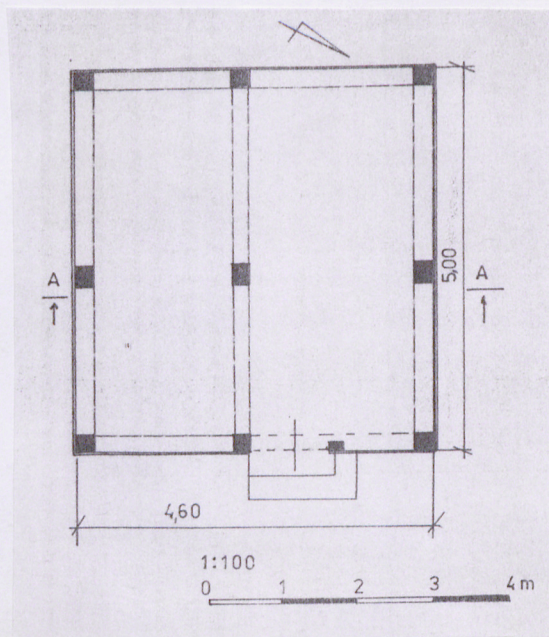
Data 25.08.1967r.

A/13

tacja



1:10000



1

Pierwszy kościół w Białej stanął zapewne ok. poł. XVII wieku, jako filialny Gieczna, z fundacji Warszzyckich, właścicieli Białego i Warszyc. Kościół obecny wzniesiono w 1779 roku lub tuż przedtem, z fundacji sędziego łowickiego, właściciela ziemskiego - Franciszka Wilkanowskiego, w miejscu dawnego. Był to nadal kościół filialny parafii Gieczno. W 1800 roku doszczętnie okradziony, zyskał wkrótce nowe wyposażenie. Na przełomie XVIII i XIX wieku opiekowali się nim Nakwascy, nowi właściciele wsi. Wizytacja w 1811 r. wspomina dzwonnice z jednym dzwonem. Erekcja parafii nastąpiła 8 listopada 1927 r. Dokonał jej bp Wincenty Tymieniecki. W 1938 r. kościół został odrestaurowany i powiększony. Rozebrano boczne kaplice, powiększono zakrystię i dostawiono kruchtę.

Dzwonnica została wzniesiona zapewne równocześnie z obecnym kościołem. Z uwagi na zły stan, w 1994 r. wykonano kapitalny remont obiektu. Dzwonnica została w dużym stopniu zrekonstruowana.

- S y t u a c j a: Zespół kościoła z dzwonnica znajduje się na wschodnim skraju wsi, przy drodze do miejscowości Kębliny. Prostokątny cmentarz przykościelny otacza ażurowy parkan ceglany. Kościół wznosi się w centrum cmentarza, dzwonnica w południowo-wschodnim narożniku. Przy wschodniej ścianie prezbiterium kościoła znajduje się mogiła powstańców z 1863 r. Przy południowej i wschodniej granicy cmentarza rosną drzewa.

- M a t e r i a ł i k o n s t r u k c j a Dzwonnica drewniana, konstrukcji ramowo-słupowej na podmurówce ceglanej, tynkowanej. Drewno impregnowane. Posadzka cementowa. Środkowy słup w części górnej stężony dwoma mieczami. Łączenia belek na wkręty stalowe. Dach namiotowy kryty gontem, z okapem. W zwieńczeniu sterczynka z blachy cynkowanej w formie trzech piramidek ustawionych jedna na drugiej. Dzwonnica szalowana deskami w pionie, z listwowaniem. Przed wejściem dwa murowane stopnie z betonowej kostki brukowej. Pod okapem para prostokątnych prześwitów z każdej strony, ze stałymi, ukośnymi żaluzjami. Drzwi deskowe - prostokątne. Zawiasy żelazne, kute, dekoracyjne, katowe (nowe). Zamek żelazny, skrzynkowy. Klamka żelazna, z szyldzikiem.

- R z u t Dzwonnica na rucie kwadratu. Wejście od strony północnej.

- B r y ł a Wysoki, jednoprzestrzenny budynek (h: 550 cm) pod dachem namiotowym, ze sterczynką. Niewielki okap.

- W y p o s a ż e n i e - dwa dzwony, kapliczka rzeźbiona - Matka Boska z Dzieciątkiem datowana: 1978 r. na elewacji zachodniej.

- I n s t a l a c j a - odgromowa.

14. Kubatura	15. Powierzchnia użytkowa	16. Przeznaczenie pierwotne	17. Użytkowanie obecne
115m ³	23m ²	dzwonnica	dzwonnica
18. Prace budowlane i konserwatorskie, ich przebieg i dokumentacja		19. Stan zachowania (fundamenty, ściany zewnętrzne, ściany wewnętrzne, sklepienia, stropy, konstrukcje dachowe, pokrycie dachu, wyposażenie i instalacje)	
<p>10-10.-8.11. 1994 r.- renowacja i rekonstrukcja dzwonnicy. Wymieniono elementy konstrukcyjne (słupy i rygle), nowa izolacja pozioma na podmurówce z papy na lepiku, wymieniono część, konstrukcji dachu i przełożono gont z wymianą zniszczonych fragmentów. W otworach uzupełniono zniszczone elementy żaluzjowe i ramy. Impregnacja drewna. Naprawa betonowego podłoża i wykonanie nowej posadzki cementowej. Naprawa zniszczonych tynków podmurówki.</p>		Dobry	
		20. Najpilniejsze postulaty konserwatorskie	

21. Akta archiwalne (rodzaj akt, numer i miejsce przechowywania)

24. Uwagi różne

25. Opracował

tekst mgr Ewa Szelągowska, 10.2002 r.

imię, nazwisko, data, podpis

plany, rysunki mgr Ewa Szelągowska, 10.2002 r.

imię, nazwisko, data, podpis

zdjęcia fotogr. mgr Ewa Szelągowska, 10.2002 r.

imię, nazwisko, data, podpis

miejsce przechowywania negatywów WO SOZ Łódź

Karta po wypełnieniu podlega ochronie na podstawie przepisów prawa autorskiego.

22. Bibliografia

Katalog Zabytków Sztuki w Polsce. t. II. woj. łódzkie.
Warszawa 1954, s. 5
Tomczak A., Zarys dziejów parafii Gieczno do roku 1939.
Toruń 1997, s.68-73

26. Adnotacje o inspekcjach, informacje o zmianach (daty, imiona i nazwiska wypełniających)

23. Źródła ikonograficzne i fotografia (rodzaj, miejsce przechowywania, sygnatury)

27. Załączniki

Wkładka I.

Pracownia Fotograficzna
Służby Ochrony Zabytków w Łodzi
negot. sot. 1-9 (składowi 14-15)
alb. 30 m
x 2002
E. Szelągowska

1. Miejscowość BIAŁA	2. Obiekt (nazwa jak w karcie) DZWONNICA	3. Zawartość wkładki (nazwa obiektu lub materiału uzupełniającego) Fotografie
-------------------------	---	--

Spis fotografii

1. Widok od strony północnej,
2. Widok od strony północno-zachodniej,
3. Elewacja zachodnia,
4. Górny poziom elewacji zachodniej,
5. Elewacja południowa,
6. Drzwi w elewacji wschodniej,
7. Kuty zawias katowy drzwi,
8. Wnętrze, konstrukcja więźby dachowej.



4



2



3

Wkładkę założył: mgr Ewa Szelągowska, 08.2002 r.
(imię, nazwisko, data)

Miejsce przechowywania negatywów: WO SOZ Łódź

WOJEWÓDZKI ODDZIAŁ
SŁUŻBY OCHRONY ZABYTKÓW
90-361 Łódź, ul. Piotrkowska 252/254
tel./fax 636-37-67, tel. 636-37-69
REG. 000223702 NIP 725-14-04-997

Wzór ODZ 1978 r.



5

7



8



6

