

1. Obiekt

BUDYNEK PRZEMYSŁOWY

841

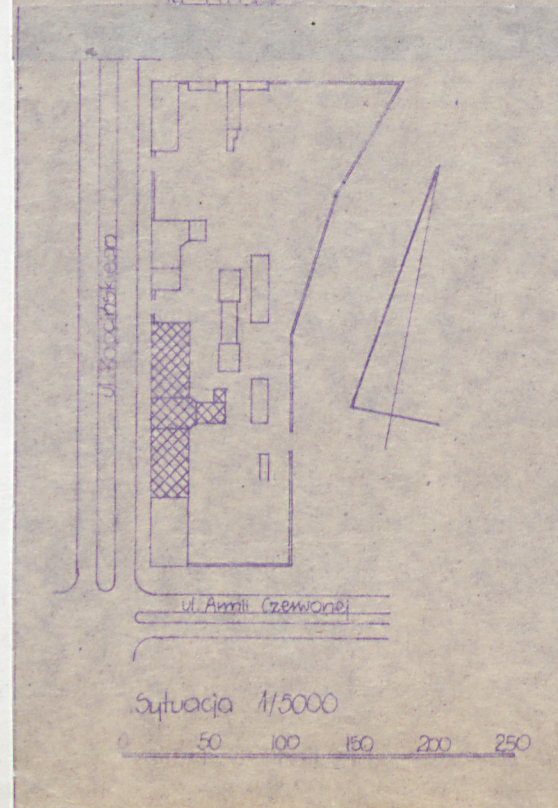
2. Czas powstania

lata 80-te XIXw.

3. Miejscowość

ŁÓDŹ

11. Zdjęcia, plan sytuacyjny, rzuty



4. Adres ul. Kopcińskiego 58

nr hipoteczny .....

5. Przynależność administracyjna

województwo łódzkie

gmina .....

6. Poprzednie nazwy miejscowości

Łódź

7. Przynależność administracyjna  
przed 1.VI.1975

województwo łódzkie

powiat .....

8. Właściciel i jego adres

Skarb państwa

9. Użytkownik i jego adres  
Łódzkie Zakłady Przemysłu

Spirytusowego "Polmos"

Łódź ul. Armii Czerwonej 26

10. Rejestr zabytków

Nr..... data.....

autor zdjęć J. Warszawa  
data wykonania luty 1984r.  
miejsce przechowywania negatywów



12. Autorzy, historia obiektu, określenia stylu.

Architektura obiektu charakterystyczna dla budowli przemysłowych z końca ubiegłego wieku. W zdobnictwie występują elementy średniowiecznej architektury obronnej.

13. Opis (sytuacja, materiał i konstrukcja, rzut, bryła, elewacje, dach, wnętrze wyposażenie, instalacje)

Sytuacja

Budynek znajduje się po wschodniej stronie ulicy Kopcińskiego /dawna Zagajnikowa/ pomiędzy ulicą Armii Czerwonej i torami kolejowymi linii Koluszkki - Łódź Fabryczna w kompleksie zabudowań fabrycznych pochodzących z końca ubiegłego wieku i z lat międzywojennych.

Materiał i konstrukcja

Ściany zewnętrzne budynku z cegły pełnej. Stropy betonowe. Obciążenia od stropów przenoszone za pośrednictwem podciągów na żelazne słupy /część słupów obetonowana/. Wieżba dachowa drewniana o konstrukcji krokwiowo-płatwiowej wsparta na drewnianych słupkach. Dach drewniany kryty papą.

Elementy wykończenia budynku

Posadzki betonowe. Okna typu przemysłowego w ramach stalowych o drobnym podziale. Drzwi dwuskrzydłowe ramiakowo-płycinowe oraz drzwi stalowe. W środkowej hali dwubiegowa klatka schodowa o biegach wspartych na policzkach z dwuteowników stalowych. Poza klatką schodową dwubiegowa o konstrukcji policzkowej, betonowej.

Rzut

Budynek założony na planie w kształcie litery Z. Rzut składa się z pięciu elementów. Są nimi: ustawione prostopadle do ulicy Kopcińskiego skrzydło środkowe i dwa skrzydła skrajne oraz dwa łączniki równoległe do tej ulicy. Szerokość łączników równa jest długości skrzydeł skrajnych. Do skrzydła środkowego przylega budynek kotłowni.

Bryła

Budynek całkowicie podpiwniczony. Skrzydło środkowe trzykondygnacyjne z użytkowym poddaszem, skrzydła skrajne dwukondygnacyjne z poddaszami użytkowymi, łączniki dwukondygnacyjne z poddaszami nieużytkowymi. Kotłownia parterowa. Wszystkie budynki przykryte dachami dwuspadowymi o niewielkim kącie nachylenia połaci dachowych.

Elewacje

Elewacja frontowa dwudziestodziwięcioosiowa, na cokole, artykułowana pilastrami. Poszczególne kondygnacje rozdzielone gzymsami kordonowymi. Poniżej okien poddasza fryz arkadowy. Po trzy osie skrajne i pięć osi środkowych nieznacznie ryzalitowanych. Otwory okienne parteru i pięter prostokątne zamknięte łukami odcinkowymi. Okna poddasza tego samego kształtu, jedynie w ryzalitach występują okienka biforyjne zamknięte półkoliście. Ryzality zwieńczone szczytami schodkowymi wysuniętymi przed lice zewnętrzne muru. Łączniki wieńczy gzyms kordonowy. W połaciach dachowych łączników półokrągłe okienka.

Wnętrza nie zachowały żadnych elementów stylowych.

Instalacje

Budynek posiada instalacje: wodno-kanalizacyjną, gazową, ogrzewczą i elektryczną.



14. Kubatura	46000 m <sup>3</sup>	15. Powierzchnia użytkowa	7800 m <sup>2</sup>	16. Przeznaczenie pierwotne	budynek przemysłowy	17. Użytkowanie obecne	budynek przemysłowy
18. Prace budowlane i konserwatorskie, ich przebieg i dokumentacja				19. Stan zachowania (fundamenty, ściany zewnętrzne, ściany wewnętrzne, sklepienia, stropy, konstrukcje dachowe, pokrycie dachu, wyposażenie i instalacje)			Wszystkie elementy konstrukcyjne w dobrym stanie technicznym.
20. Najpilniejsze postulaty konserwatorskie							



21. Akta archiwalne (rodzaj akt, numer i miejsce przechowywania)

22. Bibliografia

23. Źródła ikonograficzne i fotografie (rodzaj, miejsce przechowywania, sygnatury)

24. Uwagi różne

25 Wypełnił luty 1984r.

26. Sprawdził

mgr inż. arch. Janusz Warsztawa  
11-327 Łódź, ul. Olsztyńska nr 11  
Tel. 51-51-44



1. Miejscowość

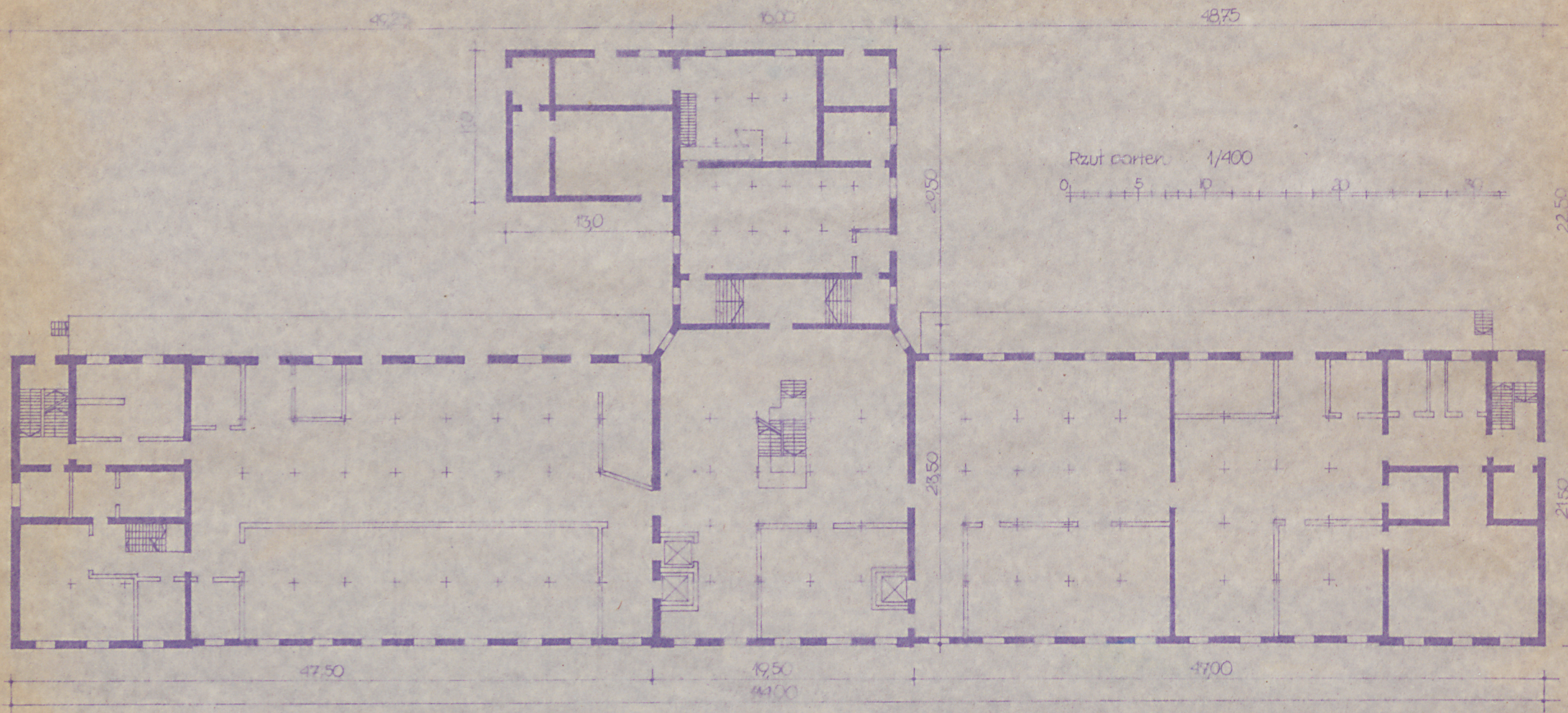
Łódź

2. Obiekt (nazwa jak w karcie)

Budynek przemysłowy

3. Zawartość wkładki (nazwa obiektu lub materiału uzupełniającego)

Rzut parteru, zdjęcia



Wkładkę założył: Janusz Warszawa, luty 1984r.  
(imię, nazwisko, data)

Miejsce przechowywania negatywów: .....

Wzór ODZ 1978 r.







1. Miejscowość <b>ŁÓDŹ</b>	2. Obiekt (nazwa jak w karcie) <b>BUDYNEK GŁÓWNY PRODUKCJI ul. Kopcińskiego 58</b>	3. Zawartość wkładki (nazwa obiektu lub materiału uzupełniającego) <b>dalszy ciąg opisu, zestawienie fotografii, rzut parteru, zdjęcia</b>
-------------------------------	---	---

Okna 1-ego piętra wyższe od okien parteru, zakończone łukami odcinkowymi, ustawione pośrodku płycin zamkniętych z góry fryzem arkadkowym. Ponad 1-ym piętrem w ryzalitach bocznych schodkowe szczyty ozdobione ceglanyymi sterczynami. Pomiędzy wspornikami sterczyn wtapiającymi się w pionowe pasy pilastrów otwory okienne różnej wielkości. W osi środkowej ryzalitów biforyjne okna z okulusami/ w lewym ryzalicie zniesiony rozdzielający je słupek/ zwieńczone półkolistymi archiwoltami ze zdwojonymi kluczami w zwornikach. Nad archiwoltami po trzy niewielkie blendy oraz trójkątne szczyty na ceglanych kroksztynach. W osiach bocznych okna prostokątne zamknięte łukami odcinkowymi. Segmenty drugi i czwarty artykułowane analogicznie jak ryzalitty. Gzyms wieńczący podtrzymują w tych częściach elewacji wtopione w pilastry wsporniki schodkowe. Między wspornikami podwójne okienka poddasza osłonięte nadwieszoną partią ceglanego muru, nad którym kroksztyny. Ryzalit środkowy przepruty w trzech dolnych kondygnacjach otworami okiennymi zamkniętymi łukami odcinkowymi. Ponad oknami 2p odcinki fryzu arkadkowego. Schodkowy szczyt podkreślają sterczyny na wtopionych w pasy pilastrów schodkowych wspornikach. W płaszczyznach odpowiadających trzem środkowym osiom ryzalitu okna biforyjne zwieńczone archiwoltami o trapezoidalnych zwornikach. Nad nimi nadwieszono fragmenty ściany zakończone gzymsami wieńczącymi. W pozostałych dwóch osiach pod nadwieszonymi fragmentami ściany po trzy płaskie arkady; w polach pod środkowymi z tych arkad zamknięte odcinkowo okienka ustawione na wysuniętych płytach parapetowych.

Elewacja północna. Pięćosiowa. Dwukondygnacyjowa. Ściana opracowana w sposób analogiczny jak elewacja zachodnia segmentów drugiego i czwartego. W osiach skrajnych el. p.kn. blendy okienne.

Elewacja wschodnia. Złożona z dwóch dwunastoosiowych części rozdzielonych pośrodku budynkiem oddziału filtracji. Trójosiowe ryzalitty skrajne i dziewięćosiowe łączniki opracowane analogicznie jak od zachodu. Przed cokołem elewacji rampy osłonięte daszkami na wysokości parapetów okiennych 1-ego piętra.

Wnętrze zachowały jedynie oryginalne klatki schodowe o konstrukcji stalowej.  
Budynek wyposażony w instalacje: wodociagową, kanalizacyjną, centralnego ogrzewania, elektryczną, telekomunikacyjną i ogromową.

## ZESTAWIENIE FOTOGRAFII

strona tytułowa-zdj.nr 1-elewacja zachodnia-frontowa

załączniki nr.nr1,2-zdj.nr 2,3,4-elewacja zachodnia-ryzalit lewy skrajny, łącznik i ryzalit środkowy; zdj.nr 5-

Ryzalitboczny w elewacji wschodniej; zdj.nr 6-wschodnia elewacja łącznika; zdj.nr 7-elewacja północna budynku głównego

załącznik nr 3-zdj.nr 8-fragment partii szczytowej lewego ryzalitu skrajnego; zdj.nr 9,10-fragmenty szczytu prawego ryzalitu skrajnego; zdj.nr 11,12,13-fragmenty szczytu ryzalitu środkowego; zdj.nr 14,15,16-fragmenty ceglanego wystroju elewacji frontowej.

załącznik nr 4-zdj.nr17,18,19,20-fragmenty elewacji wschodniej budynku, zdj.nr 21-górne kondygnacje łącznika między budynkiem głównym i budynkiem filtracji, zdj.nr 22-widok na budynek główny od strony kotłowni

Wkładkę założył: Janusz Warszawa, sierpień 1994  
(Imię, nazwisko, data)

Miejsce przechowywania negatywów: Państwowa Służba Ochrony Zabytków  
Oddział Wojewódzki w Łodzi

PAŃSTWOWA SŁUŻBA  
OCHRONY ZABYTEKÓW  
Oddział Wojewódzki w Łodzi





2



3

vyposazen



4

5



7

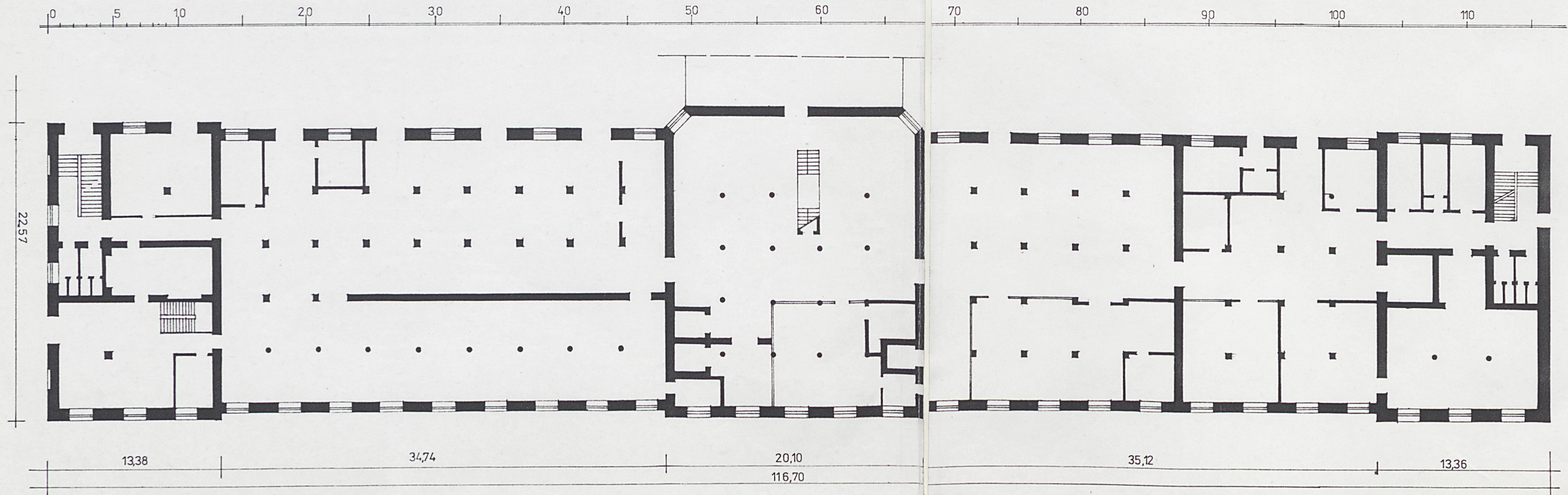
6





PANSTWOWA SLUZBA  
OCHRONY ZABYTEKOW  
Glasni Wojewodzki w Lodzi

RZUT 1/250



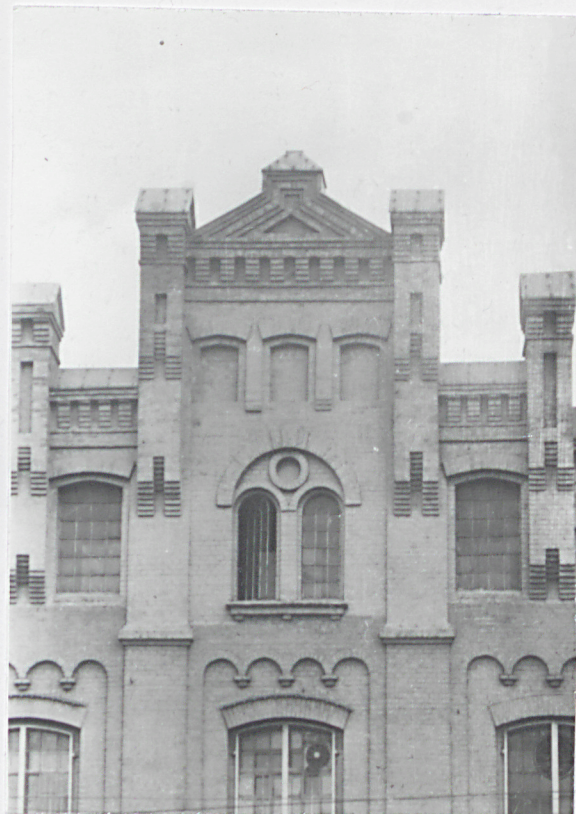


1. Miejscowość

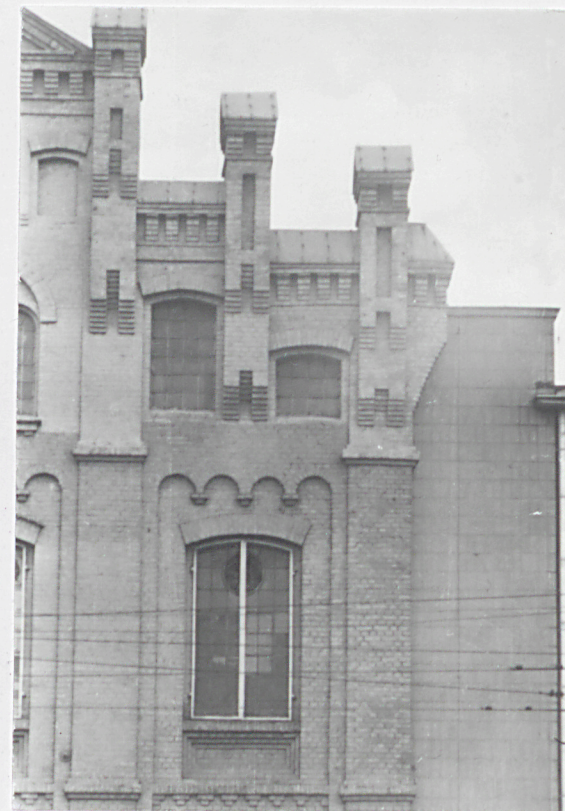
ŁÓDŹ

2. Obiekt (nazwa jak w karcie)  
BUDYNEK GŁÓWNY PRODUKCJI  
ul. Kopcińskiego 583. Zawartość wkładki (nazwa obiektu lub materiału uzupełniającego)  
zdjęcia

8



9



10

Wkładkę założył: Janusz Warszawa, sierpień 1994

(Imię, nazwisko, data)

Miejsce przechowywania negatywów: Państwowa Służba  
Ochrony Zabytków  
Oddział Wojewódzki w ŁodziPAŃSTWOWA SŁUŻBA  
OCHRONY ZABYTKÓW  
Oddział Wojewódzki w Łodzi





11

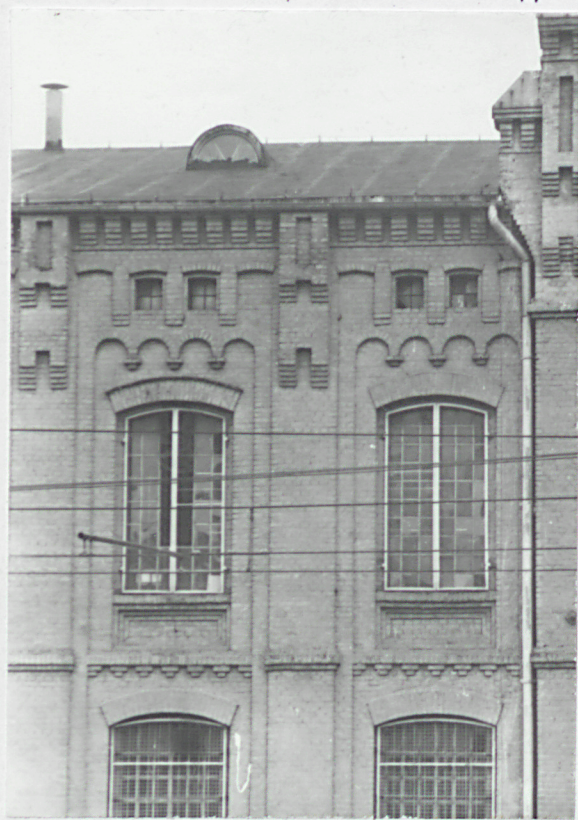


12



13

14



15



16





1. Miejscowość

ŁÓDŹ

2. Obiekt (nazwa jak w karcie)  
BUDYNEK GŁÓWNY PRODUKCJI  
ul. Kopcińskiego 58

3. Zawartość wkładki (nazwa obiektu lub materiału uzupełniającego)  
zdjęcia



17



18



19



20

Wkładkę założył: Janusz Warszawa, sierpień 1994

(Imię, nazwisko, data)

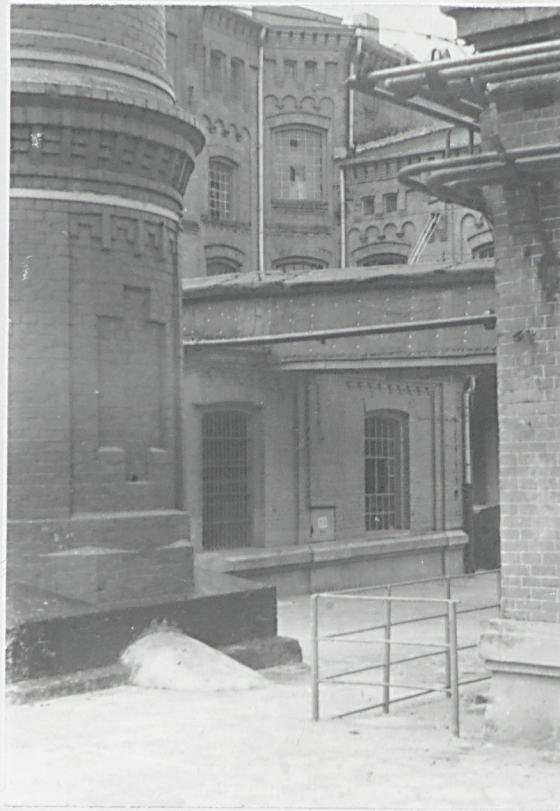
Miejsce przechowywania negatywów:  
Państwowa Służba  
Ochrony Zabytków  
Oddział Wojewódzki w Łodzi

PAŃSTWOWA SŁUŻBA  
OCHRONY ZABYTKÓW  
Oddział Wojewódzki w Łodzi





21



22