

ŁÓDZKIE

1545

1. Obiekt

Dwór

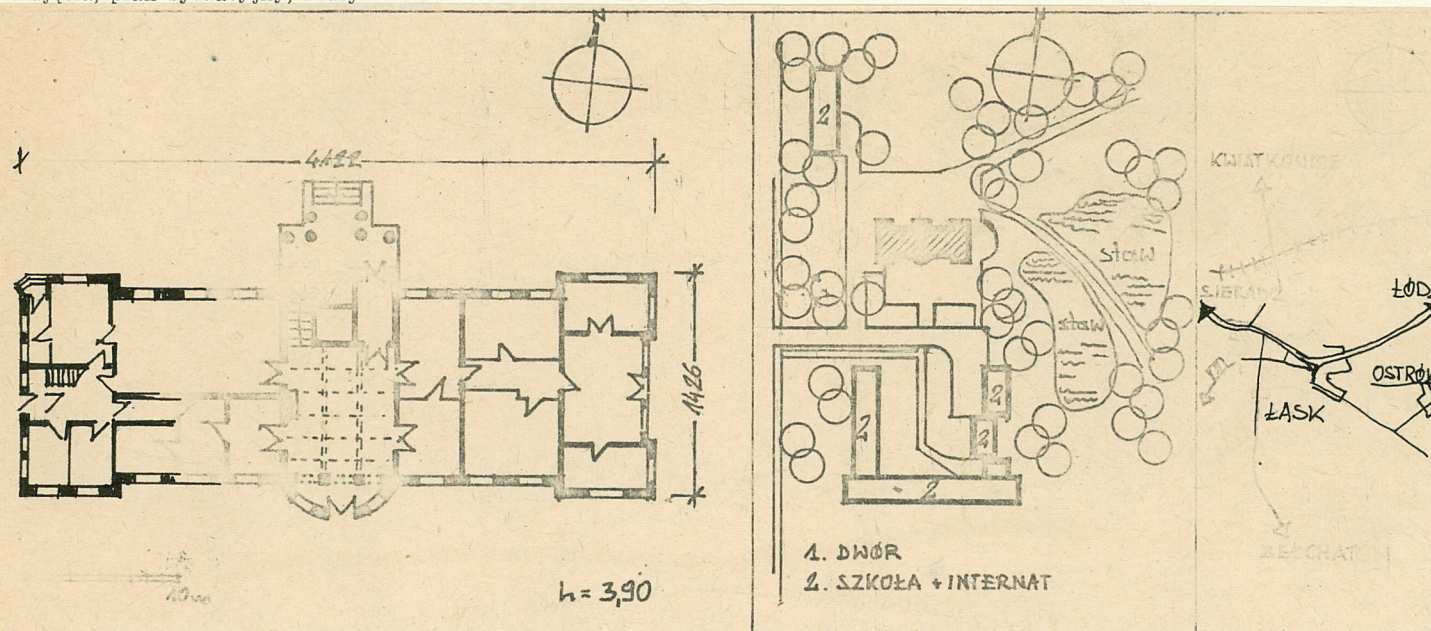
2. Czas powstania

około 1905 r.

3. Miejscowość

Ostrów k/Lasku

11. Zdjęcia, plan sytuacyjny, rzuty



4. Adres

Technikum Ogrodnicze Ostrów  
k/Lasku

nr hipoteczny .....

5. Przynależność administracyjna

województwo sieradzkie  
Lask

gmina .....

6. Poprzednie nazwy miejscowości

7. Przynależność administracyjna  
przed 1.VI.1975

Łódzkie  
Lask  
powiat .....

8. Właściciel i jego adres

Technikum Ogrodnicze Ostrów  
k/Lasku

9. Użytkownik i jego adres

j.w.

10. Rejestr zabytków

Nr 378 data 28.12.1989

autor zdjęć A. ADAMUS  
data wykonania VI. 83  
miejsce przechowywania negatywów  
BDZ SIERADZ





**Autor projektu i budowniczy nieznany.**

Dwór zbudowano prawdopodobnie w latach 1905 dla miejscowego właściciela ziemskiego niejakiego Szwajcera. Od 1945 roku obiekt w użytkowaniu szkół rolniczych /obecnie Technikum Ogrodnicze w Ostrowiu/ z przeznaczeniem na internat i stożówkę. Układ przestrzenny budynku, wysoki dach mansardowy detale architektoniczne nawiązują do form jakimi charakteryzowały się barokowe dwory szlacheckie.

**Sytuacja** - usytuowany na terenie należącym do Technikum Ogrodniczego w Ostrowie, na południe od dworu w odległości około 70 m zespół nowych budynków Technikum, po stronie wschodniej dwa stawy z bogatą roślinnością wodną, na północny zachód od dworu w odległości około 60 m parterowy pawilon nowego internatu. Całość otoczona ogrodzeniem z prefabrykatów betonowych. W okolicy /około 200 m/ duży kompleks leśny.

**Materiał i konstrukcja** - ściany i fundamenty murewane z cegły ceramicznej pełnej, ściany wewnętrzne na parterze murowane z cegły ceramicznej, na piętrze częściowo murowane, częściowo drewniane warstwowe z wypełnieniem z torfu, ściany od wewnątrz i na zewnątrz otynkowane. Stropy nad piwnicami ceramiczne na belkach stalowych /kleina/, nad parterem drewniane belkowe, jedynie w niewielkiej części budynku ceramiczne na belkach stalowych, nad poddaszem drewniane, belkowe. Więźba dachowa drewniana - więzary mansardowe w dolnej części o ustroju płaskiwo-kleszczowym, w górnej o ustroju jatkowy, z podwójną ramą stalową wzdłuż budynku stanowiącą jednocześnie konstrukcję ściany poddasza, dach pokryty dachówką ceramiczną tzw. "esówką" na łąkach drewnianych, schody do piwnicy murowane, między parterem a piętrem drewniane o konstrukcji pelikowej, posadzki - w sieni od strony południowej oraz pod tarasem od strony północnej terakota, w pomieszczeniach skrzydła zachodniego lastryka, w piwnicach beton, pozostałe podłogi drewniane pokryte wykładziną z PCW, drzwi drewniane jedno i dwukrzydłowe płycinowe, okna drewniane ościeżnicowe, dwuskrzydłowe, w sieni wielkiej na ścianie zachodniej murowany komin z bogato profileowanym gzyms nadpaleniskowym wspartym na dwóch wolutowych konsolkach, ściany tego pomieszczenia do wys. 2 m. obłożone boazerią drewnianą o konstrukcji płycinowej, sufit z widocznym /otwartym/ stropem belkowym z drewna modrzewiowego, na jednej z belek napis "ci co w tym domu bywają, to co nam życzą niechaj sami mają", obok w świetlicy /obecnie stożówka/ sufit ozdobiony sztukaterią o motywach geometrycznych.



14. Kubatura 4.370 m <sup>3</sup>	15. Powierzchnia użytkowa około 1200 m <sup>2</sup>	16. Przeznaczenie pierwotne mieszkalne	17. Użytkowanie obecne internat Technikum Ogrodnicze
18. Prace budowlane i konserwatorskie, ich przebieg i dokumentacja		19. Stan zachowania (fundamenty, ściany zewnętrzne, ściany wewnętrzne, sklepienia, stropy, konstrukcje dachowe, pokrycie dachu, wyposażenie i instalacje)  Stan zachowania ogólnie - średni - fundamenty w złym stanie techn. - ściany piwnic i parteru w dobrym stanie techn. - poddasza w średnim stanie technicznym - stropy nad piwnicami w dobrym stanie technicznym nad parterem w średnim, miejscami w dobrym stanie techn., nad poddaszem w złym stanie technicznym, - konstrukcja dachu w średnim, miejscami w złym stanie techn. - pokrycie dachu w złym stanie techn. - nieszczelne, miejscami ubytki.	
20. Najpilniejsze postulaty konserwatorskie  Niezbędny jest remont, szczególnie w zakresie wymiany pokrycia dachu z parawą zniszczonych fragmentów konstrukcji więźby dachowej.			



21. Akta archiwalne (rodzaj akt, numer i miejsce przechowywania)

22. Bibliografia

23. Źródła ikonograficzne i fotografie (rodzaj, miejsce przechowywania, sygnatury)

24. Uwagi różne

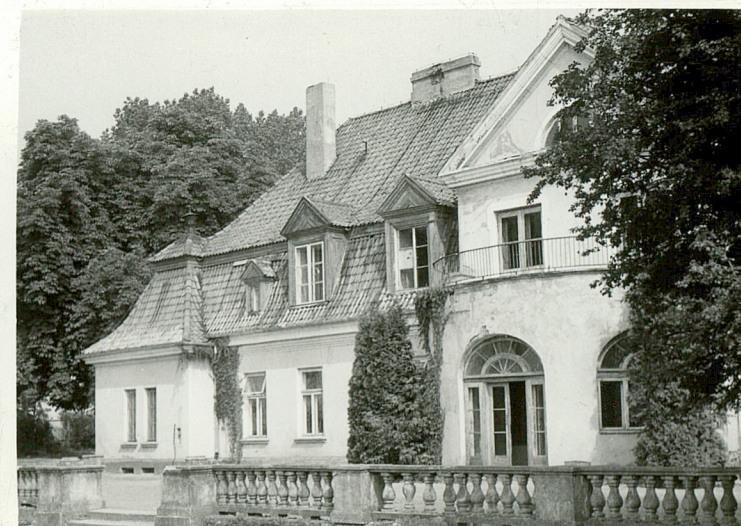
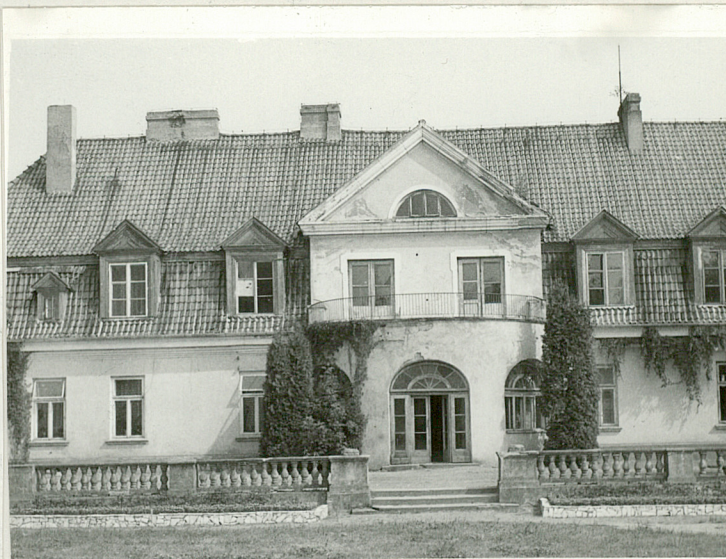
25. Wypełnił

26. Sprawdził



1. Miejscowość <b>Ostrów k/Łasku</b>	2. Obiekt (nazwa jak w karcie) <b>Dwór</b>	3. Zawartość wkładki (nazwa obiektu lub materiału uzupełniającego)
---	---	--

**13. Plan i bryła** - jest to budynek wolnostojący, parterowy z podwinięciem i użytkowym poddaszem. Zbudowany na planie wydłużonego prostokąta z ryzalitami na narożach i owalnym ryzalitem na osi od strony południowej, na osi po stronie północnej płytki ryzolit i duży taras wsparty na sześciu kolumnach, wewnątrz w układzie dwu-, oraz dwu i półtrak-towym, bryła rozczłonkowana przykryta wysokim dachem mansardowym.  
**Elewacja** - frontowa /od północy/ z osią symetrii zaakcentowaną sześciokolumnowym gankiem, na którym taras, na narożach ryzalitu, tylna o podobnym układzie do frontowej - na osi w miejsce ganku półokrągły w planie ryzalit na nim taras, elewacja wschodnia z płytkimi ryzalitami na narożach, część środkowa mocno przeszklona o charakterze altany, nad nią w poddaszu głęboka loggia przykryta dachem wspartym na czterech kolumnach, elewacja zachodnia z wejściem gospodarczym /dawniej/ zapewne dla służby/ na osi.  
**Instalacja** - budynek wyposażony w instalacje elektryczną i lokalną wodn.-kan., oraz c.o.



Wkładkę założył: .....  
 (imię, nazwisko, data)

Miejsce przechowywania negatywów: .....

Wzór ODZ 1978 r.



