

1. Obiekt

ZAMEK

315/1

2. Czas powstania

XV-XVIII w.

3. Miejscowość

OPORÓW

4. Adres

nr hipoteczny OPORÓW

lub ewid. Gruntów

5. Przynależność administracyjna

województwo Łódzkie  
gmina Oporów

6. Poprzednie nazwy miejscowości

OPORÓW

7. Przynależność administracyjna  
przed 1 VI 1975

województwo Łódzkie

powiat Kutnowski

8. Właściciel i jego adres

Skarb Państwa

9. Użytkownik i jego adres

Muzeum w Oporowie

10. Rejestr zabytków

Nr. 25/266

Data 31.05.1967

Widok od południa





#### 12. Autorzy, historia obiektu, określenie stylu

Zamek w Oporowie prezentuje typ małej rezydencji obronnej z okresu późnego gotyku. Powstał w latach 1434-1449 zbudowany przez Władysława Oporowskiego, herbu Sulima, biskupa kujawskiego, późniejszego arcybiskupa gnieźnieńskiego.

Do XVII w. rezydowali w zamku Oporowscy. Kolejnymi właścicielami dóbr oporowskich byli w XVII w. Tarnowscy, herbu Rola, w XVIII w. Sołłohubowie, po 1780 r. Korzeniowscy, Pocięrowie, Oborscy, od 1837 Orsetti, a w latach 1932-1939 Karscy. Podczas II wojny światowej zamkiem zarządzali Niemcy-von Hofmann i Baumann. Po wojnie zamek wraz z parkiem przeszedł na własność państwa. Zamek dotrwał do naszych czasów w swoim pierwotnym kształcie z drobnymi tylko przeróbkami. Po pożarze w 1657 r. powiększono otwory okienne na piętrze i założono renesansowe, belkowane stropy zdobione polichromią. W XVIII w. dobudowano sień bramną z klatką schodową. Orsetti ok. 1840 zbudowali kredens i garderobę (rozebrana w 1965r) w narożnikach dziedzińca oraz taras przed zamkiem.

W latach 1962-1965 odbyła się gruntowna konserwacja obiektu, w czasie której usunięto część XIX wiecznych przeróbek.

W 1949 zamek stał się siedzibą Muzeum Styłowych Wnętrz. Prezentuje wnętrza od XV do XIX w. Pierwotne wyposażenie zamku nie zachowało się.

#### 13. Opis (sytuacja, materiał i konstrukcja, rzut, bryła, elewacje, wnętrza, wyposażenie, instalacje)

Zamek położony we wschodniej części wsi, w najniższym miejscu Oporowa, przy drodze lokalnej Żychlin-Gąbin, otoczony krajobrazowym parkiem do którego wjazd prowadzi przez murowane z cegły bramy z inicjałami Wilhelma Orsettigo, zbudowany jest na planie nieregularnym, zbliżonym do prostokąta o wymiarach ok. 25 na 30 m. Od południa usytuowany jest dom zamkowy, połączony budynkiem bramnym z kwadratową wieżą, znajdującą się w części północno-zachodniej. Od północnego wschodu dostawiono do wieży w XIX w. tzw. kredens. W części wschodniej wznosi się dołem na rzucie półelipsy, a górą sześcioboku, baszta z kaplicą nadbudowana na mur obwodowy. Budowle te połączone są ze sobą murem obwodowym, tworząc wewnętrzny, niewielki dziedziniec. Zamek wznosi się na wyspie o kształcie nieregularnego czworoboku, otoczonej dookoła fosą, której brzegi umocniono kamieniami polnymi. Wjazd do obiektu prowadzi przez murowany taras i drewniany most, przerzucony nad fosą.

Materiał i konstrukcja. Budynki i mur obwodowy wzniesiono z cegły na fundamencie kamiennym na zaprawie wapiennej. Mury zewnętrzne nie posiadają wyprawy tynkowej, z wyjątkiem budynku bramnego usytuowanego od strony dziedzińca. Detale architektoniczne w baszcie z kaplicą wykonano z piaskowca (gzyms kapnikowy, wsporniki, ciosy dekoracyjne w narożnikach ścian, portal kaplicy z herbem Sulima). Lico muru ceglanego o układzie polskim „ożywiono” zendrówkami, które w południowej partii kaplicy tworzą motyw rombów, a w zachodniej i północnej części muru obwodowego – motyw zygzaka. Wszystkie ubytki i замуrowania uzupełniono cegłą wykonaną maszynowo, wymiarami zbliżoną do materiału pierwotnego. Mury zwieńczone są profilowanym gzymsem. Dachy dwuspadowe (na tzw. kredensie, budynku bramnym) lub czterospadowe (wieża czworoboczna, baszta z kaplicą, dom mieszkalny) przykryte dachówką klasztorną.

Dom mieszkalny jednopiętrowy, podpiwniczony, jednotraktowy, założony na planie zbliżonym do prostokąta (w połowie występuje niewielkie załamanie) o wymiarach ok. 8 na 25 m. Grubość murów na poziomie parteru jest zróżnicowana. W elewacji zewnętrznej – południowej, w części parteru budynku umieszczono wąskie okna, zamknięte od góry ostrym łukiem, rozglifione do wewnątrz, na piętrze duże prostokątne. W elewacji wschodniej, na piętrze, wystaje poza lico muru duży płaski kamień, będący reliktem po latrynie. Wnętrza zachowały przeważnie swój pierwotny podział, w piwnicach i na piętrze wydzielono po trzy, na parterze pięć lokalności. Piwnice w części wschodniej przykryte są sklepieniem kolebkowym, a w pozostałej żagielkowym na gurtach. Na parterze pomieszczenie położone w partii wschodniej, zw. skarbczykiem, ma sklepienie krzyżowo-żebrowe rozwidlane strzałowo z płaskim zwornikiem. Spływy wyrobionych w tynku żeber wtopione są w ściany. Pozostałe izby parteru



14. Kubatura	15. Powierzchnia użytkowa	16. Przeznaczenie pierwotne	17. Użytkowanie obecne
3 2250 m	2 1800 m	Mieszkalne, obronne	Muzeum
18. Prace budowlane i konserwatorskie, ich przebieg i dokumentacja (po 1945 r.)		19. Stan zachowania (fundamenty, ściany zewnętrzne, ściany wewnętrzne, sklepienia, stropy, konstrukcje dachowe, pokrycie dachu, wyposażenie i instalacje)	
1962-1965 rekonstrukcja, konserwacja .		Stan dobry..	
20. Najpilniejsze postulaty konserwatorskie			



21. Akta archiwalne i źródła ikonograficzne (rodzaj, numer i miejsce przechowywania)

23. Uwagi różne

24. Opracowanie karty ewidencyjnej

tekst \_\_\_\_\_ mgr Halina Lisińska, VIII, 2003  
(imię, nazwisko, data, podpis)

plany, rysunki \_\_\_\_\_ mgr Halina Lisińska, VIII, 2003  
(imię, nazwisko, data, podpis)

zdjęcia fotog. \_\_\_\_\_ mgr Halina Lisińska, VIII, 2003  
(imię, nazwisko, data, podpis)

miejsce przechowywania negatywów \_\_\_\_\_ WO SOZ Delegatura w Skierniewicach

22. Bibliografia

Katalog Zabytków Sztuki w Polsce. T.II, Województwo Łódzkie, Z. 2, Powiat Kutnowski. Warszawa 1953

J. Tomala. Oporów. Małomiasteczkowa włość prywatna w powiecie orłowskim w województwie łęczyckim od XIV do XVIII w. Oporów 2002.

25. Adnotacje o inspekcjach, informacje o zmianach (daty, imiona i nazwiska wypełniających)

26. Załączniki

Wkładki: dc. opisu zdjęcia fot., rzut.



1. Miejscowość	OPORÓW	4. Obiekt (nazwa jak w karcie)	5. Zawartość wkładki (nazwa materiału uzupełniającego)
2. Gmina	OPORÓW	Z A M E K	dc. opisu,
3. Województwo	łódzkie		

oraz całe piętro przykrywają stropy drewniane z dekoracją malarską o motywach wici roślinnej. Do piwnicy prowadzi od strony dziedzińca wejście przez wąską klatkę schodową nakrytą sklepieniem odcinkowym, pomieszczoną w grubości muru. Piwnice oświetlają trzy okienka, wychodzące na dziedziniec i jedno na stronę wschodnią. Wejścia do pomieszczeń parteru i piętra, od strony dziedzińca, ozdobione są rekonstruowanymi ceglanyimi ostrołukowymi portalami. W obrębie budynku brak jest komunikacji pionowej. Dostęp na piętro możliwy jest z klatki schodowej, umiejscowionej w innym skrzydle zamku. Na mur obwodowy przez drewniany ganek prowadzi wyjście obramione portalem z dużej sali na piętrze.

**Wieża czworoboczna** o wymiarach 8,3 na 9,6 m, podpiwniczona, z trzema kondygnacjami naziemnymi, ma po jednej lokalności na każdej kondygnacji.

Narożniki zewnętrzne (od strony zachodniej) wzmacniają trójuskokowe skarpy. Piwnica przykryta sklepieniem żagielkowym na gurtach, parter sklepieniem kolebkowym z parami dwuspadowo podciętych lunet, piętra – stropy z polichromią o motywach wici roślinnych i rozet. Duże prostokątne okna, po dwa na parterze i piętrze oraz cztery na drugim piętrze oświetlają wnętrze budynku. W elewacji zachodniej dwa okienka gotyckie na pierwszym i drugim piętrze. Wejście do piwnicy po betonowych jednobiegowych schodach od strony dziedzińca obudowane jest prostokątną przybudówką nakrytą pulpitowym daszkiem. Na parter i wyższe kondygnacje wejście po schodach drewnianych z klatki schodowej, mieszczącej się w budynku bramnym poza wieżą i w części jest wspólnym ciągiem komunikacyjnym dla wieży oraz domu. Ponadto wydzielony jest odrębny ciąg na drugie piętro po wąskich metalowych schodach. W elewacji północnej na piętrze, przy narożniku muru obronnego, wystaje płaski wspornik będący pozostałością po latrynie. Budowla przykryta dachem namiotowym.

**Kredens** dostawiony od strony północnej do wieży, dwukondygnacyjny, na rzucie kwadratu. Wyjście z budynku, poprzez ganek straży, prowadziło na dziedziniec schodami ceglanyimi, rozebranymi w latach 60-tych. W elewacji zachodniej wysoka, półkolista, arkadowa imitacja zamurowanego wjazdu, z wąskim otworem strzelniczym, mocno rozglifionym do wnętrza. Na piętrze dwa półkoliście zamknięte okna.

**Budynek bramny** piętrowy, łączący dom mieszkalny i wieżę czworoboczną mieści sięń przejazdową i klatkę schodową z drewnianymi dwubiegowymi łamanymi schodami, o górnym biegu dodatkowo załamanym zabiegowo. Na piętrze mieści się niewielki salonik z korytarzem oświetlonym czterema prostokątnymi oknami, umieszczonymi po dwa od strony wschodniej i zachodniej. Wjazd do zamku, przebudowany w 1840 w stylu neogotyckim, wieńczy ostry łuk obramiony dwoma kolumnienkami, podtrzymującymi trójkątne zwieńczenie. Po bokach zachowane dwie ostrołukowe blendy (jedna płycina w elewacji skrzydła mieszkalnego), będące zapewne pozostałością pierwotnego ukształtowania wjazdu.

**Baszta wschodnia** trójkondygnacyjna, dołem na rzucie półelipsy o średnicy 5,5 m, od połowy wysokości sześcioboczna. Ten wielobok od strony fosy wysunięty jest poza obrys partii dolnej i wsparty (nadwieszony) na piaskowcowych profilowanych wspornikach. Na wspornikach z piaskowca nadwieszono jest też imitujące machikuły arkadowanie niosące zachodnią ścianę wieży. W części dolnej dwie kondygnacje komór strzelniczych na planie nieregularnych sześcioboków, sklepione spłaszczoną kolebką na łuku odcinkowym, z trzema otworami strzelniczymi w formie wydłużonych prostokątów, rozglifowanych do wnętrza, umożliwiającymi ostrzał wzdłuż kurtyn i na wprost. Wejście do dolnej komory strzelniczej prowadzi bezpośrednio z dziedzińca, do górnej schodami umieszczonymi w grubości muru obwodowego na odcinku przedsionka kaplicy, dostępnymi z poziomu chodnika. Na piętrze znajduje się kaplica przykryta sklepieniem krzyżowo-żebrowym. Na



zworniku zachowany jest herb Sulima. Wnętrze oświetlają trzy wąskie, ostrołukowe okna. Przy ścianie wschodniej mensa ołtarzowa z cegły gotyckiej. Przedsionek prowadzący do kaplicy, otwarty z obu stron, stanowi przedłużenie chodnika muru obwodowego, mimo, iż nieznacznie jest wyniesiony ponad jego poziom. Przedsionek przykryty jest sklepieniem kolebkowym z lunetami stykającymi się w kluczu. Otwarty jest na dziedziniec szeroką ostrołukową arkadą. Wejście do kaplicy ozdabia kamienny portal z herbem Sulima, infułą biskupią, częściowo zachowanym pastorałem i trzema liliami z herbu arcybiskupa gnieźnieńskiego. Portal wykonany jest z piaskowca kwarcytowego, drobnokruchowego barwy szarej z czternastu ciosów kamiennych połączonych zaprawą wapienną. Nad przedsionkiem, w poddaszu, mieści się niewielkie pomieszczenie oświetlone okienkiem z profilowanym obramieniem z XIX w, dostępne przez niewielki otwór drzwiowy w północnej ścianie baszty.

**Mur obwodowy** grubości ok. 1,7 m, wieńczy ganek straży i blanki z małymi otworami strzelniczymi. Oryginalne otwory zachowały się przy baszcie wschodniej, pozostałe zrekonstruowano w 1947 r. Na zewnątrz, u nasady blankowań, biegnie białe tynkowany pas wgłębny. Wewnętrzny parapet ganku zdobi arkadowy fryz. Odcinek muru, pomiędzy basztą wschodnią a domem mieszkalnym, z gankiem i dwoma prostokątnymi otworami strzelniczymi nakryty jednospadowym dachem. O strony dziedzińca, w dolnej partii muru, rozmieszczone są komory strzelnicze (cztery od wschodu i dwie od północy) o wysokości 1,1-1,5 m, zasklepione łukiem odcinkowym. Tylko dwie komory strzelnicze mają obecnie niezamurowane otwory strzelnicze. W elewacji wschodniej, tuż przy powierzchni nasypu odsłonięty jest otwór okienny, mocno rozglifowany do wewnątrz.

**Dziedziniec** zamkowy, o wymiarach maksymalnych ok. 15x20 m, wybrukowany kamieniami polnymi, posiada niewielkie nachylenie do środka, gdzie umieszczono studzienki kanalizacji deszczowej.

Wnętrze: pierwotne wyposażenie zamku nie zachowane.

Instalacje: elektryczna, wod-kan, co z kotłowni.

Wkładkę złożył: mgr Halina Lisińska, VIII, 2003  
(imie, nazwisko, data)

WO SOZ Dział Historii i Sztuki



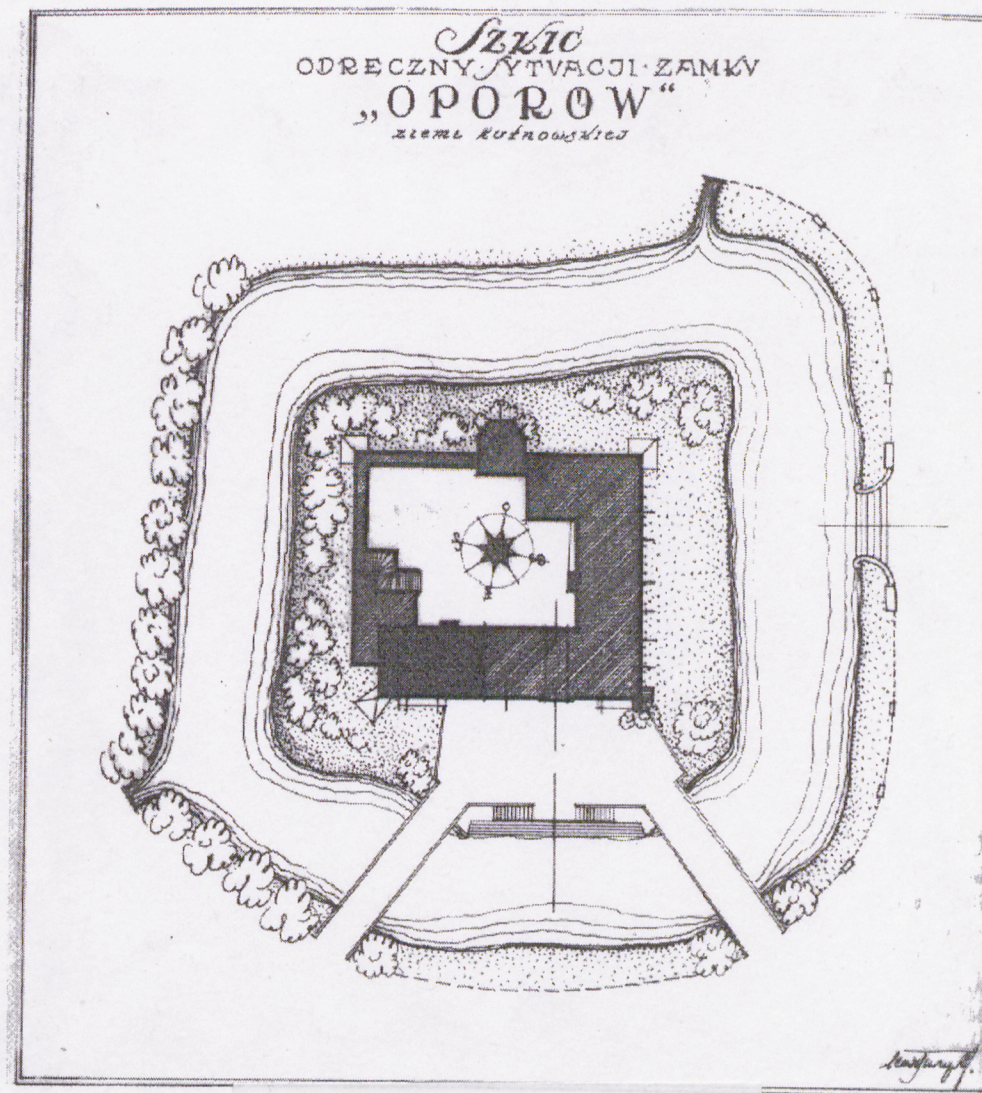
1. Miejscowość	OPORÓW	4. Obiekt (nazwa jak w karcie)	ZAMEK	5. Zawartość wkładki (nazwa materiału uzupełniającego)
2. Gmina	OPORÓW			rzut, zdjęcia fot.
3. Województwo	łódzkie			



Widok od północy

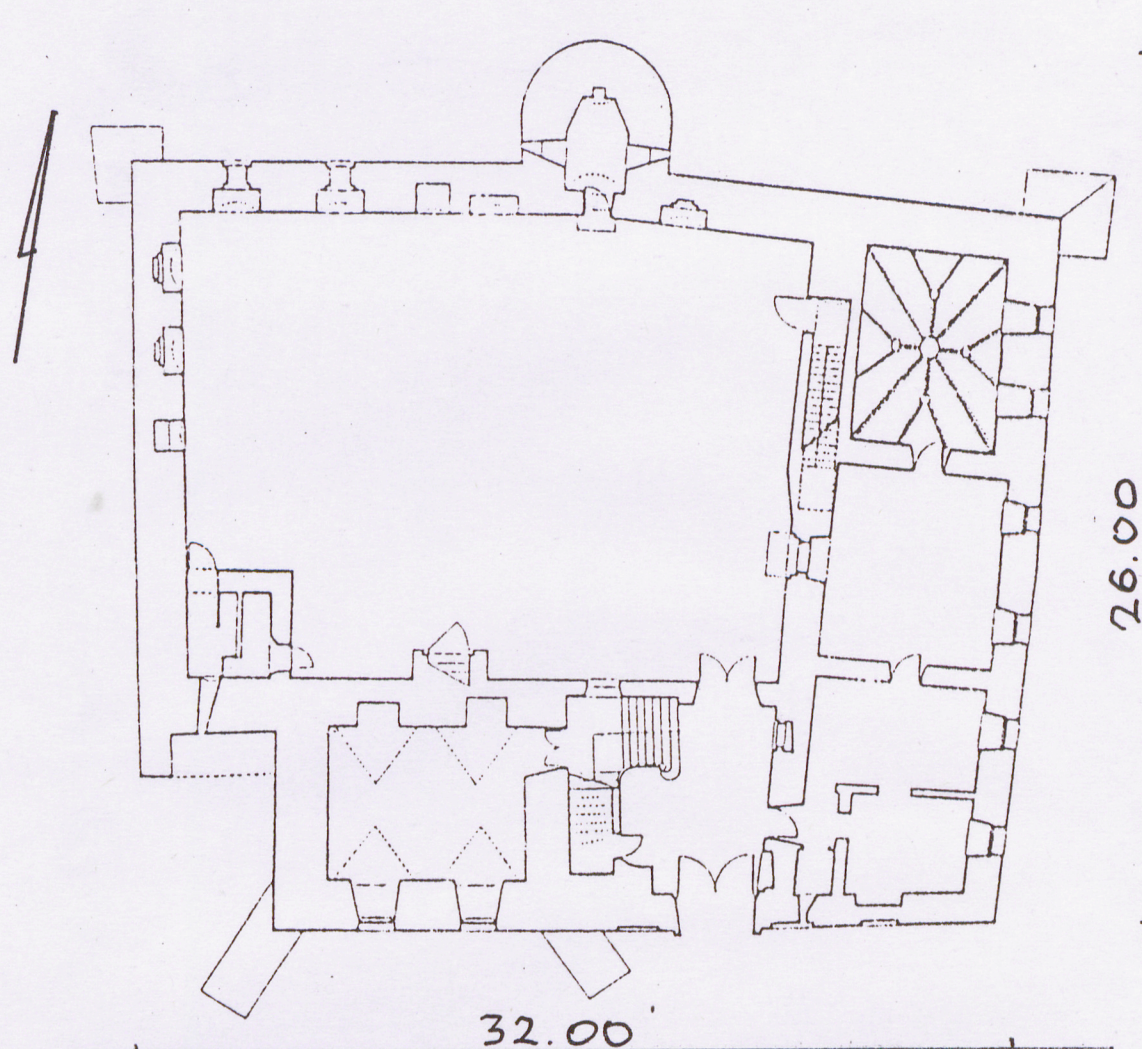
Wkładkę założył: mgr Halina Lisińska VIII, 2003  
(imie, nazwisko, data)

Miejsce przechowywania negatywów: WO SOZ Delegatura w Skierniewicach



Plan zamku z lat międzywojennych,  
Teka Ciołka, TC pl 4058





1:250



1. Miejscowość	O P. O R Ó W	4. Obiekt (nazwa jak w karcie)		5. Zawartość wkładki (nazwa materiału uzupełniającego)	
2. Gmina	OPORÓW		ZAMEK		zdjęcia fot.
3. Województwo	łódzkie				



Elewacja południowa



Elewacja wschodnia

Wkładkę założył: mgr Halina Lisińska, VIII, 2003

(imie, nazwisko, data)

Miejsce przechowywania negatywów: WO SOZ Delegatura w Skierniewicach





Baszta i mur obronny



Wieża – strona zachodnia



Wieża – strona południowa



1. Miejscowość	OPORÓW	4. Obiekt (nazwa jak w karcie)	5. Zawartość wkładki (nazwa materiału uzupełniającego)
2. Gmina	OPORÓW	ZAMEK	zdjęcia fot.
3. Województwo	łódzkie		



Wkładkę założył: mgr Halina Lisińska, VIII, 2003  
(imie, nazwisko, data)

Miejsce przechowywania negatywów: WO SOZ Delegatura w Skierniewicach

Dziedziniec zamkowy





Dziedziniec zamkowy





1. Miejscowość	O P. O R Ó W	4. Obiekt (nazwa jak w karcie)	5. Zawartość wkładki (nazwa materiału uzupełniającego)
2. Gmina	OPORÓW	ZAMEK	zdjęcia fot.
3. Województwo	łódzkie		



Strop - polichromia renesansowa



Posadzka XVIII w.

Wkładkę złożył: mgr Halina Lisińska, VIII, 2003  
(imie, nazwisko, data)

Miejsce przechowywania negatywów: WO SOZ Delegatura w Skierniewicach





Fosa



Brama wjazdowa