

1. Obiekt

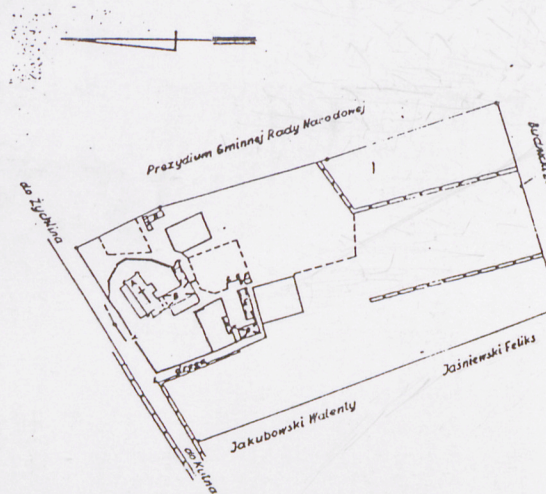
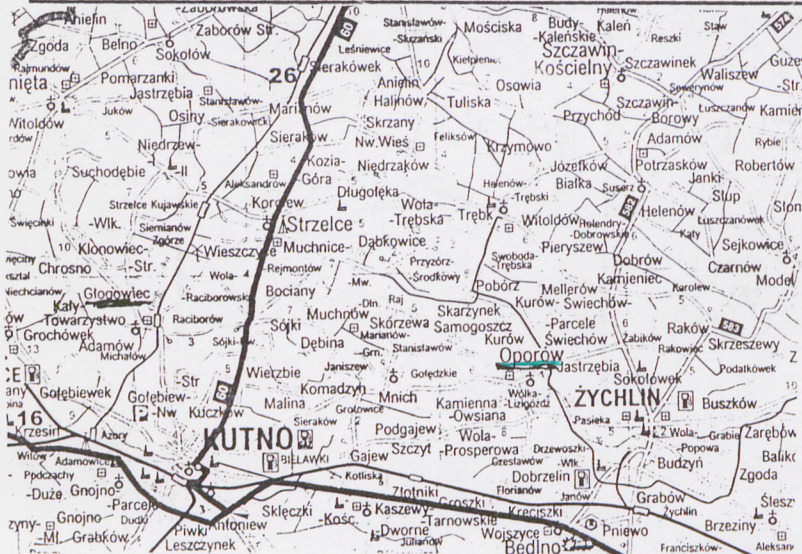
3441
**KOŚCIÓŁ OO PAULINÓW
PARAFIALNY P.W. ŚW. MARCINA**

2. Czas powstania

XV-XVII w.

3. Miejscowość

OPORÓW



4. Adres

nr hipoteczny **OPORÓW**

lub ewid. Gruntów

5. Przynależność administracyjna

województwo **Łódzkie**
gmina **OPORÓW**

6. Poprzednie nazwy miejscowości

OPORÓW

7. Przynależność administracyjna
przed 1 VI 1975

województwo **Łódzkie**

powiat **Kutnowski**

8. Właściciel i jego adres

Parafia rzymsko-katolicka w Oporowie
Klasztor OO Paulinów

9. Użytkownik i jego adres

j.w.

10. Rejestr zabytków

46-III-10

16.03.1948
21.11.1960

Nr.

285/24

Data

5.07.1967



12. Autorzy, historia obiektu, określenie stylu

Na miejscu pierwszego parafialnego kościoła drewnianego arcybiskup Władysław Oporowski, dziedzic Oporowa, wznosił w 1450-53 murowany, i przekazał go sprowadzonym z Częstochowy oo paulinom. Rozpoczęto budowę klasztoru, zakonnicy (7 osób) zajmowali obszerną drewnianą plebanię. W 2 poł. XVII w. kościół i klasztor podupadają, w 1697 niszczy pożar. W 1 poł. XVIII w. dzięki Józefowi i Antoninie Sollohubom, dziedzicom Oporowa, klasztor został odbudowany, a kościół przebudowany do obecnej barokowej postaci (dobudowana zakrystia, kaplica św. Jana Chrzciciela). Restaurowany gruntownie w 1776, 1889, 1938, i po 1945. Od 1864 kościół parafialny.

13. Opis (sytuacja, materiał i konstrukcja, rzut, bryła, elewacje, wnętrza, wyposażenie, instalacje)

Kościół w zespole klasztornym usytuowanym na południowo-zachodnim krańcu wsi, na południe od szosy do Kutna. Zabudowania stanowią zamknięcie osi osadniczej wyznaczonej od północnego wschodu obwodem zamku. Kościół orientowany z odchyleniem ku północy. Cały zespół obwiedziony murem z ogrodzeniem. Kościół od południa łączy się z klasztorem.

Kościół gotycki, wewnątrz zbarokizowany. Orientowany. Jednonawowy z prostokątnym prezbiterium wewnątrz większym od nawy. Do wydłużonego prostokąta korpusu, z wydzielonym wewnątrz prezbiterium przylega od południa prostokątna kruchta, od zachodu kwadratowa wieża i od północy ściągnięty ciąg pomieszczeń (zwany dalej aneksem pn.) zawierających (kolejno od zachodu) przedsionek, kaplicę, zakrystię, przedsionek. Naroża korpusu wsparte ukośnymi skarpami.

Bryła kościoła prostokątna, jednokondygnacyjna, zewnątrz opięta szarpami, nakryta dachem dwuspadowym; aneks pn – pulpitowy. Od zachodu trójkondygnacyjna wieża nakryta barokowym hełmem z latarnią.

Kościół murowany z cegły o układzie polskim i krzyżkowym, z wyjątkiem elewacji wieży i kruchty południowej potynkowany. Fundamenty zagłębione z kamienia narzutowego. Sklepienia krzyżowo-kolebkowe. Wieża dachowa z drewna sosnowego; układ więźb głównych: wieszak trójkątny rozparty jętką, ustawiony na belce-ściagu. Dachy korpusu i kruchty kryte dachówką ceramiczną- falcówką, aneks północny i hełm wieży – blachą cynkową. Posadzka z płytek terakotowych na podłożu cementowym; w zakrystii i przedsionku – cementowa.

Elewacje

Elewacja zachodnia. W środkowej części uformowana przez masę wieży, pozostawiającej tylko wąskie części boczne. Strona południowa do gzymsu wieńczącego zasłonięta zachodnim skrzydłem klasztoru. Przechodzące z sąsiedniej, pd. Elewacji profile gzymsu, częściowo, w dolnej partii urwane, nie dochodzą do wieży, zanikając w prostokątnej płycinie. W parterowym pomieszczeniu klasztoru pierwotne lico, skarpa narożna i skośny profil cokołu elewacji zach. Powyżej, na poddaszu widoczny z góry kapnik skarpy i silna skośna odsadzka pierwotnego półszczytu. W nim bliźnię, ostrołukowe wysokie blendy, rozdzielone łaską z kształtówką o profilu gruszki zakończonej prostokątnym noskiem. Część pn. ograniczona jest dwuuskokową skarpą; w górze silnie cofnięta i rozczłonkowana bliźniami prostokątnymi płycinami rozdzielonymi kolumnką, umieszczonymi w większej prostokątnej płycinie. Półszczyty elewacji zach. Obwiedzione prostokątnym profilem.

Wieża. W przyziemiu od zach. Prostokątny, zamknięty półkoliście otwór wejściowy, nie profilowany, obwiedziony opaską tynku. Kondygnacje rozdzielone wgłębnym pasem; dolny, od zach. Przerwany zamurowanym okienkiem, prostokątnym, zamkniętym półkoliście. II i III kondygnacja członowane ostrołukowymi blendami, po trzy na każdej elewacji. W środkowych blendach wyższej, trzeciej kondygnacji zamknięte odcinkowo otwory komory dzwonowej, umieszczone w zdwojonych ostrołukowych blendach. Blendy elewacji wsch. Zasłonięte częściowo bryłą korpusu; pod gzymsiem wieńczącym nieosiowo umieszczona prostokątna płycina w której ostrołukowe okienko. Na szerokiej dzwonowatej podstawie ośmiokątny niewielki hełm z latarnią; iglica wybrzuszona dwoma wałkami, zwieńczona kulą z krzyżem.

Elewacja północna. Tuż ponad pulpitowym dachem aneksu pn. pięć prostokątnych, zamkniętych odcinkowo okien. Trzy elewacje aneksu ujęte w jednolitą pilastrowo-ramową artykulację. W siedmioosiowej elewacji pn. przesłach skrajnych otwory drzwiowe, przesło środkowe ślepe, w czterech pozostałych prostokątne okna.

14. Kubatura	15. Powierzchnia użytkowa	16. Przeznaczenie pierwotne	17. Użytkowanie obecne
Ok. 6000 m ³	600 m ²	sakralne	sakralne

18. Prace budowlane i konserwatorskie, ich przebieg i dokumentacja (po 1945 r.)	19. Stan zachowania (fundamenty, ściany zewnętrzne, ściany wewnętrzne, sklepienia, stropy, konstrukcje dachowe, pokrycie dachu, wyposażenie i instalacje)
1968-70 Kapitalny remont	Stan zachowania dobry
1995-96 jw	
20. Najpilniejsze postulaty konserwatorskie	

21. Akta archiwalne i źródła ikonograficzne (rodzaj, numer i miejsce przechowywania)

23. Uwagi różne

24. Opracowanie karty ewidencyjnej

tekst mgr Halina Lisińska, IX, 2000
(imię, nazwisko, data, podpis)

plany, rysunki mgr Halina Lisińska, IX, 2000
(imię, nazwisko, data, podpis)

zdjęcia fotog. mgr Halina Lisińska, IX, 2000
(imię, nazwisko, data, podpis)

miejsce przechowywania negatywów WO SOZ Delegatura w Skierniewicach

KARTA PO WYPEŁNIENIU PODLEGA OCHRONIE NA PODSTAWIE PRZEPISÓW PRAWA AUTORSKIEGO

22. Bibliografia

Katalog Zabytków Sztuki w Polsce. T.II. Województwo Łódzkie. Z.2, Pow. Kutnowski. Warszawa 1953.

25. Adnotacje o inspekcjach, informacje o zmianach (daty, imiona i nazwiska wypełniających)

26. Załączniki

Wkładka: dc opisu, zdjęcia fot., rzut

1. Miejscowość	OPORÓW	4. Obiekt (nazwa jak w karcie)	5. Zawartość wkładki (nazwa materiału uzupełniającego)
2. Gmina	OPORÓW	KOŚCIÓŁ OO PAULINÓW PARAFIALNY PW ŚW. MARCINA	dc. opisu, rzut.
3. Województwo	łódzkie		

Takie same okna w jednoprzęsłowych elewacjach bocznych aneksu pn. Wszystkie otwory zamknięte odcinkowo.

Elewacja wschodnia. Ujęta w narożne dwuuskokowe skarpy. W dolnej strefie, na osi głęboka ostrołukowa wnęka z żelaznym balkonikiem u podstawy, flankowana ostrołukowymi blendami. 7 nad wnęką okno, analogiczne jak na sąsiednich elewacjach. W oprofilowanym, wielkim trójkątnym szczycie prostokątne okno. Pod balkonikiem wmurowane trzy epitafia Orsettich. Na poziomym terenie mały, prostokątny otwór wejściowy do podziemi.

Elewacja południowa. Strefa okien analogiczna jak na elewacji północnej. Okno zach. Częściowo zasłonięte przybudowanym skrzydłem klasztornym. Pośrodku elewacji zsunięta nieco ku ws kruchta. Na wschód od niej trzy, na zachód dwie duże ostrołukowe blendy.

Kruchta. Elewacje boczne bez otworów, z nowszym gzymsem. W elewacji pd. otwór wejściowy. Szczyt trójosiowy, schodkowy, członowany ustawionymi narożem sterczynami. W polach między nimi blendy, w środkowej, znacznie wyższej, prostokątny słup.

Wnętrze. Nawa. Trójpřęsłowa. Ściany rozczłonkowane zdwojonymi pilastrami, między nimi półkoliście zamknięte przyściennie arkady, których profilowane archiwolty wsparte na imposta Toskańskie pilastry na profilowanych bazach, z wysokimi gładkimi kapitelami dźwigają bogate belkowanie. Na gzymsie gurty sklepienne wsparte na profilowanych cokołach. Sklepienie kolebl krzyżowe. W środkowym prześle pn. otwór wejściowy do kaplicy, prostokątny, zamknięty półkoliście, nieprofilowany. W prześle zach. Nawy trójpřęsłowe podchórze, wsparte na dwóch filara wolnostojących i dwóch przyściennych, z bogato profilowanymi bazami. Czoła filarów od wsch. opilastrowane, trzony pilastrów i balustrada empory muzycznej ozdobione plicinami. Sklepien żaglaste. Zach. ściana podchórza członowana trzema przyściennymi arkadami; w środkowej półkoliście zamknięte wejście przyziemia wieży. Na emporze muzycznej trzy otwory wejściowe: do wieży, klasztoru i przedsionka pn.-zach.

Prezbiterium. Węższe od nawy, oddzielone od niej ścianą tęczową z łukiem pełnym. Dwupřęsłowe, członowane i sklepienie podobnie jak nawa. W dolnej strefie b. głębokie arkady przyściennie pn.-zach. wejście do zakrystii.

Przedsionek wsch. przekryty sufitem, w ścianie zach. drzwi do zakrystii, która sklepiona quasi kolebkowo z głęboko wciętymi lunetami. W narożniku pd-zach przejście do kaplicy.

Kaplica p.w. św. Jana Chrzcziciela zasadniczo trójpřęsłowa, powiększona od zach. o górną kondygnację przedsionka zach., tworzącą rodzaj otwartej do wnętrza empory. W pd części przedsi drewniane schody, prowadzące na emporę. Z niej kilka stopni doprowadza na chór muzyczny nawy. Kaplica członowana tokańskimi pilastrami, między którymi płytkie, przyściennie wnęki.

Sklepienie kolebkowo-krzyżowe z gurtami i przekątnymi drobno profilowanymi żebrami opadającymi na konsolki pilastów, w narożu przy gurtach. W ścianie zach otwór wejściowy z przedsi

Wieża. W pn i pd ścianie przyziemia prostokątne, zamknięte segmentowo wielkie wnęki. W górnych kondygnacjach, w ścianach pn, pd i zach wnęki prostokątne zamknięte segmentowo. Po otworem wejściowym z empory muzycznej – zamurowane, pierwotne dolne wejście na poddasze korpusu. Dawne wejście górne (ob. jedyne) na poddasze prostokątne, zamknięte segmentowo.

Kruchta pd. W ścianie zach i wsch prostokątne, zamknięte odcinkowo wnęki. W ścianie korpusu ostrołukowy zatynkowany portal, z ostrołukowym zatynkowanym wejściem.

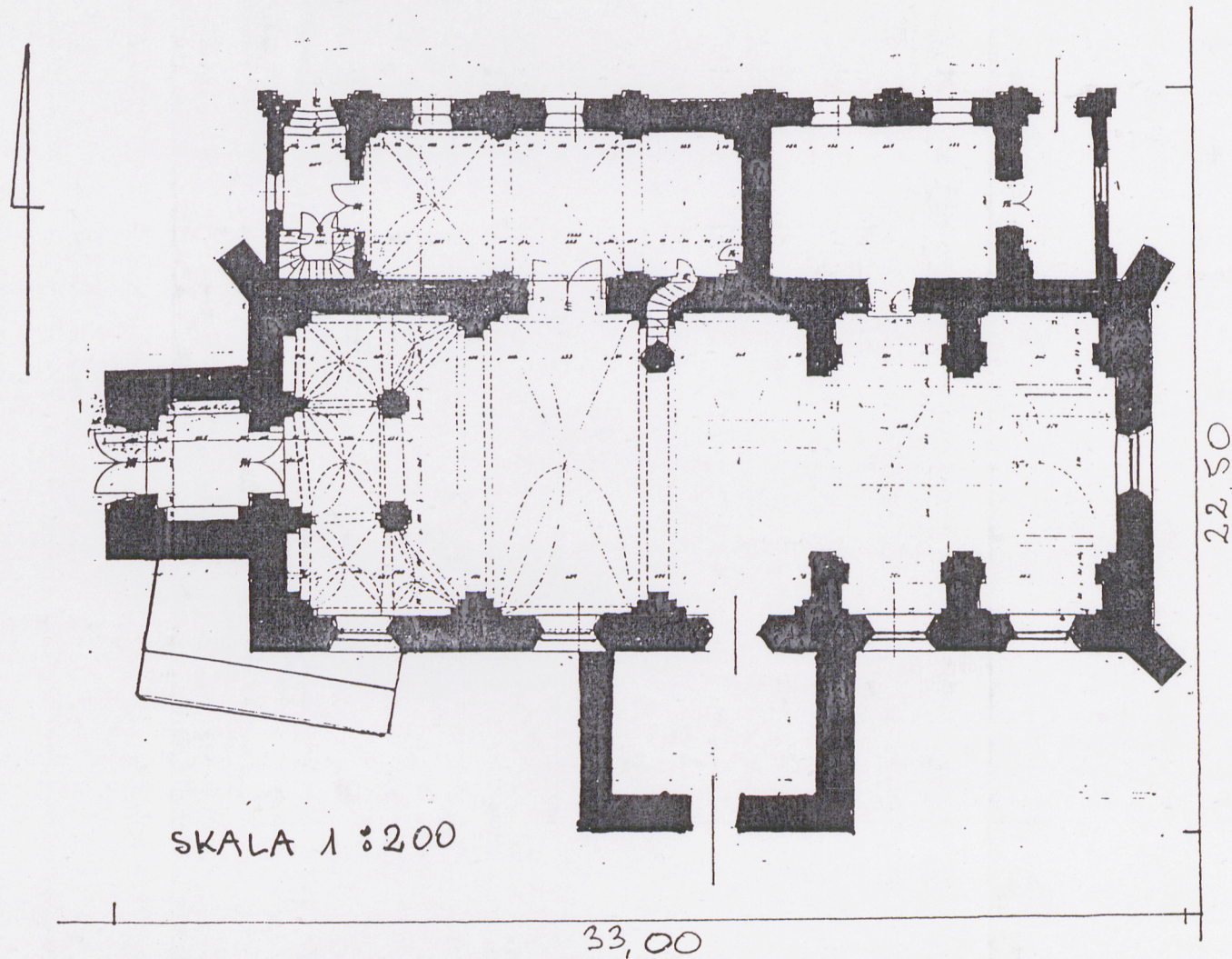
Wystrój wnętrza bogaty, barokowy; ołtarze i obrazy z XVIII w., ambona, organy, dzwony.

Instalacje: elektryczna, co.

Wkładkę założył: mgr Halina Lisińska, IX, 2000

(imie, nazwisko, data)

Miejsce przechowywania negatywów: WO SOZ Delegatura w Skierniewicach



1. Miejscowość	O P. O R Ó W	4. Obiekt (nazwa jak w karcie)	5. Zawartość wkładki (nazwa materiału uzupełniającego)
2. Gmina	OPORÓW	KOŚCIÓŁ OO PAULINÓW	zdjęcia fot.
3. Województwo	łódzkie		



Elewacja południowa



Elewacja północna

Wkładkę złożył: mgr Halina Lisińska, IX, 2000
(imię, nazwisko, data)

Miejsce przechowywania negatywów: WO SOZ Delegatura w Skierniewicach



Elewacja wschodnia



Elewacja zachodnia