

ŁÓDZKIE

2436

1. Obiekt
WILLA KAFFEMANA

2. Czas powstania
1911r

3. Miejscowość
ŁÓDŹ

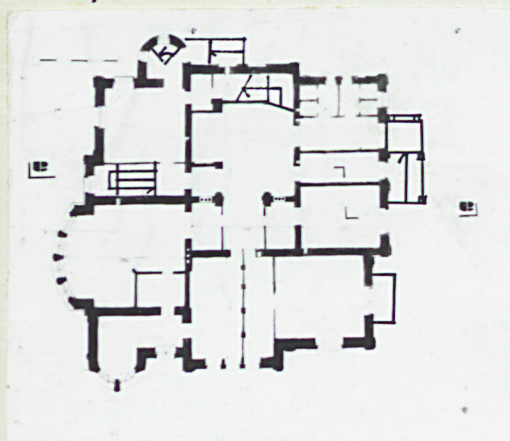
11. Zdjęcia, plan sytuacyjny, rzuty



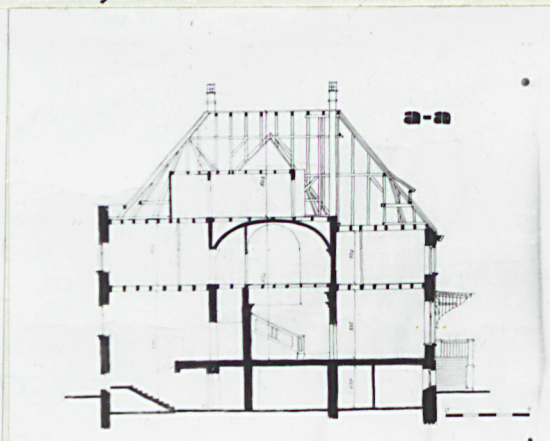
ELEWACJA ZACHODNIA



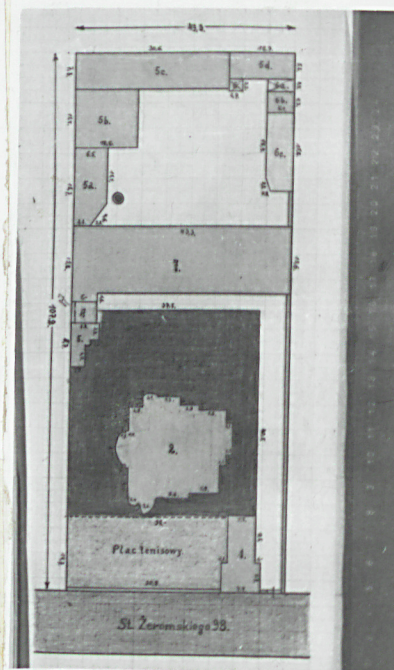
ELEWACJE POŁUDNIOWA I WSCHODNIA



RZUT I KONDYGNACJI 1:400



PRZEMÓJ A-A 1:400



SYTUACJA 1:1000

4. Adres
Łódź, ul. Żeromskiego 96

nr hipoteczny 834c

5. Przynależność administracyjna
województwo miejskie łódzkie

gmina

6. Poprzednie nazwy miejscowości
j.w.

7. Przynależność administracyjna
przed 1.VI.1975

województwo miejskie łódzkie

powiat

8. Właściciel i jego adres
Łódzka Fabryka Maszyn Jedwabniczych-Polmatex-Majed.
Łódź, ul. Żeromskiego 96

9. Użytkownik i jego adres
j.w.

10. Rejestr zabytków

Nr. P/133 data 3.01.2013

autor zdjęć Elżbieta Posłuszny
data wykonania marzec 83
miejsce przechowywania negatywów

12. Autorzy, historia obiektu, określenia stylu.

Nazwisko projektanta obiektu nie jest znane. Pałac wybudowany został w 1911r, właścicielem jego był Leon Kaffeman, który był posiadaczem firmy Krajowa Fabryka Wstążek - Spółka Akcyjna. W pałacu mieściły się trzy lokale mieszkalne. Dawniej przed budynkiem od strony ulicy mieścił się plac tenisowy, z tyłu znajdował się ogród, obok placu tenisowego stał dom stróża. Obecnie pałac znajduje się na terenie posesji będącej własnością Łódzkiej Fabryki maszyn Jedwabniczych - Polmatex - Majed. Kilka lat temu mieściła się tam administracja zakładu, obecnie na parterze magazyny i składy, piętro nie użytkowane.

Wg przekazów ustnych portiera w czasie II wojny budynek był siedzibą Wehrmachtu, w piwnicy mieściły się cele więzienne.

Wykonany w stylu - klasy cyzującym

13. Opis (sytuacja, materiał i konstrukcja, rzut, bryła, elewacje, dach, wnętrze wyposażenie, instalacje)

Pałac usytuowany na rogu ulic Żeromskiego i Al. Mickiewicza. Od południa otoczony starodrzewem, pozostałości dawnego ogrodu. Od północy i wschodu przylega do terenów fabrycznych.

Bryła obiektu podzielona ryzalitami i przybudówkami. Kryta dachem czterospadowym, łamanym, przybudówki kryte dachami dwuspadowymi z naczółkami, przybudówka klatki schodowej dachem dwuspadowym, od strony zachodniej przybudówka kryta dachem o spadku wielobocznym.

Na elewacji od południa wejście główne do budynku, ujęte między pilastrami nad drzwiami kartusz w nim data budowy 1911r, nad drzwiami pod kartuszem zadaszenie na lekkiej konstrukcji stalowej/żelaznej/wspartej na żelaznych zdobionych wspornikach.

Narożniki pałacu opilastrowane, pilastry i częściowo pola między nimi podzielone poziomymi pasami w tynku. Niektóre pęknięcia parteru z gzymsami nadokiennymi profilowanymi, część

okien w obramieniach. Okno dawnej sali reprezentacyjnej na piętrze ujęte w obramienie boniowane.

Budynek otynkowany na podmurówce, otynkowanej, ok. 1,5m wys, podpiwniczony.

Trzytraktowy, posiada przybudówki: od zachodu jedną, drugą od wschodu na klatkę schodową. Łącznie czterokondygnacyjny. /przybudówka od zachodu tylko do I kondygnacji/

Murowany z cegły. Sklepienia w piwnicy żelbet- płaskie, na kondygnacjach wyższych stropy płaskie drewniane deskowe z podsufitką z trzciny otynkowane, nad klatką schodową na III kondygnację oraz w pomieszczeniu reprezentacyjnym obok sklepienie kolebkowe.

Konstrukcja dachu drewniana, płatwiowo-kleszczowa, kryta dachówką karpiówką w koronkę, dachówki na łatach drewnianych.

W piwnicy podłoga betonowa; w pomieszczeniach podłoga drewniana deskowa, w hallu na parterze wykładana kafelkami, w pomieszczeniach na I piętrze na podłodze drewnianej deskowej położony lenteks.

Schody do budynku jednobiegowe, jednokierunkowe, z cegły, na wierzchu wylany beton. schody do piwnicy z cegły, schody na piętro drewniane deskowe, pokryte na wierzchu laminatem, schody na strych w "wieży" kręte, stalowe, z balustradą żelazną, na piętro schody o biegu łamanym.

Drzwi zewnętrzne do budynku: drewniane dwuskrzydłowe, ramowo-płycinowe, górna część przeszklona; górna część ramiaków drzwi o linii wygiętej w kształcie łuku/reminiscencje secesyjne; drzwi umiesz-

<p>14. Kubatura 7420m³</p>	<p>15. Powierzchnia użytkowa 525m²</p>	<p>16. Przeznaczenie pierwotne mieszkalne</p>	<p>17. Użytkowanie obecne magazyny,składy</p>
<p>18. Prace budowlane i konserwatorskie, ich przebieg i dokumentacja</p>		<p>19. Stan zachowania (fundamenty, ściany zewnętrzne, ściany wewnętrzne, sklepienia, stropy, konstrukcje dachowe, pokrycie dachu, wyposażenie i instalacje)</p> <p>Fundamenty budynku zachowane w dobrym stanie, ściany zewnętrzne i wewnętrzne również, stiuki w niektórych pomieszczeniach usunięte</p> <p>Stropy drewniane przegniły, słabe, konstrukcja i pokrycie dachu w dość dobrym stanie, wyposażenie oraz instalacje częściowo zdewastowane. Instalacja elektryczna działa.</p>	
<p>20. Najpilniejsze postulaty konserwatorskie</p>			

21. Akta archiwalne (rodzaj akt, numer i miejsce przechowywania)

Sytuacja-Akta miasta Łodzi nr 16256
ul Żeromskiego
WAP, Łódź, pl Wolności 1

22. Bibliografia

23. Źródła ikonograficzne i fotografie (rodzaj, miejsce przechowywania, sygnatury)

24. Uwagi różne

25. Wypełnił

Elżbieta Połuszný
marzec, maj 83

26. Sprawdził

ŁÓDŹ

2 PALAC

Willa Kaffemana

3 ciąg dalszy opisu/zdjęcia



ELEWACJA PÓŁNOCNA

FRAGMENT ELEWACJI PÓŁDNIOWEJ
WEJŚCIE GŁÓWNE

ELEWACJA PÓŁDNIOWA

czone w otworze drzwiowym łukowym, w stolarskiej obudowie ościeżnicy; drzwi do klatki schodowej w wieży: jednoskrzydłowe, drewniane ramowo-płycinowe, na zawiasach gładkich zamknięte na zamek; drzwi wewnętrzne na parterze: jednoskrzydłowe ramowo-płycinowe w stolarskiej obudowie ościeży, drewniane, na zawiasach gładkich, zamknięte na zamek; na piętrze drzwi jedno- i dwuskrzydłowe, drzwi do dawnych pomieszczeń reprezentacyjnych mają górną część drzwi przeszkloną; drzwi umieszczone w otworach drzwiowych zwieńczoney owalnie.

Okna skrzynkowe, ze ślemieniem poziomym, część dolna dwuskrzydłowa, część górna podzielona pionowymi szczeblinami. Pozostałe okna jedno- i trzydzielne ze ślemieniem poziomym. Na piętrze okna jednódzielne w otworach półokrągłych oraz okna tzw weneckie, w otworach półokrągłych i półokrągłych. Okno do dawnego salonu w otworze półokrągłym, wieloślemieniowe. Okna zamknięte na zasuwnice wierzchnie skrzydełkowe. Wewnątrz w hallu głównym wejściowym na ścianach wyłożona boazeria płytowa ramowo-płycinowa, płyciny profilowane, ściany opilastrowane, z prawej strony w hallu po obu stronach pilastrów po trzy kolumnienki o głowicach jońskich postawione na wysokim postumencie. Całe wyposażenie hallu pomalowane farbami emulsyjnymi.

W pomieszczeniu nad hallem na piętrze na sklepieniu kolebkowym gurtę profilowaną ze zdobieniem roślinnym; ściany wyłożone boazerią/wys ok 1,5m, pilastry z głowicami jońskimi pomiędzy nimi płyciny profilowane; owalne okno w ścianie, nad nim głowa drewniana groteskowa, w niektórych pomieszczeniach zachowały się stiuki z dekoracją o motywach roślinnych.

Instalacja: elektryczna, wodociągowa, co.

Wkładkę założył: Elżbieta Posłuszny maj 83

Miejsce przechowywania negatywów.....