

1. Obiekt

KOŚCIÓŁ PARAFIALNY pw.ŚW.WAWRZYŃCA I TOMASZA

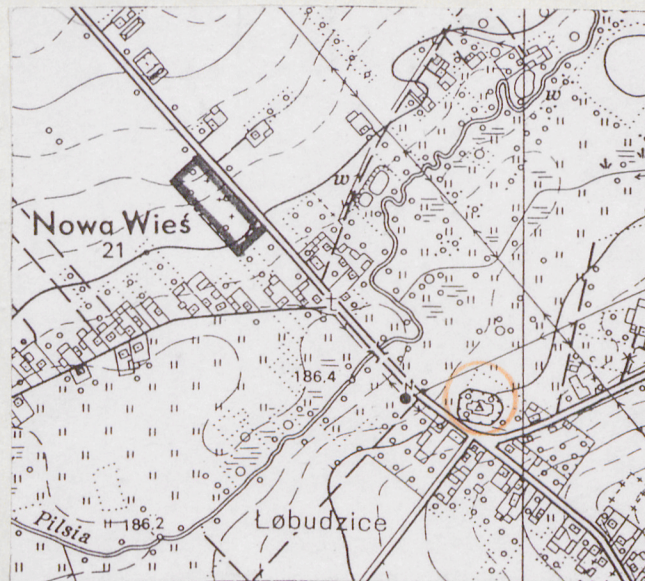
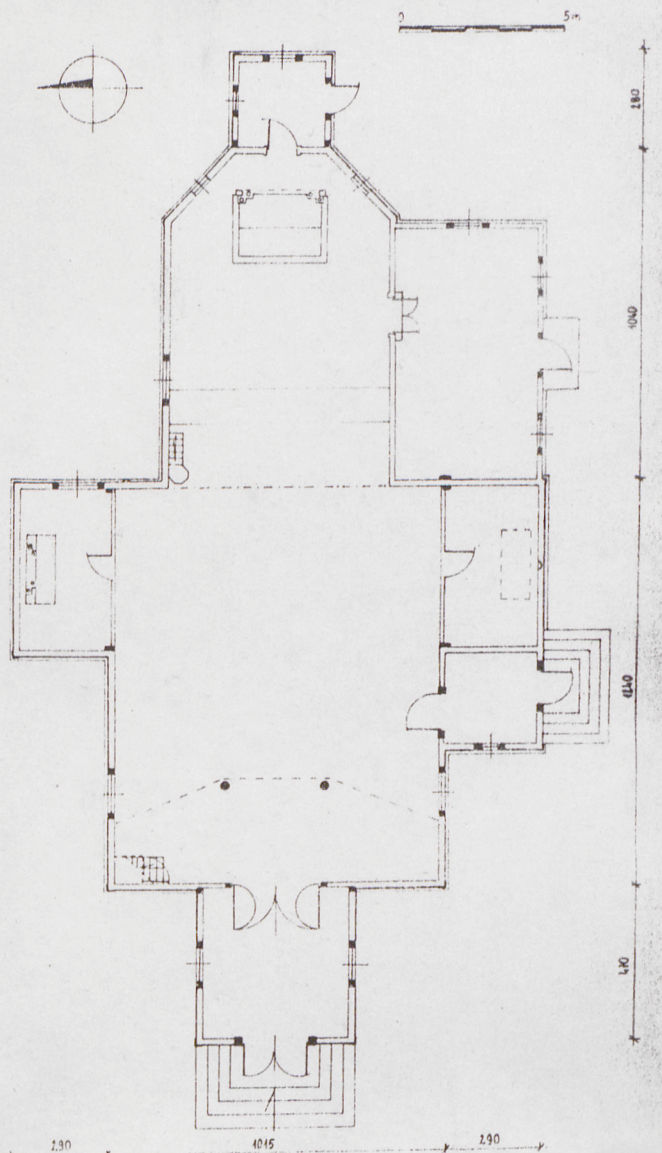
2. Czas powstania

1795 r

3. Miejscowość

ŁOBUDZICE

11 Zdjęcia. rzut, przekrój, sytuacja, orientacja



WIDOK OD POŁUDNIOWEGO - ZACHODU

4 Adres

Łobudzice

nr hipoteczny działki 132

5 Przynależność administracyjna

województwo piotrkowskie

gmina Zelów

pow. BEECHATÓW

6 Poprzednie nazwy miejscowości

7 Przynależność administracyjna  
przed 1 VI 1975

województwo łódzkie

powiat Łask

8 Właściciel i jego adres

Parafia rzymsko-katolicka  
w Łobudzicach

9 Użytkownik i jego adres

jw.

10 Rejestr załytków

Nr 415/176 data 26.5.1967 r  
165-IX-M 21.12.1946



Parafia w Łobudzicach eregowana w 1488 r przez arcybiskupa gnieźnieńskiego, Zbigniewa Oleśnickiego. Była wówczas wsią szlachecką. Pierwszy drewniany kościół postawiono w 1488 r pw. św. Wawrzyńca. W 1751 r został on rozebrany i postawiono nowy, też drewniany, z fundacji starosty żelazowskiego, Władysława Jeżewskiego, właściciela wsi Łobudzice, od pocz XVII w. W 1795 r kościół spalił się i wystawiono nowy, modrzewiowy, fundacji kolejnego właściciela wsi, Kazimierza Krzyckiego, generała wojsk polskich. W XIX w właścicielami dóbr Łobudzice byli: Walenty Kobyłecki/1833-1842/, Józef Malaszkowski/1842-1862/, po upadku powstania listopadowego Łobudzice stają się wsią rządową. Dwór z przyległościami kupuje na krótko /IV-XII 1868/ Karol Czyżewski i sprzedaje go Ludwikowi i Tekli Wehr. Od 1901 r do dziś właścicielami dworu z przyległościami jest rodzina Wypychów. W 1893 r do pld ściany prezbiterium dostawiono zakrystię, cały kościół odnowiono. W czasie II w.ś. kościół zamknięto a proboszcza wywieziono i stracono w Dachau. Zaraz po wojnie kościół odrestaurowano.

Sytuacja obiektu : Łobudzice leżą w dolinie rzeki Pilsi, ok 3 km na pld-wsch od Zelowa, przy szosie z tegoż do Bełchatowa. Założenie kościelne usytuowane w pld-zach części wsi, przy skrzyżowaniu z drogami do Bujn Szlacheckich i Sromotki, założone na planie zbliżonym do prostokąta ze ściętymi narożami, otoczone zabytkowym murem o słupkach i przęsłach z cegły na zaprawie wapiennej. W pld-wsch narożu wbudowana duża dzwonnica, murowana z cegły na zaprawie wapiennej obok której niewielka furta prowadząca dawniej przez łąki w kierunku dworu. Główne wejście od pld poprzez dwuskrzydłową bramę z dwoma furtami po bokach. Brama i furty ze stalowych prętów, osadzone w ceglanych słupkach z płycinami ozdobionymi motywem krzyża Maltańskiego. Słupy bramy zwieńczone figurami aniołów, nadproże przejazdu bramnego wykrojowe, zwieńczone figurą Najświętszej Marii Panny. W narożniku pld-zach cmentarza kościelnego znajduje się wolnostojący, współczesny/lastriko/grób pozorny ks. proboszcza z lat 1933-41 Gustawa Witkowskiego. W narożniku pld-zach kaplica w formie muszli z kamieni polnych upamiętniająca 500-lecie istnienia parafii. Przy kościele od pld-zach krzyż misyjny. Wokół kościoła betonowe alejki, teren wzdłuż muru zadrzewiony. Plebania na pld od kościoła, po drugiej stronie szosy Zelów-Bełchatów.

#### OPIS

Materiał, konstrukcja, technika : obiekt drewniany, modrzewiowy, o ścianach konstrukcji wieńcowej, przy otworach sumikowo-łatkowej, ściany wew pokryte polichromią, farbami olejnymi-lamperie, z zew za wyjątkiem dostawionej w 1893 r zakrystii, ściany szalowane deskami na styk, z nabitymi listwami w miejscach łączeń, naroża odeskowane w formie pseudoboniowania frezowanymi deskami. Przyciesie gr ok 0,5 m, w narożach łączone na zamek. Podmurówka ceglana, otynkowana, wys 0,1 do 0,3 m. Stropy drewniane podbite deskami, w nawie i prezbiterium wyoblone wzdłuż ścian wzdłużnych, w pozostałych pomieszczeniach belki stropowe podbite deskami z listwami w miejscach styku. Wieżba dachowa : drewniana, niedostępna, konstrukcji kleszczowo-stolcowej. Dachy dwuspadowe, nad prezbiterium i dawną zakrystią za nim z dodatkowymi połaciami od wsch, tylko nad zakrystią od pld pulpitowy, pokrycie-blacha. Wieżyczka na sygnaturkę na kalenicy nawy od wsch, zwieńczona cebulastym hełmem krytym blachą. Szczyty odes-



14. Kubatura

1500 m<sup>3</sup>

15. Powierzchnia użytkowa

280 m<sup>2</sup>

16. Przeznaczenie pierwotne

sakralne

17. Użytkowanie obecne

sakralne

19. stan zachowania (fundamenty, ściany zewnętrzne, ściany wewnętrzne, sklepienia, stropy, konstrukcje dachowe, pokrycie dachu, wyposażenie i instalacje)

Stan zachowania obiektu dobry, wyposażenie sukcesywnie poddawane konserwacji.

18. Prace budowlane i konserwatorskie, ich przebieg i dokumentacja

- 1945-47r restauracja całego kościoła, zmiana pokrycia dachu gont zastąpiono blachą
- 1957 r odnowiono polichromię/Grajnert/
- 1961 r założono instalację elektryczną
- 1965-66 r odnowiono ołtarze/złocenia/
- w latach 70-tych między nawą a kruchtą zainstalowano metalową kratę
- 1982 r wymiana podłóg
- 1986 r pomalowano blachę na dachu
- 1990 r wymieniono drzwi w kruchcie głównej.
- 1991 r odnowiono ołtarz główny i chrzcielnicę
- 1992 r oddano do konserwacji ołtarz boczny św. Wawrzyńca.

20. Najpilniejsze postulaty konserwatorskie

Sprawdzenie instalacji elektrycznej.



21. Akta archiwalne (rodzaj akt, numer i miejsce przechowywania)

24. Uwagi różne

22 Bibliografia

1. Słownik geograficzny Królestwa Polskiego i innych krajów  
słowiańskich. 1884, t. V, s. 671
2. Katalog zabytków sztuki w Polsce. 1954. t. II, woj. łódzkie  
s. 206

23 Źródła ikonograficzne i fotografia (rodzaj, miejsce przechowywania, sygnatury)

25. Opracował

tekst mgr E. Bonusiak, mgr J. Pietrzak XI 1992

imię, nazwisko, data, podpis

plany, rysunki mgr J. Pietrzak XI 1992

imię, nazwisko, data, podpis

zdjęcia fotogr. mgr E. Bonusiak XI 1992

imię, nazwisko, data, podpis

miejsce przechowywania negatywów W. K. Z. Piotrków Trybunalski

Karta po wypełnieniu podlega ochronie na podstawie przepisów prawa autorskiego

26. Adnotacje o inspekcjach, informacje o zmianach (daty, imiona i nazwiska wypełniających)

27 Załączniki



1. Miejscowość	2. Obiekt (nazwa jak w karcie)	3. Zawartość wkładki (nazwa obiektu lub materiału uzupełniającego)
ŁOBUDZICE	Kościół pw.ś.w.Wawrzyńca	Ciąg dalszy tekstu, plan sytuacyjny

cd pkt 12  
Znajduje się on w ogólnopolskim spisie sanktuariów maryjnych, jest tu obraz Matki Boskiej Pocieszenia i Niebieskiej Lekarki słynącej łaskami z XVII/XVIII w.

Kościół modrzewiowy, orientowany, w stylu późnego baroku, jednonawowy na planie krzyża, prezbiterium niższe węższe, zamknięte trójbocznie, przedłużone o pierwotną zakrystię. Od zach kruchta, od półd po bokach kaplicy kruchta i nowa zakrystia. Dachy dwuspadowe nad zakrystią pulpitowy.

cd pkt 13  
-kowane, w dolnej partii zaopatrzone w okapniki pokryte blachą. Podłogi : deskowe na legarach. Schody zew betonowe, wew na chór w narożniku półn-zach, jednobiegowe, zamknięte w ok połowie wysokości drzwiami, szer 0,8 m, z drewnianą poręczą. Otworki okienne : w zamknięciu prezbiterium prostokątne, wąskie, zamknięte od góry trójkątnie, pseudowitrażowe, 23-taflowe, drewniane ramy i szczebliny umieszczone na stałe w ościeżach. Pozostałe okna także w drewnianych ościeżach, otworki prostokątne, z nadprożem w kształcie łuku odcinkowego, w kruchcie zach 20-taflowe, w nawie, kaplicach bocznych i prezbiterium 18-taflowe, w zakrystii od półd 16-taflowe, w dawnej zakrystii za prezbiterium ze szkła zbrojonego, w kruchcie od półd małe, prostokątne, 2-taflowe. Wszystkie okna/oprócz nawy/okrąglone od wew, w zamknięciu prezbiterium od zew. Otworki drzwiowe : zew-prostokątne, ościeża, futryny, skrzydła pełne. Do kruchty od zach kruchty i zakrystii od półd oraz dawnej zakrystii od wsch drzwi jednoskrzydłowe, konstrukcji ramowo-płycinowej, od kruchty półd od wew sponowe, odeskowane w romby z nabitymi ćwiekami, zawiasy tarczowe i pasowe, zamki wew, zew, jeden kowalskiej roboty/półd kruchta/ i skoble. Drzwi wew z zakrystii półd do prezbiterium wtórnie wycięte z cienką drewnianą futryną, dwuskrzydłowe, ramowo-płycinowe, górą przeszklone, zawiasy tulejkowe, zamek wew+skobel z kódką, drzwi z prezbiterium do dawnej zakrystii ramowo-płycinowe, też tylko w futrynie, pełne. Drzwi z kruchty półd do nawy deskowe z ozdobnym opierzeniem z desek w formie rombów/od kruchty/, zawiasy pasowe, zamek kowalskiej roboty. W prostokątnym przejściu między nawą a kruchtą rozkładana, współczesna

Wkładkę założył: Bonusiak, Pietrzak XI 1992

(imię, nazwisko, data)

Miejsce przechowywania negatywów: W K Z Piotrków Tryb.

OZGraf. Z.P. Ostroda zam. 699 nakł. 23.600

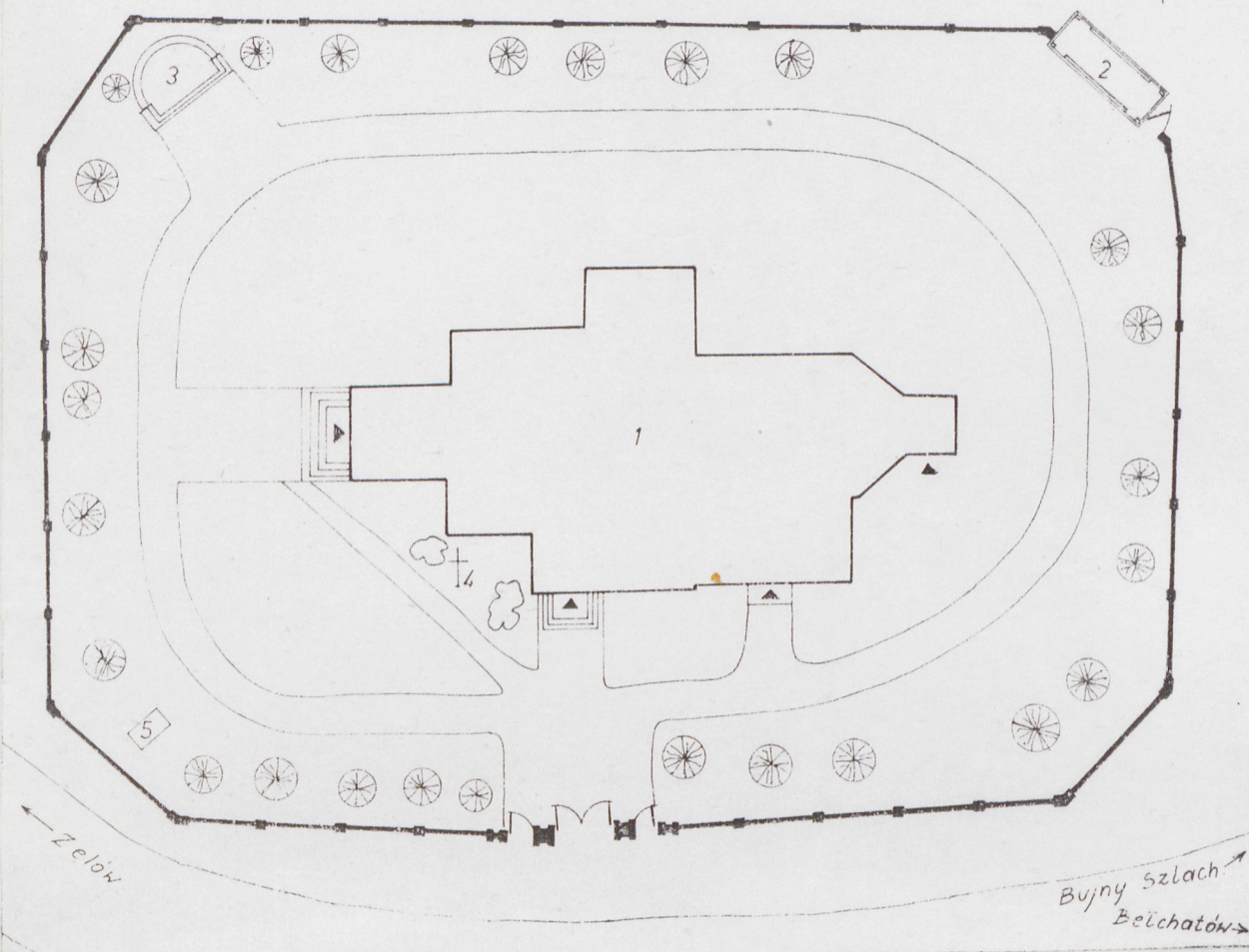
Wzór ODZ 1978 r.



ŁOBUDZICE gm. Żelów, woj. piotrkowskie

1. Kościół parafialny pw. śś. Wawrzyńca i Tomasza
2. Dzwonnica
3. Kaplica
4. Krzyż misyjny
5. Grób symboliczny

0 10 m



1.



2.

1. WIDOK OD PÓŁNOCNEGO - ZACHODU

2. WIDOK OD PÓŁNOCNEGO - WSCHODU



1. Miejscowość ŁOBUDZICE	2. Obiekt (nazwa jak w karcie) Kościół pw. św. Wawrzyńca	3. Zawartość wkładki (nazwa obiektu lub materiału uzupełniającego) Ciąg dalszy tekstu, zdjęcia
-----------------------------	-------------------------------------------------------------	---------------------------------------------------------------------------------------------------

cd pkt 13 krata. Rzut : kościół jednonawowy na planie krzyża w którego ramionach umieszczono kaplice boczne. Prezbiterium węższe od nawy, zamknięte trójbocznie, w przejściu między nimi belka tęczowa z krucyfiksem, na przedłużeniu prezbiterium niewielka, kwadratowa przybudówka pełniąca niegdyś funkcję zakrystii. Od zach kwadratowa przybudówka mieszcząca kruchtę. Do prezbiterium od pld przylega prostokątna, wtórnie dostawiona /1893/ zakrystia. Między nawą a pld kaplicą kwadratowa kruchta wejścia bocznego. Nawa dostępna z zew poprzez dwie kruchty: od zach główną i pld. Z prezbiterium przejście do dawnej i nowej zakrystii, które posiadają wyjścia na zew. Bryła : silnie rozczłonkowana, ściany nawy, kaplic i prezbiterium równej wysokości, pozostałe przybudówki niższe. Duża rozpiętość w wysokości dachów, najwyższy z wieżyczką nasygnaturkę nad nawą, nieco niższy nad prezbiterium i kaplicami. Elewacja zach : poprzedzona kruchtą z wejściem na osi do którego prowadzą betonowe schody. Otwór prostokątny, drzwi dwuskrzydłowe. Naroża kruchty ujęte w deskowe pseudoboniowanie. Kruchta zamknięta trójkątnym szczytem oddzielonym okapem obitym blachą. Ściana nawy pozbawiona otworów a naroża i szczyt opracowane analogicznie jak w kruchcie. W zwieńczeniu szczytu sterczyna z metalowym szczytem. Elewacja poszerona o pozbawioną otworów ścianę kaplicy pln i jednoosiową/okno/ścianę pld kruchty oraz wyższą od niej/bez otworów/kaplicy pld. Naroża z pseudoboniowaniem. Elewacja pld : złożona ze ścian pld nawy przesłoniętej przez kruchtę i kaplicę oraz ze ściany prezbiterium przesłoniętego przez nową zakrystię jak również ściany dawnej zakrystii i kruchty głównej. W przyziemiu całość 6-osiowa, z wejściami w 2, 4 i 6 osi od zach, otwory prostokątne, drzwi pełne, jednoskrzydłowe. W pozostałych osiach prostokątne otwory okienne zamknięte odcinkowo. W górnej partii elewacji 2 analogiczne otwory okienne/do nawy i prezbiterium/. Szczyt kaplicy barokowy oddzielony krytym blachą okapem, o łagodnych, falistych spływach, zamknięty od góry półkoliście. Elewacja wsch : tworzy ją trójbocznie zamknięte prezbiterium poprzedzone starą zakrystią oraz wsch ściany kaplic, z których pld poprzedza ściana nowej zakrystii. Całość 5-osiowa/okna/. Pseudoboniowanie w narożach oprócz zakrystii. Elewacja pln : tworzą ją ściany nawy, kaplicy, prezbiterium oraz kruchty zach i starej zakrystii. Całość 4-osiowa/okna/. Pod okapem dachów wystające belki stropowe podbite belkami i deskami tworzącymi profilowany gzyms. Wnętrze : ściany nawy, kaplic i prezbiterium pokryte polichromią, dolna partia ścian pokryta olejną lamperią. Prezbiterium wydzielone lekkim podniesieniem pod-

Wkładkę założył: Bonusiak, Pietrzak XI 1992  
(imię, nazwisko, data)

Wzór ODZ 1978 r.

Miejsce przechowywania negatywów: W. K. Z. Piotrków Tryb.



1.



2.



1. WIDOK OD POŁUDNIOWEGO - WSCHODU

2. WIDOK OD POŁUDNIOWEGO - WSCHODU

3. WIDOK OD POŁUDNIA

4. WIDOK OD POŁNOCIOWEGO - WSCHODU

3.



4.





1. Miejscowość	2. Obiekt (nazwa jak w karcie)	3. Zawartość wkładki (nazwa obiektu lub materiału uzupełniającego)
ŁOBUDZICE	Kościół pw. św. Wawrzyńca	Ciąg dalszy tekstu, zdjęcia

cd pkt 13 -łogi i belką tęczową, kaplice boczne otwarte całą swą szerokością na nawę, podłogi lekko podniesione, barierki. We wsch części nawy chór organowy wsparty na 2 ośmiobocznych słupach. Dostępny schodami przy płu-zach narożniku, organy w centralnej partii chóru nieznacznie wysuniętej do przodu, po bokach balustrady z drewnianymi tralkami i parapetami. Przy przejściu prezbiterium w nawę ambona. W płu ścianie nawy epitafium Wincentego Odrowąża -Kietlińskiego zm. 1830 r

Wyposażenie : ołtarz główny z obrazem Matki Boskiej z Dzieciątkiem z I poł XVIII w, ołtarz boczny z pocz XVII w z obrazem św. Wawrzyńca z XIX w, ołtarz boczny Matki Boskiej Niepokalanej z pocz XVII w, obraz błogosławionej Salomei z końca XVIII, krucyfiks na belce z XVIII w, rzeźby św. św. Apostołów : Mateusza i Marka z XVII w

Instalacje : elektryczna i odgromowa

1. OKNO NAWY

2. OKNO W ZAMKWIĘCIU PREZBITERIUM

1.



2.



Wkładkę założył: Bonusiak, Pietrzak XI 1992  
(imię, nazwisko, data)

Miejsce przechowywania negatywów: W K Z Piotrków Tryb.

OZGraf. Z.P. Ostróda zam. 699 nakł. 23.600

ODZ 1978 r.



1.



2.



3.



4.



1. WEJŚCIE DO KRUCHTY ZACHODNIEJ
2. WEJŚCIE DO KRUCHTY POŁUDNIOWEJ
3. WNEȚRZE - WEJŚCIE 2 NAWY DO KRUCHTY POŁUDNIOWEJ
4. WNEȚRZE - WIDOK OD POŁUDNIOWEGO-ZACHODU



1. Miejscowość

ŁOBUDZICE

2. Obiekt (nazwa jak w karcie)

Kościół pw. św. Wawrzyńca i św. Tomasza

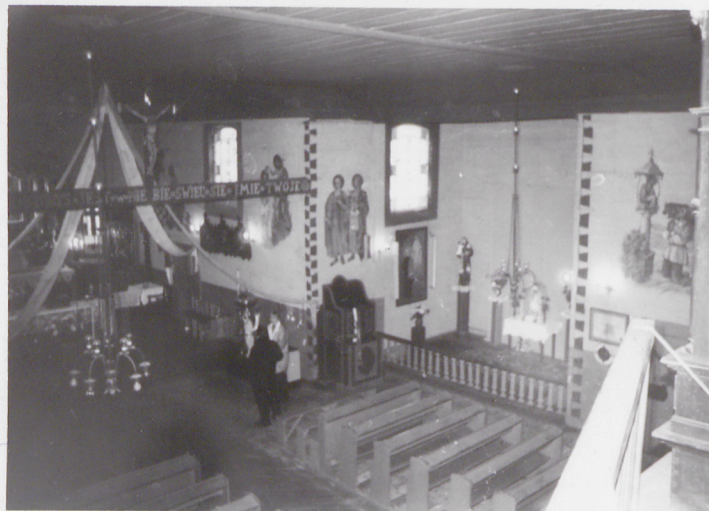
3. Zawartość wkładki (nazwa obiektu lub materiału uzupełniającego)

Zdjęcia

1.



2.



3.



1. NAROZNIK PÓŁNOCNO-ZACHODNI WAWY

2. WNETRZE - WIDOK OD PÓŁNOCNEGO-ZACHODU

3. WNETRZE - WIDOK OD WSCHODU

Wkładkę założył: Bonusiak, Pietrzak XI 1992 r.  
(imię, nazwisko, data)

Miejsce przechowywania negatywów: W K Z Piotrków Tryb.

Z-d Poligr. Jan Jasiński W-wa, ul. Wolna 13, tel. 12-43-83

Wzór ODZ 1978 r.