

KARTA EWIDENCYJNA ZABYTKÓW ARCHITEKTURY I BUDOWNICTWA

Nr

41874

1. Obiekt

532/4

BUDYNEK GORZELNI

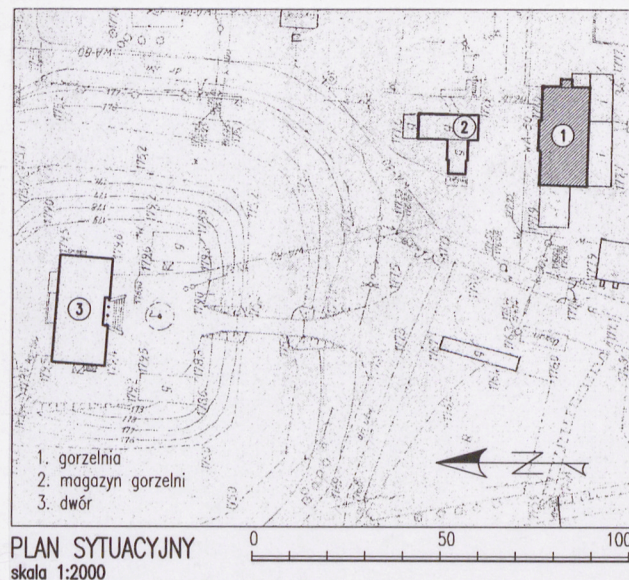
2. Czas powstania

1880 r.

3. Miejscowość

KRZEŚLÓW

11. Zdjęcia, rzut, sytuacja, orientacja



4. Adres

Krzeszów

97-425 Żelów

nr ewidencyjny działki 5

nr księgi wieczystej

5. Przynależność administracyjna

województwo łódzkie

powiat bełchatowski

gmina Żelów

6. Poprzednie nazwy miejscowości

7. Przynależność administracyjna przed 01.01.1999

Województwo piotrkowskie

Gmina Żelów

8. Właściciel i jego adres

9. Użytkownik i jego adres

j.w.

10. Rejestr zabytków

Nr rejestru 392

Nr Kl. IV 5340/13/88 z dnia 31.05.1988 r.

SKALA 1:250

0 5 10M



12. Autorzy, historia obiektu, określenie stylu	13. Opis (sytuacja, materiał i konstrukcja, rzut, bryła, elewacje, wnętrze, wyposażenie, instalacje)
<p>W XIX w. i w I połowie XV w. wieś Krześlów należała do uposażenia arcybiskupstwa gnieźnieńskiego. Od 1441 r. była częścią dóbr Jana Trzebińskiego. W XVI w. przeszła w ręce Piotra S. Gmolińskiego, później jego potomków. W posiadaniu Gmolińskich Krześlów pozostał do ok. połowy XVIII w. a potem przeszedł na własność rodziny Siemińskich. Majątek Krześlów miał wielu właścicieli. Wg pierwszego zapisu w księdze hipotecznej w roku 1821 właścicielami Krześłowa byli trzej bracia: Karol, Napoleon i Michał Walewscy. W roku 1833 majątek nabył Jan Wincenty Ostrowski a następnie Wincenty Węsierski, który w 1853 roku sprzedał dobra Krzelów Apolinaremu z Wronikowa. Od 1866 r. właścicielami majątku byli Julian i Józefa z Zaborowskich małżonkowie Waliccy, a następnie ich dzieci: Tadeusz, Michał i Maria. Od 1933 r. jedynym właścicielem pozostał Bronisław Walicki z żoną, syn Tadeusza Walickiego. W Krześlowie prowadzono wielokierunkowe gospodarstwo rolne tj. hodowla koni, stawy rybne, gorzelnia. W 1945 r. dobra Krzelów uległy parcelacji i przeszły na rzecz Skarbu Państwa, gdzie od 1954 r. prowadzono Państwowe Gospodarstwo Rolne.</p> <p>Gorzelnia krześłowska założona została w roku 1839. W I poł. XX wieku należała do sukcesorów Tadeusza Walickiego, ówczesnego właściciela majątku. Na początku lat 20-tych XX w. w gorzelnii zatrudnionych było 10 pracowników. Ostatnim właścicielem gorzelnii był Bronisław Walicki. W 1945 roku, po parcelacji majątku, stare i zużyte urządzenia produkcyjne wymienione zostały na nowsze przywiezione z innych gorzelni. W roku 1989 majątek przeszedł do dyspozycji Agencji Rolnej Własności Skarbu Państwa, która odsprzedała go następnie Przedsiębiorstwu Produkcyjno-Handlowemu z o.o. „Cleve” w Kaliszu. Majątek jeszcze wielokrotnie zmieniał właścicieli, w rezultacie czego podupadł, a zabytkowe budynki ulegały stopniowej dewastacji.</p>	<p><u>Sytuacja:</u> budynek gorzelnii położony jest na terenie d. zespołu folwarcznego w Krześlowie zlokalizowanego przy skrzyżowaniu dróg: wojewódzkiej nr 483 wiodącej z Łasku do Szczercowa i drogi lokalnej z Piotrkowa do Widawy. Teren d. zespołu folwarcznego dostępny jest poprzez wjazd od strony zachodniej z drogi nr 483. Po północnej stronie wjazdu przed terenem d. podwórza folwarcznego zlokalizowany jest, położony na sztucznej wyspie otoczonej fosą dwór z parkiem. Zabudowa folwarczna skupiona jest na ogrodzonym terenie o kształcie działki zbliżonym do trapezu. Budynek gorzelnii znajduje się w zachodniej części założenia, tuż przy wjeździe na teren podwórza, po południowej stronie drogi wewnętrznej prowadzącej przez teren dawnego folwarku, między budynkiem obory a spichlerzem, ustawiony kalenicowo w stosunku do drogi, kalenica budynku o kierunku wschód-zachód. W otoczeniu budynku występuje nawierzchnia ziemna. Od strony południowej, wschodniej i częściowo od zachodniej do budynku gorzelnii dobudowano współcześnie parterowe przybudówki. Po południowej stronie w sąsiedztwie budynku wzniesiono w 1922 r. komin murowany z cegły.</p> <p><u>Materiał, konstrukcja, technika:</u> budynek murowany z cegły na zaprawie wapiennej i wapienno-cementowej (przybudówki współczesne). Budynek wewnątrz otynkowany. W części mieszkalnej ściany pokryte płytami GK.</p> <p><u>Stropy:</u> drewniane belkowe, nad częścią środkową pomiędzy parterem a antresolą stropy betonowe na belkach stalowych; we wschodniej części budynku i w przybudówce wschodniej sklepienia odcinkowe typu Kleina; w piwnicy sklepienia żaglaste murowane z cegły na zaprawie wapiennej otynkowane.</p> <p><u>Wieżba dachowa:</u> drewniana konstrukcji krokwiowo-płatwiowej, płatew pośrednia podparta słupami tworzącymi dwie ściany stolcowe, krokwie oparte na ścianie kolankowej; nad korpusem środkowym wieźba drewniana konstrukcji płatwiowo-kleszczowej o stłocach leżących, krokwie oparte na ścianie kolankowej połączone kleszczami ze słupami, słupy z mieczami.</p> <p><u>Pokrycie dachu:</u> dach pokryty papą na lepiku położoną na deskowaniu pełnym.</p> <p><u>Posadzki:</u> w piwnicy i na parterze wylewki betonowe, w części mieszkalnej dodatkowo wyłożone współczesną terakotą i panelami podłogowymi. Na antresoli i na poddaszu nad częścią zachodnią wylewki betonowe, na poddaszu nad częścią wschodnią podłogi drewniane konstrukcji deskowej.</p> <p><u>Schody:</u> w elewacji wschodniej schody do ganku betonowe, jednobiegowe, flankowane murkiem; do piwnicy schody jednobiegowe wykonane z betonu; na antresolę schody drewniane, jednobiegowe, policzkowe z drewnianą balustradą wypełnioną drewnianymi słupkami; na strych nad korpusem środkowym schody drewniane, jednobiegowe, ażurowe z drewnianą poręczą.</p> <p><u>Stolarka okienna:</u> w części wschodniej (mieszkalnej) budynku okna wtórne z PCV dwuskrzydłowe, dwudzielne; w elewacji frontowej w korpusie środkowym okna wysokie metalowe, stałe, trójpoziomowe, wielokwaterowe, nadświetle wypełnione deskowaniem; w części zachodniej okna drewniane konstrukcji ościeżnicowej, pojedyncze, dwuskrzydłowe, każde skrzydło trójkwaterowe.</p> <p><u>Stolarka drzwiowa:</u> w elewacji frontowej drzwi drewniane konstrukcji ramowo-płycinowej z nadświetlem, dwuskrzydłowe, każde skrzydło trójpłycinowe, płyciny wypełnione dekoracją geometryczno-roślinną, nadświetle przeszklone, 8-kwaterowe; także same drzwi w elewacji wschodniej prowadzące do pomieszczeń mieszkalnych; wewnątrz drzwi ramowo-klepkowe (w piwnicy), na parterze przeważnie drzwi drewniane konstrukcji ramowo-płycinowej ale też drzwi deskowo-spagowe (w południowo-zachodniej części budynku i na strychu).</p> <p><u>Rzut:</u> budynek na rzucie wydłużonego prostokąta ze zryzalitowaną częścią środkową i prostokątnym przedsionkiem w elewacji wschodniej, częściowo podpiwniczony; wnętrze: w piwnicy układ pomieszczeń dwutraktowy; na parterze w części wschodniej wtórny układ pomieszczeń - czterotraktowy; część środkowa budynku jednoprzestrzenna, część zachodnia dwutraktowa. Od południa i zachodu do budynku przylegają jednotraktowe przybudówki na rzucie prostokąta.</p> <p><u>Bryła:</u> budynek jednokondygnacyjny, w części środkowej dwukondygnacyjny korpus główny, przewyższający pozostałą część budynku z własnym dwuspadowym dachem. Budynek z użytkowym poddaszem, kryty dachem dwuspadowym. Od strony południowej i zachodniej do budynku gorzelnii przylegają parterowe przybudówki.</p>

14. Kubatura	2483,16 m³	15. Powierzchnia użytkowa	372, 36 m²	16. Przeznaczenie pierwotne	gorzelnia	17. Użytkowanie obecne	nie użytkowany
18. Prace budowlane i konserwatorskie, ich przebieg i dokumentacja (po 1945 r.)				19. Stan zachowania (fundamenty, ściany zewnętrzne, ściany wewnętrzne, sklepienia, stropy, konstrukcje dachowe, pokrycie dachu, wyposażenie i instalacje)			
				Budynek w średnim stanie technicznym. Fundamenty – nie wykazują widocznych uszkodzeń Ściany zewnętrzne – lokalne ubytki cegły, strukturalne zniszczenia cegły i zaprawy. Spoiny miejscami wypłukane. Ściany wewnętrzne – konstrukcja murów wew. w stanie zadowalającym, zniszczone są częściowo tynki Sklepienia, stropy – sklepienia i stropy nie wykazują istotnych uszkodzeń Konstrukcje dachowe – nie wykazują istotnych uszkodzeń Pokrycie dachu – wykazuje lokalne nieszczelności i znaczne zużycie obróbek blacharskich			
				20. Istniejące zagrożenia, najpilniejsze postulaty konserwatorskie			
				Renowacja elewacji zewnętrznych: <ul style="list-style-type: none">- oczyszczenie lica ceglanego- strukturalne wzmocnienie osłabionych cegieł- uzupełnienie i estetyczne opracowanie spoin- zabezpieczenie lica muru przed wnikaniem wody (hydrofobizacja)- odczyszczenie i zabezpieczenie detali architektonicznych (sterczyny, fryz kostkowy, parapety, nadproża)- wymiana i ujednolicenie stolarki okiennej w zakresie konstrukcji i podziałów- konieczna jest również wymiana obróbek blacharskich tj. rynien, rur spustowych i pokrycia dachowego- rozbiórka wtórnych przybudówek i uporządkowanie otoczenia.			

21. Akta archiwalne (rodzaj akt, numer i miejsce przechowywania)

Wojewódzki Urząd Ochrony Zabytków w Łodzi, Delegatury w Piotrkowie Trybunalskim:

- Zespół zabudowań folwarcznych, karta ewidencyjna zabytków architektury i budownictwa, Ewa Szelągowska, 1990 r.;
- Projekt budowlany. Remont/renowacja dwóch budynków dawne gorzelni, dz. nr ewid. 5, obręb Krześłów PGR, gmina Żelów, 2010 r., syg. 722/1.
- Ewidencja zabytkowego parku w Krześlowie, gmina Żelów. Z. Chilarska, Z. Kotnowska, L. Smockiewicz, 1980 r.

22. Bibliografia

Żelów wspólnota nacji, wyznań, kultur, S. Papuga, A. Gramasz, Łódź 2003 r.

23. Źródła ikonograficzne (rodzaj, miejsce przechowywania)

24. Uwagi różne

25. Opracowanie karty ewidencyjnej (data i podpis)

tekst

XI.2010 r. Anna Pełka
(data i podpis)

plany, rysunki

XI.2010 r. Anna Pełka
(data i podpis)

zdjęcia fotograficzne

XI.2010 r. Anna Pełka
(data i podpis)

miejsce przechowywania negatywów :

Karta po wypełnieniu podlega ochronie na podstawie przepisów prawa autorskiego.

26. Adnotacje o inspekcjach, informacje o zmianach (daty, imiona i nazwiska wypełniających)

27. Załączniki

3 wkładki do karty ewidencyjnej zabytków architektury i budownictwa

1. Miejscowość KRZEŚLÓW	5. Obiekt (nazwa jak w karcie) oraz adres BUDYNEK GORZELNI Krześlów 97-425 Zelów	6. Zawartość wkładki TEKST, ZDJĘCIA
2. Gmina ZELÓW		
3. Powiat BELCHATOWSKI		
4. Województwo ŁÓDZKIE		

Cd pkt 12

Omawiany budynek gorzelni powstał ok. roku 1880 za czasów rodziny Walickich. Budynek przebudowany i rozbudowany współcześnie.

Styl: budynek nosi cechy XIX-wiecznej eklektycznej architektury przemysłowej z elementami neogotyckimi i tzw. stylu szwajcarskiego

Autor: nieznany

Cd pkt 13

kryte dachem pulpitowym. W elewacji wschodniej na osi środkowej ganek poprzedzony schodami kryty dachem dwuspadowym.

Elewacja frontowa(północna): wszystkie elewacje nietynkowane, za wyjątkiem cokołu, ozdobione fryzem kostkowym poniżej gzymsu wieńczącego. Elewacja frontowa 12-osiowa, jednokondygnacyjna, na cokole, w środkowej części budynku 2-osiowy, dwukondygnacyjny ryzalit przewyższający pozostałą parterową część budynku, ryzalit flankowany pilastrami. Od wschodu do fasady przylega 1-osiowy ganek, od zachodu 3-osiowa parterowa współczesna przybudówka. Cokół tynkowany, okna piwnicy zamurowane. Otwory okienne prostokątne, nadproża w formie łuku odcinkowego wymurowane z cegły, w części zachodniej otwory okienne zostały pomniejszone, w ryzalicie otwory okienne sięgające do $\frac{3}{4}$ wysokości ryzalitu, zamknięte górą półkoliście z kluczem w łuku archiwolty, powyżej okien pośrodku niewielki prostokątny otwór okienny.

Elewacja południowa: 4-osiowa, przysłonięta współczesnymi parterowymi przybudówkami. W elewacji szczytowej ryzalitu wtórny prostokątny otwór okienny, na elewacji widoczne są ślady dawnych otworów okiennych w formie dwóch wąskich okienek zwieńczonych łukiem pełnym opracowanych analogicznych jak w elewacji wschodniej.

Elewacja wschodnia: 3-osiowa, na osi środkowej ganek ze schodami przylegającymi od strony północnej, ganek zwieńczony dwuspadowym dachem i drewnianą sterczyną w szczycie, otwory okienne z ceglanymi parapetami i nadprożami. W szczycie elewacji dwa wąskie otwory okienne zamknięte górą półkoliście. Ponad elewacją widoczny korpus ryzalitu.

Elewacja zachodnia: 3-osiowa, przysłonięta częściowo w parterze ścianą szczytową przybudówki. W południowej części elewacji w parterze otwór wejściowy do pomieszczenia gospodarczego. Elewacja w szczycie opracowana fryzem kostkowym.

Wnętrze: brak pierwotnego wystroju i wyposażenia wewnątrz.

Instalacje: elektryczna, wodno-kanalizacyjna, c.o., odgromowa, telefoniczna.



Elewacja wschodnia. Widok od północnego-wschodu.



Elewacja wschodnia.



Elewacja wschodnia. Widok od południowego-wschodu.



Elewacja południowa.

1. Miejscowość KRZEŚLÓW	5. Obiekt (nazwa jak w karcie) oraz adres BUDYNEK GORZELNI Krzesłów 97-425 Żelów	6. Zawartość wkładki ZDJĘCIA
2. Gmina ŻELÓW		
3. Powiat BŁCHATOWSKI		
4. Województwo ŁÓDZKIE		



Elewacja frontowa. Ryzalit.



Elewacja frontowa. Drzwi wejściowe.



Elewacja południowa. Ściana szczytowa ryzalitu.



Elewacja zachodnia.



Elewacja zachodnia.



Wnętrze. Pomieszczenie główne.
Kolumna rektyfikacyjna.



Wnętrze. Antresola nad pomieszczeniem głównym.



Pomieszczenie od południowego-zachodu.

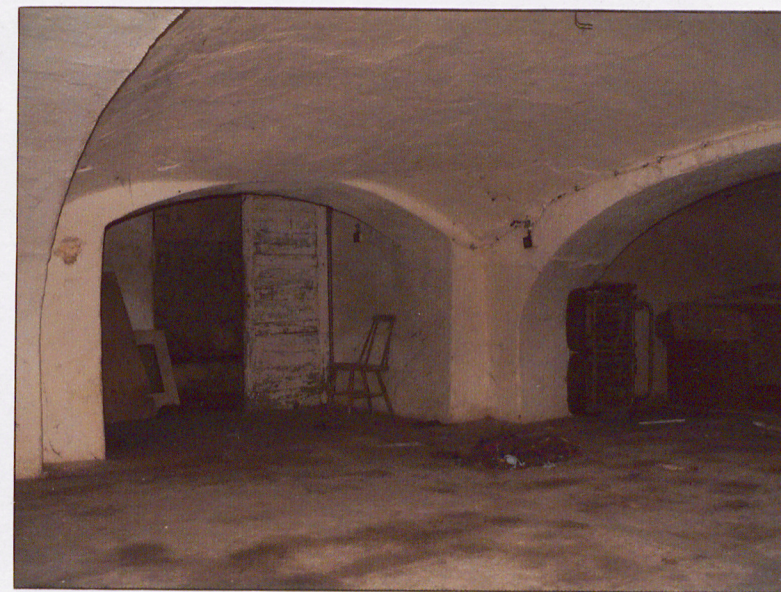
1. Miejscowość KRZEŚLÓW	5. Obiekt (nazwa jak w karcie) oraz adres BUDYNEK GORZELNI Krześlów 97-425 Zelów	6. Zawartość wkładki ZDJĘCIA
2. Gmina ZELÓW		
3. Powiat BEŁCHATOWSKI		
4. Województwo ŁÓDZKIE		



Weście na antresole.



Antresola. W głębi schody na strych nad ryzalitem.



Piwnica.



Piwnica.



Wieżba dachowa nad częścią wschodnią.



Wieżba dachowa nad częścią zachodnią.



Wieżba dachowa nad ryzalitem.



Wieżba dachowa nad ryzalitem.