

1. Obiekt

522/2 OFICyna DWORSKA /LEWA/

2. Czas powstania

poł XIX w

3. Miejscowość

K R Z E Ś Ł Ó W

4. Adres

Krześlów

nr hipoteczny działki

5. Przynależność administracyjna

województwo piotrkowskie

gmina Żelów

pow. BEECHATÓW

6. Poprzednie nazwy miejscowości

7. Przynależność administracyjna  
przed 1 VI 1975

województwo łódzkie

powiat Łask

8. Właściciel i jego adres

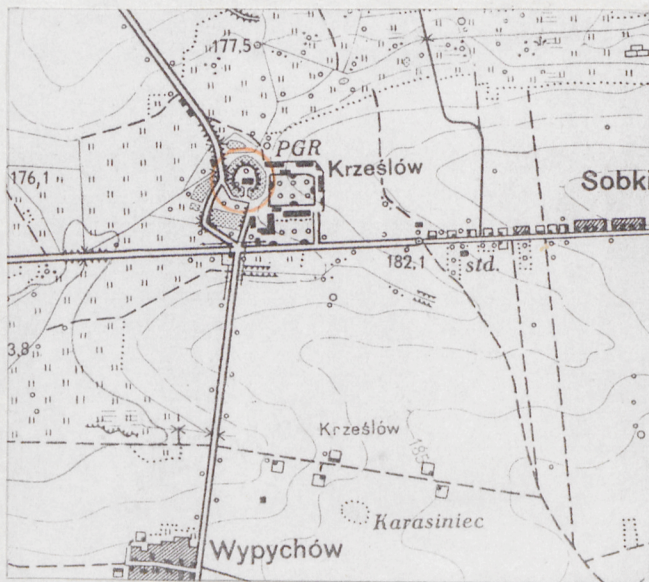
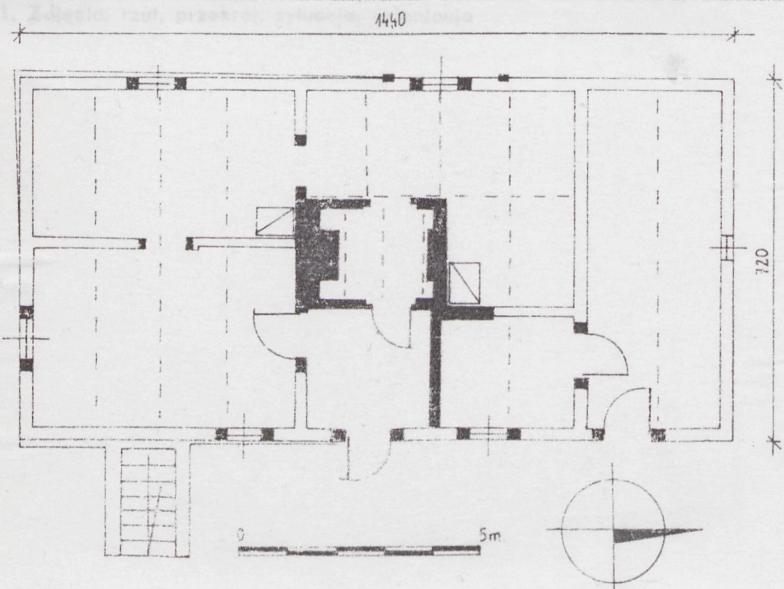
P G R Ligota  
98-170 Widawa  
Zakład Krześlów

9. Użytkownik i jego adres

jw.

10. Rejestr zabytków

Nr kl. IV-680/128 data 21.7.1967 r



WIDOK OD WSCHODU



WIDOK OD PÓŁNOCNEGO - ZACHODU

12. Autorzy, historia obiektu, określenia stylu.

Wieś Krześlów w XIV w i 1 poł XV w należała do uposażenia arcybiskupa gnieźnieńskiego. Od 1441 r weszła w skład dóbr Jana Trzebieńskiego herbu Śreniawa. Przed 1531 r przechodzi w ręce Pitra Syryusza Gomolińskiego herbu Jelita. Od poł XVIII w Krześlów staje się własnością Siemińskich, ok 1815 r właścicielem jest Teodor Krzywicki, od 1821 r Walewscy, od 1833 Jan Wincenty Ostrowski, od 1836 r Wincenty Węsierski, od 1857 r Apolinary i Józefa Górecy, od 1866 r Julian i Józefa Waliccy. W rękach Walickich dobra pozostały do 1945 r, kiedy to przejął je skrb państwa. Z części majątku wydzielono indywidualne gospodarstwa rolne, na pozostałych terenach utworzono w 1954 r Państwowe Gospodarstwo Rolne. Pierwsza wzmianka o dworze w Krześlowie pochodzi z 1670 r. Kolejny drewniany dwór ze sklepieniami piwnicami wzniesiony został na starszym /?/kopcu oblanym wodą przez Siemińskich w 1758 r. Jego pozostałością są być może piwnice obecnego dworu, który powstał zapewne w 1846 r gdy właścicielem dóbr był Wincenty Węsierski. W źródłach brak wzmianek o oficynach, nie wykluczone iż ich piwnice współczesne są dworowi Siemińskich. Oficyny w obecnej formie powstały prawdopodobnie w poł XIX w.

13. Opis sytuacji, materiał i konstrukcja, rzut, bryła, elewacje, wnętrze wyposażenie instalacje)

Sytuacja obiektu : założenie dworsko-parkowe położone jest bezpośrednio przy drodze z Łasku do Szczercowa, ok 200 m na półn od jej skrzyżowania z drogą Widawa-Piotrków Trybunalski. Całość położona w dolinie Chrzastówki. W skład założenia wchodzi: duży staw na którym znajduje się zbliżona kształtem do prostokąta /45 x 55 m/ i wyższa na ponad 4 m wyspa. Od wsch i półd staw zwęża się do formy fosy szer na 10-20 m. Wyspa skomunikowana jest z otaczającym terenem drewnianym mostem na betonowych przyczółkach usytuowanym od półd. Na wyspie, na osi mostu stoi murowany dwór, zaś w półd-wsch i półd-zach narożnikach wyspy zlokalizowane są oficyny. Poza wyspą na wsch i półd-wsch od niej znajdują się dawne zabudowania folwarczne.

OPIS

Materiał, konstrukcja, technika : budynek drewniany, zrębowy, konstrukcja pomocnicza sumikowo-łatkowa, część ścian wew przy urządzeniach ogniowych i ściana półn sieni murowane z cegły na zaprawie wapiennej. Wszystkie ściany obrzucone tynkiem, drewniane na nabite listwy. Piwnice i podmurówka z cegły, w podmurówce /wys do 0,5 m od półd/ także kamień polny. Piwnica pod półd częścią budynku, niedostępna, sklepiąca. Stropy drewniane, w części budynku nagie, w części podbite deskami i otynkowane. W kilku miejscach zarwane. Wieżba dachowa: drewniana, konstrukcji krokwiowo-stolcowej, dach odeskowany, kryty papą, również częściowo zarwany. Szczyty i partie podopodobnie polepa gliniana, w pozostałych pomieszczeniach podłogi deskowe, w dużej mierze zerwane. Otwory okienne: prostokątne-skrzydła okien osadzone w drewnianych ościeżnicach, zachowane jedno-dwuskrzydłowe, 6-taflowe, szklone na kit w szczelinach pojedynczych. W komorze małe okienko w drewnianych ościeżkach. W piwnicy prostokątne okno, w jego obramieniu kamień. Otwory drzwiowe : prostokątne, progi drewniane, skrzydła drzwi mocowane w drewnianych ościeżkach. Drzwi zew do sieni, komory i wew z sieni do pomieszczenia za nią konstrukcji deskowo-listwowo-zastrzałowej, zawiasy wstępowe, do komory zamykane na skobel z kłódką. Drzwi wew z sieni do lewej izby jednoskrzydłowe, ramowo-płycinowe o 6 polach, zawiasy ozdobne tarczowe, zamek zew. W pozostałych otworach brak stolarki. Rzut : budynek dwutraktowy o

traktach różnej głębokości, z sienią pośrodku, na jej przedłużeniu pomieszczenie

14. Kubatura	15. Powierzchnia użytkowa	16. Przeznaczenie pierwotne	17. Użytkowanie obecne
540 m <sup>3</sup>	190 m <sup>2</sup>	mieszkalne	gospodarcze
18. Prace budowlane i konserwatorskie, ich przebieg i dokumentacja		19. stan zachowania (fundamenty, ściany zewnętrzne, ściany wewnętrzne, sklepienia, stropy, konstrukcje dachowe, pokrycie dachu, wyposażenie i instalacje) Stan zachowania obiektu krytyczny, budynek w stanie śmierci budowlanej.	
		20. Najpilniejsze postulaty konserwatorskie Określić przeznaczenie obiektu.	

21. Ak'a archiwalne (rodzaj akt, numer i miejsce przechowywania)

22. Bibliografia

1. Łaski. Liber Beneficiorum Archidiecezji Gnieźnieńskiej 1880, t. I, s. 454
2. Katalog zabytków sztuki w Polsce. 1954, t. II, woj. Łódzkie
3. L. Kajzer. J. Augustyniak. Wstęp do studiów nad świeckim budownictwem obronnym sieradzkiego w XIII-XVII/XVIII w Łódź. 1986. s. 136-137

23. Źródła ikonograficzne i fotografia (rodzaj, miejsce przechowywania, sygnatury)

24. Uwagi różne

25. Opracował

tekst mgr E. Bonusiak mgr J. Pietrzak XI 1992  
imię, nazwisko, data, podpis

plany, rysunki mgr J. Pietrzak XI 1992  
imię, nazwisko, data, podpis

zdjęcia fotogr. mgr E. Bonusiak XI 1992 r  
imię, nazwisko, data, podpis

miejsce przechowywania negatywów W K Z Piotrków Trybunalski

Karta po wypełnieniu podlega ochronie na podstawie przepisów prawa autorskiego

26. Adnotacje o inspekcjach, informacje o zmianach (daty, imiona i nazwiska wypełniających)

27. Załączniki

1. Miejscowość KRZESŁÓW	2. Obiekt (nazwa jak w karcie) Oficyna dworska/lewa/	3. Zawartość wkładki (nazwa obiektu lub materiału uzupełniającego) Ciąg dalszy tekstu, zdjęcia, plan sytuacyjny.
----------------------------	---	---

cd pkt 13 pomieszczenie wydzielone przez urządzenia ogniowe, wokół nich 3 izby i niedostępna z nich komora. Ponadto od płu prostokątna, głęboka komora, prawdopodobnie wtórnie dostawiona, dostępna z zew i posiadająca przejście do pierwszej komory. Piwnice dostępne jedynie z zew, z wejściem od wsch, jednoprzestrzenne. Dwa przewody kominowe, górą usytuowane na kalenicy. Bryła: zwarta. Elewacje: jednokondygnacyjne, na podmurówce, asymetryczne, pokryte resztkami tynku wapiennego, powyżej poziomu stropu oszalowane pionowo deskami. Elewacja wsch: 4-osiowa, z wejściem głównym do sieni nieznacznie przesuniętym z osi budynku ku pld, otwór prostokątny ze sponowymi drzwiami, po jego obu stronach prostokątne otwory okienne, w osi od pld brak stolarki. W skrajnej osi od płu prostokątne wejście do komory także z drzwiami sponowymi. Od pld wejście do piwnic ograniczone z obu stron tynkowanymi murkami z cegły, zamykane niegdyś na kłapę, obecnie pełni funkcję śmietnika. Elewacja płu: jednoosiowa, z małym prostokątnym okienkiem-świetlikiem. Elewacja zach: dwuosiowa, osie stanowią prostokątne otwory okienne/resztki stolarki okiennej/, po obu stronach okna od płu słupy wzmacniające konstrukcję ścian. Od pld na poziomie podmurówki prostokątny, niewielki otwór okienny piwnicy w kamiennym obramieniu, ze stalowymi, pionowymi prętami. Elewacja pld: jednoosiowa, prostokątny otwór okienny pozbawiony stolarki.

Wyposażenie: piec kaflowy ogrzewczy/kafle białe/, resztki kaflowego pieca do gotowania/kafle brązowe/.

Instalacje: fragmenty instalacji elektrycznej



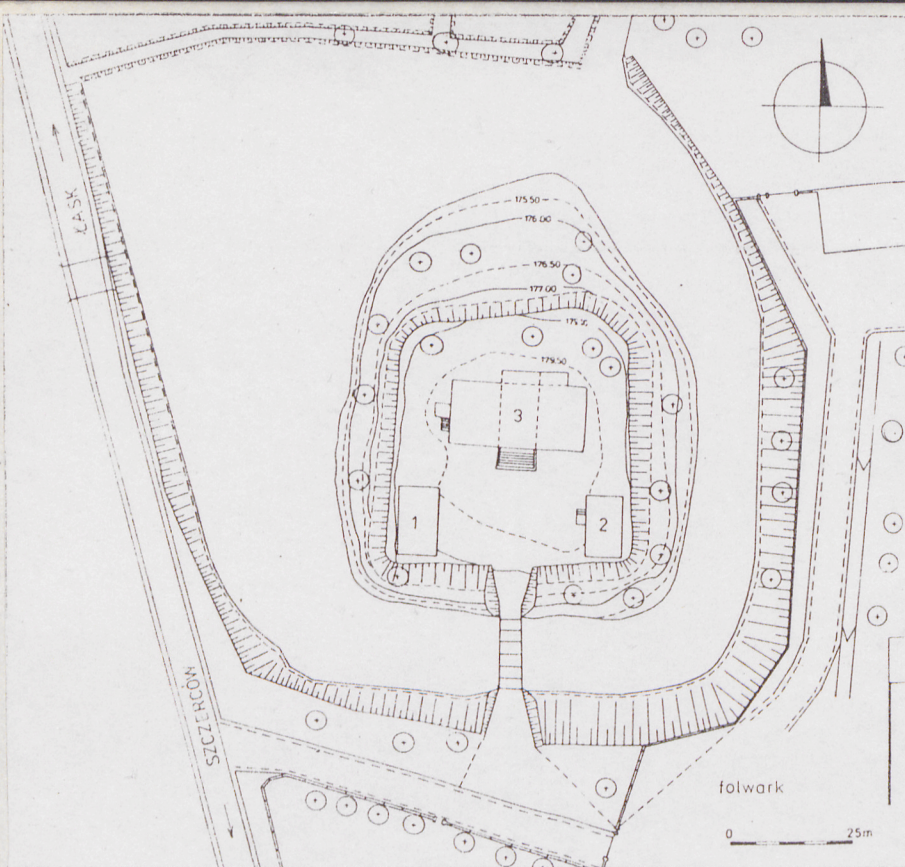
WIDOK OD POŁUDNIOWEGO - WSCHODU

Wkładkę założył: Bonusiak, Pietrzak XI 1992 r.  
(imię, nazwisko, data)

Miejsce przechowywania negatywów: W. K. Z. Piotrków Tryb.

OZGraf. Z.P. Ostróda zam. 699 nakł. 23.600

Wzór ODZ 1978 r.



KRZEŚLÓW gm. Żelów, woj. piotrkowskie

SYTUACJA DWORU NA KOPCU

- 1. oficyna lewa
- 2. oficyna prawa
- 3. dwór

- 1. WNETRZE
- 2. WNETRZE
- 3. WIEŻBA



4.



2.



3

1. Miejscowość	2. Obiekt (nazwa jak w karcie)	3. Zawartość wkładki (nazwa obiektu lub materiału uzupełniającego)
Krześlów	Oficyna dworska /lewa/	Zdjęcia

1.



2.



1. WIDOK OD ZACHODU  
 2. WIDOK OD POŁUDNIA  
 3. WIDOK OD POŁUDNIOWEGO - WSCHODU  
 4. WEJŚCIE DO PIWNIC

3.



4.



Wkładkę założył: Bonusiak, Piotrzek XI. 1992 r  
(imię, nazwisko, data)

Miejsce przechowywania negatywów: W K Z Piotrków Tryb.

Z-d Poligr. Jan Jasiński W-wa, ul. Wolna 13, tel. 12-43-83

Wzór ODZ 1978 r.