

OŚRODEK DOKUMENTACJI  
ZABYTKÓW W WARSZAWIE  
KARTA EWIDENCYJNA ZABYTKÓW  
ARCHITEKTURY I BUDOWNICTWA

A B C D E F G H I J K L Ł M N O P R S T U V W X Y Z

47  
4874  
Nr LÓDZKIE

1. Obiekt

522/1

DWÓR

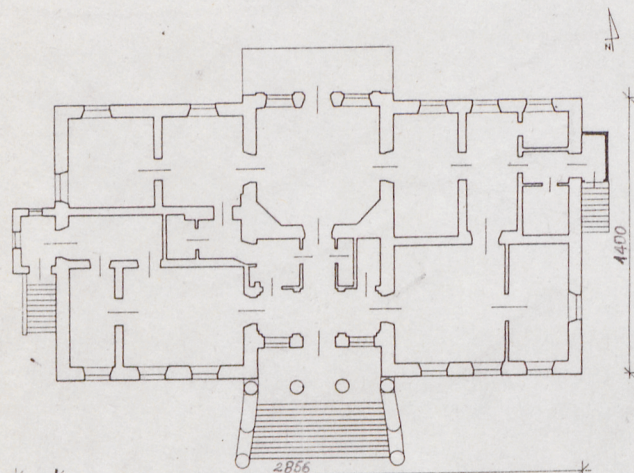
2. Czas powstania

1846r

3. Miejscowość

Krześłów

11. Zdjęcia, plan sytuacyjny, rzuty



SKALA 1:400



4. Adres

Krześłów 1

nr hipoteczny

5. Przynależność administracyjna

województwo piotrkowskie

Zelów

gmina

pow. BEECHATOW

6. Poprzednie nazwy miejscowości

7. Przynależność administracyjna  
przed 1.VI.1975 r.

województwo łódzkie

powiat łaski

8. Właściciel i jego adres

PGR w Ligocie  
98-170 Widawa  
Zakład Krześłów

9. Użytkownik i jego adres

PGR w Ligocie  
Zakład Krześłów

10. Rejestr zabytków

21. 07. 67.

Nr 392-415/59

31.05.88r

data

pow. 24

340-10-32

12.10.1946

autor zdjęć E. Szelańska

data wykonania

miejsce przechowywania negatywów

sierpień 1990r

arch. WKZ w Piotrkowie



12. Autorzy, historia obiektu, określenia stylu.

Wieża Krześlów w XIV i 1 poł. XV w należała do uposażenia arcybiskupstwa gnieźnieńskiego. Od 1441 r. weszła w skład dóbr Jana Trzebieńskiego. W XVI w. przechodzi w ręce Piotra S. Gomolińskiego, później jego potomków. Pozostaje w rękach tego rodu do poł. XVIII w., kiedy staje się własnością Siemińskich. Od pocz. XIX w. /ok. 1815r./ właścicielem dóbr jest Teodor Krzycki, potem Wincenty Węsierski, który w 1853r. sprzedał je Apolinaremu Góreckiemu. W 1866r. majątek kupili Julian i Józef z Zaborowskich Waliccy. W 1896r. przejęły go dzieci Walickich /Tadeusz, Michał, Maria/. W 1920 Krześlów odziedziczyły dzieci Tadeusza, a od 1933r. wieś pozostaje w rękach jednego syna - Bronisława Walickiego i jego żony Marii. W 1945r. dobra przejął Skarb Państwa.

Pierwsza informacja o dworze w Krześlowie pochodzi z 1670r. Był to zapewne dwór o charakterze obronnym, wzniesiony na kopcu, prawdopodobnie w XVI-XVII w. Zniszczony w 1 poł. XVII w. Następny dwór zbudowano w 1758r. za Siemińskiego i z tego dworu pochodzą zachowane w piwnicach drzwi dekorowane intarsją z bogatymi okuciami.

W obecnej formie dwór powstał prawdopodobnie w 1846r. za życia Wincentego Węsierskiego.

W 1882r. wykonano dekorację Westybulu i dekorację malarską w portyku. -w XX w. Styl: późny klasycyzm.

13. Opis (sytuacja, materiał i konstrukcja, rzut, bryła, elewacje, dach, wnętrze, wyposażenie, instalacje)

-Dwór otoczony starodrzewiem, usytuowany przy drodze ze Szczercowa do Łasku, wzniesiony na wyspie otoczonej fosą, z mostem od płd. na osi budynku.

Przed fasadą podjazd ujęty parą wolnostojących oficyn. Na wsch. od wyspy - dawne zabudowania folwarczne oraz nowe budynki PGR. Od zach. i pn.-stawy.

-murowany z cegły, na zaprawie wapiennej, tynkowany, dach kryty blachą. Piwnice sklepienie, stropy drewniane, z sufitami, więźba dachowa o konstrukcji Stolicowej - schody drewniane i murowane, stolarka malowana farbą olejną. Posadzki drewniane /parkiety taflowe/, stiuki, polichromia;

-Budynek dwutraktowy, z westybulem i salonem na osi, w cz. zach. trakty rozdzielają korytarze. Prostokątne przejście do salonu ujęte klatką schodową /od wsch./ i przedsionkiem /od zach./ Komunikacja amfiladowa. W poddaszu cztery pomieszczenia w układzie dwutraktowym rozdzielone korytarzem wewnętrznym.

-Dwór parterowy, wysoko podpiwniczony, z użytkowym poddaszem, kryty dachem czterospadowym. W fasadzie, na osi portyk wglębny, kolumnowy, poprzedzony jednobiegowymi schodami; nad nim facjata z trójkątnym szczytem. Od pn. płytki ryzalit poprzedzony prostokątnym tarasem, w którym wejście do piwnic. Facjata w dachu - jw. Od zach. - parterowa przybudówka z trójkątnym szczytem, z daszkiem dwuspadowym. Od wsch. przybudówka z daszkiem pulpitowym. Do obu wiodą schody jednobiegowe od płd.

-Fasada /płd./ jednokondygnacyjna, na cokole, symetryczna, 9 osi, środkowe osie /3/ w czterokolumnowym portyku wglębnym - tu wejście gł. Okna prostokątne, małe - suterren i facjaty, pozostałe większe, w opaskach /dwuskrzydłowe, ośmiokwaterowe/ z gzymsowymi podokiennikami i nadokiennikami. Drzwi dwuskrzydłowe bogato dekorowane /snycerka, okucia/. Kolumny od 1/3 wys. - kanelowane, kapitele doryckie. Pełne belkowanie z fryzem i kostkowym gzymsiem. Fryz tryglifowy pod gzymsiem wieńczącym. Narożniki elewacji - boniowane. Nad wejściem malowany kartusz z inicjałami MW i BW /Walickich/ i datą 1846. Z boków malowane monochromatycznie paneau z przedstawieniem oraczy.

Elewacja pn.-o zbliżonej formie i dekoracji. W miejsce portyku - płytki ryzalit poprzedzony tarasem, artykułowany doryckimi pilastrami. Otwór wejściowy zamknięty półkoliście, drzwi górą przeszklone. Nad oknami /jedno zamurowane/ - prostokątne płycin.

-Elewacja zach. - bez podziałów. W przybudówce drzwi prostokątne, dwuskrzydłowe, płycinowe, bogato dekorowane. Okna w pozostałych ścianach - wąskie, półkoliście zamknięte, z opaską profilowaną. W cokole okna piwniczne ujęte łukiem odcinkowym. Na pn. od przybudówki - otwór okienny - jak w fasadzie. W poziomie fryzu - trzy okna szczelinowe, prostokątne. Gzyms kostkowy, naroża boniowane.

Elewacja wsch. - z przybudówką /nową/. Nad nią - nadokiennik zamurowanego okna. Od płd. - okno jak w fasadzie. Partia fryzu - jak od zach.

-W piwnicach pomieszczenia prostokątne, sklepienia kolebkowe, o obniżonej strzałce - na gurtach. Dwie pary drzwi z dekoracją płycinową i intarsją.

Westybul na rzucie litery T - ze sklepieniem korytarzykiem do salonu. Ściany artykułowane pilastrami, zwieńczone profilowanym gzymsiem. Polichromia ścian i sufitu: podziały ramowe, ornament roślinny, w rozecie od wsch. - data: 1882.

W korytarzyku, na sklepieniu, malowane kasetony z rozetami. Drzwi na klatkę sch. i symetryczne - zamknięte półkoliście, przeszklone górą, z promienistym układem szprosów w nadświetlu. Pozostałe drzwi płycinowe. Parkiety taflowe. Brak wyposaż.

-Instalacje: elektryczna i wodno-kanalizacyjna.



14. Kubatura 3390m <sup>3</sup>	15. Powierzchnia użytkowa 456m <sup>2</sup>	16. Przeznaczenie pierwotne mieszkalne	17. Użytkowanie obecne mieszkalne
------------------------------------	--	---	--------------------------------------

18. Prace budowlane i konserwatorskie, ich przebieg i dokumentacja

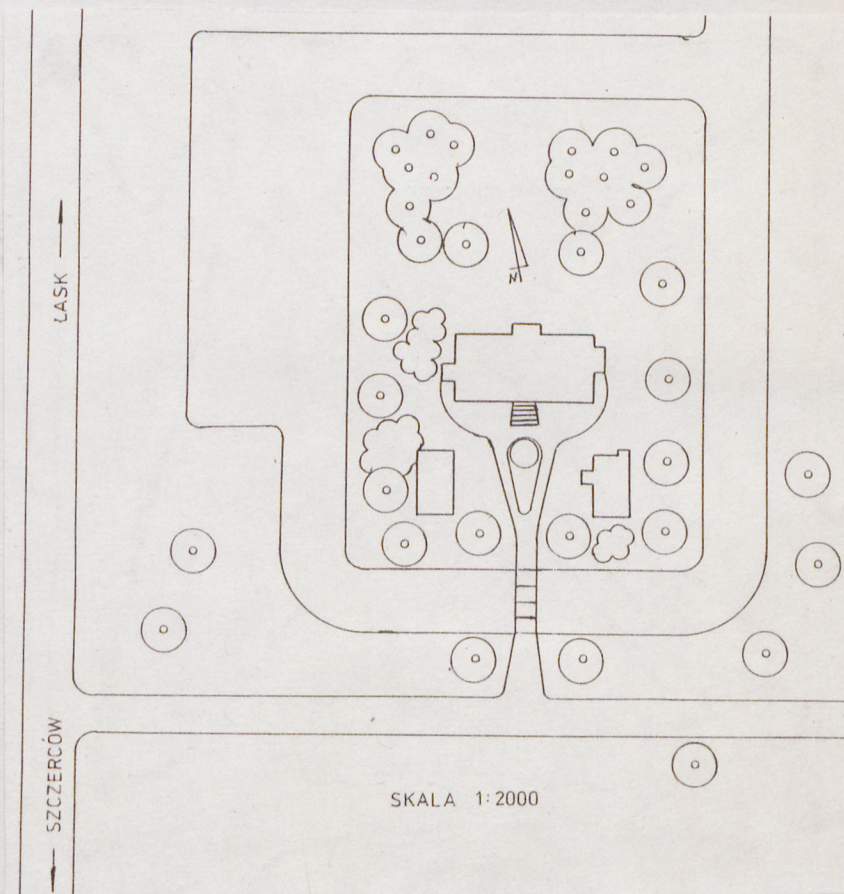
Po II wojnie zamurowano niektóre otwory okienne i drzwiowe, wymurowano nowe ścianki działowe, pomalowano wnętrza, wzniesiono przybudówkę od strony wsch. i pn./wiata garażowa/

19. Stan zachowania (fundamenty, ściany zewnętrzne, ściany wewnętrzne, sklepienia, stopy, konstrukcje dachowe, pokrycie dachu, wyposażenie i instalacje)

Fundamenty i mury zawilgocone i zagrzybione, odpadają tynki i stiuki, zniszczone więźba i pokrycie dachu. Polichromie wyblakłe i uszkodzone.

20. Najpilniejsze postulaty konserwatorskie

Uporządkowanie i osuszenie terenu oraz murów budynku, wymiana pokrycia dachów, naprawa więźby dachowej, eliminacja wtórnych przybudówek i podziałów wewnątrz, wymiana tynków, konserwacja lub wymiana stolarki, konserwacja polichromii, odtworzenie zamurowanych otworów, parkietów wg zachowanych wzorów.





21. Akta archiwalne (rodzaj akt, numer i miejsce przechowywania)

AGAD, Ks. Grodz. Sier., Inscriptiones 134, f. 306v, r 1626  
 Relationes 147, f. 763-768v, r 1773  
 WAPŁ, Piotrkowski Gub. Urząd d/s Włościańskich, s. 1429, 1430  
 " O/Pabianice, Akta Gminy Wygiezłów, s. 26, 58, 102  
 PBN w Bełchatowie, KW [REDACTED]  
 Zbiory Czartoryskich, Teki Pstrokońskiego s-y: 3304, 3305,  
 3322, 3324, 3347, 3348, 3353, 3356, 3380

23. Źródła ikonograficzne i fotografie (rodzaj, miejsce przechowywania, sygnatury)

Dwór w Krześlowie, gm. Zelów, woj. piotrkowskie, fot.  
 J. Witkiewicz, 1949r, neg. 4709 /R, w Zb. IS PAN

22. Bibliografia

Kopińska A., Dwór w Krześlowie. Skrócona dokumentacja hist.-  
 arch. wyk. w PP PKZ O/Łódź. Łódź 1988

24. Uwagi różne

lewa oficyna - nr rej. rab. 427 z oln 27.VII.1967  
 spichrz, gospod. m. m. - nr rej. rab. 392  
 z oln 31.05.1988  
 park - nr rej. rab. -304 z oln. 31.VIII.1983

25. Wypełnił

Ewa Szelałowska  
 imię i nazwisko

data 06.1990r

26. Sprawdził

imię i nazwisko

data

27. Załączniki

Wkładka I



1. Miejscowość  
KRZESŁÓW

2. Obiekt (nazwa jak w karcie)  
Dwór

3. Zawartość wkładki (nazwa obiektu lub materiału uzupełniającego)  
Fotografie



Wkładkę założył: Ewa Szelańska, 08.1990r  
(imię, nazwisko, data)

Miejsce przechowywania negatywów: Arch. WKZ w Piotrkowie

OZGraf. Z.P. Ostróda zam. 699 nakł. 23.600

Wzór ODZ 1978 r.



WIELKA DO KARTY 79  
I Miejsowość



Wielka do karty: \_\_\_\_\_  
(miejscowość, data) \_\_\_\_\_  
Miejscowość: \_\_\_\_\_  
Opis: \_\_\_\_\_