

1. Obiekt

ZAMEK MUZEUM REGIONALNE

2. Czas powstania

ok. poł. XIV w.

3. Miejscowość

O P O C Z N O

11. Zdjęcia, plan sytuacyjny, rzuty



4. Adres

Plac Zamkowy 1
nr hipoteczny 735

5. Przynależność administracyjna

województwo kieleckie

gmina miasto pow. opoczno

6. Poprzednie nazwy miejscowości

7. Przynależność administracyjna
przed 1.VI.1975 r.

województwo kieleckie

powiat opoczno

8. Właściciel i jego adres

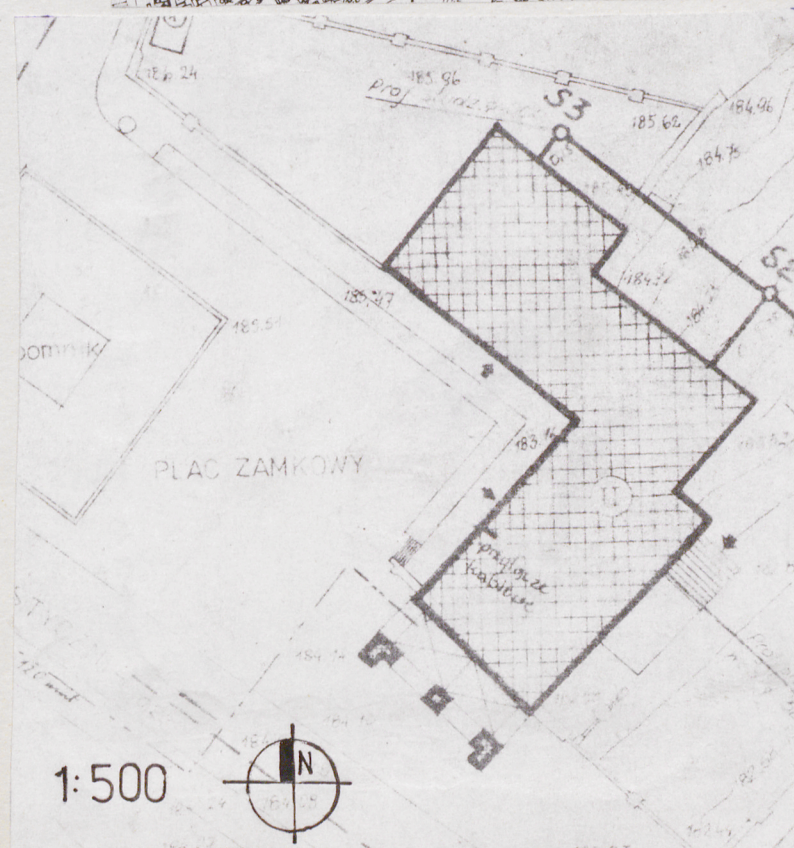
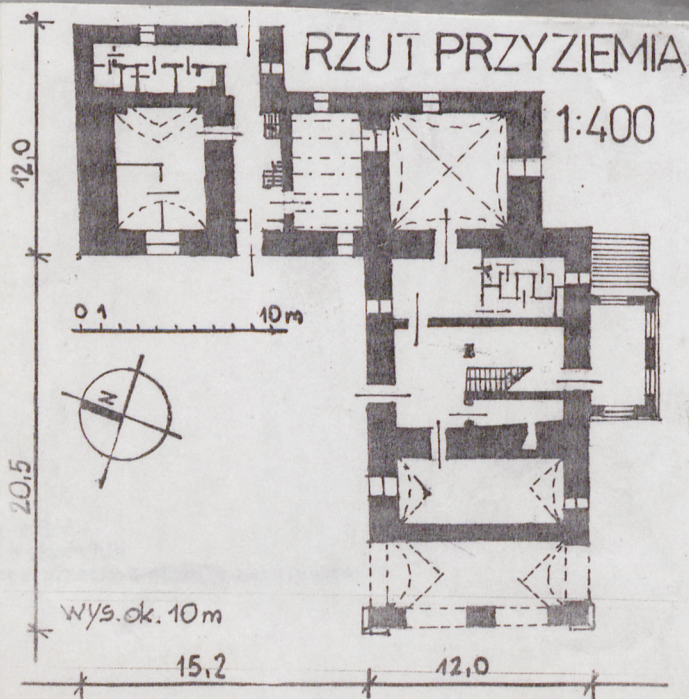
Urząd Miasta i Gminy
Opoczno

9. Użytkownik i jego adres

Muzeum Regionalne
Opoczno
Pl. Zamkowy 1

10. Rejestr zabytków

Nr 202/306 data 30.11.1956
272 3.11.1977
3.11.1977



auto
data
miej

12. Autorzy, historia obiektu, określenia stylu.

Kazimierz Wlk. ufortyfikował Opoczno w 1360-65. Wzniesienie zamku należy łączyć z tymi latami. Zamek powstał w pd narożniku murów miejskich, jego obwód warowny zamknięty był w formie prostokąta. W zach. narożniku prostokątna wieża. Dostęp do niej, przez ganki z muru obronnego lub przewieszony pomost jak np. w Bolesławcu nad Prosną. Wjazd prawdop. przez wieżę bramną w pn-wsch. części zamku. Pomieszczenia mieszk. przy ścianie pd. Zamek zbud. z kamienia wap., wyższy lub równy wys. murów miejskich.

W XVI w. zamek zniszczony, nie zamieszkały. Przebite muru zamkowego /nowa brama miejska 1599/ i przeprowadzenie przez dziedzińiec ulicy świadczą o upadku i zataraceniu cech obronnych.

Przed 1620 częściowa odbudowa na potrzeby kancelarii grodzkiej i mieszkania murgrabiego.

Zniszczenie w 1655/wojny szwedzkie/.

W XVIII w. w wieży i piwnicach więzienie miejskie.

1850-ruina/wg. Albumu Stronczyńskiego/.

Po 1874 -odbudowa na potrzeby władz powiatowych. W jej wyniku utrata czytelności pierwotnego zał.

13. Opis (sytuacja, materiał i konstrukcja, rzut, bryła, elewacje, dach wnętrze wyposażenie, instalacje)

Zamek, obecnie Muzeum Regionalne znajduje się w centrum Opoczna, na pd od starego rynku, bryłą dwuskrzydłową z otwarciem na Plac Zamkowy. Ściany zewn., filary podcienia, ściany wewnętrzne z kamienia wapiennego. Przy adaptacji na muzeum w obydwóch skrzydłach parteru pojawiły się węzły sanitarne ze ściankami działowymi z cegły. Ceglane są też ściany dzielące największe pomieszczenie piętra w skrzydle pd-zach. Sklepienia /krzyżowe z lunetami/ zachowane w trzech pomieszczeniach parteru-obecnej bibliotece-harmonia tego pomieszczenia została zakłócona ustawieniem dwóch ścianek wydzielających ok. 1/4 sali. Poza tym sklepiona jest sala łącząca 2 skrzydła zamku oraz pomieszczenie przylegające do podcienia w pd-zach skrzydle/pracownia naukowa/. Przejście podcieniowe także sklepione krzyżowo z lunetami.

Stropy śelbetowe Kleina.

Wiązba dachowa drewniana o konstrukcji płatwiowej z płatwami w kalenicy, a także na słupkach w ok. 1/3 dł. krokwi. Dachy pokryte papą. Hall wejściowy i winda na parterze oraz halle przy klatkach schodowych na piętrze mają posadzki wyłożone płytkami marmurowymi. W salach ekspozycyjnych i pomieszczeniach biurowych -klepka dębowa. Sanitariaty wyłożone terrakotą. W sali odczytowej na piętrze- dywanowa. W pomieszczeniach magazynowych- wykładzina PCV.

Schody wewnętrzne śelbetowe monolityczne, o konstrukcji wspornikowej. Wszystkie otwory okienne na parterze i piętrze rozglifione z uwagi na dużą szerokość murów zewn. Okna prostokątne, drewniane, skrzynkowe, trzyczędowe, w większości dwudzielne. Trójdzielne w bibliotece na parterze/skrzydło pn-zach/. Na piętrze, nad werandą, okno klatki schodowej imituje witraż. Drzwi zewn. wej. cia gł. w skrzydle pd-zach dwuskrzydłowe, drewniane, bejcowane na ciemny brąz, z ozdobnymi płycinami. Każde skrzydło tych drzwi z podziałem na 4 kwadraty, w nich cięte w diament płyciny. Nad drzwiami prostokątny, okratowany świetlik. Pozostałe drzwi zewn. też dwuskrzydłowe, drewniane, płycinowe ale mniej ozdobne. Drzwi wewn., z wyjątkiem drzwi w sanitariatach/ tam drzwi typowe /drewniane, płycinowe, lakierowane. W ciągach ekspozycyjnych- dwuskrzydłowe, do pomieszczeń dla pracowników- jednoskrzydłowe. Zamek zbudowany jest na rzucie litery L, jednotraktowy. W każdym skrzydle klatka schodowa łącząca parter i piętro. Zakłócenie skrzydła pd-zach stanowi podcieniowe przejście/ nad nim sala odczytowa/. W tym skrzydle na parterze, od str. pd-wsch- murowana, prostokątna weranda. Skrzydło pn-zach ma zmienną szerokość/ ryzalit dł. 11m od strony pn-zach/.

Bryła zamku stanowi 2 skrzydła ustawione względem siebie niemal pod kątem prostym, nie orientowane. Obiekt jest dwukondygnacyjny/ parter i piętro/, piwnice prawdopodobnie pod częścią skrzydła pn-zach, brak do nich dostępu. Dachy płaskie, ukryte za neo renesansową attyką. Dach werandy także płaski. Bryła sprawia wrażenie ciężkiej, kompozycyjnie niespójnej mimo prostoty założenia. Jedyne elementy "rozrzeźbienia" bryły to wspomniane: weranda i ryzalit.

Dach widoczny tylko nad częścią będącą skrzyżowaniem skrzydeł/ brak attyki/, niewysoki, czterospadowy, kryty blachą.

c.d. w załączniku

14. Kubatura

bezwerandy 3663,2m³

15. Powierzchnia użytkowa

z werandą 567,65m²

16. Przeznaczenie pierwotne

zamek mieszk.-obronny

17. Użytkowanie obecne

Muzeum Regionalne

18. Prace budowlane i konserwatorskie, ich przebieg i dokumentacja

Wz latami 50-tych XXw. w zamku mieścił się szpital miejski. Od 1976 zamek stał się siedzibą Muzeum Regionalnego. Remont kapitalny obiektu i prace adaptacyjne miały miejsce w latach 1981-86. Wykonano je w oparciu o projekt z 1976 inż. arch. J. Mackiewicz /PKZ 0/1634/.

W czasie remontu wymieniono drewniane stropy na stropy Kleina; wymieniono stolarkę okienną drzwiową; wymieniono tynki wewn.; otynkowano ściany zewn.; wymieniono podokienniki; założono raty w oknach na parterze; wybudowano kotłownię; zrestaurowano balustrady schodów wewn.; wykonano podłogi i posadzki; restauracja sklepień, bramy, balkonu i ławicy; montaż stopni z piaskowca prowadzących na werandę.

19. Stan zachowania (fundamenty, ściany zewnętrzne, ściany wewnętrzne, sklepienia, stropy konstrukcje dachowe, pokrycie dachu, wyposażenie i instalacje)

Stan techniczny całego obiektu bardzo dobry.

20. Najpilniejsze postulaty konserwatorskie

K

kontrola wilgotności murów zewn. i ewentualne ich osuszenie.

21. Akta archiwalne (rodzaj akt, numer i miejsce przechowywania)

22. Bibliografia

23. Źródła ikonograficzne i fotografie (rodzaj, miejsce przechowywania, sygnatury)

24. Uwagi różne

25. Wypełnił

EWĄ GRZEGORZEWSKĄ

imię i nazwisko

data XII 1981

26. Sprawdził

imię i nazwisko

data

27. Załączniki

2 wkładki

1. Miejscowość

O P O C Z N O

2. Obiekt (nazwa jak w karcie)

ZAMEK, ob. MUZEUM REGIONALNE

3. Zawartość wkładki (nazwa obiektu lub materiału uzupełniającego)

c.d. punktu 12 karty /historia/; zdjęcia

W 1927r. arch. Majewski daje ~~raz~~ neorenesansową attykę, a przy wejściach boniowane portale. Nad otworem bramy, odpn. pozostawił wmurowaną kamienną płytę z herbem Odroważ. Z tyłu zamku dobudowuje werandę na słupach. 1942-43-Niemcy wyburzają zach. część bryły w celu przebięcia szosy w kierunku Radomia. Tak zostaje odsłonięta brama, która przetrwała do dziś w postaci trójarkadowego podcienia.



1



2



3

1. Elewacja pd-weranda
2. Okno werandy
3. Balkon w elewacji pd

Wkładkę założył: arch. Ewa Grzegorzewska XII 1991
(imię, nazwisko, data)

Miejsce przechowywania negatywów:

Wzór ODZ 1978 r.



1



2



3



4

1. Widok ogólny od pn
2. Narożnik pn-zach
3. Elewacja wejściowa
4. Elewacja pd

1. Miejscowość O P O C Z N O	2. Obiekt (nazwa jak w karcie) Zamek, ob. Muzeum Regionalne	3. Zawartość wkładki (nazwa obiektu lub materiału uzupełniającego) c.d. punktu 13 karty /opis/; zdjęcia
---------------------------------	--	--

Elewacja wejściowa o układzie asymetrycznym-rytm otworów zakłócony przez część podcieniową.

Wejście w podcień/brama/ zwieńczone łukiem pełnym, nad nim tablica herbowa Odrowąż.

Główne wejście do zamku posiada ozdobny, boniowany portal zwieńczony łukiem odcinkowym o rozrzeźbionym gzymsie oddzielającym tympanon. Elewację wieńczy wysoka, neorenesansowa attyka, stanowiąca niemal 1/3 wys. elewacji. Attykę tworzy mur o wyraźnym rytmie zwieńczonych łukiem wnęk. Podziały poziome elewacji tej i innych to gzyms pod attyką i gzymsy zdobiące attykę. Sąsiednia, otwarta na dziedziniec elewacja jest niespójna. Brak jednoznacznego rytmu otworów. Oprócz opisanej wcześniej attyki/jednakowej dla wszystkich elewacji/nie ma innych elementów ornamentacyjnych. Elewacja wieńcząca skrzydło pd-zach posiada wyraźny podział na kondygnacje-parter to trójarkadowy podcień z masywnymi, zwężającymi się ku górze filarami. W kondygnacji górnej za ledwie jedno "typowe" dla zamku okno w sali odczytowej. Wyżej-attyka.

Idąc dalej dokoła zamku-elewacja pd-wsch skrzydła pd-zach: najbardziej bogata. Od lewej wejście w podcień w parterze z łukowatym zwieńczeniem. Nad nim okno sali odczytowej. Główny element wyróżniający tę elewację to wysunięta przed jej lico weranda. Murowana, przepruta łukowato zwieńczonymi, nie przeszklonymi otworami o ozdobnych obramieniach. Naroża i przestrzenie płaszczyzny filarów między otworami boniowane pryzmatycznie. W dolnej części otworów balustrady o zręcznych, toczonych formach. Weranda zwieńczona rozrzeźbionym gzymsem i gładkim fryzem. Elewacja pn-wsch o prostych formach. Jedyny element ornamentujący to attyka, okna i drzwi tak jak opisane wcześniej. Elewacja pn zupełnie gładka. Brak attyki na skrzyżowaniu skrzydeł. Wnętrza ciekawe to tylko te z opisanymi wcześniej sklepieniami. Brak jakichkolwiek ozdób. Ciekawy plan na magazyn na prawo od głównej klatki schodowej-trapezowy, zwężający się w głąb od wejścia.

Brak interesujących, o zabytkowym charakterze elementów wyposażenia.

Istniejące instalacje to c.o.z lokalną, usytuowaną niedaleko /! / zamku kotłownia, instalacja elektryczna i wodno-kanalizacyjna.

Wkładkę założył: arch. Ewa Grzegorzewska 19 XII 91
(imię, nazwisko, data)

Miejsce przechowywania negatywów:

Wzór ODZ 1978 r.

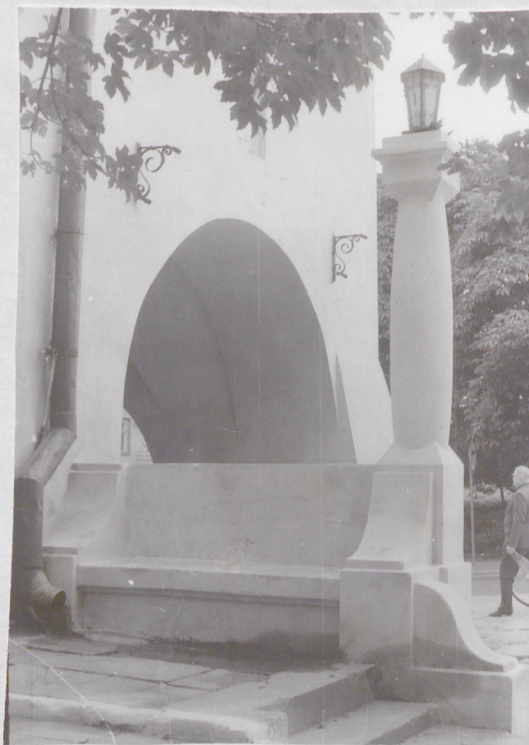


1

1. Elewacja zach.
2. Wejście główne
3. Ława przy wejściu głównym
4. Podcień



2



3



4