

1. Obiekt

DOM

2. Czas powstania

II ćw. XVII w.

1637?

3. Miejscowość

ŁOWICZ

4. Adres

ul. Bieruta 42  
2 DUNSKA 42

nr hipoteczny

5. Przynależność administracyjna

województwo skierniewickie

gmina

pow. łowicz

6. Poprzednie nazwy miejscowości

7. Przynależność administracyjna  
przed 1 VI 1975

województwo

łódzkie

powiat

Łowicz

8. Właściciel i jego adres

Skarb Państwa

9. Użytkownik i jego adres

ADM

10. Rejestr zabytków

105-VI-14

2.06.1946

Nr

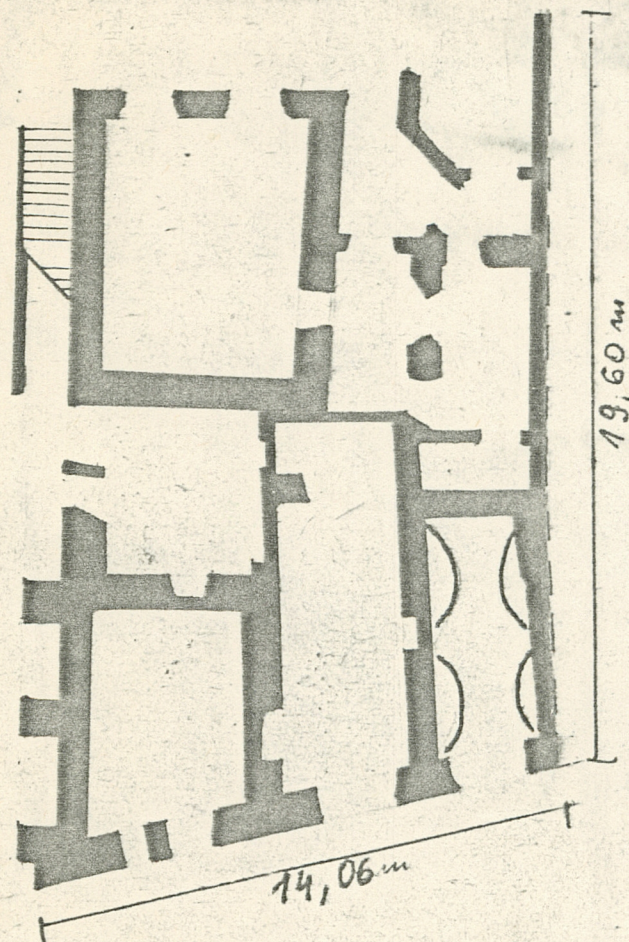
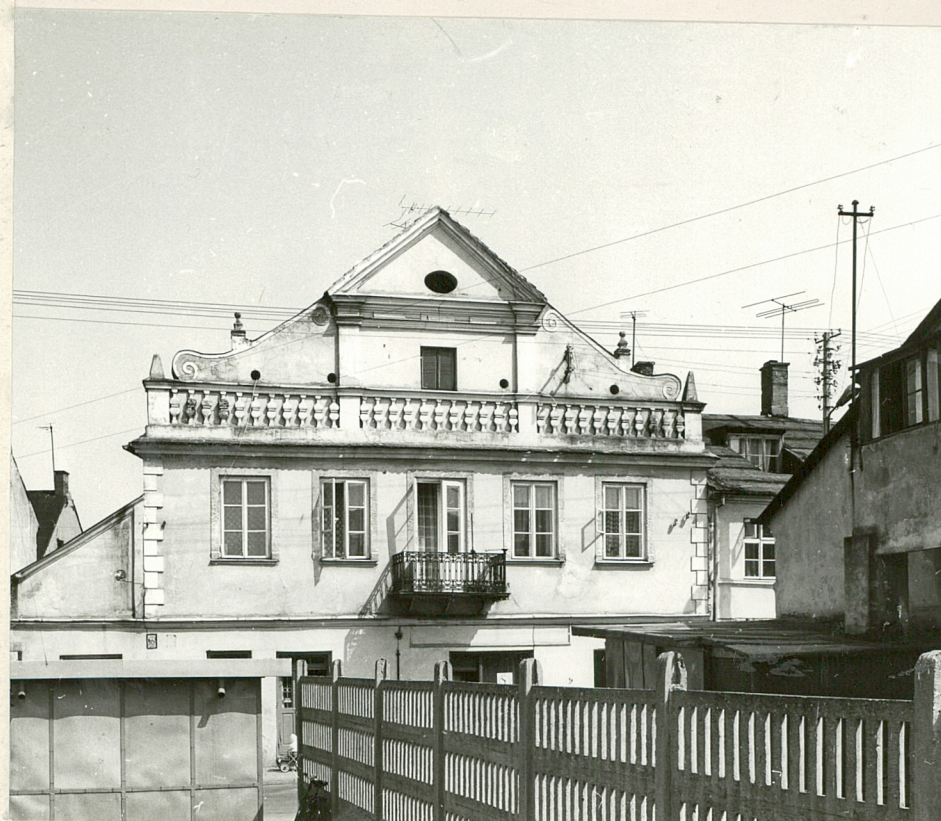
106-VI-15

data

1953

141/140

48.VIII.67



autor zdjęć  
data wykonania  
miejsce przechowywania negatywów

Krystyna Kowalska

1978

Archiwum Fot. PKZ O/W-wa



12. Autorzy, historia obiektu, określenia stylu.

Dom zbudowano zapewne przed 1637 r.  
W XVIII w. częściowo przebudowano wnę-  
-trza i zmieniono fasadę. W I ćw. XX w.  
niewielka przebudowa parteru i piętra.  
Późnorennesansowo-barokowy.

Właściciele posesji:

1637-Agneska Smidowa, potem Ulidowscy

1775- Piechowski-szewc

1810-Janiccy i Duczyńscy, Ernest, Chris-  
-tian i Marianna Sauerowie

potem Jan i Agnieszka Helwichowie

1871-Aleksander Wojciechowski

1875-Józef i Julia Lipkowscy

1918-Lejzor i Szejra Działoszyńscy

1939-Cypra Eligier, Małka Holeman, Chaja  
Działoszyńska, Gołda Neĭman, Abram Działo-  
-szyński, Majer Domańkiewicz

1953-Albina Kołodzyńska

potem Pietrzkiewicz, Słoma

13. Opis (sytuacja, materiał i konstrukcja, rzut, bryła, elewacje, dach, wnętrze wyposażenie, instalacje)

Dom usytuowany w północnej pierzei, w zabudowie zwartej. Ustawiony szczytowo,  
fasadą zwrócony na południe.

Murowany z cegły i rudy żelaznej, tynkowany. Piwnice ceglane na kamiennej podmu-  
-rówce, sklepienie kolebkowo. Pomieszczenia parteru o sklepieniach ceglanych, ko-  
-lebkowych z lunetami i kolebkowo-krzyżowych. Wielka izba przekryta stropem bel-  
-kowanym o profilowanych belkach. Stropy piętra drewniane. Więźba drewniana, stol-  
-cowa, częściowo przebudowana.

Założony na rzucie nieregularnego prostokąta, trzypasmowy, trzytraktowy. Wielka  
izba usytuowana po stronie płn.zachodniej. Piętrowy, podpiwniczony, z mieszkal-  
-nym poddaszem. Nakryty dachem dwuspadowym pobitym dachówką esówką. Do płn.wsch-  
-woschodniej części elewacji tylnej dobudowana parterowa oficyna. Ściana zachod-  
-nia wzmocniona trzema szkarpami. Do zachodniej ściany wielkiej izby dostawiona  
murowana klatka schodowa z prowizorycznym zadaszeniem. Wjazd na posesję zamknię-  
-ty od ulicy murowaną bramką o dwóch prostokątnych otworach/wjazd dla wozów,  
wejście dla pieszych/. Nad wejściem dla pieszych ceglana, tynkowana ścianka kur-  
-tynowa, korona wjazdu pobita dachówką esówką. Fasada 4 i 5-osiova, podkreślona  
profilowanym gzymsem kordonowym, zwieńczona gzymsem profilowanym, ponad któ-  
-rym balustrada tarlkowa i trójkątny szczyt o spływach wolutowych. Narożniki  
piętra i wschodni narożnik przyziemia boniowane. Środkowa oś piętra z balko-  
-nem na trzech wspornikach, z żelazną, kutą balustradą. Szczyt podkreślony  
dwoma toskańskimi pilastrami dźwigającymi trójkątny naczółek. Narożniki szczy-  
-tu zwieńczone dwiema sterczynkami, balustrada-dwoma obeliskami. Oś szczytu  
podkreślona niewielkim oknem i eliptycznym otworem. Ponad balustradą, w partii  
szczytu 4 okrągłe otwory. Okna piętra w opaskach z tynku. Elewacja tylna 3-osio-  
-wa, bez podziałów. Elewacja zachodnia 2-osiova, wzmocniona trzema szkarpami,  
z dostawionymi do części płn.jednobiegowymi, murowanymi schodami z drewnianym  
zadaszeniem pokrytym papą. W przyziemiu, na sklepieniach fragmenty geometrycz-  
-nej dekoracji stiukowej. W wielkiej izbie, na belkowanym stropie/pomalowanym  
na olejno/umieszczony zatarty obecnie napis fundacyjny z 1637 r. Podłogi dREW-  
-niane, deskowe, stolarka drzwiowa, płycinowa. Ogrzewanie piecowe, instalacja  
elektryczna.



<p>14. Kubatura</p> <p>2150 m<sup>3</sup></p>	<p>15. Powierzchnia użytkowa</p>	<p>16. Przeznaczenie pierwotne</p> <p>mieszkalno-usługowe</p>	<p>17. Użytkowanie obecne</p> <p>mieszkalno-usługowe</p>
<p>18. Prace budowlane i konserwatorskie, ich przebieg i dokumentacja</p> <p>Restaurowany w latach 1963-65.</p> <p>Inwentaryzacja pomiarowa, S. Czarnecki, 1956, Poli- -technika Warszawska</p>		<p>19. Stan zachowania (fundamenty, ściany zewnętrzne, ściany wewnętrzne, sklepienia, stropy, konstrukcje dachowe, pokrycie dachu, wyposażenie i instalacje)</p> <p>Ogólny stan dobry. Zniszczone tynki, uszkodzone tralki balustrady fasady.</p>	
<p>20. Najpilniejsze postulaty konserwatorskie</p> <p>Otynkować. Uzupełnić ubytki w tralkowej balustradzie fasady. Usunąć farbę olejną ze stropu wielkiej izby.</p> <p>Przeprowadzić badania architektoniczna.</p>			



21. Akta archiwalne (rodzaj akt, numer i miejsce przechowywania)

Inwentarz Boni Ordinis, 1783 r.- Archiwum Kościelne-w-Ło-  
-wiezu Kapituły Łowickiej w Łowiczu  
Akta KRSW, sygn. 1240-AGAD, W-wa  
Akta not. T. Rudnickiego, sygn. 2-Archiwum Państwowe w Ło-  
-wiczu  
Akta m. Łowicza, sygn. 1336, 157, 1417- Archiwum Państwowe  
w Łowiczu  
Akta Komisji Woj. Mazowieckiego, Wydział Administracyjny,  
sygn. 11, 12- AGAD, W-wa  
Ks. hip. nr [REDAKCYJNE] - Państwowe Biuro Notarialne w Łowiczu

23. Źródła ikonograficzne i fotografie (rodzaj, miejsce przechowywania, sygnatury)

Sztych Hogenberga w dziele Brauna, „Theatri praecipium  
totius mundi urbium...”, Kolonia 1618  
Plan miasta z 1824 r., 1906 r.- ZAP PW, W-wa  
Plan miasta z 1827 r.- Muzeum Narodowe w W-wie, Oddział  
w Łowiczu  
Fot. z 1915 r.- neg nr 1585, 54954- IS PAN, W-wa

22. Bibliografia

Katalog Zabytków Sztuki w Polsce, t. II, woj. łódzkie, W-wa 1  
1954  
Zabytki Architektury i Budownictwa w Polsce, t. VII, z. 9, W-wa  
1971  
Ochrona Zabytków, z. 4, W-wa 1966  
„Łowiczanie”, nr 35/1921  
BHS 1934  
Gawarecki W. H., „Pamiętki historyczne Łowicza”, W-wa 1844  
Kwiatkowski W., „Łowicz prymasowski w świetle źródeł archiwal-  
-nych”, W-wa 1939  
Oczykowski R., „Przechadzka po Łowiczu”, Łowicz 1921  
Tarczyński W., „Łowicz. Wiadomości historyczne”, Łowicz 1899  
Wegner J., „Łowicz w latach „Potopu”, Łowicz 1947  
Wegner J., „Studium historyczno-urbanistyczne Łowicza”, W-wa  
1953, mps PKZ O/W-wa

24. Uwagi różne

25. Wypełnił

mgr Joanna Giżejewska  
V/1980

26. Sprawdził

27. Załączniki

Wkładka z fotografiami i planem sytuacyjnym



1. Miejscowość

ŁOWICZ

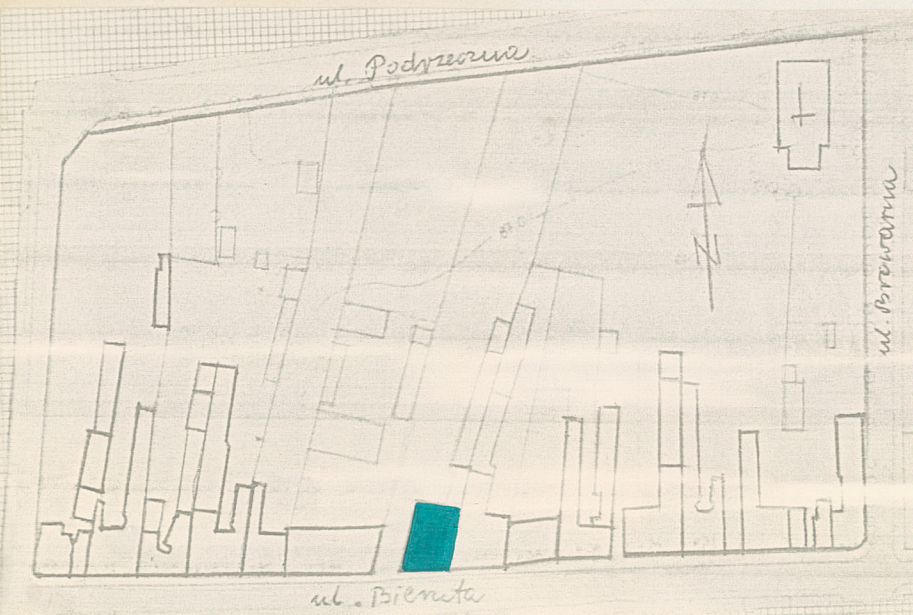
2. Obiekt (nazwa jak w karcie)

DOM

3. Zawartość wkładki (nazwa obiektu lub materiału uzupełniającego)

plan sytuacyjny, fotografia

ul. Bieruta 42



Wkładkę założył: mgr Joanna Giżejewska, V/1980  
(imię, nazwisko, data)

Miejsce przechowywania negatywów: Arch. Fot. PKZ O/W-wa

Jedn. Wyd. Akcyd. Olsztyn zam. 1299/S/78  
©ZGraf. KP. Ostróda zam. 1040 n. 20000

Wzór ODZ 1978 r.



1. Miejscowość

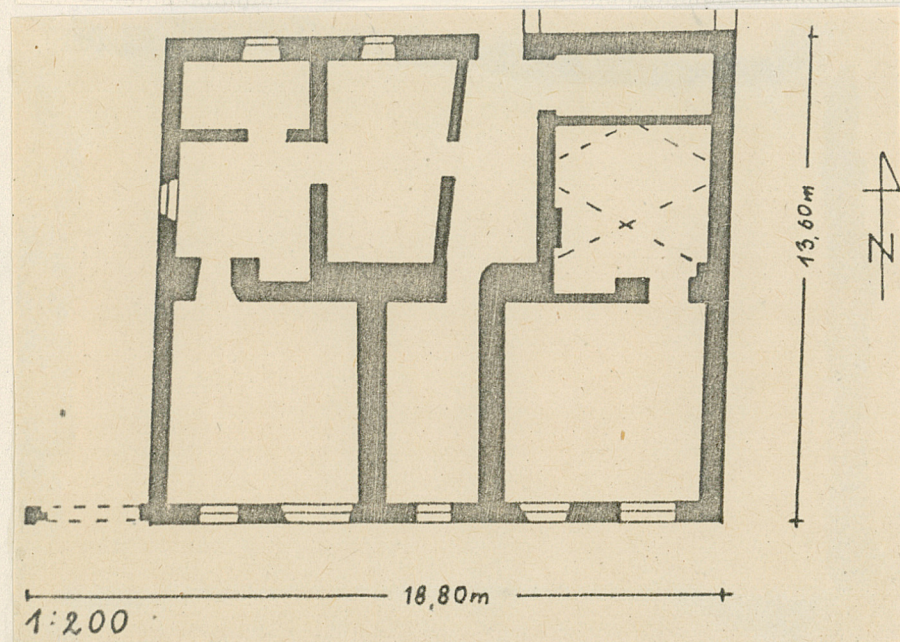
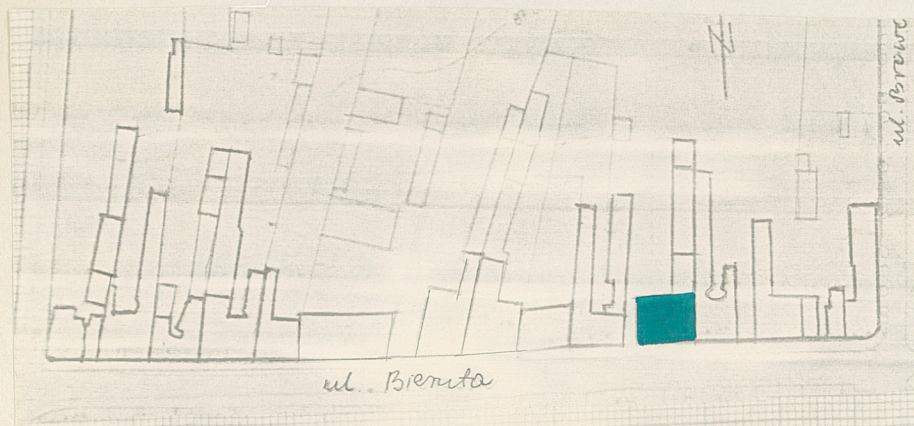
ŁOWICZ

2. Obiekt (nazwa jak w karcie)

Dom, ul. Bieruta 34

3. Zawartość wkładki (nazwa obiektu lub materiału uzupełniającego)

Fotografia



Wkładkę założył: mgr Joanna Giżejewska V/1980  
(imię, nazwisko, data)

Miejsce przechowywania negatywów: Arch. Fot. PKZ O/W-wa

Jedn. Wyd. Akcyd. Olsztyn zam. 1299/S/78  
OZGraf. ZP. Ostróda zam. 1040 a. 20000

Wzór ODZ 1978 r.