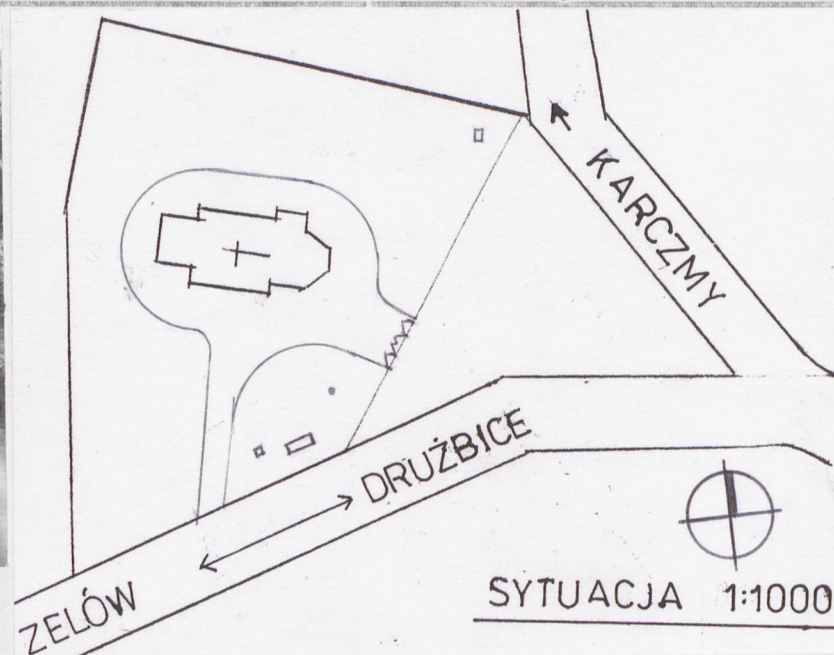


1. Obiekt
KOŚCIÓŁ RZYMSKO-KATOLICKI p.w. WNIĘBOWZIĘCIA NMP,
obecnie KOŚCIÓŁ PARAFIALNY p.w. św. TEODORA MĘCZENNIKA

2. Czas powstania
1661r.
1765 /lub 1775/

3. Miejscowość
KOCISZEW

11. Zdjęcia, plan s
1. Widok z pd.-wsch.



4. Adres
Kociszew 1
pocz. 97-423 Bujny Szlacheckie
nr hipoteczny.....

5. Przynależność administracyjna
województwopiotrckowskie
gminaZelów
pow.BŁECHATÓW

6. Poprzednie nazwy miejscowości
Kociszew

7. Przynależność administracyjna
przed 1. VI. 1975 r.
łódzkie
województwo

powiatpiotrckowski

8. Właściciel i jego adres
Parafia rzymsko-katolicka
p.w. św. Teodora Męczennika
Kociszew 1, 97-423 Bujny
Szlacheckie, diecezja łódzka

9. Użytkownik i jego adres
Parafia rzymsko - katolicka
p.w. św. Teodora Męczennika
Kociszew 1, 97-423 Bujny
Szlacheckie

10. Rejestr zabytków 438 / 58
Nr K.2.IV-680/1267 data 21.07.67
162-IX-B. 7.04.1948



autor zdjęć
data wykonania Orientacja 1:50 000
miejsce przechowywania negatywów
Ewa Gwóźdź, 11.1996.

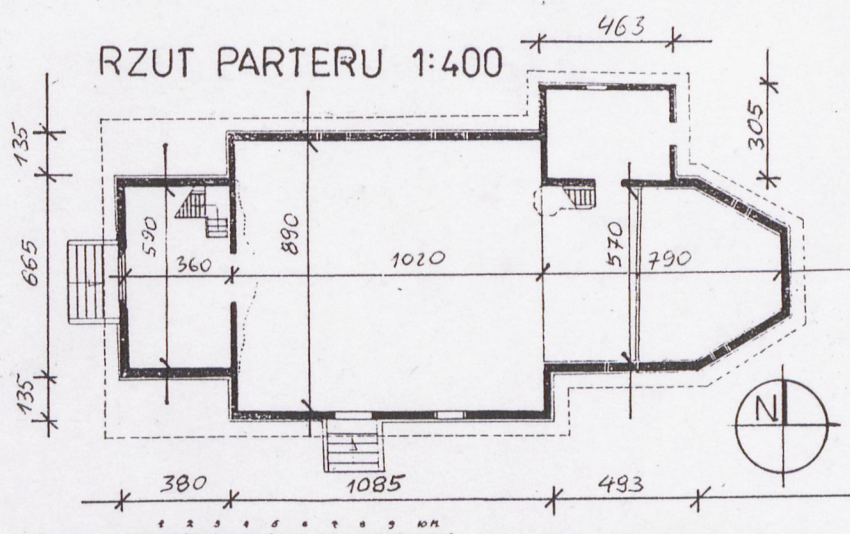


Fig. 74. Kociszew, kościół parafialny. Rzut poziomy (str. 110).

Pierwotna kaplica drewniana"na część NMP Wniebowziętej, głównej patronki tej świątyni, a także na część świętych patronów Szczepana i Zofii" została wzniesiona przez Rościsława Walewskiego, zaś przez jego jedyne go syna Stefana przebudowana i ozdobiona. Żona Stefana Zofia z Rokszyców Walewska - wyposażyła kaplicę i jej staraniem zabezpieczono utrzymanie roczne dotacji. 3 lipca 1661r. kaplica została konsekrowana za pozwoleniem prymasa Wacława Leszczyńskiego przez sufragana włocławskiego bpa Stanisława Domaniewskiego, kanonika włocławskiego i wolborskiego, sędziego Trybunału Koronnego. W ołtarzu pierwotnie umieszczono w portyku święte relikwie męczenników i dziewic: Chryzanta, Witalisa, Aleksandra, Placydy, Innocentego, Maksyma, Konkordy, Wincentego, Waleriana i Anastazji. W tymże dniu dokonano konsekracji cmentarza otaczającego kaplicę. Wielki ołtarz był konsekrowany w 1661r. /obraz Wniebowzięcia NMP/. Natomiast 9 listopada 1663r. uroczystie wprowadzono do kościoła relikwie św. Teodora Męczennika. Ciekawa jest historia pozyskania ich przez ten prowincjonalny kościółek. 20 sierpnia 1647r. w Rzymie Karol Montio uzyskał je z rozkazu papieża Innocentego X od Aleksandra Victricia z nagrobka S. Cyriaka i przekazał je Urbanowi Ubaldini, wówczas przełożonemu Towarzystwa Jezusowego w Polsce dnia 13 czerwca 1662r. 7 maja 1663r. on z kolei dał relikwie Zofii Walewskiej, założycielce i fundatorce kościoła w Kociszewie.

SYTUACJA

Kościół położony jest we wsi Kociszew, działka o nieregularnym kształcie w rozwidleniu dróg: drogi do Zelowa i lokalnej. Na działce pierwotnie pełniące funkcję cmentarza, jest starodrzew /klony/. Teren ogrodzony od strony ulic - ogrodzeniem ze sztachet drewnianych na słupkach murowanych, zaś od strony sąsiadów - ogrodzeniem betonowym z typowych elementów ogrodzeniowych. Brama z furtką od strony placu /pd.-wsch./ i furtka od strony drogi do Zelowa /od pd./. Kościół orientowany znajduje się pośrodku działki, wokół niego obejście. Nowa dzwonnica murowana w pobliżu narożnika pd.-wsch., tam też krzyż misyjny z 1949r. W narożniku pn.-wsch. na postumencie figura Matki Boskiej. Murowana kapliczka od strony pd., frontem do drogi.

MATERIAŁ, KONSTRUKCJA, TECHNIKA

Ściany - drewniane z bali o konstrukcji zrębowej, obustronnie oszalowane deskami z przyciesią na podmurowaniu z kamieni polnych. Na zewnątrz ściany szalowane pionowo deskami, o narożnikach ujętych w deseczki naśladowujące boniowanie. Wewnątrz też szalunek pionowy, deski z modrzewia i jodły.

Stropy

Strop drewniany belkowy. Sufit z desek, nad częścią środkową nawy o szerokości równej szerokości prezbiterium, łagodny łuk /kolebka/, w poszerzeniu nawy sufit płaski. Łuk oddziela prezbiterium i chór organowy. W prezbiterium o rzucie trapezu sklepienie o 3 krzywiznach. Pod chórem organowym i w zakrystii - strop drewniany belkowy nagi.

Chór muzyczny o konstr. słupowej.

Dachy - dwuspadowe, wyższy nad nawą, niższy nad prezbiterium, zamknięty namiotowo. Dachy z okapami.

Wieżba dachowa typu storczykowego, wzmocniona jętkami i zastrzałami. Linia dachu zmięczona poprzez zastosowanie przypustnic. Na belce gł. stoja w układzie symetrycznym 4 słupki - zewnętrzny podtrzymuje krokiew, wewnętrzny, oparty za pośrednictwem podwaliny, niesie płatew podtrzymującą jętkę, która spina krokwie. Zastrzały w obu kierunkach usztywniają ten układ. Na jętce pośrodku stoi słupek /na podwalinie/ który z kolei niesie płatew podpierającą górną jętkę. Zastrzały w obu kierunkach usztywniają słup i płatew.

Pokrycie dachu: blacha cynkowa na łątach drewnianych

Podłogi. W kościele, zakrystii i na chórze - podłoga drewniana "biała" z desek.

Schody

Schody zewnętrzne - betonowe na gruncie obłożone terakotą /3 szt./

Schody wewnętrzne na chór organowy - dwubiegowe drewniane policzkowe, zabudowane od dołu /ścianka z desek/

- Balustrada chóru - pełna drewniana z desek, o lekko falistej linii.

<p>14. Kubatura</p> <p>2072 m³</p>	<p>15. Powierzchnia użytkowa</p> <p>172 m²</p>	<p>16. Przeznaczenie pierwotne</p> <p>Kościół rzymsko - katolicki /filialny/</p>	<p>17. Użytkowanie obecne</p> <p>kościół parafialny</p>
<p>18. Prace budowlane i konserwatorskie, ich przebieg i dokumentacja</p> <p>W 1948r. wymieniono podmurowanie, przycies i strop, przykryto dach blachą cynkową i wzniesiono nową wieżyczkę na sygnaturkę.</p> <p>W 1949r. wzniesiono krzyż misyjny na terenie, przed 1951r. - figurę Matki Boskiej w narożu pn.-wsch. i dzwonnice murowaną.</p> <p>Wykonano ogrodzenie z pustaków betonowych, brama i furtki drewn.</p> <p>W l. 1968-69 wykonano nową bramę żelazną, oszklono na nowo okna, odnowiono kapliczkę św. Wawrzyńca, odnowiono figurę Matki Boskiej /wewnątrz/, pozłożono 3 ołtarze i ambonę, pomalowano kościół.</p> <p>W 1970r. wprowadzono nowy ołtarz "twarzą do ludzi" i odnowiono figurkę Matki Boskiej na terenie.</p> <p>W 1991r. wykonano szalowanie kościoła nowymi deskami od zewnątrz od pn.-zach., zaś w 1996r. od pd. -wschodu. Obecnie całość jest na nowo oszalowana i zabezpieczona przeciwwilgociowo i przeciwgrzybicznie oraz przeciw robactwu.</p>		<p>19. Stan zachowania (fundamenty, ściany zewnętrzne, ściany wewnętrzne, sklepienia, stropy, konstrukcje dachowe, pokrycie dachu, wyposażenie i instalacje)</p> <p>Fundamenty, przyciesia, ściany, stropy, dach: konstrukcja i pokrycie, schody - stan dobry.</p> <p>Wyposażenie - stan dobry. Konserwacji wymaga obraz barokowy "Opłakiwanie", w portalu prowadzącym do zakrystii oraz fotel barokowy.</p> <p>Instalacje - stan dobry, ale brak ogrzewania.</p>	
<p>20. Najpilniejsze postulaty konserwatorskie</p>			

21. Akta archiwalne (rodzaj akt, numer i miejsce przechowywania)

- "Kronika parafialna" - w archiwum parafialnym Kociszew 1
- "Opis historii - Kociszew 14 maja 1877r. -dokonany przez St. Offmańskiego" - w archiwum parafialnym
- "Inwentarz Parafii Rzymsko-Katolickiej w Kociszewie" w archiwum parafialnym
- opracowane karty wyposażenia z 1991r. przez Annę Wolską-Rój

23. Źródła ikonograficzne i fotografie (rodzaj, miejsce przechowywania, sygnatury)

22. Bibliografia

- "Zabytki sztuki w Polsce, t. IV. Inwentarz Topograficzny, woj. łódzkie, pow. piotrkowski, W-wa 1950r.
- Katalog Zabytków Sztuki w Polsce, t. II, woj. łódzkie Zeszyt 7, pow. piotrkowski", W-wa 1954r.

24. Uwagi różne

Wypełnił

mgr inż. arch. Ewa Gwóźdź

imię i nazwisko

listopad 1996r.

data

26. Sprawdził

imię i nazwisko

data

27. Załączniki 4

1. Miejscowość KOCISZEW	2. Obiekt (nazwa jak w karcie) KOŚCIOŁ PARAFIALNY	3. Zawartość wkładki (nazwa obiektu lub materiału uzupełniającego) 13- opis, 12-historia, 18-prace budowlane
----------------------------	--	---

12-historia c.d.

9 czerwca 1663r. we wsi Kamionki relikwie zostały zrewidowane i aprobowane do uroczystego wprowadzenia do kościoła Kociszewskiego przez Wojciecha Terlińskiego, wikariusza generalnego i oficjała gnieźnieńskiego w obecności Jana Konstantego Lipskiego, Władysława Obidowskiego, Sebastiana Zerowicza, Jakuba Garzyńskiego i innych.

9 listopada 1663r. w dzień św. Teodora wprowadzili relikwie do kościoła: ks. Trojan Czarny, proboszcz z Grabna i Mateusz Dzieciałkowicz, proboszcz z Widawy. Włożono szczątki do dwóch relikwiarzy /osobno głowę i resztę ciała/.

Kaplica należała do parafii Łobudzice. Po spaleniu się jej Zygmunt Dobek, miecznik sieradzki, fundował z polecenia J.O. Księcia Hr. na Małoszynie i Raczynie Raczyńskiego, arcybiskupa gnieźnieńskiego, administratora diecezji warszawskiej, nowy kościół prawdopodobnie w roku 1765 /kat. 1878, Kronika podaje datę 1775/.

Kościół nie jest konsekrowany, tylko w roku 1783 /wedle Kroniki w 1789/ poświęcony. Jest kościołem filialnym, dopiero Konsystorz Gnieźnieński dekretem z dnia 16.II.1789r. ustanowił go kościołem nowo utworzonej parafii Kociszew.

Parafia z braku stałego utrzymania od samego założenia nie miała stałego proboszcza tylko komendarzy, którzy często się zmieniali.

Pierwszym proboszczem był w latach 1811-1814 ks. Piotr Kosiorowski.

Kościół kilkakrotnie restaurowany w XIX w. /1825, 1827, 1830, 1878/.

W 1860r. zostaje ufundowany nowy ołtarz św. Antoniego Padewskiego.

Ogrodzono cmentarz sztachetami w 1865r.

W 1868r. postawiono nową dzwonnice /ob. nie istnieje/. W 1871r. odrestaurowano organy. Dach na kościele nowo podbito gontami w 1872r. Sygnaturka na kościele została pokryta blachą cynkową i u góry blachą angielską,

W 1875r. W tym samym roku wykonano nowe schodki zewnętrzne. Wprowadzono nowy dzwon z fabryki Zwolińskiego z Warszawy. W 1877r. w wielkim ołtarzu był obraz Wniebowzięcia NMP, zaś po lewej stronie był ołtarzyk NMP.

W latach 30-tych wymurowano dzwonnice. W 1934r. był remont kościoła. W czasie II wojny dużych strat nie było, ale Niemcy zabrali dzwony. W 1948r. wymieniono podmurowanie, przycieś i strop, pokryto dach blachą i wzniesiono nową wieżyczkę na sygnaturkę. Po wojnie wybudowano nową dzwonnice murowaną /przed 1951r/.

Styl kościoła: drewniany barokowy.

13-opis c.d.OtworyOkna

- Okno w kwadratowej ramie o bogatym wykroju z półkolistymi wycięciami na osiach poprzecznych, drewniane, pojedynczo szklone, o rozwieranej części środkowej

Wkładkę założył: mgr inż. arch. E. Gwóźdź - XI-96
(imię, nazwisko, data)

Miejsce przechowywania negatywów:

- Okno stojące wąskie, w kształcie silnie wydłużonego prostokąta, zamkniętego trójkątnie, z podziałem kwadratami "na sztorc" na 5 pól, drewniane, pojedynczo szklone, z kolorowymi szybami /jedna z malowanym obrazkiem świętego/, ościeża drewniane, pod oknem deski - okapniki
- Okno prostokątne stojące zamknięte łukiem koszowym, z podziałami /2 typy podziałów - w formie krzyża i z powtórzeniem łuku/, drewniane, pojedynczo szklone, niektóre szybki barwne, nierozwierane, ościeża drewniane, pod oknami deski - okapniki
- Okienko kwadratowe, w drewnianej ramie, szybki w ramach ołowianych tworzą "plaster miodu", pojedynczo szklone, nierozwierane, ościeżnica drewniana, od środka kraty /zachowała się data 1906r/.

Drzwi

Drzwi zewnętrzne

- Drzwi główne wejściowe - 2-skrzydłowe, prostokątne zbliżone do kwadratu, drewniane, deskowe nabijane ćwiekami, deski o układzie "w jodełkę", stara klamka, zamek wewn. sztaby żelazne
- Drzwi od wejścia bocznego - 1 skrzydłowe, prostokątne, drewniane deskowe, układ "w jodełkę", nabijane ćwiekami, stara klamka i kołatka
 - Drzwi do zakrystii - 1-skrzydłowe, prostokątne, drewniane deskowe, układ "w jodełkę" /ale inny/, z ozdobnymi zawiasami, starymi okuciami i zamkiem

Drzwi wewnętrzne

- Drzwi wewnętrzne do zakrystii - 1-skrzydłowe prostokątne drewniane deskowe, o układzie "w jodełkę" identycznym jak w drzwiach od wejścia bocznego, nabijane ćwiekami, ze starym zamkiem. Ozdobny portal od strony kościoła.

Wszystkie w/w drzwi są stare, mają ościeża drewniane. Odrzwia w obramieniach profilowanych.

- Drzwi wewnętrzne z zakrystii na zewnątrz 1-skrzydłowe, prostokątne, drewniane płycinowe z częściowym przeszkleniem, ościeża drewniane prostokątne. Nowe.
- Drzwi wewnętrzne /związane z zabudową wejścia na chór/ 1-skrzydłowe, prostokątne, drewniane klepkowe, ościeża drewniane prostokątne. Nowe.

RZUT

Kościół składa się z centralnej nawy /prostokątnej zbliżonej do kwadratu, 10,2 x 8,9 m/ i węższego od niej prezbiterium od wschodu /prostokątnego, zamkniętego trzema bokami wielokąta /dł. 7,9m, szer. 5,7m/ oraz z części zachodniej też węższej od nawy /dł. 3,6m, szer. 5,9m/, mieszczącej kruchtę pod chórem muzycznym. Od północy przy prezbiterium prostokątna zakrystia. Wejście główne na osi od zachodu, boczne do nawy od pd. oraz do zakrystii od wsch. Schody na chór organowy z kruchtą, dwubiegowe łamane /w rzucie w kształcie litery L/.

BRYŁA

W bryle wyraźnie wyodrębniono 3 części budowli: część zachodnią, szerszą od niej nawę główną i węższe prezbiterium, zamknięte wielobocznie. Jednakże dach dwuspadowy /z silnie wysuniętym okapem/ jest wspólny nad częścią zachodnią i nową, zaś niższy nad prezbiterium, zamknięty namiotowo. Do prezbiterium przylega nisza zakrystia /ok. 1/2 wys. nawy/, kryta dachem pulpitowym stromym /spadek w 2 strony/.

ELEWACJE

Elewacja zachodnia - szczytowa

1. Miejscowość KOCISZEW	2. Obiekt (nazwa jak w karcie) KOŚCIOŁ PARAFIALNY	3. Zawartość wkładki (nazwa obiektu lub materiału uzupełniającego) 12-historia, 13-opis, 18-prace budowlane
----------------------------	--	--

13-opis c.d.

Wysoki prostokąt ściany kościoła zamknięty trójkątnym szczytem, oddzielony od niego małym daszkiem krytym blachą i gzymsem profilowanym. Układ symetryczny. Na osi w głębi sygnaturka. Na ścianie na osi na parterze drzwi dwuskrzydłowe, nad nimi na wysokości chóru muzycznego ozdobne okno w kwadratowej ramie o bogatym wykroju. W głębi widoczne lekko wysunięte fragmenty ścian nawy głównej, zaś z lewej strony - wysunięta niska ściana zakrystii kryta dachem pulpitowym.

Ściany szalowane pionowo deskami o narożach ujętych w deseczki naśladujące boniowanie.

Elewacja wschodnia

Układ symetryczny. Na pierwszym planie widoczne wysokie ściany prezbiterium, zamknięte 3-bocznie, kryte dachem namiotowym. W głębi-wysunięte ściany szerszej nawy, która kryta jest wyższym niż prezbiterium dachem dwuspadowym. Na kalenicy dachu nawy nasadzona wieżyczka sygnaturki. Z prawej strony w głębi wysunięta zakrystia, o ścianie wysokości ok. połowy wysokości ścian kościoła, z dachem pulpitowym o jednej z połaci opadającej w stronę widza, a drugiej na pn. Na ścianie zakrystii drzwi. Na osi na tylnej ścianie prezbiterium - krzyż, na bocznych ukośnych ścianach - smukłe wąskie okna.

Ściany szalowane pionowo, o narożach ujętych w deseczki naśladujące boniowanie.

Gzymś wysadzony.

Elewacja południowa

Charakter horyzontalny.

Wysoka ściana kościoła jest zryzalitowana, wyraźnie wyodrębniona część zachodnia, nawa, prezbiterium zamknięte 3-bocznie. Przekrycie dachem dwuspadowym, wspólnym dla części zach. i nawy, niższym nad prezbiterium /zamkniętym namiotowo/. Pośrodku, blisko końca nawy głównej /od strony wsch./ znajduje się sygnaturka.

Wieżyczka na planie kwadratu, składa się z 3 części nakrytych kopułką z krzyżem łacińskim. Poszczególne części oddzielone są gzymsami. Najwyższa część zawiera przezroczą.

W części nawy są drzwi na parterze i dwa okna prostokątne zamknięte łukiem odcinkowym, w prezbiterium w części prostej - podobne okno, zaś w części ukośnej - wąskie smukłe okno zamknięte trójkątnie. Szalowanie i narożniki jak na poprzednich elewacjach. Końce belek stropowych podtrzymujące okap osłonięte są wysokim profilowanym gzymsem.

Elewacja północna

Podobna do południowej, z tym, że do prostej ściany prezbiterium przylega z przodu zakrystia, o ścianie wys. około połowy wys. ścian kościoła, kryta dachem pulpitowym o jednej z połaci opadającej w stronę widza, drugiej ku wschodowi. Na ścianie zakrystii małe okienko kwadratowe. W prezbiterium w ścianie ukośnej - smukłe okno prostokątne zamknięte trójkątnie, zaś w nawie - 2 okna prostokątne zamknięte łukiem odcinkowym, analogicznie jak na elewacji pd.

Wkładkę założył: mgr inż. arch. E.Gwóźdź, XI-96
(imię, nazwisko, data)

Miejsce przechowywania negatywów:

WNETRZE

We wnętrzu wyodrębniona część zach. - kruchta na parterze zamknięta ścianą drewnianą, nad nią wsparty na słupach chór organowy /parapet chóru lekko falisty/. Nawa główna szersza od prezbiterium, zamkniętego 3-bocznie. Sufit z desek tworzy rodzaj sklepienia w prezbiterium i części zach. i środkowej części nawy /szerokości prezbiterium/, zaś płaski po bokach nawy. Deski ujęte w gzyms przyścienny oraz łuk - oddzielający prezbiterium i część zachodnią /chór organowy/. Ściany szalowane pionowo deskami, zrytmizowane oknami, usytuowanymi symetrycznie. Ołtarz główny na osi, na zamknięciu prezbiterium, ołtarze boczne umieszczone po skosie przy wsch. ścianach nawy /na granicy nawy i prezbiterium/. Po lewej stronie na początku prezbiterium jest ambona, za nią - wejście do zakrystii poprzez ozdobny portal. Zakrystia to małe pomieszczenie z płaskim sufitem.

WYPOSAŻENIE

- Ołtarz główny p.w. Matki Boskiej i św. Teodora Męczennika . Materiał: drewno, polichromia, złocenie.

Styl: eklektyzm, po 1878r.

Architektoniczny, 1-kondygnacyjny z uszakami. Retabulum ujęte 2 parami korynckich kolumn. Pośrodku we wnęce zamkniętej łukiem nadwieszonym z uskokiem, obwiedzionej profilowaną ramą obraz M.B. Częstochowskiej, na zasłonie św. Teodor /stary/. Boki retabulum ujęte uszakami z liści akantu i kwiatów kampanuli. Retabulum wieńczy pełne belkowanie z profilowanym gierowanym gzymsem. Zwieńczenie prostokątne ujęte parą korynckich kolumnienek, po bokach uszaki. Pośrodku tondo - św. Józef z Dzieciątkiem. W zwieńczeniu profilowany gzyms w formie łuku nadwieszonego, na nim pośrodku dekoracja z liści akantu.

Mensa prostokątna, dekorowana płyciną. Polichromia w kolorach białym i purpurowym, złocenia /brąz pozłotniczy/.

- relikwiarz na kości św. Teodora Męczennika, barokowy z 1663r. w retabulum ołtarza głównego /w kształcie trumny/ i puszka na jego głowę z 2 poł. XVII w.

Ambona po 1878r. eklektyczna drewno, polichromia, brąz pozłotniczy. Nadwieszona, przyścienna, złożona z korpusu, baldachimu i schodów z balustradą. Korpus 5-boczny wsparty na profilowanym cokole. Ścianki boczne podzielone pionowo pilastrami, dekorowane prostokątnymi, wypukłymi płycinami, w zwieńczeniu profilowany gzyms z parapetem. U dołu korpus ujęty 5-boczną czaszą o zarysie półkola zakończoną kulą zwieńczoną kulą. Balustrada zdobiona romboidalną, wypukłą płyciną, ujęta profilowanym cokołem i gzymsem. Baldachim 5-boczny z podwieszonymi lambrekami, w zwieńczeniu gzyms profilowany. Na podniebiu baldachimu krzyżujące się złożone promienie. U góry rzeźba barokowa św. Wawrzyńca, XVII w. przeniesiona z kapliczki przy kościele.

Ołtarz boczny /lewy/ p.w. św. Antoniego Padewskiego. Styl - eklektyzm, po 1878r., materiał: drewno, polichromia, brąz pozłotniczy. Architektoniczny, jednokondygnacyjny, jednoosiowy. Retabulum ujęte parą horyzontowych kolumn o gładkich trzonach i kapitelach złożonych brązem pozłotniczym. Srodek wypełnia obraz św. Antoniego Padewskiego w ramie zamkniętej półkoliście. Retabulum wieńczy pełne belkowanie. Zwieńczenie o zarysie prostokąta z wolutowo wyciętymi narożami i dwuspadowym profilowanym gzymsem, w zakończeniu wypełnione płaskorzeźbą Matki Boskiej z Dzieciątkiem. Po bokach na gzymsie płaskorzeźby klęczących postaci: św. Dominika, i św. Katarzyny Sieneńskiej. Zwieńczenie zakończone krzyżem. Mensa sarkofagowa.

Ołtarz boczny prawy p.w. Najświętszego Serca Jezusowego.

Materiał: drewno, polichromia, złocenia. Styl - rokokowy, po 1765r. /poświęcony w 1733r./ Oba obrazy po 1878r. Ufundowany do kościoła wzniesionego w 1765r. z funduszy Zygmunta Dobka, przekształcony w 2 poł. XIX w. /nowe obrazy i ich obramienia/.

Architektoniczny, jednokondygnacyjny, jednoosiowy. Retabulum ujęte parą kolumn korynckich o gładkich trzonach

1. Miejscowość KOCISZEW	2. Obiekt (nazwa jak w karcie) KOŚCIÓŁ PARAFIALNY	3. Zawartość wkładki (nazwa obiektu lub materiału uzupełniającego) 12-historia, 13-opis, 18-prace budowlane
----------------------------	--	--

i złożonych kapitelach /brąz pozłotniczy/. Srodek wypełnia obraz Serce Jezusowe w owalu ujętym profilowaną ramą. Retabulum zakończone pełnym belkowaniem. Zwieńczenie o zarysie trójkąta, ujęte po bokach spływami z rocaillów, pośrodku w owalu obraz Chrystusa Boleściwy. W zwieńczeniu krzyż. Predella dekorowane płyciną. Mensa sarkofagowa ujęta w narożach rocaillami, pośrodku rokokowy kartusz. Chrzcielnica – eklektyczna, 1888r. drewniana, typu kielichowego.

- Konfesjonał – eklektyczny, koniec XIX w.
- Fotel – barokowy, XVII w.
- Komoda zakrystyjna, barokowa, 1694r. /fotel i komoda obecnie poza kościołem – w organistówce/
- Obraz – prtret Szlachcica, 2 poł. XVII w.
- Tablica upamiętniająca konsekrację kościoła dn. 3.VII.1661r. barokowa
- Obrazy – Droga Krzyżowa – neoklasycystyczne, 1908r. /fundacja Wolskich, właścicieli Kociszewa/.
- Obraz – Boże Narodzenie – eklektyczny, pocz. XX w.
- Obraz – Opłakiwanie – barokowy, XVIII w. olejny na płótnie, w portalu prowadzącym do zakrystii
- Rzeźba – Anioł – barokowa, k. XVII w. drewniana, polichromowana. ob. na balustradzie chóru muzycznego
- Epitafium Teresy Jadwigi Wolskiej zm. 1833r. eklektyczne
- Krucyfiks ołtarzowy, drewniany, pozłacany brązem, z 2 poł. XVII w.
- Obraz – św. Agaty Męczennicy – barokowy
- Rzeźba ludowa Matki Boskiej z drewna lipowego

INSTALACJE: elektryczna, odgromowa, głośnikowa, nie ma ogrzewania.

18 -prace budowlane c.d.

W 1991r. we wnętrzu na dawną podłogę dębową położono nową modrzewiową. W 1992r. ściany od wewn. strony oszalowano deskami modrzewiowymi i jodłowymi.

W 1992r. wymieniono też część więzby dachowej /była zniszczona przy szczycie zachodnim, reszta w dobrym stanie/.

W 1993r. było malowanie pokrycia dachu /z blachy cynkowej/

W 1992r. – wszystkie 3 ołtarze były odnawiane i złożone brązem pozłotniczym oraz wykonano rekonstrukcję relikwiarzy św. Teodora Męczennika /puszkowego i trumiennego/. Na plebanii znajduje się dokumentacja tych prac: "Dokumentacja konserwatorska 2 relikwiarzy św. Teodora z kościoła parafialnego p.w. św. Teodora Męczennika w Kociszewie: puszki na głowę oraz trumienki na kości". Prace konserwatorskie wykonał mgr sztuki Marek Wiącek, Ostrów Wielkopolski 1992r.

Marek Wiącek wykonał też tzw. posoborowe nowe wyposażenie kościoła: nowy ołtarz, fotel i 2 taborety w prezbiterium, mały stoliczek, paschał /podstawę krzyża, sama pasja – stara, barokowa/.

Wkładkę założył: mgr inż. arch. E.Gwóźdź – XI-96r.

(imię, nazwisko, data)

Miejsce przechowywania negatywów:



2



3



4



5

- 2. Widok z pd.-zach.
- 3. Narożnik pn.-wsch.
- 4. Elewacja pd.
- 5. Elewacja pn.

1. Miejscowość
KOCISZEW

2. Obiekt (nazwa jak w karcie)
KOŚCIÓŁ PARAFIALNY

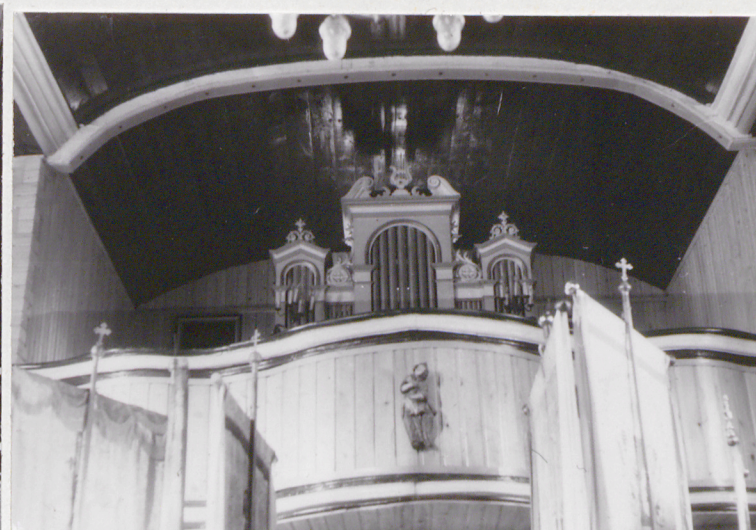
3. Zawartość wkładki (nazwa obiektu lub materiału uzupełniającego)
fotografie



6



7



8

Wkładkę założył: Ewa Gwóźdź, 11.1996.
(imię, nazwisko data)

Miejsce przechowywania negatywów:

WNETRZE

6. Widok na prezbiterium

7. Ołtarz prawy i główny

8. Chór organowy.