

**OŚRODEK DOKUMENTACJI  
ZABYTEKÓW W WARSZAWIE**  
KARTA EWIDENCYJNA ZABYTEKÓW  
ARCHITEKTURY I BUDOWNICTWA

A B C D E F G H I J K L M N O P R S T U V W X Y Z

Nr

ŁÓDZKIE

9490

Obiekt

**KOŚCIÓŁ PARAF. RZYM. - KAT. p.w. ŚW. KATARZYNY**

2. Czas powstania  
1837/1838;  
1932;

3. Miejscowość:

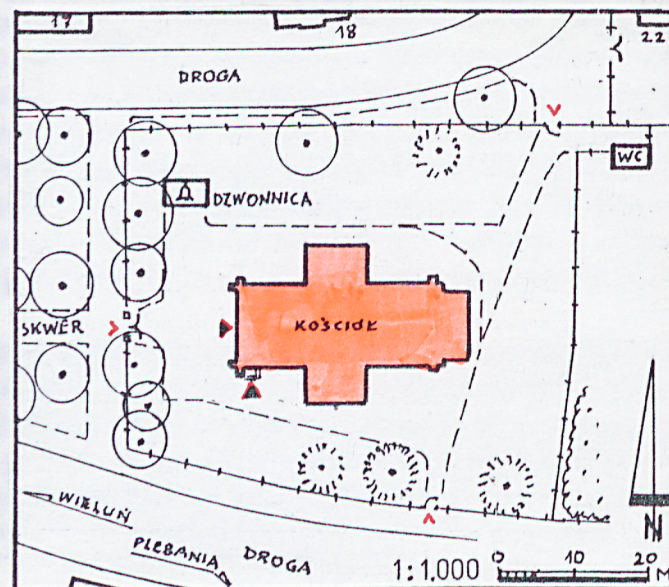
**MIERZYCE**

11. Zdjęcia, rzut, przekrój, sytuacja, orientacja:

Fot. 1.

Rzut przyziemia  
na Wkładce Nr 1

Widok kościoła od strony  
południowo-wschodniej  
(od strony plebanii).



4. Adres:

**Mierzyce 63**

nr hipoteczny: KW (brak)

Działka 358 mapy „Mierzyce” ark. 1

5. Przynależność administracyjna:

województwo: **sieradzkie**

gmina: **Wierzbica**

powiat: **WIELUŃ**

6. Poprzednie nazwy miejscowości:

**Mierzyn (pocz. XVI w.)**

7. Przynależność administracyjna  
przed 1 VI 1975:

województwo: **łódzkie**

powiat: **Wieluń**

8. Właściciel i jego adres:  
**Parafia kościoła rzym.-kat.  
p.w. św. Katarzyny**

**98-336 MIERZYCE 54**

9. Użytkownik i jego adres:

**Jak wyżej**

10. Rejestr zabytków:

948

Nr **1387A**

data **30.12.1967**



12. Autorzy, historia obiektu, określenia stylu:

Pierwsza wzmianka źródłowa o parafii w Mierzycach pochodzi z 1459 r., aczkolwiek parafia powstała prawdopodobnie wcześniej. Także w XV w. (brak dokładniejszej daty), w Mierzycach wybudowany został niewielki, drewniany kościół p.w. św. Katarzyny Aleksandryjskiej. W „Liber Beneficiorum” z 0000 r. Jan Łaski podaje, że do parafii Mierzyce należały wsie: Mierzyce, Kamień i Toporów. W 1827 r. wieś rządowa wraz z kolonią i osadą liczyła 60 domów i 307 mieszkańców. Ponieważ już w tym czasie stary drewniany kościółek znajdował się w bardzo złym stanie i nie nadawał się do użytku, a wieś systematycznie się powiększała, ówczesny proboszcz, ks. Ignacy Bolewski rozpoczął starania o budowę nowego. Budowę prowadzono w latach 1837-1838 ze składek parafian i zasiłku rządowego, a poświęcono całość w 1839 r. Ze starego kościółka przeniesiono do nowego jedynie dwie kamienne kropielnice gotyckie z pocz. XVI w. (których obecnie brak). Konsekracji kościoła dokonał w dniu 15.06.1885 r. biskup włocławski Aleksander Bereśniewicz. W 1867 r. gmina Mierzyce liczyła już 4.894 mieszkańców i obejmowała 21.188 morgów obszaru. We wsi znajdował się urząd gminny, szkoła początkowa ogólna, 2 fabryki bibuły i papieru, smolarnia i 7 młynów na rzece Warcie. Parafia mierzycka liczyła w tym czasie 3.350 wiernych i obejmowała łącznie 16 wiosek. W 1932 r. przeprowadzony został remont kapitałny kościoła, przy czym do nawy głównej zostały dobudowane z boków dwie prostokątne kaplice, otwierające się do nawy prześwitami powstałymi przez usunięcie części ścian. W latach II Wojny Światowej kościół

C.d. na Wkładce Nr 1

13. Opis (sytuacja, materiał i konstrukcja, rzut, bryła, elewacje, wnętrza, wyposażenie, instalacje):

Kościół wolno stojący, jedno kondygnacyjny bezwieżowy, bez podpiwniczenia, z poddaszem nieużytkowym. Orientowany. Usytuowany na wydzielonej ogrodzeniami prostokątnej działce w północno-wschodniej pierzei drogi przebiegającej przez wieś (ulica bez nazwy), we wschodnim krańcu wioski (droga Wieluń - Ruda - Mierzyce - Przywóz). W obrębie działki ponadto (przy narożniku północno-zachodnim) żelbetowa dzwonnica. Zespół budynków plebanii usytuowany osobno, po przeciwnej stronie ulicy.

**MATERIAŁ I KONSTRUKCJA:** Fundamenty - Brak danych. Mury - Z cegły ceramicznej pełnej w zaprawie wapiennej (bez izolacji poziomej), tynki gładkie, wapienne i cementowo wapienne. Sklepienia i stropy - Nad nawą, prezbiterium i dobudówką zakrystii i składziku stropy drewniane belkowe z podsufitkami. Nad bocznymi kaplicami sklepienia ceglano odcinkowe oparte na murach. Dachy - Dwuspadowe, więźba drewniana krokwiowo jętkowa, co trzeci wiązar stolcowy z zastrzałami, stolce postawione na belce stalowej (2 x 1) ułożonej w osi kalenicy. Krycie blachą stalową powlekaną i tłoczoną („dachówkową”). Posadzki - Płytki ceramiczne wielobarwne. Schody - Zewnętrzne wylewane z betonu cementowego, na emporę chóru muzycznego stalowe spiralne ze słupem stalowym, na poddasze (z poziomu chóru) stalowe jednobiegowe ze stalową balustradą. Okna - Krosnowe stalowe, pojedyncze i podwójne. Drzwi - Drewniane płycinowe i deskowe, wejścia głównego obite blachą stalową tłoczoną. Jedna empora chóru muzycznego w konstrukcji płyty Kleina podpartej dwoma murowanymi z cegły i otynkowanymi filarami przechodzącymi w murowaną ściankę balustrady.

**BRYŁA I RZUT:** Bryła zwarta osiowo symetryczna, prostopadłościenna, nakryta dachami dwuspadowymi. Rzut zwarty, osiowo symetryczny, złożony z prostokątów. Kościół jednonawowy, bezwieżowy, z jedną emporą chóru muzycznego w nawie, podpartego dwoma filarami. Brak kruchty wejściowej, wejścia (główne na osi, tj. od strony zachodniej, boczne przy narożniku południowo-zachodnim) bezpośrednio do nawy, założonej na planie prostokąta z wewnętrznymi sfazowaniami naroży przy ścianie tęczowej posiadającej ostrołukowe przejście do prostokątnego prezbiterium o szerokości jednakowej z nawą. Za prezbiterium, od strony wschodniej niższa przybudówka o nierównym podziale na dwa pomieszczenia: zakrystii i składziku, obydwa połączone przejściami ze sobą i z prezbiterium. Po bokach nawy dwie prostokątne dobudówki kaplic, otwarte do wnętrza nawy ostrołukowo, wyróżnione odcinkowymi sklepieniami. Empora chóru muzycznego dostępna spiralnymi schodami w północno-zachodnim narożniku nawy, z niej jednobiegowe schody na poddasze.

**ELEWACJE:** Otynkowane tynkiem gładkim, całość dekoracji w tynku. Naroża objęte lizenami z wąskimi płycinami zamkniętymi motywem rybiego pęcherza, przebiegającymi od cokołu do zwieńczenia, wychodzącymi nad dach czworobocznymi słupkami zwieńczonymi trójkątnymi szczytami i nakrytymi iglicowymi sterczynami nawiązującymi do gotyckich pinakli. Na nich metalowe kule z blaszanymi kwiatonami. W narożach nawy lizeny wzmocnione w partiach dolnych niskimi, prostymi szkarpami. Elewacje szczytowe wieńczy profilowany gzyms postawiony fryzem arkadkowym, boczne gzymsy koronujący w postaci gładkiego belkowania. Fasada (elewacja zachodnia) szczytowa, symetryczna jednoosiowa. Na osi w przyziemiu ostrołukowy, profilowany portal wejścia głównego, silnie rozglifiony, wpisany w płytkie zryzalitowanie zamknięte trójkątnie. Nad nim

C.d. na Wkładce Nr 1



14. Kubatura 2.187 m <sup>3</sup> bez poddasza.	15. Powierzchnia użytkowa: 304,23 m <sup>2</sup> bez poddasza + chór muz. 29,60 m <sup>2</sup> .	16. Przeznaczenie pierwotne: Kościół parafialny rzymsko - katolicki.	17. Użytkowanie obecne Kościół parafialny rzymsko - katolicki.
18. Prace budowlane i konserwatorskie, ich przebieg i dokumentacja: Brak dokumentacji, której Parafia nie przechowuje.  1945 - 1948 - Remont całości kościoła: konstrukcji i wnętrza wraz z wyposażeniem.  1961 - Remont stropu nad nawą, wymiana belki dźwigarowej pod stolcami więzby dachowej z drewnianej na stalową. Naprawa pokrycia dachu (dachówki).  1965 - Nowe tynki i schody zewnętrzne.  1969 - Nowa posadzka z płytek ceramicznych w kościele (nawa i prezbiterium).  1997 - Osuszenie murów w partiach przyziemia.		19. Stan zachowania (fundamenty, ściany zewnętrzne, ściany wewnętrzne, sklepienia, stropy, konstrukcje dachowe, pokrycie dachu, wyposażenie i instalacje): Ogólny stan techniczny kościoła - bardzo dobry. Kościół w całości użytkowany zgodnie z przeznaczeniem i konserwowany na bieżąco.  <ul style="list-style-type: none"> <li>• Fundamenty - Brak danych.</li> <li>• Mury - Bez widocznych ubytków, tynki w partii przyziemia zniszczone w znacznym stopniu przez wilgoć (brak izolacji).</li> <li>• Sklepienia i stropy - Brak widocznych ubytków czy uszkodzeń.</li> <li>• Dach - Więźba kompletna, bez widocznych uszkodzeń (nowa), pokrycie kompletne (nowe), brak widocznych śladów przecieków.</li> <li>• Posadzki i podłogi - Miejscowe uszkodzenia ceramicznej posadzki w nawie (uszkodzenia typu eksploatacyjnego).</li> <li>• Schody - Brak widocznych ubytków czy uszkodzeń.</li> <li>• Stolarka okienna i drzwiowa - Kompletna, oszklenie kompletne, brak widocznych ubytków czy zniszczeń.</li> <li>• Wyposażenie - Brak (opisanych w „Katalogu zabytków sztuki w Polsce” z 1954 r.) dwóch gotyckich kropielnic z XVI w. Ołtarze z drobnymi uszkodzeniami złocień i polichromii.</li> <li>• Instalacje - Kompletnie, sprawne, konserwowane na bieżąco.</li> </ul> 20. Najpilniejsze postulaty konserwatorskie:  Konieczna naprawa tynków zewnętrznych w poziomie przyziemia, silnie zniszczonych przez wilgoć. Zalecane wykonanie izolacji fundamentów.  Odnosnie wyposażenia - bieżących postulatów brak.	



21. Akta archiwalne (rodzaj akt, numer i miejsce przechowywania):

Nie odnaleziono.

22. Bibliografia:

- Pr. zb. - Słownik geograficzny Królestwa Polskiego i innych krajów słowiańskich. Warszawa 1885, tom VI str. 358.
- Pr. zb. - Katalog zabytków sztuki w Polsce. Tom II - wojew. łódzkie. Warszawa 1954, str. 371 - 372
- Pr. zb. - Archidiecezja częstochowska - Katalog. Częstochowa 1993 str. 480-481.

23. Źródła ikonograficzne i fotografie (rodzaj, miejsce przechowywania, sygnatury):

Nie odnaleziono.

24. Uwagi różne:

25. Opracował:

tekst: .....mgr Halina Łabęcka - październik 1998.....  
Imię, nazwisko, data, podpis

plany, rysunki: mgr inż. Zbigniew M. Łabęcki - październik 1998 .....  
Imię, nazwisko, data, podpis

zdjęcia fotogr.: mgr inż. Zbigniew M. Łabęcki - październik 1998 .....  
Imię, nazwisko, data, podpis

Miejsce przechowywania negatywów: P.S.O.Z. O/W Sieradz.

Karta po wypełnieniu podlega ochronie na podstawie prawa autorskiego.

26. Adnotacje o inspekcjach, informacje o zmianach (daty, imiona i nazwiska wypełniających):

27. Załączniki:

1. Wkładka Nr 1 - C.d. tekstu z rubr. 12 i 13, rzut przyziemia, fotografie.
2. Wkładki Nr 2 - 5 - Fotografie.



1. Miejscowość: <b>MIERZYCE</b> gm. Wierzchlas	2. Obiekt (nazwa jak w karcie): <b>KOŚCIÓŁ PARAF. RZYM. - KAT.</b> p.w. ŚW. KATARZYNY	3. Zawartość wkładki (nazwa obiektu lub materiału uzupełniającego):  <b>C.d. tekstu z rubr. 12 i 13, rzut przyziemia, fotografie.</b>
--	---	---

**C.d. tekstu z rubr. 12 (Historia):**

został przez niemieckie władze okupacyjne obrabowany ze sprzętu liturgicznego i dzwonów a następnie zamieniony na magazyn zbożowy. Po zakończeniu działań wojennych kościół był stopniowo remontowany, a w 1956 r. ówczesny proboszcz, [REDAKTURA] ufundował nowe dzwony, które ok. 1990 r. przewieszono do nowej, żelbetowej dzwonnicy. Stara dzwonnica została następnie rozebrana. W 1957 r. z rozległej parafii mierzyckiej wydzielono nową parafię Krzeczew, w 1988 r. parafię Toporów, a w 1991 r. parafię Łaszew. Obecnie parafia obejmuje oprócz wsi Mierzyce wsie Jajczaki i Przywóz, licząc 1.408 wiernych (dane z 1993 r.).

**Średniej wielkości kościół o wystroju nawiązującym do neogotyku oraz neobarokowym wyposażeniu wewnątrz.**

**C.d. tekstu z rubr. 13 (Opis):**

kolista blenda i wyżej trójkątnie zamknięty szczyt z przeźroczem przesklepionym łukiem pełnym, w nim mały dzwon sygnaturki. Elewacja boczna południowa niesymetryczna sześciosiowa. Z prawej jedna oś w części niższej (dobudówka zakrystii), w niej z lewej prostokątne wejście. Pięć osi w części wyższej (korpus kościoła bez wyróżniającego się w bryle prezbiterium) z ostrołukowymi oknami bez opasek (drugie od prawej blenda, pierwsze z lewej półblenda) z osią środkową zasłoniętą przez zwieńczony trójkątnym szczytem ryzalit dobudówki kaplicy bocznej, mający w szczycie niewielkie, koliste okno a z boków okna ostrołukowe. Poniżej okna pierwszego z lewej prostokątne wejście boczne z zewnętrznymi schodami. Elewacja boczna północna niesymetryczna sześciosiowa, stanowi lustrzane odbicie elewacji południowej, różniąc się jedynie brakiem wejść. Elewacja wschodnia symetryczna trzyosiowa, szczytowa. W przyziemiu z boków dwa szerokie i niskie okna ostrołukowe, w osi środkowej półkoliście przesklepiona płytka wnęka (w niej współczesna, gipsowa figura NP. Marii), flankowana dwiema lizenami zakończonymi trójkątnie w kształt grotów strzał i osłonięta półkoliścią, wąską obdasznicą. Nad nią reliefowe (tynk) data „1949” i wyżej krzyż łaciński. W szczycie koliste okno. Wszystkie otwory bez opasek. Całość na tle wyższej i szerszej ściany szczytowej, zamkniętej trójkątnie i mającej w szczycie koliste, większe okno objęte profilowaniem (tylna ściana prezbiterium).

**WYPOSAŻENIE:** Neobarokowe (prawdopodobnie 1 poł. XIX w.): 1. Główny, p.w. św. Katarzyny; 2. Boczny (w kaplicy południowej) p.w. Serca Jezusowego; 3. Boczny (w kaplicy północnej) p.w. Matki Boskiej (z kopią obrazu MB. Częstochowskiej); 4. Chrzcielnica wolno stojąca (piaskowiec i czerwono brązowy marmur, pokrywa miedziana puklowana); 5. Epitafium naścienne *ks. Ignacy Bołewski* 1872. 6. Malarstwo *al fresco* wnętrza ostrołukowych prześwitów (łuk tęczy oraz łuki połączeń z bocznymi kaplicami) oraz tylnej ściany i sklepienia prezbiterium o motywach roślinnych z figuralnymi medalionami;

**INSTALACJE:** Elektryczna oświetleniowa i siły, nagłośnieniowa. Ogrzewanie elektryczne piecami nadmuchowymi.

Wkładkę założył mgr Halina Łabęcka X.1998

(Imię, nazwisko, data)

Miejsca przechowywania negatywów: PSOZ O/W Sieradz

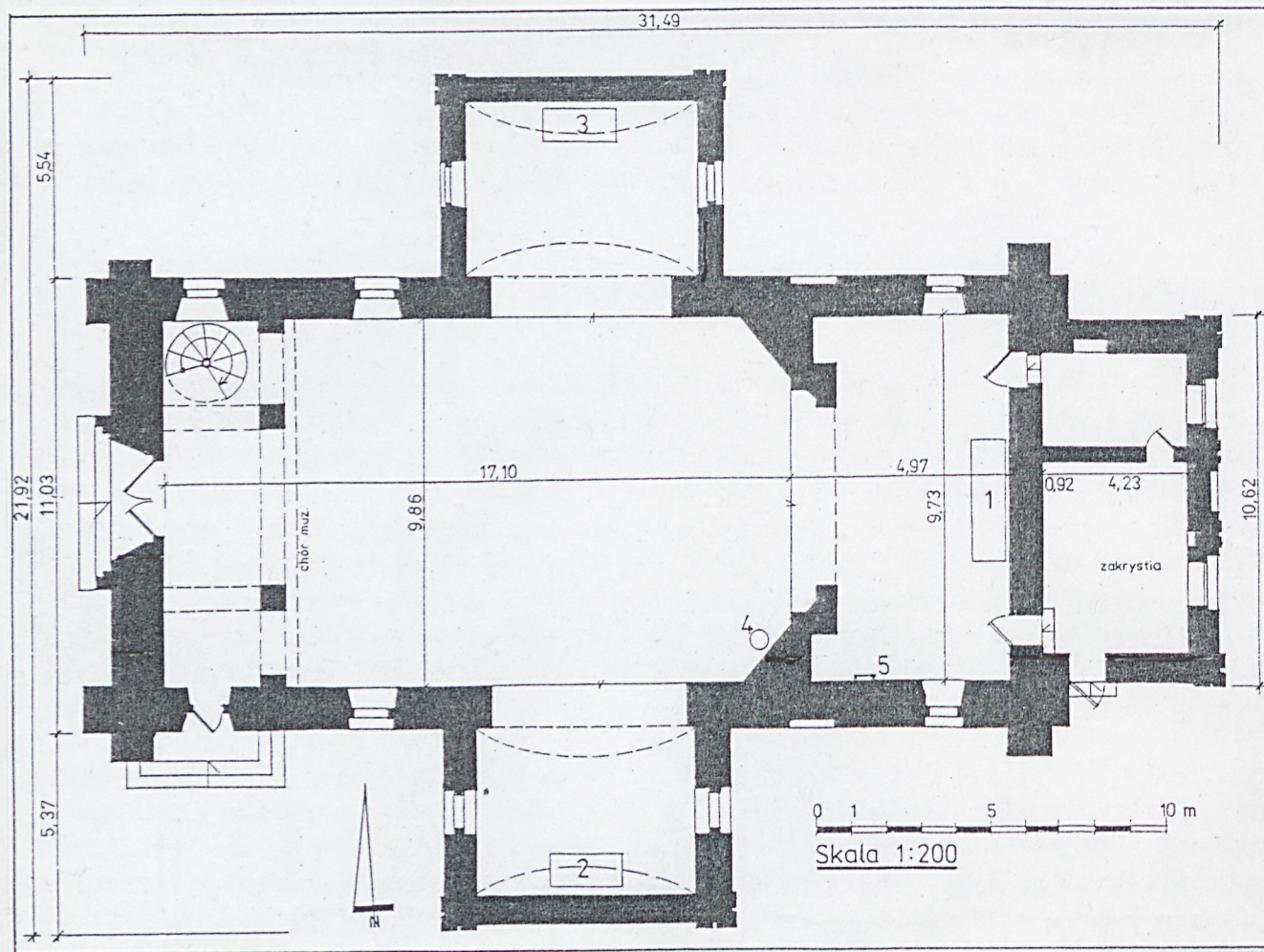


# Rzut przyziemia 1 : 200

Wysokość (h) = 12,20 m. do kalenicy.

Pomiar - październik 1998 r.

**Legenda:** 1; 2; 3 - Ołtarze  
4 - Chrzcielnica  
5 - Epitafium



**Fot. 2.**

**Fot. 3.**



**Fot. 2.** Widok kościoła wraz z otoczeniem od strony zachodniej.

**Fot. 3.** Wolno stojąca, żelbetowa dzwonnica usytuowana w północno zachodnim narożniku terenu kościelnego.



1. Miejscowość: <u>MIERZYCE</u> gm. Wierzchlas	2. Obiekt (nazwa jak w karcie): <u>KOŚCIÓŁ PARAF. RZYM. - KAT.</u> <u>p.w. ŚW. KATARZYNY</u>	3. Zawartość wkładki (nazwa obiektu lub materiału uzupełniającego):  <u>Fotografie.</u>
--	--	---



Fot. 4.



Fot. 5.



Fot. 6.



Fot. 7.

Fot. 4. Elewacja zachodnia (fasada).

Fot. 5. Wejście główne (od strony zachodniej).

Fot. 6. Szczyt z prześwitem sygnaturki stanowiący zwieńczenie fasady. Widok od strony południowo zachodniej.

Fot. 7. Zwieńczenie z iglicą narożnych lizen, wychodzących słupkami ponad poziom dachu.

Wkładkę złożył mgr inż. Zbigniew M. Łabęcki X.1998

(Imię, nazwisko, data)

Miejsca przechowywania negatywów: PSOZ O/W Sieradz





Fot. 8.

Fot. 8. Lewa strona elewacji bocznej południowej.



Fot. 9.  
Fot. 11.

Fot. 9. Prawa strona elewacji bocznej południowej.

Fot. 10. Elewacja wschodnia.

Fot. 11. Lewa strona elewacji bocznej północnej.

Fot. 12. Prawa strona elewacji bocznej północnej.



Fot. 10.  
Fot. 12.





1. Miejscowość:

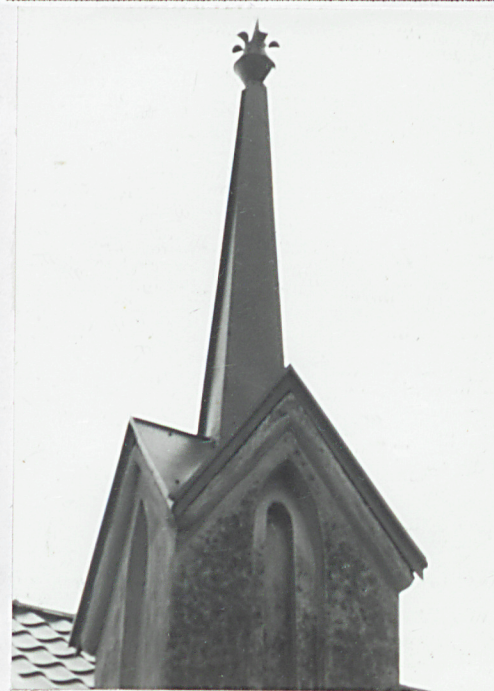
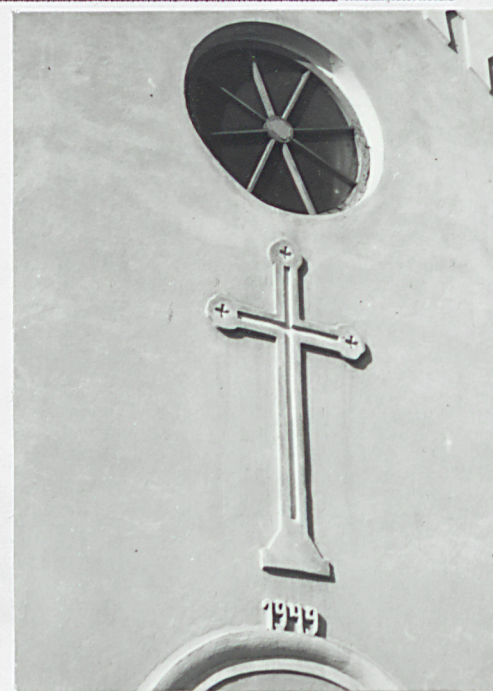
MIERZYCE  
gm. Wierzchlas

2. Obiekt (nazwa jak w karcie):

KOŚCIÓŁ PARAF. RZYM. - KAT.  
p.w. ŚW. KATARZYNY

3. Zawartość wkładki (nazwa obiektu lub materiału uzupełniającego):

Fotografie.

Fot. 13.Fot. 14.Fot. 15.Fot. 16.

Fot. 13. Tylna (północna) ściana dobudówki kaplicy od strony północnej.

Fot. 14. Północno zachodni narożnik korpusu kościoła.

Fot. 15. Słupek ze sterczyną wieńczący narożne lizeny korpusu kościoła (narożnik północno zachodni).

Fot. 16. Dekoracja środkowej osi elewacji wschodniej.

Wkładkę założył mgr inż. Zbigniew M. Łabęcki X.1998  
(Imię, nazwisko, data)

Miejsce przechowywania negatywów: PSOZ O/W Sieradz





Fot. 17.



Fot. 18.



Fot. 19.



Fot. 20.  
Fot. 22.

Fot. 17. Okno nawy kościoła w elewacji południowej.

Fot. 18. Okno z półblendą z prawej strony elewacji północnej.

#### Wnętrza kościoła:

Fot. 19. Wnętrze prezbiterium z widokiem na ołtarz główny.

Fot. 20. Kaplica boczna Matki Boskiej (północna). Widok od strony nawy głównej.

Fot. 21. Wnętrze nawy z widokiem na prezbiterium (widok z empory chóru muzycznego).

Fot. 22. Wnętrze nawy z widokiem od strony prezbiterium na emporę chóru muzycznego.

Fot. 21.





1. Miejscowość: <b>MIERZYCE</b> gm. Wierzchlas	2. Obiekt (nazwa jak w karcie): <b>KOŚCIÓŁ PARAF. RZYM. - KAT.</b> <b>p.w. ŚW. KATARZYNY</b>	3. Zawartość wkładki (nazwa obiektu lub materiału uzupełniającego):  <b>Fotografie.</b>
--	--	---

Fot. 23.Fot. 24.Fot. 25.Fot. 26.

Fot. 23. Wnętrze kaplicy bocznej Serca Jezusowego (południowej), widok od strony wnętrza nawy.

Fot. 24. Ołtarz Matki Boskiej Częstochowskiej w kaplicy bocznej (północnej), widoczny fragment polichromii sklepienia oraz 5 neobarokowych parawanów przenośnych.

Fot. 25. Neobarokowa chrzcielnica.

Fot. 26. Epitafium naścienne ks. Ignacego Bolewskiego (zm. 1872).

Wkładkę założył mgr inż. Zbigniew M. Łabęcki X.1998

(imię, nazwisko, data)

Miejsce przechowywania negatywów: PSOZ O/W Sieradz





Fot. 27.



Fot. 28.



Fot. 29.

Fot. 27. Wnętrze zakrystii, fragment. Widok od strony przejścia do prezbiterium, w głębi przejście do składziku.

Fot. 28. Schody na empore chóru muzycznego w północno zachodnim narożniku nawy. Z lewej widoczna kropielnica naścienna przy wejściu głównym.

Fot. 29. Wnętrze poddasza z widokiem na więźbę dachową i stalowy dźwigar podpierający stolce. W głębi okienko w szczycie nad elewacją wschodnią.