

A B C D E F G H I J K L Ł M N O P R S T U V W X Y Z Nr 245/3 ŁÓDZKIE 2679

1 Obiekt

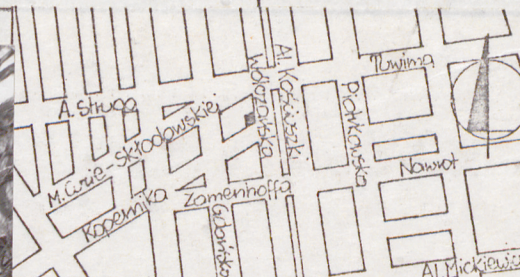
WILLA ERNESTA WEWERA

2. Czas powstania  
ok. 1910r

3 Miejscowość

Łódź

11 Zdjęcia rzut, przekroj, sytuacja, orientacja



4 Adres ul. Wólczajska 81/83  
ul. Kopernika 1/3

nr hipoteczny

5 Przynależność administracyjna

województwo łódzkie

gmina

6 Poprzednie nazwy miejscowości

7 Przynależność administracyjna  
przed 1 VI 1975

województwo łódzkie

powiat

8 Właściciel i jego adres

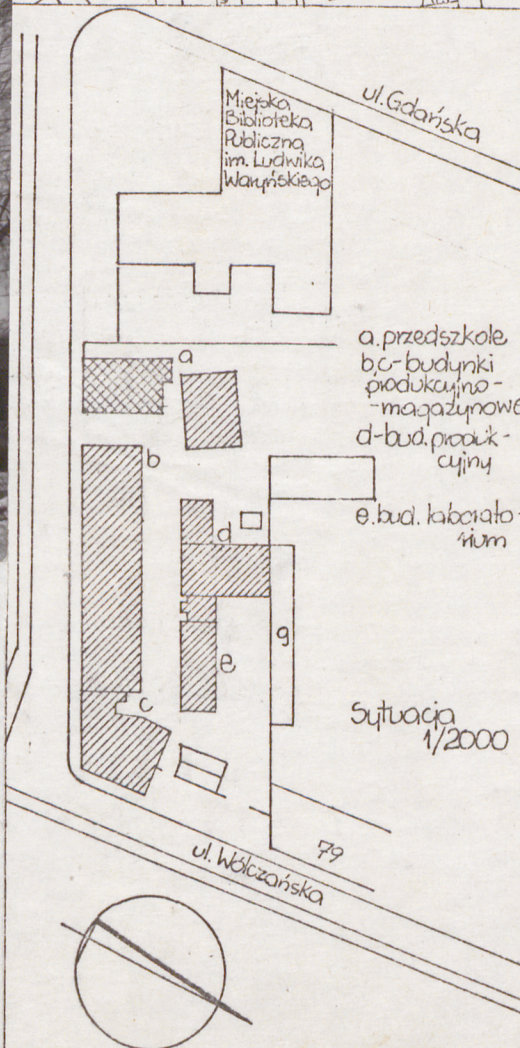
Zakłady Przemysłu Pasmanteryjnego  
im. St. Lewartowskiego "Lenora"  
Łódź ul. Srebrzyńska 42

9 Użytkownik i jego adres

Przedszkole Przyszkolowe  
ul. Kopernika 1/3

10 Rejestr zabytków

Nr data





Willa wzniesiona ok. 1910 r. na terenie przyległym do zakładów włókienniczych Milscha. Budynek o secesyjnym detalu architektonicznym.

### Sytuacja

Willa stoi w północnej pierzei ulicy Kopernika/d. szosa Milscha/, między ulicami Wólczańską i Gdanską. Znajduje się w zachodniej części rozległej działki mieszczącej zabudowania zakładów pasmanteryjnych. W sąsiedztwie budynku, po jego stronie zachodniej, stoi gmach Miejskiej Biblioteki Publicznej im. L. Waryńskiego.

### Materiał i konstrukcja

Budynek o ścianach nośnych z cegły ceramicznej. Ścianki działkowe poddasza drewniane pokryte tynkiem. W piwnicach sklepienia odcinkowe na belkach stalowych; nad pozostałymi kondygnacjami belkowe stropy drewniane. Więźba dachowa drewniana typu krokwiowego ze ścianami stolcowymi/niedostępna/. Dach kryty papą na deskowaniu. W piwnicach posadzki betonowe; w kuchni i sanitariatach terrakota; w pomieszczeniach administracyjnych, sypialniach i salach zabaw wykładzina podłogowa; na poddaszu podłogi drewniane z desek struganych. Okna drewniane typu skrzynkowego ze ślaniem. Drzwi zewnętrzne dwuskrzydłowe ramiakowo-płycinowe; górne płyciny przeszklone i ozdobione kutą kratą/drzwi zewnętrzne od strony wschodniej ze ślaniem i nadświetłem/. Na parterze jednoskrzydłowe drzwi ramiakowo-płycinowe. Na piętrze drzwi jedno- i dwuskrzydłowe ramiakowo-płycinowe o górnych płycinach przeszklonych, dzielonych trzema szprosami na sześć kwadratów. Listwy przymykowe w formie pilastrów, ościeżnice z uszakami. Na poddaszu jednoskrzydłowe drzwi ramiakowo-płycinowe. Główna klatka schodowa z parteru na poziom pierwszego piętra, dwubiegowa betonowa ze stopniami opartymi na żelbetowym policzku iścianie nośnej z piwnicy na parter jednobiegowe schody betonowe. Schody gospodarcze dwubiegowe betonowe z żeliwną balustradą; do wysokości piętra niska boazeria ścienna-zniszczona.

### Rzut

Budynek założony na planie zbliżonym do prostokąta; ściana północna wysunięta w części zachodniej. Dwu- i półtraktowy. Główna klatka schodowa w południowo-zachodnim narożu willi, łączy się krótkim poprzecznym korytarzem z traktem komunikacyjnym biegnącym w osi podłużnej budynku. Gospodarcza klatka schodowa znajduje się we wschodnim traktie willi.

### Bryła

Budynek dwukondygnacyjny, z poddaszem użytkowym. Podpiwniczenie częściowe, ograniczone do traktu zachodniego i skraju południowego willi. Dach czterospadowy o nie wielkim kącie nachylenia połaci.

### Elewacje

Elewacje boniowane bonią pasową opracowaną w grubości tynku. Fasada od strony południowej. Parter czteroosiowy. W osiach skrajnych otwory drzwiowe, prostokątne zamknięte łukami odcinkowymi, nad którymi bonie rozchodzą się promieniście. W drugiej osi od strony zachodniej trójdzielne okno zamknięte koszowo, ustawione na wysuniętej płycie parapetowej. Rozdzielające poszczególne części okna filarki w formie pilastrów, których trzony mają naroża ozdobione pasami kampanull; bazy posiadają kwadratowe płyty o fakturze groszkowej zaś głowice dekorację w formie rombów ustawionych w prostokątnych polach o takiej fakturze. W trzeciej osi od zachodu otwór okienny zamknięty łukiem odcinkowym.



<p>14. Kubatura</p> <p>3 450m<sup>3</sup></p>	<p>15. Powierzchnia użytkowa</p> <p>580m<sup>2</sup></p>	<p>16. Przeznaczenie pierwotne</p> <p>mieszkalne</p>	<p>17. Użytkowanie obecne</p> <p>przedszkole</p>
<p>18. Prace budowlane i konserwatorskie, ich przebieg i dokumentacja</p>		<p>19. stan zachowania (fundamenty, ściany zewnętrzne, ściany wewnętrzne, sklepienia, stropy, konstrukcje dachowe, pokrycie dachu, wyposażenie i instalacje)</p> <p>Mury zewnętrzne i wewnętrzne w dobrym stanie technicznym. Zniszczone elementy więźby dachowej, pokrycia dachu.</p>	
		<p>20. Najpilniejsze postulaty konserwatorskie</p>	



21. Akta archiwalne (rodzaj akt, numer i miejsce przechowywania)

22. Bibliografia

23. Źródła ikonograficzne i fotografia (rodzaj, miejsce przechowywania, sygnatury)

24. Uwagi różne

25. Opracował

tekst..... Janusz Warszawa, marzec 1986

imię, nazwisko, data, podpis

plany, rysunki ..... Janusz Warszawa, marzec 1986

imię, nazwisko, data, podpis

zdjęcia fotogr..... Janusz Warszawa, marzec 1986

imię, nazwisko, data, podpis

miejsce przechowywania negatywów ..... OBiDZ

Karta po wypełnieniu podlega ochronie na podstawie przepisów prawa autorskiego

26. Adnotacje o inspekcjach, informacje o zmianach (daty, imiona i nazwiska wypełniających)

27. Załączniki



1. Miejscowość

Łódź

2. Obiekt (nazwa jak w karcie)

Willa E. Wewera

3. Zawartość wkładki (nazwa obiektu lub materiału uzupełniającego)

dalszy ciąg opisu, rzut parteru, rzut piętra, zdjęcia



dalszy ciąg opisu

Na poziomie piętra trzy osie okienne. W pierwszej osi od strony zachodniej okno na klatkę schodową, prostokątne zamknięte prosto w zakończonej półkolistym łukiem płycinie. Poniżej płyty parapetowej trójdzielna płycina podokienna. Opaskę zdobi w górnej części płaskorzeźbiony ornament lisciowy przerywany w zworniku trapezoidalnym kluczem z kaboszonem. W osi środkowej, usytuowanej nad drugą osią parteru licząc od strony zachodniej, trójdzielne okno zamknięte łukiem koszowym. Pod wysuniętymi płytami parapetowymi płyciny o fakturze groszkowej w profilowanych opaskach. W zworniku trapezoidalny klucz z kartuszem w formie tarczy o wywiniętych do wewnątrz krawędziach. Podobny kartusz wieńczy otwór okienny w osi wschodniej piętra, ustawiony między trzecią i czwartą osią parteru. Ponad oknami drugiej kondygnacji lekko wysunięty gzyms kordonowy. Powyżej, nad otworem okiennym klatki schodowej, trójkątny szczyt ujęty dwiema lizenami. Pięcioboczne pole podzielone tynkowymi ramami na trzy części. W bocznych tynkach o fakturze groszkowej; w środkowej, obramowanej z czterech stron płaskorzeźbionym ornamentem z liści przepasanych wstęgami, elipsoidalny okulus. Nad drugą osią od strony zachodniej cztery niewielkie prostokątne okienka ustawione pionowo. Po ich prawej stronie, nad trzecią i czwartą osią parteru, dwa prostokątne otwory okienne. Całość zwieńczona wystającym gzymsem. W pozostałych elewacjach otwory prostokątne zamknięte prosto, jedynie w elewacji wschodniej nieco wyższa środkowa część poddasza posiada trzy okna zamknięte łukami odcinkowymi, w opaskach z trapezoidalnymi zwornikami.

Wnętrza

wewnątrz zachowane dekoracje stiukowe, wielokrotnie zamalowywane. Instalacje

Willa posiada instalacje: wodociagową, kanalizacyjną, ogrzewczą, gazową i elektryczną.

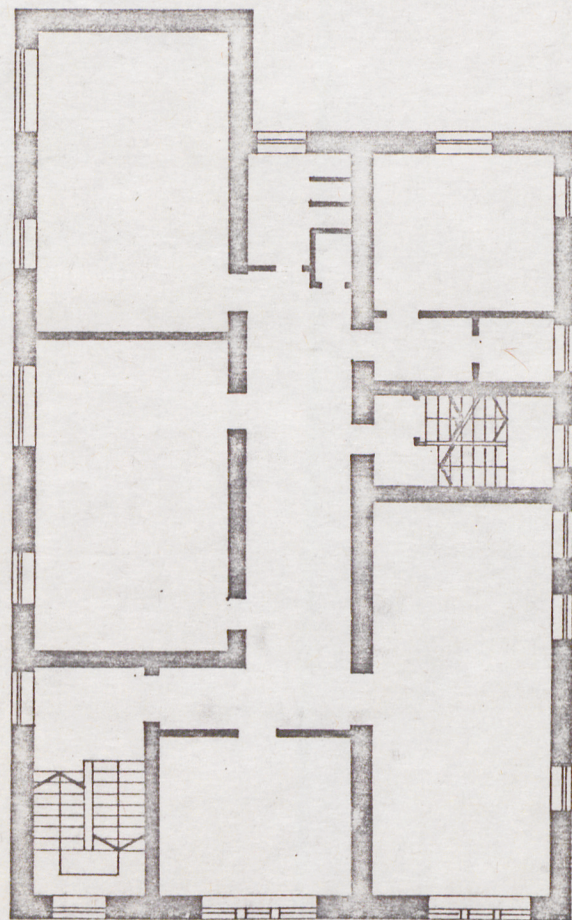
Wkładkę założył: Janusz Warszawa, marzec 1986  
(imię, nazwisko, data)

OBiDZ

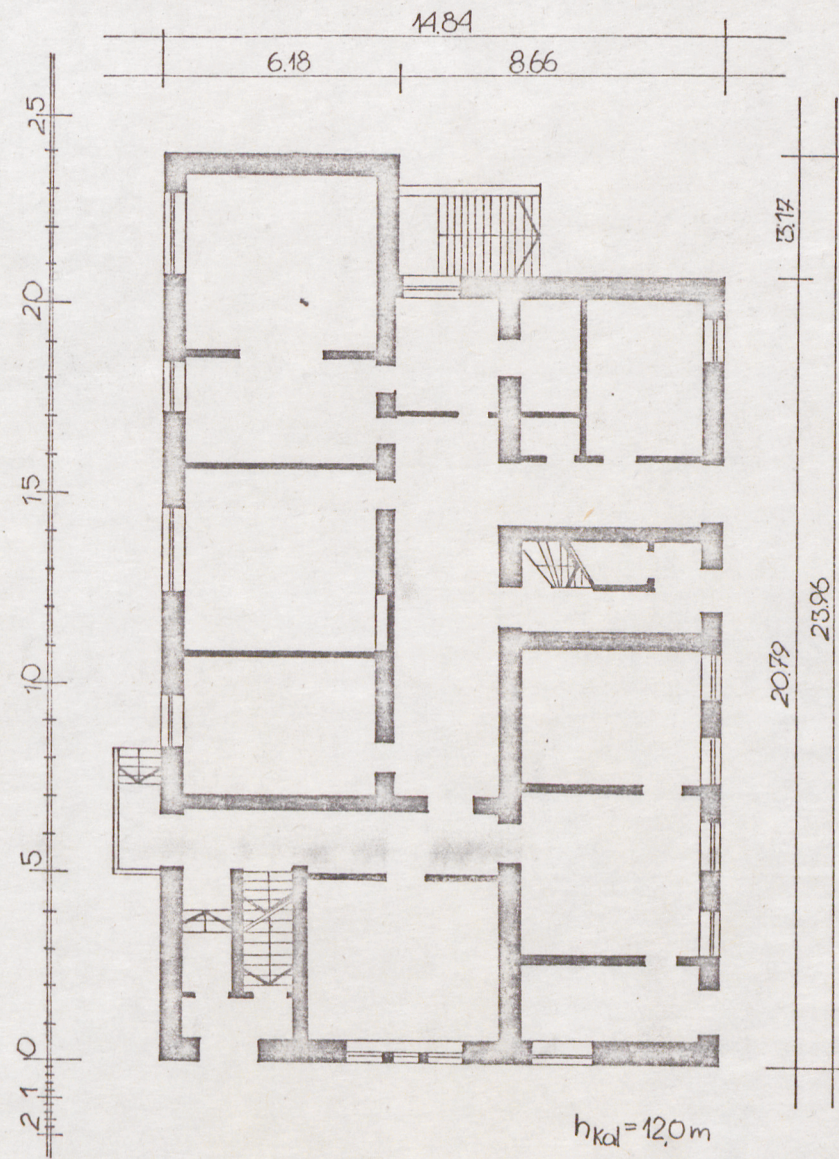
Miejsce przechowywania negatywów: .....

Wzór ODZ 1978 r.





Rzut 1-ego piętra 1/200



Rzut parteru 1/200



1. Miejscowość

Łódź

2. Obiekt (nazwa jak w karcie)

Willa *E. Wewera*

3. Zawartość wkładki (nazwa obiektu lub materiału uzupełniającego)

zdjęcia



Wkładkę założył: Janusz Warszawa, marzec 1986  
(imię, nazwisko, data)

Miejsce przechowywania negatywów: OBIDZ



